



**รายงานภาวะเศรษฐกิจการคลัง  
จังหวัดระยอง  
เดือนมกราคม 2550**

**สำนักงานคลังจังหวัดระยอง**

## บทสรุปผู้บริหาร

ประกอบด้วย บทสรุปผู้บริหารใน 4 ด้าน ดังนี้

### 1. ภาวะเศรษฐกิจ

#### ภาพรวมเศรษฐกิจระดับประเทศ

ภาวะเศรษฐกิจโดยรวมในเดือนมกราคม 2550 ในด้านอุปสงค์ เครื่องชี้การบริโภคและการลงทุนภาคเอกชนมีทิศทางชะลอลงต่อเนื่อง

ด้านอุปทาน รายได้เกษตรกรจากการขายพืชผลหลักยังคงขยายตัวดีจากราคาที่เพิ่มขึ้นแม้ว่าผลผลิตขยายตัวในอัตราที่ชะลอลง ขณะที่ผลผลิตภาคอุตสาหกรรมขยายตัวต่อเนื่องจากเดือนก่อนตามการผลิตเพื่อการส่งออก สำหรับภาคบริการการท่องเที่ยวขยายตัวในอัตราที่ชะลอลงส่วนหนึ่งจากฐานสูงในปีก่อน

เสถียรภาพเศรษฐกิจอยู่ในเกณฑ์ดี โดยฐานะเงินสำรองระหว่างประเทศอยู่ในเกณฑ์สูงต่อเนื่อง ส่วนอัตราเงินเฟ้อทั่วไปลดลงจากเดือนก่อนและดุลเงินตราต่างประเทศเกินดุล

#### ภาพรวมเศรษฐกิจจังหวัดระยอง

ภาวะเศรษฐกิจของจังหวัดระยองขึ้นกับ 3 สาขาที่สำคัญ คือ สาขาอุตสาหกรรมเป็นหลัก รองลงมาเป็นสาขาเหมืองแร่และย่อยหิน และสาขาไฟฟ้า ก๊าซ และการประปา

เศรษฐกิจจังหวัดระยองในเดือนมกราคม 2550 ขยายตัวเมื่อเปรียบเทียบกับเดือนเดียวกันของปีที่ผ่านมา พิจารณาจากด้านอุปสงค์ พบว่า เครื่องชี้วัดการบริโภคภาคบริโภคของประชาชนขยายตัว การลงทุนของภาคเอกชนปรับตัวดีขึ้น และการเบิกจ่ายเงินงบประมาณของส่วนราชการเบิกจ่ายลดลง การส่งออกหดตัว สำหรับด้านอุปทาน พบว่า การผลิตภาคอุตสาหกรรมขยายตัว จำนวนนักท่องเที่ยวที่เข้ามาในจังหวัดเพิ่มขึ้น และภาคเหมืองแร่และย่อยหินขยายตัวอย่างต่อเนื่อง และเมื่อพิจารณาเสถียรภาพทางเศรษฐกิจของจังหวัด พบว่า ด้านปริมาณเงินฝากและการปล่อยสินเชื่อมีอัตราการขยายตัวได้ดีต่อเนื่อง อัตราเงินเฟ้อของจังหวัดคงอยู่ในอัตราที่สูง และอัตราการว่างงานอยู่ในระดับต่ำ

#### ด้านอุปสงค์ของจังหวัดระยอง

การบริโภค ขยายตัว จากภาษีมูลค่าเพิ่ม ปริมาณการใช้ไฟฟ้าในครัวเรือน และจำนวนรถยนต์จดทะเบียนใหม่

การลงทุน ขยายตัว จากปริมาณการใช้ไฟฟ้าในภาคเอกชน จำนวนทุนจดทะเบียนธุรกิจนิติบุคคลใหม่ จำนวนรถบรรทุก และพื้นที่อนุญาตก่อสร้างที่อยู่อาศัย

การใช้จ่ายของจังหวัด ส่วนราชการเบิกจ่ายรายจ่ายงบประมาณและรายจ่ายงบลงทุนลดลง เนื่องจากพระราชบัญญัติงบประมาณรายจ่ายประจำปีงบประมาณ พ.ศ. 2550 เพิ่งประกาศใช้เมื่อวันที่ 9 มกราคม 2550

### อุปทานของจังหวัดระยอง

อุตสาหกรรม ขยายตัว พิจารณาจากการขยายตัวของปริมาณการใช้ไฟฟ้า ในภาคอุตสาหกรรม ภาษีสรรพสามิตที่จัดเก็บจากการผลิต และจำนวนแรงงาน

เหมืองแร่และย่อยหิน ขยายตัวอย่างต่อเนื่อง จากมูลค่าผลผลิตของแร่ทรายแก้วและหินแกรนิต เป็นสำคัญ

การบริการและการท่องเที่ยว ขยายตัว จากจำนวนนักท่องเที่ยวที่เข้ามาท่องเที่ยวในช่วงเทศกาล ปีใหม่ และอัตราการเข้าพักของโรงแรมเพิ่มขึ้น

เกษตรกรรม ขยายตัว จากผลผลิตทางการเกษตรที่สำคัญของจังหวัด ได้แก่ ยางพารา มันสำปะหลัง และสับปะรดอยู่ในฤดูเก็บเกี่ยวผลผลิต แต่ด้านราคาปศุสัตว์หดตัวโดยเฉพาะสุกร

### เสถียรภาพทางเศรษฐกิจของจังหวัดระยอง

ภาคการเงิน ปริมาณเงินฝากและการปล่อยสินเชื่อมีอัตราการขยายตัวอย่างต่อเนื่อง

อัตราเงินเฟ้อ พิจารณาจากดัชนีราคาผู้บริโภคจังหวัดระยองเดือนมกราคม 2550 เท่ากับ 121.10 ขยายตัวร้อยละ 4.49 จากการสูงขึ้นของ แป้งและผลิตภัณฑ์จากแป้ง ผักและผลไม้ เครื่องประกอบอาหาร โดยสารสาธารณะ แต่ราคาน้ำมันเชื้อเพลิงลดลง

อัตราการว่างงาน อยู่ในระดับต่ำ

## 2. ภาวะการคลัง

### ด้านรายได้

ในการจัดเก็บรายได้รวมของจังหวัดระยองเดือน มกราคม 2550 มีการจัดเก็บรายได้รวมทั้งสิ้น 7,567.13 ล้านบาท สูงกว่าเดือนเดียวกันในปีที่แล้วร้อยละ 12.10 (ต่ำกว่าประมาณการ ร้อยละ 1.15) การจัดเก็บรายได้ของหน่วยงานที่มีการเปลี่ยนแปลง มีดังนี้

1. สรรพากรพื้นที่ระยอง จัดเก็บรายได้ *เพิ่มขึ้น* ร้อยละ 16.26 (สูงกว่าประมาณการร้อยละ 0.34)
2. สรรพสามิตพื้นที่ระยอง จัดเก็บรายได้ *เพิ่มขึ้น* ร้อยละ 8.10 (ต่ำกว่าประมาณการร้อยละ 3.60)
3. ด่านศุลกากร จัดเก็บรายได้ *เพิ่มขึ้น* ร้อยละ 9.03 (สูงกว่าประมาณการร้อยละ 9.48)
4. ธนารักษ์พื้นที่ระยอง จัดเก็บรายได้ *ลดลง* ร้อยละ 78.51 (ต่ำกว่าประมาณการร้อยละ 96.18)
5. ส่วนราชการอื่น จัดเก็บรายได้ *เพิ่มขึ้น* ร้อยละ 3.15

ในช่วง 4 เดือนแรกของปีงบประมาณ พ.ศ. 2550 (ต.ค. 2549 – ม.ค.50) จังหวัดระยอง จัดเก็บรายได้รวม 29,205.67 ล้านบาท สูงกว่าช่วงเดียวกันในปีที่แล้วร้อยละ 12.41 (ต่ำกว่าประมาณการร้อยละ 2.23) เนื่องจาก **สรรพากรพื้นที่ระยอง** จัดเก็บรายได้เพิ่มขึ้นร้อยละ 10.05 **สรรพสามิตพื้นที่ระยอง** จัดเก็บรายได้เพิ่มขึ้นร้อยละ 15.24 **ด้านศุลกากร** จัดเก็บรายได้เพิ่มขึ้นร้อยละ 35.59 และ**ส่วนราชการอื่น** จัดเก็บรายได้เพิ่มขึ้นร้อยละ 1.06

สำหรับรายได้นำส่งคลังสะสมตั้งแต่ต้นปีงบประมาณถึงเดือนมกราคม 2550 มีรายได้นำส่งคลังจำนวนเงิน 29,627.12 ล้านบาท เป็นรายได้จากภาษีอากร 25,793.09 ล้านบาท คิดเป็นร้อยละ 87.06 รายได้จากการขาย 45.69 ล้านบาท คิดเป็นร้อยละ 0.15 รายได้อื่น 47.39 ล้านบาท คิดเป็นร้อยละ 0.16 และรายได้นำส่งเงินนอกงบประมาณ 3,740.95 ล้านบาท คิดเป็นร้อยละ 12.63 ของรายได้นำส่งคลังรวมทั้งหมด

### ด้านรายจ่าย

เดือนมกราคม 2550 มีการเบิกจ่ายงบประมาณทั้งสิ้น 944.28 ล้านบาท ต่ำกว่าเดือนเดียวกันในปีที่แล้ว 57.16 ล้านบาท หรือลดลงร้อยละ 5.71 โดยมีการเบิกจ่ายงบลงทุนและงบประจำต่ำกว่าปีที่แล้วร้อยละ 23.44 และ 3.41 ตามลำดับ

การเบิกจ่ายเงินงบประมาณสะสมตั้งแต่ต้นปีงบประมาณถึงเดือนมกราคม 2550 มีจำนวนทั้งสิ้น 3,976.13 ล้านบาท ต่ำกว่าช่วงเดือนเดียวกัน ในปีที่แล้ว 880.69 ล้านบาท หรือลดลงร้อยละ 18.13 โดยมีการเบิกจ่ายงบประจำ 3,381.03 ล้านบาท ต่ำกว่าช่วงเดือนเดียวกันในปีที่แล้ว 126.30 ล้านบาท หรือลดลงร้อยละ 3.60 และงบลงทุนมีการเบิกจ่ายจำนวน 595.10 ล้านบาท ต่ำกว่าช่วงเดือนเดียวกันในปีที่แล้ว 754.39 ล้านบาท หรือลดลงร้อยละ 55.90

### ฐานะการคลังองค์กรปกครองส่วนท้องถิ่น

รายได้องค์กรปกครองส่วนท้องถิ่นในเดือนมกราคม 2550 จัดเก็บได้ 229.51 ล้านบาท ขณะที่รายจ่ายขององค์กรปกครองส่วนท้องถิ่นมีทั้งสิ้น 85.37 ล้านบาท ทำให้เงินงบประมาณขององค์กรปกครองส่วนท้องถิ่นจังหวัดระยองเกินดุล 144.14 ล้านบาท

### 3. ความคืบหน้าการเบิกจ่ายเงินงบประมาณตามยุทธศาสตร์จังหวัดและงบบริหารแบบบูรณาการจังหวัดระยอง ประกอบด้วย

ผลการเบิกจ่ายงบประมาณรายจ่ายเพิ่มเติมโครงการตามยุทธศาสตร์ปีงบประมาณ พ.ศ. 2549 จังหวัดระยองได้รับอนุมัติเงินจำนวนทั้งสิ้น 453.32 ล้านบาท โดยแยกออกเป็นงบกลางวงเงิน 443.00 ล้านบาท เป็นโครงการตามยุทธศาสตร์การพัฒนาจังหวัดกลุ่มจังหวัด และงบรายจ่ายอื่น (งบบริหารงานจังหวัดแบบบูรณาการ: CEO) วงเงิน 10.32 ล้านบาท โดยมีรายละเอียด ดังนี้

- ▶ **งบกลาง** วงเงิน 443,000,000.00 บาท (งปม.ใช้จริง 442,516,987.68) เป็นโครงการตามยุทธศาสตร์การพัฒนาจังหวัด กลุ่มจังหวัด (วงเงิน 40,000 ล้านบาท) มี 81 โครงการ เบิกจ่ายแล้วทั้งหมด 81 โครงการ ผลเบิกจ่ายจำนวน 304,684,570.38 บาท มีเงินคงเหลือจำนวน 137,832,417.30 บาท
- ▶ **งบรายจ่ายอื่น** (งบบริหารงานจังหวัดแบบบูรณาการ: CEO) วงเงิน 10,320,000 บาท (งปม.ที่ใช้จริง 10,319,288.34) มีโครงการจำนวน 14 โครงการ เบิกจ่ายแล้วทั้งหมด 14 โครงการ ผลเบิกจ่ายจำนวน 10,319,218.34 บาท มีเงินคงเหลือ จำนวน 711.66 บาท

### 4. นโยบายของรัฐบาล

#### โครงการสินค้าหนึ่งตำบล หนึ่งผลิตภัณฑ์ (OTOP)




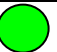




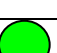
สินค้าหนึ่งตำบล หนึ่งผลิตภัณฑ์ (OTOP) ในเดือนมกราคม 2550 หดตัวเมื่อเปรียบเทียบกับเดือนเดียวกันของปีที่ผ่านมา มียอดจำหน่ายจำนวน 94.85 ล้านบาท หดตัวร้อยละ 8.87 จากการลดลงของสินค้าที่สำคัญ ได้แก่ ประเภทอาหาร และประเภทเครื่องดื่ม สำหรับประเภทของใช้ ของตกแต่งของที่ระลึกยังคงปรับตัวได้ดีขึ้น ทั้งนี้ ภาครัฐควรส่งเสริมและสนับสนุนการหาตลาดจำหน่ายสินค้าเพิ่มเติมหรือพัฒนาด้านผลิตภัณฑ์ บรรจุภัณฑ์ เพื่อดึงดูดความสนใจของลูกค้า


#### โครงการธนาคารประชาชน (ธนาคารออมสิน)

โครงการธนาคารประชาชนเป็นหนึ่งในนโยบายของรัฐบาลที่จะแก้ไขปัญหาความยากจน โดยให้ความช่วยเหลือประชาชนทั่วไปที่ต้องการเงินทุนไปประกอบธุรกิจขนาดย่อม เช่น การค้าขาย หรือประกอบธุรกิจอื่นๆ โดยรัฐบาลให้เงินกู้ยืมในอัตราดอกเบี้ยต่ำเพื่อช่วยให้ประชาชนมีอาชีพสร้างงานสร้างรายได้ให้เพิ่มขึ้น สินเชื่อที่อนุมัติตั้งแต่เริ่มโครงการ จำนวน 14,210 ราย เป็นจำนวนเงินทั้งสิ้น 417.87 ล้านบาท ในเดือนมกราคม 2550 อนุมัติเงินกู้จำนวน 77 ราย ลดลงจากปีก่อนคิดเป็นร้อยละ 25.96 และจำนวนเงินอนุมัติ 3.05 ล้านบาท ลดลงจากปีก่อน คิดเป็นร้อยละ 4.09

ตารางตรวจสอบและประเมินสถานการณ์

 สัญญาณอันตรายต้องรีบแก้ไข     สัญญาณเฝ้าระวัง     ปกติ และผ่าน

ตรวจสอบสถานการณ์และประเมินสถานการณ์	สัญญาณ	ข้อเสนอแนะ
การบริโภค		
การลงทุน		
การใช้จ่ายภาครัฐ		ควรแจ้งให้ส่วนราชการเตรียมความพร้อมในการจัดซื้อจัดจ้างและมีการแต่งตั้งคณะกรรมการเร่งรัดการเบิกจ่ายของส่วนราชการ เพื่อติดตามเร่งรัดการใช้จ่ายเงินให้เป็นไปตามเป้าหมายที่กำหนด
อุตสาหกรรม		
ภาคเหมืองแร่และขอยหิน		
ภาคบริการและการท่องเที่ยว		
เกษตรกรรม		ด้านราคาปศุสัตว์ลดลง โดยเฉพาะราคาสุกร
ภาคการเงิน		
เงินเฟ้อ		อัตราเงินเฟ้อของจังหวัดยังคงอยู่ในอัตราที่สูง ดังนั้น ภาครัฐที่เกี่ยวข้องควรมีมาตรการในการควบคุมระดับราคาสินค้าที่จำเป็นต่อการครองชีพ เพื่อให้มีผู้บริโภคเดือดร้อน
การจ้างงาน		

ตรวจสอบสถานการณ์และประเมินสถานการณ์	สัญญาณ	ข้อเสนอแนะ
งบยุทธศาสตร์จังหวัดระยองมีจำนวน 81 โครงการ งบประมาณที่ได้รับ 443 ล้านบาท งบประมาณที่ใช้จ่ายจริง 442,516,987.68 บาท เบิกจ่ายแล้ว 304,684,570.38 บาท ผลการดำเนินงาน คิดเป็นร้อยละ 68.85		เบิกจ่ายทั้งหมด 81 โครงการ มีเงินคงเหลือ 137,832,417.30 ล้านบาท

# รายงานภาวะเศรษฐกิจ

## บทสรุปผู้บริหาร

### ภาพรวมเศรษฐกิจระดับประเทศ

ภาวะเศรษฐกิจโดยรวมในเดือนมกราคม 2550 ในด้านอุปสงค์ เครื่องใช้การบริโภคและการลงทุนภาคเอกชนมีทิศทางชะลอตัวต่อเนื่อง

ด้านอุปทาน รายได้เกษตรกรจากการขายพืชผลหลักยังคงขยายตัวดีจากราคาที่เพิ่มขึ้นแม้ว่าผลผลิตขยายตัวในอัตราที่ชะลอตัว ขณะที่ผลผลิตภาคอุตสาหกรรมขยายตัวต่อเนื่องจากเดือนก่อนตามการผลิตเพื่อการส่งออก สำหรับภาคบริการการท่องเที่ยวขยายตัวในอัตราที่ชะลอตัวส่วนหนึ่งจากฐานสูงในปีก่อน

เสถียรภาพเศรษฐกิจอยู่ในเกณฑ์ดี โดยฐานะเงินสำรองระหว่างประเทศอยู่ในเกณฑ์สูงต่อเนื่อง ส่วนอัตราเงินเฟ้อทั่วไปลดลงจากเดือนก่อนและดุลเงินตราต่างประเทศเกินดุล

### ภาพรวมเศรษฐกิจจังหวัดระยอง

ภาวะเศรษฐกิจของจังหวัดระยองขึ้นกับ 3 สาขาที่สำคัญ คือ สาขาอุตสาหกรรมเป็นหลัก รองลงมาเป็นสาขาเหมืองแร่และขอยหิน และสาขาไฟฟ้า ก๊าซ และการประปา

เศรษฐกิจจังหวัดระยองในเดือนมกราคม 2550 ขยายตัวเมื่อเปรียบเทียบกับเดือนเดียวกันของปีที่ผ่านมา พิจารณาจากด้านอุปสงค์ พบว่า เครื่องใช้การอุปโภคบริโภคของประชาชนขยายตัว การลงทุนของภาคเอกชนปรับตัวดีขึ้น และการเบิกจ่ายเงินงบประมาณของส่วนราชการเบิกจ่ายลดลง การส่งออกหดตัว สำหรับด้านอุปทาน พบว่า การผลิตภาคอุตสาหกรรมขยายตัว จำนวนนักท่องเที่ยวที่เข้ามาในจังหวัดเพิ่มขึ้น และภาคเหมืองแร่และขอยหินขยายตัวอย่างต่อเนื่อง และเมื่อพิจารณาเสถียรภาพทางเศรษฐกิจของจังหวัด พบว่า ด้านปริมาณเงินฝากและการปล่อยสินเชื่อมีอัตราการขยายตัวได้ดีต่อเนื่อง อัตราเงินเฟ้อของจังหวัดคงอยู่ในอัตราที่สูง และอัตราการว่างงานอยู่ในระดับต่ำ

### ด้านอุปสงค์ของจังหวัดระยอง

การบริโภค ขยายตัว จากภาษีมูลค่าเพิ่ม ปริมาณการใช้ไฟฟ้าในครัวเรือน และจำนวนรถยนต์จดทะเบียนใหม่

การลงทุน ขยายตัว จากปริมาณการใช้ไฟฟ้าในภาคเอกชน จำนวนทุนจดทะเบียนธุรกิจนิติบุคคลใหม่ จำนวนรถบรรทุก และพื้นที่อนุญาตก่อสร้างที่อยู่อาศัย

การใช้จ่ายของจังหวัด ส่วนราชการเบิกจ่ายรายจ่ายงบประมาณและรายจ่ายงบลงทุนลดลง เนื่องจากพระราชบัญญัติงบประมาณรายจ่ายประจำปีงบประมาณ พ.ศ. 2550 เพิ่งประกาศใช้เมื่อวันที่ 9 มกราคม 2550

## อุปทานของจังหวัดระยอง

อุตสาหกรรม ขยายตัว พิจารณาจากการขยายตัวของปริมาณการใช้ไฟฟ้า ในภาคอุตสาหกรรม ภาษีสรรพสามิตที่จัดเก็บจากการผลิต และจำนวนแรงงาน

เหมืองแร่และย่อยหิน ขยายตัวอย่างต่อเนื่อง จากมูลค่าผลผลิตของแร่ทรายแก้วและหินแกรนิต เป็นสำคัญ

การบริการและการท่องเที่ยว ขยายตัว จากจำนวนนักท่องเที่ยวที่เข้ามาท่องเที่ยวในช่วงเทศกาล ปีใหม่ และอัตราการเข้าพักของโรงแรมเพิ่มขึ้น

เกษตรกรรม ขยายตัว จากผลผลิตทางการเกษตรที่สำคัญของจังหวัด ได้แก่ ยางพารา มันสำปะหลัง และสับปะรดอยู่ในฤดูเก็บเกี่ยวผลผลิต แต่ด้านราคาปศุสัตว์หดตัวโดยเฉพาะสุกร

## เสถียรภาพทางเศรษฐกิจของจังหวัดระยอง

ภาคการเงิน ปริมาณเงินฝากและการปล่อยสินเชื่อมีอัตราการขยายตัวอย่างต่อเนื่อง

อัตราเงินเฟ้อ อัตราเงินเฟ้อของจังหวัดยังคงอยู่ในอัตราที่สูง พิจารณาจากดัชนีราคาผู้บริโภค จังหวัดระยองเดือนมกราคม 2550 เท่ากับ 121.10 สูงขึ้นร้อยละ 4.49 จากการสูงขึ้นของแป้งและผลิตภัณฑ์ จากแป้ง ผักและผลไม้ เครื่องประกอบอาหารโดยสาธารณณะ แต่ราคาน้ำมันเชื้อเพลิงลดลง

อัตราการว่างงาน อยู่ในระดับต่ำ

การพิจารณาภาวะเศรษฐกิจจากตัวชี้วัดที่สำคัญๆ ทางเศรษฐกิจในแต่ละด้าน พอสรุปได้ดังนี้

### 1. ด้านการผลิต

#### 1.1 ภาคการเกษตร

๑ สาขาการเกษตร มูลค่าผลผลิตในเดือน มกราคม 2550 ขยายตัวเมื่อเปรียบเทียบกับเดือน เดียวกันของปีที่ผ่านมา พิจารณาจากมูลค่าผลผลิตยางพารา มันสำปะหลังและสับปะรด ขยายตัวร้อยละ 60.79, 66.76 และ 60.24 ตามลำดับ เนื่องจากสภาพอากาศในช่วงที่ผ่านมาเอื้ออำนวย และ เกษตรกรขยายพื้นที่เพาะปลูก โดยเฉพาะปริมาณผลผลิตของมันสำปะหลังที่เพิ่มขึ้นมาก สำหรับราคา ของยางพาราและสับปะรดสามารถปรับตัวได้ดีขึ้น แต่ราคาของมันสำปะหลังชะลอตัวจากอุปทาน ส่วนเกิน

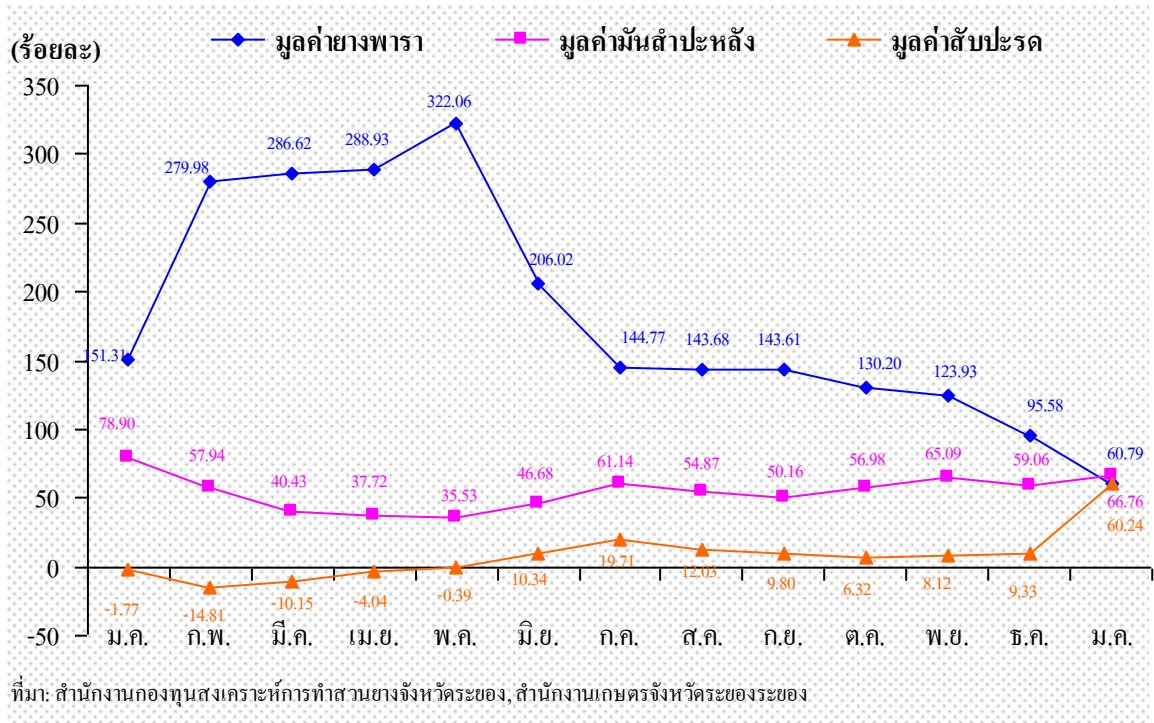


ตารางที่ 1 แสดงอัตราการเปลี่ยนแปลงมูลค่าผลผลิตสาขาการเกษตร

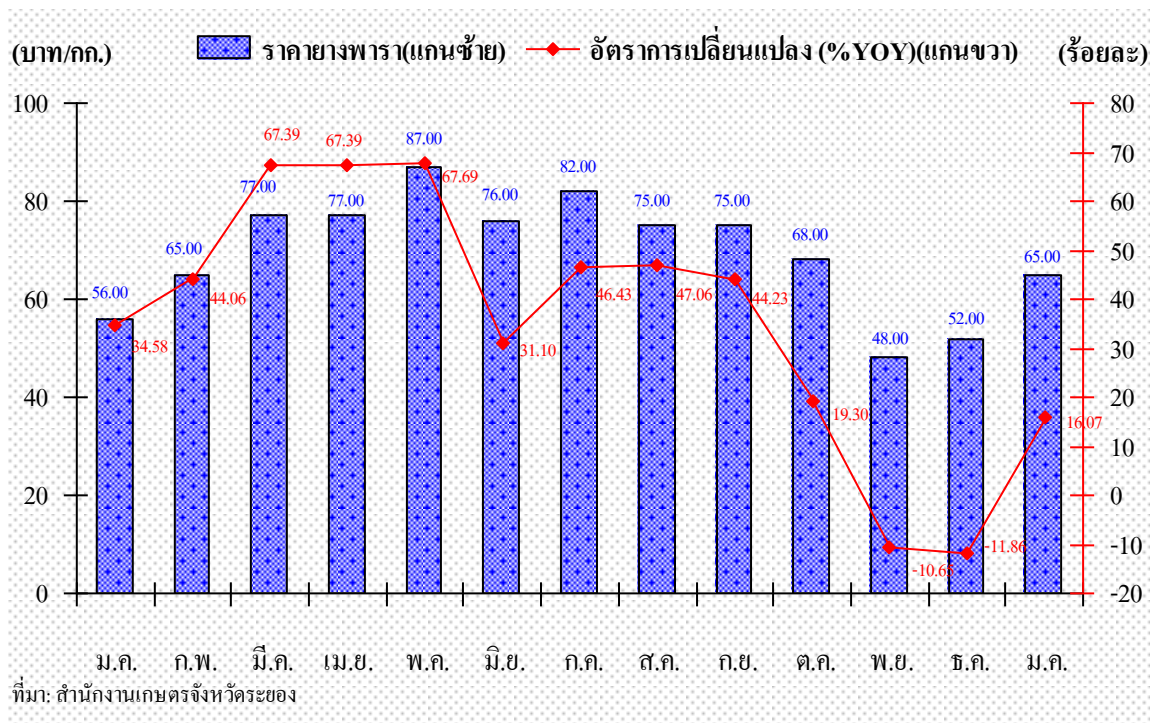
รายการ	หน่วย	2549			2550
		ม.ค.	พ.ย.	ธ.ค.	ม.ค.
มูลค่าผลผลิตยางพารา	ล้านบาท	93.91	1,105.21	1,224.77	151.00
อัตราการเปลี่ยนแปลงจากปีก่อน	ร้อยละ	151.31	123.93	95.58	60.79
มูลค่าผลผลิตมันสำปะหลัง	ล้านบาท	66.00	601.67	677.52	110.06
อัตราการเปลี่ยนแปลงจากปีก่อน	ร้อยละ	78.90	65.09	59.06	66.76
มูลค่าผลผลิตสับปะรด	ล้านบาท	148.04	1,925.03	2,098.77	237.22
อัตราการเปลี่ยนแปลงจากปีก่อน	ร้อยละ	-1.77	8.12	9.33	60.24

ที่มา: สำนักงานกองทุนสงเคราะห์การทำสวนยางจังหวัดระยอง, สำนักงานเกษตรจังหวัดระยอง

กราฟแสดงอัตราการเปลี่ยนแปลงของมูลค่ายางพารา มันสำปะหลัง และสับปะรด ปี 2549 - 2550



กราฟแสดงอัตราการเปลี่ยนแปลงของราคาขายพาราแผ่นดิบปี 2549 - 2550



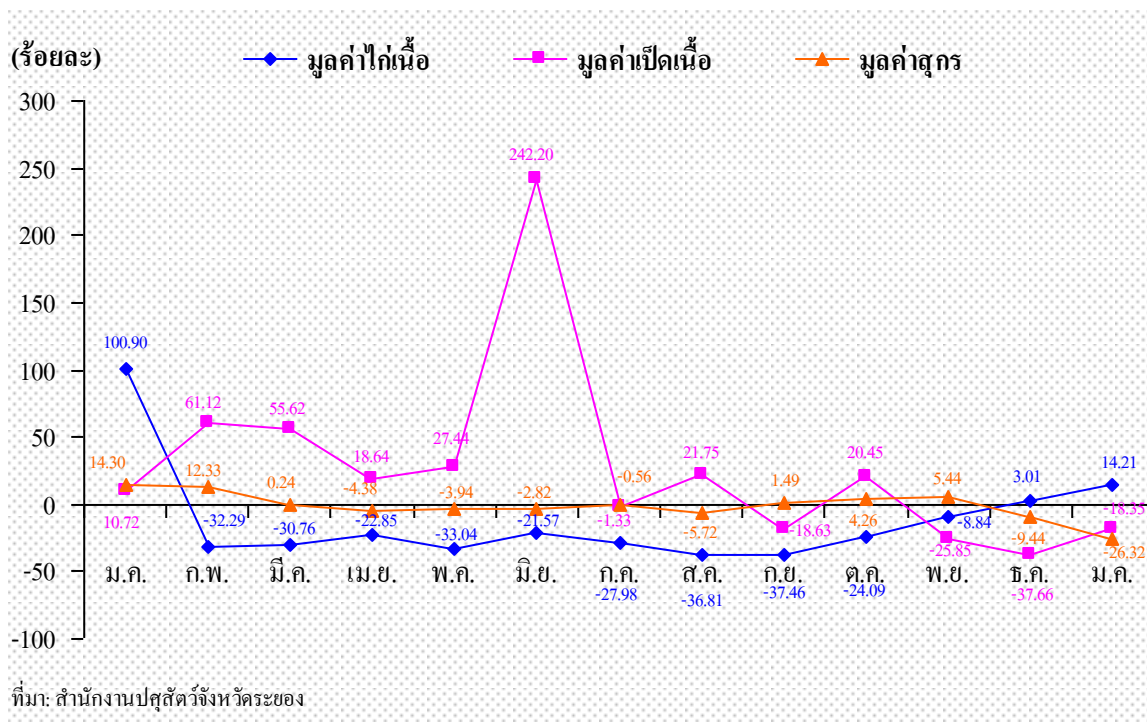
๑ สาขาสุสัตว์ มูลค่า ผลผลิตในเดือน มกราคม 2550 หด ตัวเมื่อเปรียบเทียบกับเดือนเดียวกันของปีที่ผ่านมา พิจารณาจากมูลค่าผลผลิตของสุกรและเป็ดเนื้อ เนื่องจากราคาของสุกร เป็ดเนื้อ ไก่เนื้อ และไก่ไข่ หดตัวจากอุปทานส่วนเกิน โดยเฉพาะในเดือนนี้ราคาของสุกรลดลงมาก ซึ่งอยู่ในระดับต่ำสุดนับตั้งแต่ปี 2549 เป็นต้นมา แต่อย่างไรก็ตาม มูลค่าผลผลิตของไก่เนื้อและไก่ไข่ ขยาย ตัวร้อยละ 14.21 และ 2.47 ตามลำดับ สำหรับราคาไข่ไก่สูงขึ้นจาก 1.50 บาท/ฟองในปีก่อนเป็น 1.85 บาท/ฟอง และราคาไข่เป็ดสูงขึ้นจาก 2.10 บาท/ฟองในปีก่อน เป็น 2.99 บาท/ฟอง

ตารางที่ 2 แสดงอัตราการเปลี่ยนแปลงมูลค่าผลผลิตสาขาปศุสัตว์

รายการ	หน่วย	2549			2550
		ม.ค.	พ.ย.	ธ.ค.	ม.ค.
มูลค่าผลผลิตไก่เนื้อ	ล้านบาท	143.48	138.61	153.22	163.87
อัตราการเปลี่ยนแปลง	ร้อยละ	100.90	-8.84	3.01	14.21
มูลค่าผลผลิตไก่ไข่	ล้านบาท	48.93	48.60	58.54	50.14
อัตราการเปลี่ยนแปลง	ร้อยละ	29.71	-1.76	21.87	2.47
มูลค่าผลผลิตเป็ดเนื้อ	ล้านบาท	17.31	16.79	13.75	14.13
อัตราการเปลี่ยนแปลง	ร้อยละ	10.72	-25.85	-37.66	-18.35
มูลค่าผลผลิตสุกร	ล้านบาท	434.10	415.42	408.74	319.84
อัตราการเปลี่ยนแปลง	ร้อยละ	14.30	5.44	-9.44	-26.32

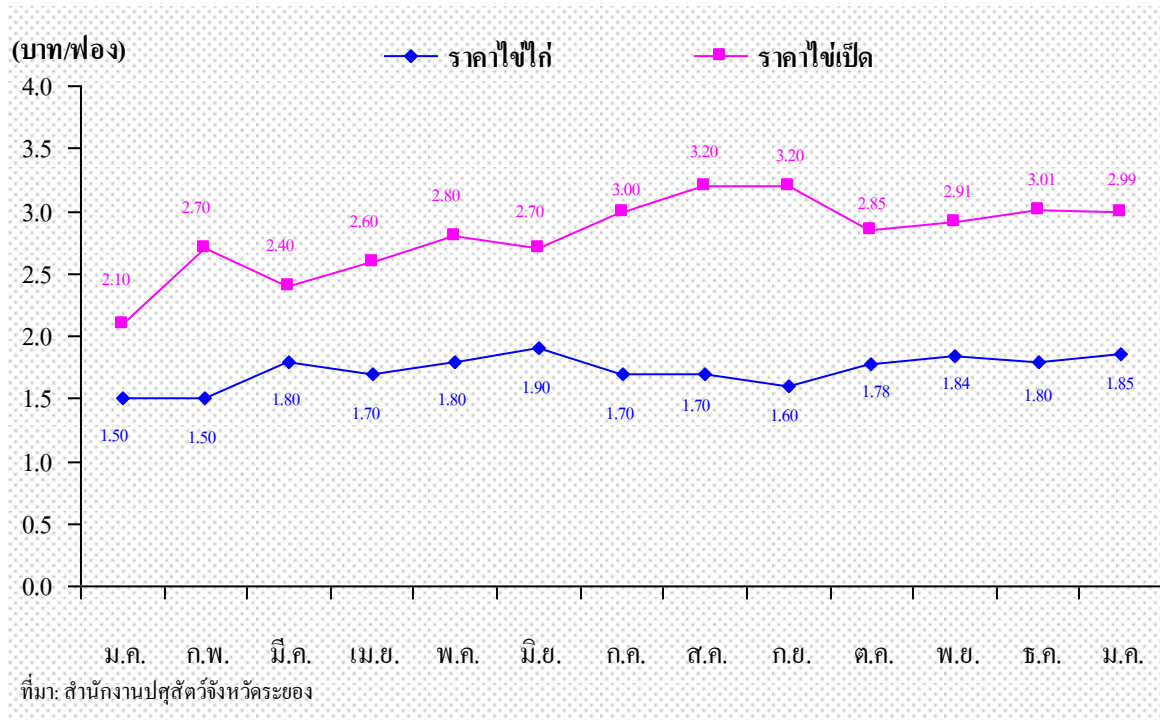
ที่มา: สำนักงานปศุสัตว์จังหวัดระยอง

กราฟแสดงอัตราการเปลี่ยนแปลงของมูลค่าไก่เนื้อ เป็ดเนื้อ และสุกร ปี 2549 - 2550



ที่มา: สำนักงานปศุสัตว์จังหวัดระยอง

กราฟแสดงอัตราการเปลี่ยนแปลงของราคาไข่ไก่และไข่เป็ด ปี 2549 - 2550



## 1.2. ภาคนอกการเกษตร

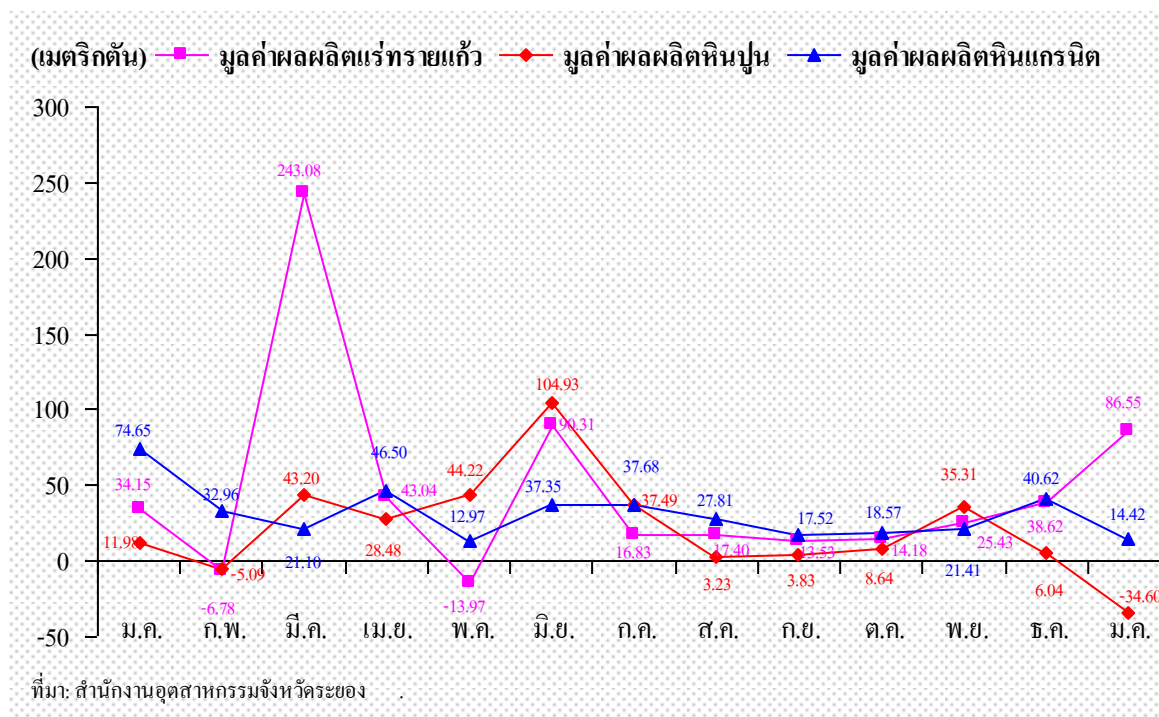
๑ สาขาเหมืองแร่และย่อยหิน ในเดือน มกราคม 2550 ขยายตัว เมื่อเปรียบเทียบกับเดือนเดียวกันของปีที่ผ่านมา พิจารณาจากมูลค่าผลผลิต ของแร่ทรายแก้ว และหินแกรนิต ขยาย ตัวร้อยละ 86.55 และ 14.42 ตามลำดับ โดยเฉพาะแร่ทรายแก้วที่ใช้ในอุตสาหกรรมการผลิตแก้วคริสตัลเพื่อการส่งออกต่างประเทศยังคงขยายตัวได้ดี และหินแกรนิตขยายตัวตามพื้นที่อนุญาตก่อสร้างที่เพิ่มขึ้น แต่ปริมาณผลผลิตหินปูนหกดตัวร้อยละ 34.60 เนื่องจากอุปสงค์ลดลง

ตารางที่ 3 แสดงอัตราการเปลี่ยนแปลงมูลค่าผลผลิตสาขาเหมืองแร่และย่อยหิน

รายการ	หน่วย	2549			2550
		ม.ค.	พ.ย.	ธ.ค.	ม.ค.
มูลค่าผลผลิตแร่ทรายแก้ว	ล้านบาท	9.62	20.19	21.10	17.95
อัตราการเปลี่ยนแปลงจากปีก่อน	ร้อยละ	34.15	25.43	38.62	86.55
มูลค่าผลผลิตหินปูน	ล้านบาท	5.12	5.31	4.58	3.35
อัตราการเปลี่ยนแปลงจากปีก่อน	ร้อยละ	11.98	35.31	6.04	-34.60
มูลค่าผลผลิตหินแกรนิต	ล้านบาท	7.12	10.06	10.61	8.15
อัตราการเปลี่ยนแปลงจากปีก่อน	ร้อยละ	74.65	21.41	40.62	14.42

ที่มา: สำนักงานอุตสาหกรรมจังหวัดระยอง

กราฟแสดงอัตราการเปลี่ยนแปลงของมูลค่าแร่ทรายแก้ว หินปูน และหินแกรนิต ปี 2549 - 2550



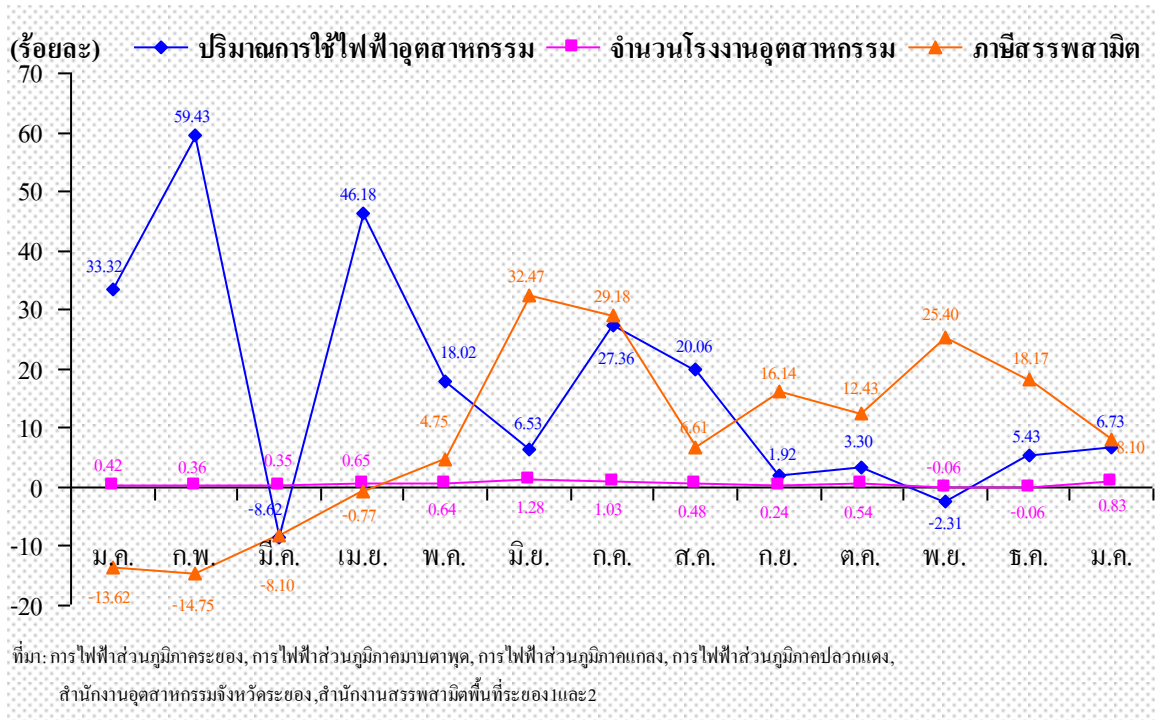
๑ สาขาอุตสาหกรรม การผลิต ภาคอุตสาหกรรมในเดือน มกราคม 2550 ขยายตัวเมื่อเปรียบเทียบกับเดือนเดียวกันของปีที่ผ่านมา พิจารณาจากปริมาณการใช้ไฟฟ้า ภาษีสรรพสามิต และจำนวนแรงงานในภาคอุตสาหกรรม ที่ขยายตัวร้อยละ 6.73, 8.10 และ 2.63 ตามลำดับ โดยเฉพาะการเก็บภาษีสรรพสามิตประเภทภาษีน้ำมันและภาษียรถยนต์ ส่วนทุนจดทะเบียนในภาคอุตสาหกรรมปรับตัวลดลงเล็กน้อย โรงงานอุตสาหกรรมที่ได้รับอนุญาตประกอบการที่สำคัญ ได้แก่ ประเภทเครื่องจักรกล(ผลิตชิ้นส่วนโลหะของเครื่องใช้ไฟฟ้า) และประเภทอื่นๆ (พ่นทราย พ่นสี ท่อและโครงสร้างโลหะ) ส่วนโรงงานอุตสาหกรรมที่แจ้งขยายกิจการที่สำคัญ ได้แก่ ประเภทพลาสติก (ผลิตแผ่นพลาสติกบางชนิดสีและชนิดใส และผลิตภัณฑ์ภาชนะพลาสติก)

ตารางที่ 4 แสดงอัตราการเปลี่ยนแปลงสาขาอุตสาหกรรม

รายการ	หน่วย	2549			2550
		ม.ค.	พ.ย.	ธ.ค.	ม.ค.
ปริมาณการใช้ไฟฟ้าอุตสาหกรรม	ล้านกิโลวัตต์	523.59	530.02	551.89	558.84
อัตราการเปลี่ยนแปลงจากปีก่อน	ร้อยละ	33.32	-2.31	5.43	6.73
จำนวนโรงงานในภาคอุตสาหกรรม	โรงงาน	1,687	1,688	1,688	1,701
อัตราการเปลี่ยนแปลงจากปีก่อน	ร้อยละ	0.42	-0.06	-0.06	0.83
จำนวนแรงงานในภาคอุตสาหกรรม	คน	123,434	126,528	127,038	126,680
อัตราการเปลี่ยนแปลงจากปีก่อน	ร้อยละ	16.65	1.78	3.21	2.63
จำนวนทุนจดทะเบียนอุตสาหกรรม	ล้านบาท	737,786.73	732,809.46	736,604.43	733,229.17
อัตราการเปลี่ยนแปลง	ร้อยละ	11.83	-0.98	-0.14	-0.62
ภาษีสรรพสามิตที่จัดเก็บจากการผลิต	ล้านบาท	3,261.16	2,926.77	3,152.41	3,525.26
อัตราการเปลี่ยนแปลง	ร้อยละ	-13.62	25.40	18.17	8.10

ที่มา: การไฟฟ้าส่วนภูมิภาคจังหวัดระยอง, การไฟฟ้าส่วนภูมิภาคมาตาพุด, การไฟฟ้าส่วนภูมิภาคอำเภอปลวกแดง, การไฟฟ้าส่วนภูมิภาคอำเภอแกลง, สำนักงานอุตสาหกรรมจังหวัดระยอง, สำนักงานสรรพสามิตพื้นที่ระยอง 1 และ 2

**กราฟแสดงอัตราการเปลี่ยนแปลงของปริมาณการใช้ไฟฟ้า จำนวนโรงงาน และภาษีสรรพสามิตที่จัดเก็บจากการผลิต ปี 2549 - 2550**



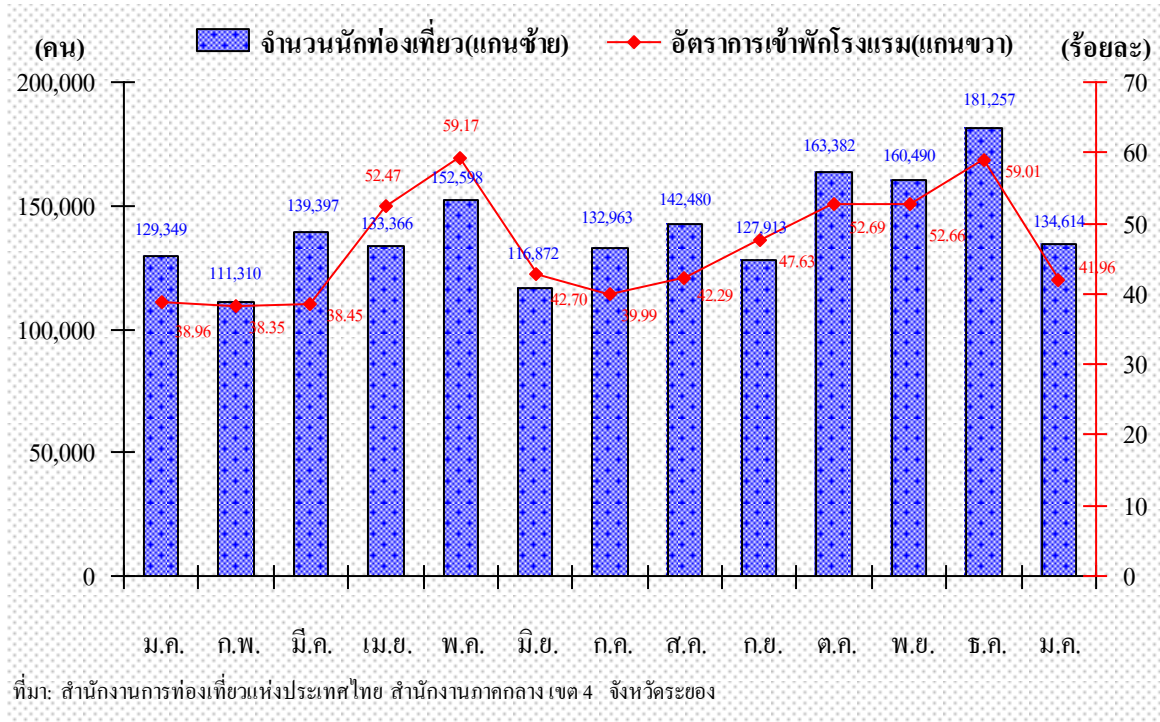
๑ สาขาการบริการและการท่องเที่ยว ในเดือนมกราคม 2550 มีนักท่องเที่ยวเดินทางมาท่องเที่ยวในจังหวัดระยอง จำนวน 134,614 คน ขยายตัวร้อยละ 4.07 เมื่อเปรียบเทียบกับเดือนเดียวกันของปีที่ผ่านมา โดยเฉพาะในสถานที่ท่องเที่ยวที่สำคัญของจังหวัด ได้แก่ ในเขตเมือง หาดแม่พิมพ์ เกาะเสม็ด และหาดแม่รำพึง เนื่องจากเป็นฤดูการท่องเที่ยวและอยู่ในช่วงเทศกาลปีใหม่ สำหรับอัตราการเข้าพักโรงแรมในเดือนมกราคม 2550 อยู่ที่ร้อยละ 41.96 ของจำนวนนักท่องเที่ยวทั้งหมด

**ตารางที่ 5 แสดงอัตราการเปลี่ยนแปลงสาขาการบริการและการท่องเที่ยว**

รายการ	หน่วย	2549			2550
		ม.ค.	พ.ย.	ธ.ค.	ม.ค.
จำนวนนักท่องเที่ยว	คน	129,349	160,490	181,257	134,614
อัตราการเปลี่ยนแปลงจากปีก่อน	ร้อยละ	2.28	26.50	23.01	4.07
อัตราการเข้าพักของโรงแรม	ร้อยละ	38.96	52.66	59.01	41.96
อัตราการเปลี่ยนแปลงจากปีก่อน	ร้อยละ	2.42	10.98	14.89	7.70

ที่มา: การท่องเที่ยวแห่งประเทศไทย สำนักงานภาคกลาง เขต 4 จังหวัดระยอง

กราฟแสดงอัตราการเปลี่ยนแปลงของจำนวนนักท่องเที่ยวและอัตราการเข้าพักโรงแรม ปี 2549- 2550



## 2. ด้านการบริโภค

การบริโภคในเดือน มกราคม 2550 ขยายตัวเมื่อเปรียบเทียบกับเดือนเดียวกันของปีที่ผ่านมา พิจารณาจาก ภาษีมูลค่าเพิ่ม ปริมาณการใช้ไฟฟ้าในครัวเรือน และจำนวนรถยนต์นั่งจดทะเบียนใหม่ ขยายตัวร้อยละ 9.11 7.60 และ 57.46 ตามลำดับ ยอดการจำหน่ายรถยนต์สูงขึ้น ส่วนหนึ่งจากการจ่ายเงินโบนัสประจำปีของโรงงาน ทำให้ผู้บริโภคมีอำนาจในการใช้จ่ายเพิ่มขึ้น ปริมาณการใช้ไฟฟ้าสำหรับที่อยู่อาศัยขยายตัวในเกณฑ์ดี และภาษีมูลค่าเพิ่มขยายตัวจากการจับจ่ายใช้สอยในช่วงเทศกาลปีใหม่ อย่างไรก็ตาม ประชาชนยังมีความกังวลต่อปัญหาค่าครองชีพและราคาสินค้าที่ทรงตัวอยู่ในระดับสูง

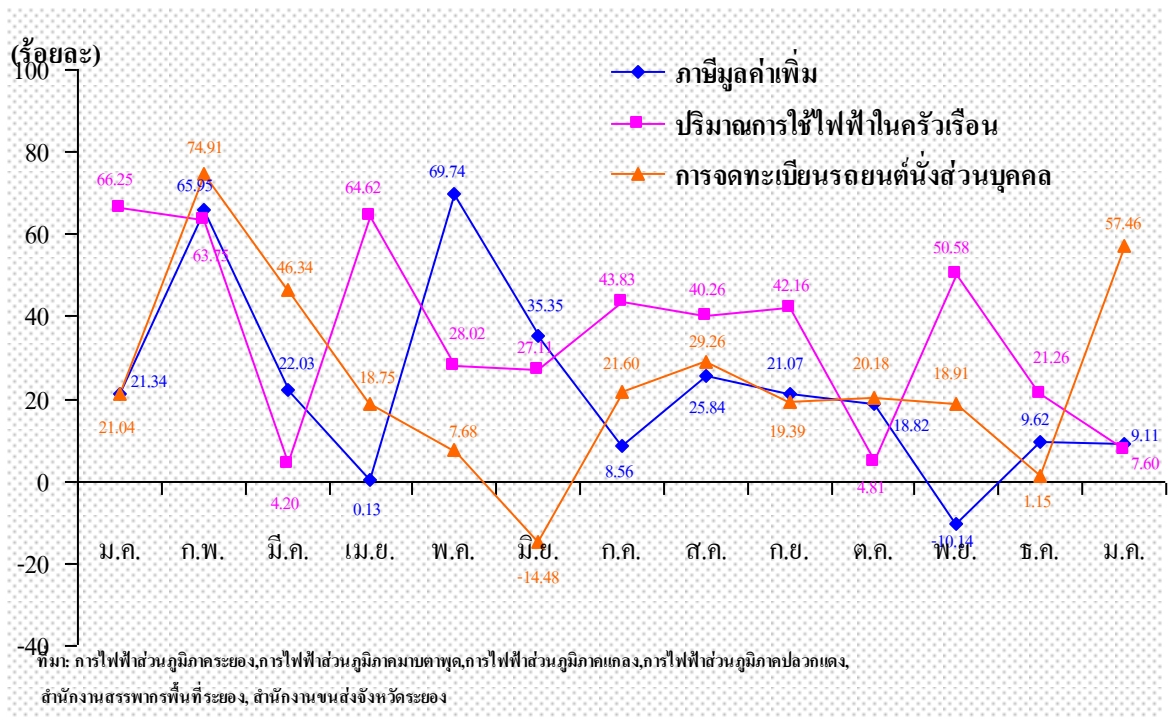


ตารางที่ 6 แสดงอัตราการขยายตัวด้านการบริโภค

รายการ	หน่วย	2549			2550
		ม.ค.	พ.ย.	ธ.ค.	ม.ค.
ภาษีมูลค่าเพิ่มที่จัดเก็บได้	ล้านบาท	2,691.67	2,623.32	3,595.14	2,936.82
อัตราการเปลี่ยนแปลงจากปีก่อน	ร้อยละ	21.34	-10.14	9.62	9.11
การจดทะเบียนรถยนต์นั่งส่วนบุคคล	คัน	489	459	352	770
อัตราการเปลี่ยนแปลงจากปีก่อน	ร้อยละ	21.04	18.91	1.15	57.46
การจดทะเบียนรถจักรยานยนต์	คัน	6,949	3,067	3,211	3,634
อัตราการเปลี่ยนแปลงจากปีก่อน	ร้อยละ	64.12	-4.60	13.62	-47.70
ปริมาณการใช้ไฟฟ้าครัวเรือน	ล้านกิโลวัตต์	28.96	34.00	35.30	31.16
อัตราการเปลี่ยนแปลงจากปีก่อน	ร้อยละ	66.25	50.58	21.26	7.60

ที่มา: การไฟฟ้าส่วนภูมิภาคจังหวัดระยอง, การไฟฟ้าส่วนภูมิภาคมาบตาพุด, การไฟฟ้าส่วนภูมิภาคอำเภอปลวกแดง, การไฟฟ้าส่วนภูมิภาคอำเภอแกลง, สำนักงานสรรพากรพื้นที่ระยอง, สำนักงานขนส่งจังหวัดระยอง

กราฟแสดงอัตราการเปลี่ยนแปลงปริมาณการใช้ไฟฟ้าในครัวเรือน การจดทะเบียนรถยนต์นั่งส่วนบุคคล และภาษีมูลค่าเพิ่ม ปี 2549 - 2550



### 3. ด้านการลงทุนภาคเอกชน

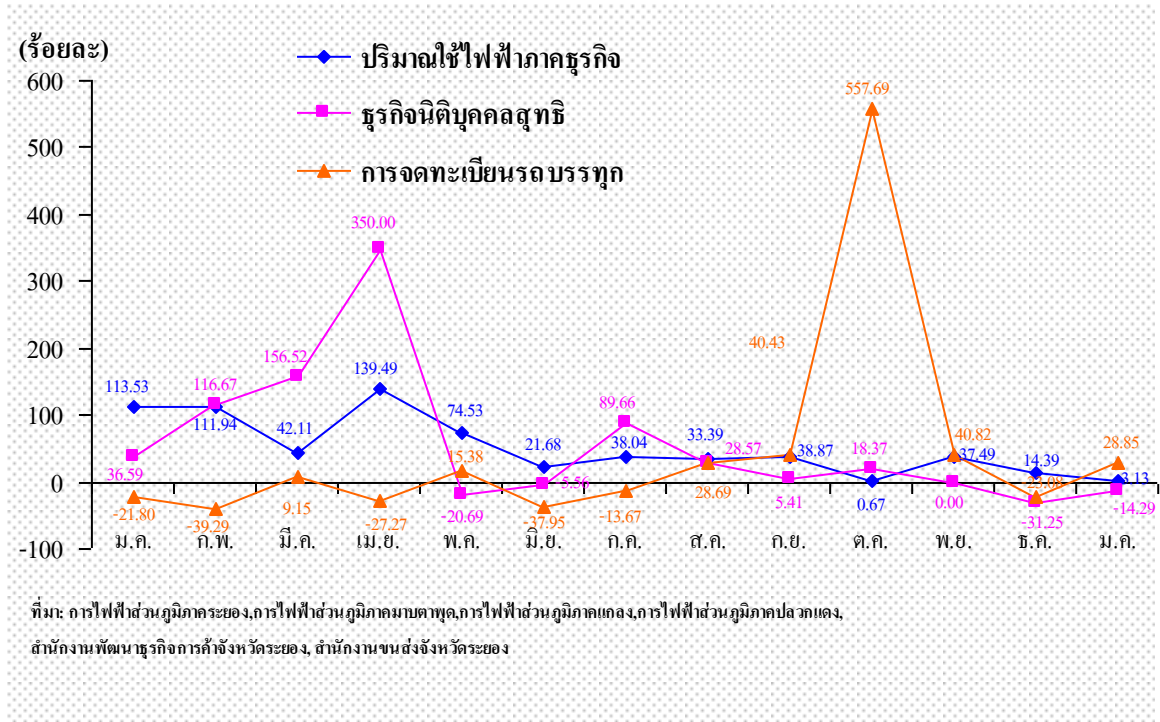
การลงทุนภาคเอกชนในเดือนมกราคม 2550 ขยายตัวเมื่อเปรียบเทียบกับเดือนเดียวกันของปีที่ผ่านมา พิจารณาจากปริมาณการใช้ไฟฟ้าในภาคธุรกิจ จำนวนทุนจดทะเบียนธุรกิจนิติบุคคลใหม่ และจำนวนรถบรรทุก ขยายตัวร้อยละ 3.13, 44.12 และ 28.85 ตามลำดับ ประกอบกับพื้นที่อนุญาตก่อสร้างที่อยู่อาศัยและอาคารพาณิชย์มีอัตราการขยายตัวสูง สำหรับธุรกิจนิติบุคคลที่จดทะเบียนใหม่ที่สำคัญ ได้แก่ ประกอบกิจการผลิตชิ้นส่วนผลิตภัณฑ์อิเล็กทรอนิกส์ของอุปกรณ์เครื่องใช้ไฟฟ้าทุกชนิด ประกอบกิจการโรงงานผลิตกล่องบรรจุถุงลมนิรภัย และประกอบกิจการขนส่งผู้บรรทุกสินค้าทุกประเภท

ตารางที่ 7 แสดงอัตราการเปลี่ยนแปลงด้านการลงทุน

รายการ	หน่วย	2549			2550
		ม.ค.	พ.ย.	ธ.ค.	ม.ค.
พื้นที่อนุญาตก่อสร้างที่อยู่อาศัย	ตารางเมตร	44,154.00	837,894.15	1,017,268.24	94,604.00
อัตราการเปลี่ยนแปลงจากปีก่อน	ร้อยละ	2.95	23.59	47.63	114.26
พื้นที่อนุญาตก่อสร้างอาคารพาณิชย์	ตารางเมตร	2,10.00	124,843.55	128,224.84	4,239.00
อัตราการเปลี่ยนแปลงจากปีก่อน	ร้อยละ	-37.72	35.44	36.15	101.86
พื้นที่อนุญาตก่อสร้างอาคารอุตสาหกรรม	ตารางเมตร	5,935.00	146,594.00	157,902.00	2,114.00
อัตราการเปลี่ยนแปลงจากปีก่อน	ร้อยละ	290.20	186.61	199.36	-64.38
พื้นที่อนุญาตก่อสร้างอาคารและสิ่งก่อสร้างอื่นๆ	ตารางเมตร	1,095.00	150,427.38	170,577.38	13,075.00
อัตราการเปลี่ยนแปลงจากปีก่อน	ร้อยละ	482.45	83.28	94.05	1,094.06
ปริมาณการใช้ไฟฟ้าในภาคธุรกิจ	ล้านกิโลวัตต์	13.73	14.89	15.34	14.16
อัตราการเปลี่ยนแปลงจากปีก่อน	ร้อยละ	113.53	37.49	14.39	3.13
ทุนจดทะเบียนนิติบุคคลใหม่	ล้านบาท	78.63	89.30	51.52	113.32
อัตราการเปลี่ยนแปลงจากปีก่อน	ร้อยละ	-52.11	-82.11	-58.48	44.12
จำนวนธุรกิจนิติบุคคลสุทธิ	โรงงาน	56	30	-16	48
อัตราการเปลี่ยนแปลงจากปีก่อน	ร้อยละ	36.59	0.00	-31.25	-14.29
การจดทะเบียนรถบรรทุก	คัน	104	138	100	134
อัตราการเปลี่ยนแปลงจากปีก่อน	ร้อยละ	-21.80	40.82	-23.08	28.85

ที่มา: สำนักงานสถิติจังหวัดระยอง, การไฟฟ้าส่วนภูมิภาคจังหวัดระยอง, การไฟฟ้าส่วนภูมิภาคมาบตาพุด, การไฟฟ้าส่วนภูมิภาคอำเภอปลวกแดง, การไฟฟ้าส่วนภูมิภาคอำเภอกลาง, สนง.พัฒนาธุรกิจการค้าจังหวัดระยอง, สนง.ขนส่งจังหวัดระยอง

**กราฟแสดงอัตราการเปลี่ยนแปลงของปริมาณการใช้ไฟฟ้า การจดทะเบียนธุรกิจนิติบุคคลใหม่ และการจดทะเบียนรถบรรทุก ปี 2549 - 2550**



**4. ด้านการค้าระหว่างประเทศ**

การค้าระหว่างประเทศในเดือน มกราคม 2550 ทรงตัวเมื่อเปรียบเทียบกับเดือนเดียวกันของปีที่ผ่านมา พิจารณาจาก การนำเข้า มีมูลค่าจำนวน 54,086.81 ล้านบาท ขยายตัวร้อยละ 22.23 โดยชนิดสินค้านำเข้าที่สำคัญ ได้แก่ น้ำมันดิบ แทนเจาะหรือแทนผลิตแบบลอยน้ำหรือได้นำ และพาราไซลิน สำหรับการส่งออกมีมูลค่าจำนวน 27,555.53 ล้านบาท หดตัวร้อยละ 16.54 โดยชนิดสินค้าการส่งออกที่สำคัญ ได้แก่ รถบรรทุกชนิดแวนและชนิดปีกอัท น้ำมันดิบ และ น้ำมัน ดีเซลหมุนเร็ว ทั้งนี้ จากมูลค่าการนำเข้าสูงกว่ามูลค่าการส่งออกส่งผลให้ ดุลการค้า (ระบบค่านสุทธาการ)ขาดดุลจำนวน 26,531.28 ล้านบาท

**ตารางที่ 8 แสดงอัตราการเปลี่ยนแปลงด้านการค้าระหว่างประเทศ**

รายการ	หน่วย	2549			2550
		ม.ค.	พ.ย.	ธ.ค.	ม.ค.
มูลค่าการนำเข้าผ่านด่านศุลกากร	ล้านบาท	44,249.15	36,734.12	48,567.51	54,086.81
อัตราการเปลี่ยนแปลงจากปีก่อน	ร้อยละ	32.88	-15.66	-15.68	22.23
มูลค่าการส่งออกผ่านด่านศุลกากร	ล้านบาท	33,015.74	38,798.46	30,509.83	27,555.53
อัตราการเปลี่ยนแปลงจากปีก่อน	ร้อยละ	46.54	31.23	-0.71	-16.54

ที่มา: ด่านศุลกากรมาบตาพุด

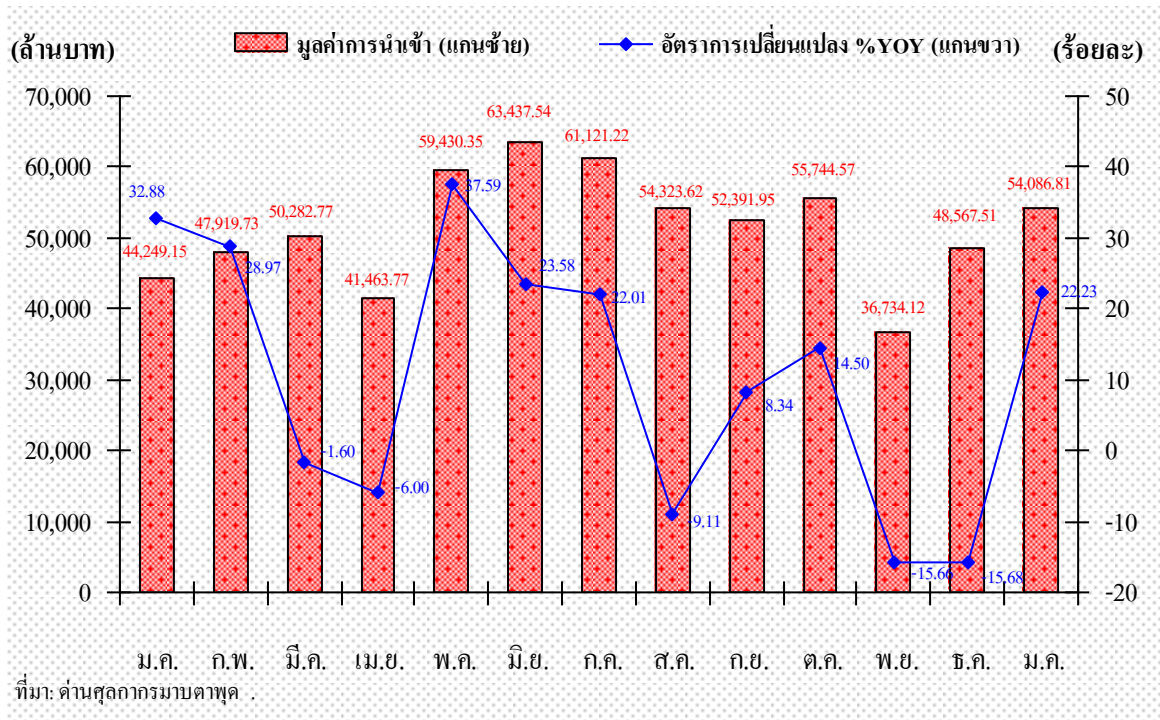
**ตารางที่ 9 แสดงสถิติสินค้านำเข้า-ส่งออกผ่านด่านศุลกากรมาบตาพุด ประจำเดือนมกราคม 2550**

หน่วย: ล้านบาท

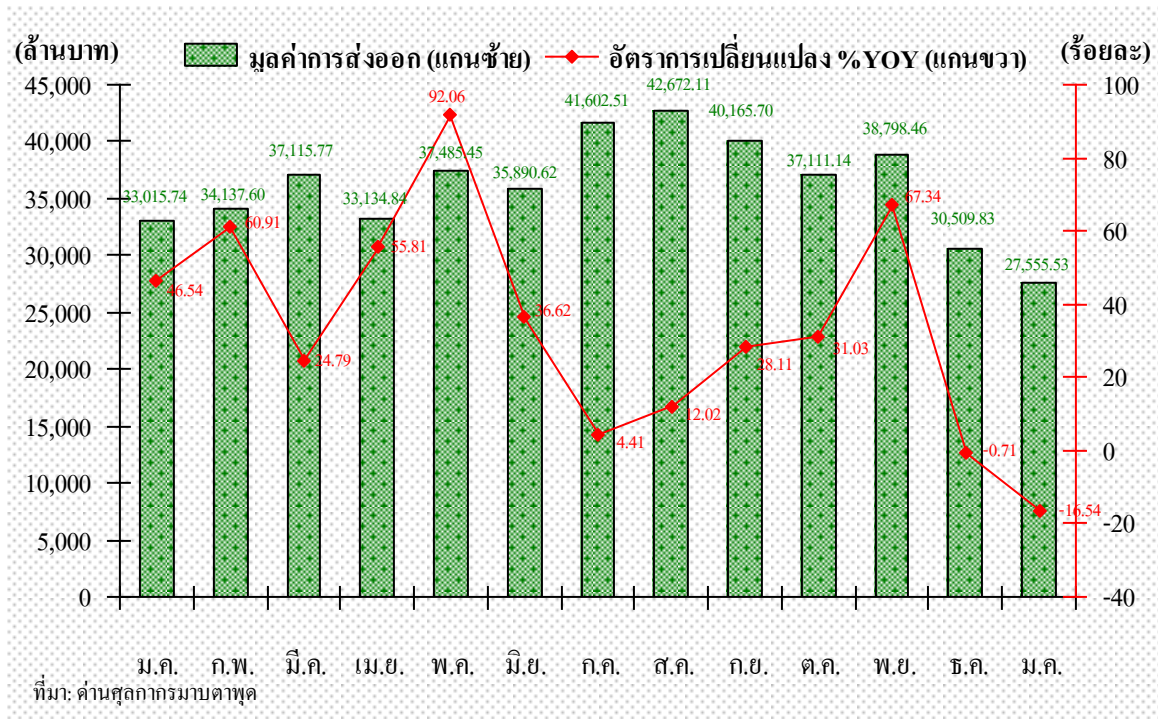
อันดับที่	ชนิดสินค้านำเข้า	มูลค่า	ชนิดสินค้าส่งออก	มูลค่า
1	น้ำมันดิบ	27,917.20	รถบรรทุกชนิดขนและชนิดปิกอัพ	3,957.71
2	แท่นเจาะหรือแท่นผลิตแบบลอยน้ำหรือใต้น้ำ	3,372.74	น้ำมันดิบ	3,625.43
3	พาราไซลีน	1,590.38	น้ำมันดีเซลหมุนเร็ว	2,458.12
4	สินแร่และหัวแร่ทองแดง	1,398.09	น้ำมันเบาและสิ่งปรุงแต่งอื่นๆ	2,323.08
5	แผ่นรีดทำด้วยเหล็กกล้าไม่เป็นสนิม	1,159.41	กรดเทรฟทาลิก	1,310.70

ที่มา: ด่านศุลกากรมาบตาพุด

กราฟแสดงอัตราการเปลี่ยนแปลงของมูลค่าการนำเข้าผ่านด่านศุลกากรมาบตาพุด ปี 2549 - 2550



กราฟแสดงอัตราการเปลี่ยนแปลงของมูลค่าการส่งออกผ่านด่านศุลกากรมาบตาพุด ปี 2549 - 2550



## 5. ด้านการเงิน

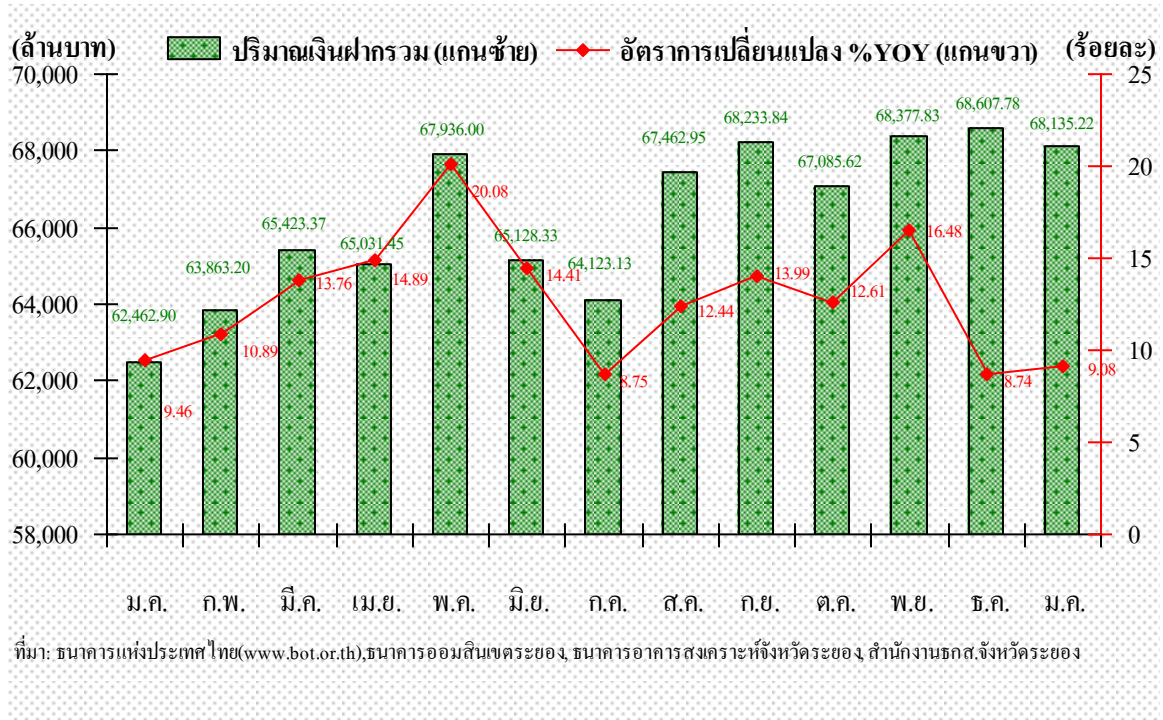
การเงินในเดือน มกราคม 2550 ขยายตัวต่อเนื่องเมื่อเปรียบเทียบกับเดือนเดียวกันของปีที่ผ่านมา พิจารณาจาก **ปริมาณเงินฝากรวม** ของจังหวัดระยอง เท่ากับ 68,135.22 ล้านบาท ขยายตัวร้อยละ 9.08 ซึ่งส่วนใหญ่เป็นเงินฝากจากธนาคารพาณิชย์ แม้ว่าอัตราดอกเบี้ยมีแนวโน้มลดลง และเมื่อพิจารณา **ปริมาณสินเชื่อ** รวม เท่ากับ 64,458.08 ล้านบาท ขยายตัวร้อยละ 21.50 ซึ่งส่วนใหญ่เป็นสินเชื่อจากธนาคารพาณิชย์ และธนาคารอาคารสงเคราะห์(ชอส.) ซึ่งเป็นสินเชื่อเพื่ออสังหาริมทรัพย์ สินเชื่ออุปโภคบริโภคส่วนบุคคล และสินเชื่อบัตรเครดิต

**ตารางที่ 10 แสดงอัตราการเปลี่ยนแปลงปริมาณเงินฝาก**

รายการ	หน่วย	2549			2550
		ม.ค.	พ.ย.	ธ.ค.	ม.ค.
ปริมาณเงินฝากรวม	ล้านบาท	62,462.90	68,377.83	68,607.78	68,135.22
อัตราการเปลี่ยนแปลงจากปีก่อน	ร้อยละ	9.46	16.48	8.74	9.08
ปริมาณเงินฝากธนาคารพาณิชย์	ล้านบาท	48,311.00	53,509.00	53,457.00	54,317.00
อัตราการเปลี่ยนแปลงจากปีก่อน	ร้อยละ	10.28	18.75	8.55	12.43
ปริมาณเงินฝากธนาคารออมสิน	ล้านบาท	7,566.00	7,632.00	7,805.00	6,232.00
อัตราการเปลี่ยนแปลงจากปีก่อน	ร้อยละ	4.37	3.51	4.39	-17.63
ปริมาณเงินฝาก ชอส.	ล้านบาท	1,007.67	1,120.87	1,157.55	1,232.18
อัตราการเปลี่ยนแปลงจากปีก่อน	ร้อยละ	63.84	28.14	20.66	22.28
ปริมาณเงินฝาก ธ.ก.ส.	ล้านบาท	5,578.23	6,115.96	6,188.23	6,354.04
อัตราการเปลี่ยนแปลงจากปีก่อน	ร้อยละ	3.43	13.38	14.44	13.91

ที่มา: ธนาคารแห่งประเทศไทย(www.bot.or.th), ธนาคารออมสิน เขตระยอง, ธนาคารอาคารสงเคราะห์จังหวัดระยอง, สำนักงานธนาคารเพื่อการเกษตรและสหกรณ์การเกษตรจังหวัดระยอง

กราฟแสดงอัตราการเปลี่ยนแปลงของปริมาณเงินฝากรวมจังหวัดระยอง ปี 2549 - 2550

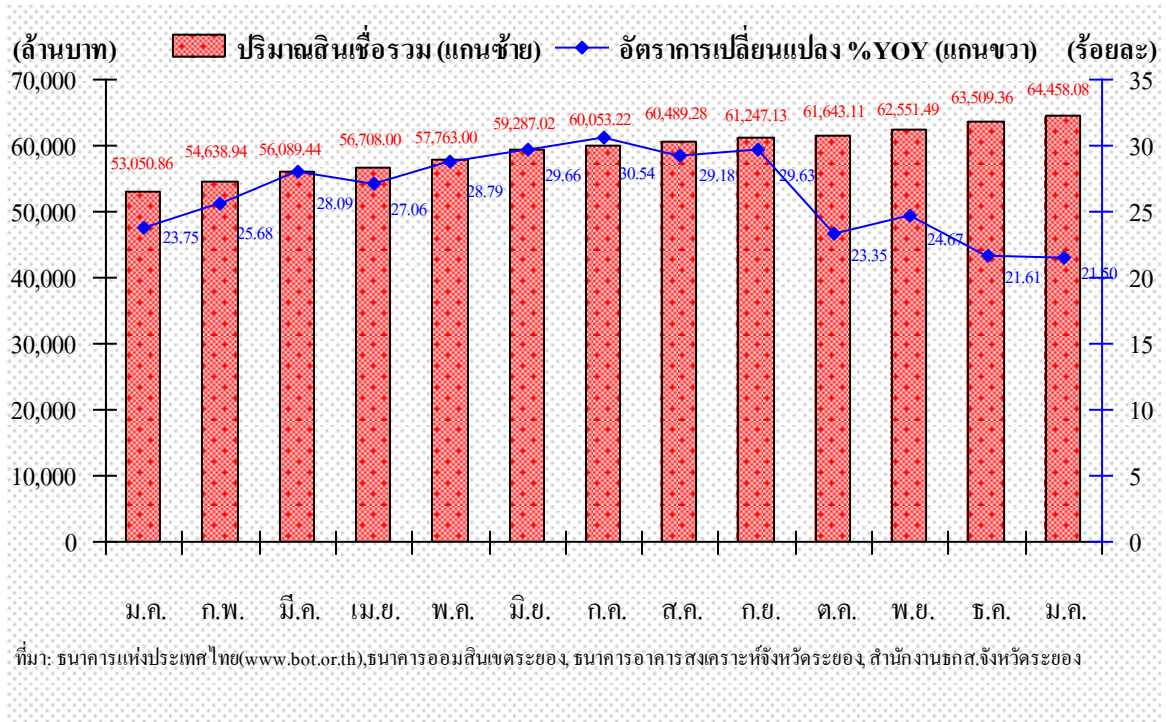


ตารางที่ 11 แสดงอัตราการเปลี่ยนแปลงปริมาณสินเชื่อ

รายการ	หน่วย	2549			2550
		ม.ค.	พ.ย.	ธ.ค.	ม.ค.
ปริมาณสินเชื่อรวม	ล้านบาท	53,050.86	62,551.49	63,509.36	64,458.08
อัตราการเปลี่ยนแปลงจากปีก่อน	ร้อยละ	23.75	24.67	21.61	21.50
ปริมาณสินเชื่อธนาคารพาณิชย์	ล้านบาท	32,894.00	39,629.00	40,934.00	41,155.00
อัตราการเปลี่ยนแปลงจากปีก่อน	ร้อยละ	21.10	27.20	26.80	25.11
ปริมาณสินเชื่อธนาคารออมสิน	ล้านบาท	4,222.00	4,822.00	4,850.00	4,897.00
อัตราการเปลี่ยนแปลงจากปีก่อน	ร้อยละ	18.23	39.77	15.67	15.99
ปริมาณสินเชื่อ ธอส.	ล้านบาท	12,585.80	14,540.12	14,155.37	14,884.12
อัตราการเปลี่ยนแปลงจากปีก่อน	ร้อยละ	38.69	18.80	14.17	18.26
ปริมาณสินเชื่อ ธ.ก.ส.	ล้านบาท	3,349.06	3,560.37	3,569.99	3,521.96
อัตราการเปลี่ยนแปลงจากปีก่อน	ร้อยละ	9.43	6.97	6.59	5.16

ที่มา: ธนาคารแห่งประเทศไทย(www.bot.or.th), ธนาคารออมสิน เขตระยอง, ธนาคารอาคารสงเคราะห์จังหวัดระยอง, สำนักงานธนาคารเพื่อการเกษตรและสหกรณ์การเกษตรจังหวัดระยอง

กราฟแสดงอัตราการเปลี่ยนแปลงของปริมาณสินเชื่อรวมจังหวัดระยอง ปี 2549 - 2550



## 6. ด้านการใช้จ่ายภาครัฐ

การใช้จ่ายภาครัฐในเดือนมกราคม 2550 ลดลงเมื่อเปรียบเทียบกับเดือนเดียวกันของปีที่ผ่านมา โดยพิจารณาจากรายจ่ายประจำและรายจ่ายลงทุนจากงบประมาณของส่วนราชการ หดตัวร้อยละ 3.41 และ 23.44 ตามลำดับ เนื่องจากพระราชบัญญัติงบประมาณรายจ่ายประจำปีงบประมาณ พ.ศ. 2550 เพิ่งประกาศใช้เมื่อวันที่ 9 มกราคม 2550 ซึ่งเป็นเดือนแรกของการเบิกจ่าย สำหรับรายจ่ายประจำ จากงบประมาณและรายจ่ายลงทุนของ องค์กรปกครองส่วนท้องถิ่น หดตัวร้อยละ 39.66 และ 49.36 ตามลำดับ โดยจะต้องเร่งรัดการเบิกจ่ายให้เป็นไปตามเป้าหมายโดยเร็ว

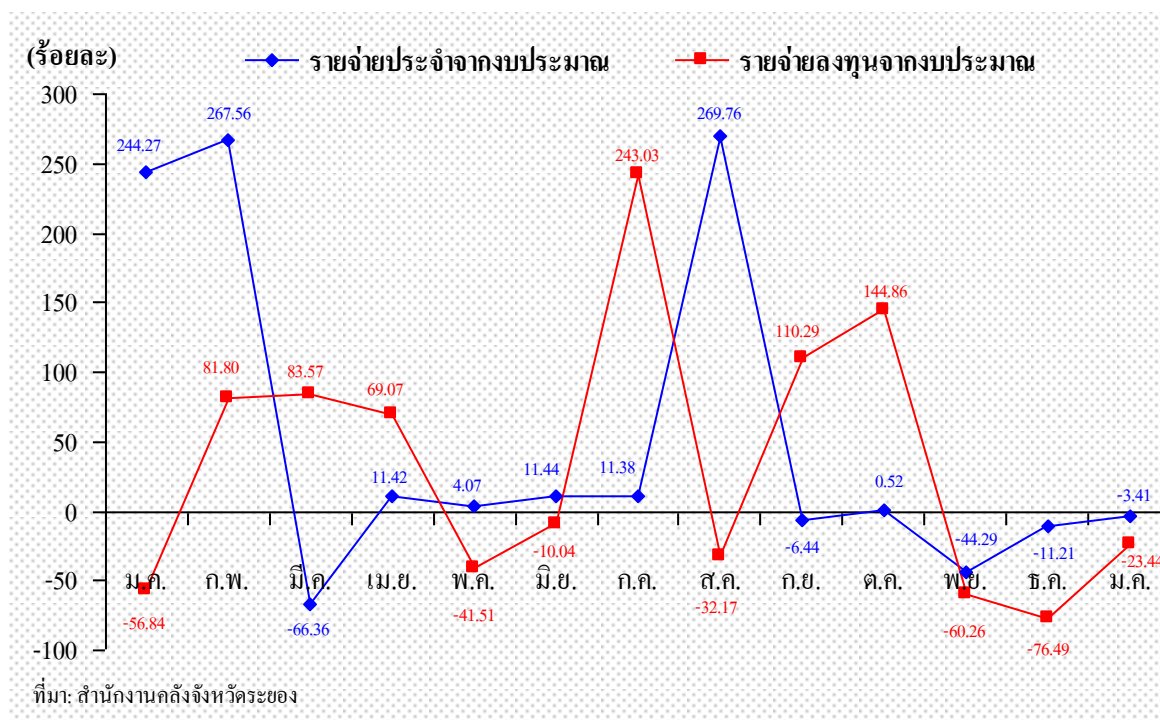


ตารางที่ 12 แสดงอัตราการเปลี่ยนแปลงด้านการใช้จ่ายภาครัฐ

รายการ	หน่วย	2549			2550
		ม.ค.	พ.ย.	ธ.ค.	ม.ค.
รายจ่ายประจำจากงบประมาณ	ล้านบาท	886.78	917.82	864.09	856.50
อัตราการเปลี่ยนแปลงจากปีก่อน	ร้อยละ	244.27	-44.29	-11.21	-3.41
รายจ่ายลงทุนจากงบประมาณ	ล้านบาท	114.66	235.64	138.06	87.78
อัตราการเปลี่ยนแปลงจากปีก่อน	ร้อยละ	151.78	-60.26	-76.49	-23.44
รายจ่ายประจำองค์กรปกครองส่วนท้องถิ่น	ล้านบาท	105.85	81.03	82.35	63.87
อัตราการเปลี่ยนแปลงจากปีก่อน	ร้อยละ	59.82	27.85	-16.83	-39.66
รายจ่ายลงทุนองค์กรปกครองส่วนท้องถิ่น	ล้านบาท	42.44	28.76	31.19	21.49
อัตราการเปลี่ยนแปลงจากปีก่อน	ร้อยละ	-14.05	-43.14	-18.14	-49.36

ที่มา: สำนักงานคลังจังหวัดระยอง

กราฟแสดงอัตราการเปลี่ยนแปลงของการใช้จ่ายภาครัฐ ปีงบประมาณ 2549 - 2550



## 7. ด้านระดับราคา

ดัชนีราคาผู้บริโภคจังหวัดระยองเดือน มกราคม 2550 เท่ากับ 121.10 สูงขึ้นร้อยละ 4.49 เมื่อเทียบกับเดือนเดียวกันปีที่ผ่านมา (เดือนธันวาคม 2549 เทียบกับเดือนธันวาคม 2548 สูงขึ้นร้อยละ 5.63) สาเหตุสำคัญจากการสูงขึ้นของหมวดอาหารและเครื่องดื่มร้อยละ 6.00 จากการสูงขึ้นของดัชนีหมวดข้าว แป้งและผลิตภัณฑ์จากแป้งร้อยละ 12.50 ผักและผลไม้ร้อยละ 16.70 และเครื่องประกอบอาหารร้อยละ 11.0 สำหรับดัชนีราคาหมวดอื่น ๆ ไม่ใช่อาหารและเครื่องดื่ม สูงขึ้นร้อยละ 3.40 จากการสูงขึ้นของค่าโดยสารสาธารณะร้อยละ 59.60 แต่ราคาน้ำมันเชื้อเพลิงลดลงร้อยละ 4.90 ตามราคาน้ำมันดิบในตลาดโลกที่ลดลงอย่างต่อเนื่อง

### ตารางที่ 13 แสดงอัตราการเปลี่ยนแปลงด้านระดับราคา

รายการ	หน่วย	2549			2550
		ม.ค.	พ.ย.	ธ.ค.	ม.ค.
ดัชนีราคาผู้บริโภค	ร้อยละ	115.90	121.90	122.00	121.10
อัตราการเปลี่ยนแปลงจากปีก่อน	ร้อยละ	9.34	5.36	5.63	4.49
ดัชนีราคาผู้ผลิต	ร้อยละ	130.70	134.50	133.00	133.50
อัตราการเปลี่ยนแปลงจากปีก่อน	ร้อยละ	9.46	4.02	2.70	2.14

หมายเหตุ: ดัชนีราคาผู้ผลิตไม่สามารถวิเคราะห์ได้ เนื่องจากตัวเลขที่จัดเก็บได้เป็นตัวเลขของระดับประเทศอีกทั้ง

ค่าของดัชนีที่คำนวณได้ใช้พื้นฐานในการคำนวณต่างกันอีก

ที่มา: สำนักงานเศรษฐกิจการค้า กระทรวงพาณิชย์ (www.price.moc.go.th)

ตารางที่ 14 ดัชนีราคาผู้บริโภคของจังหวัดระยอง

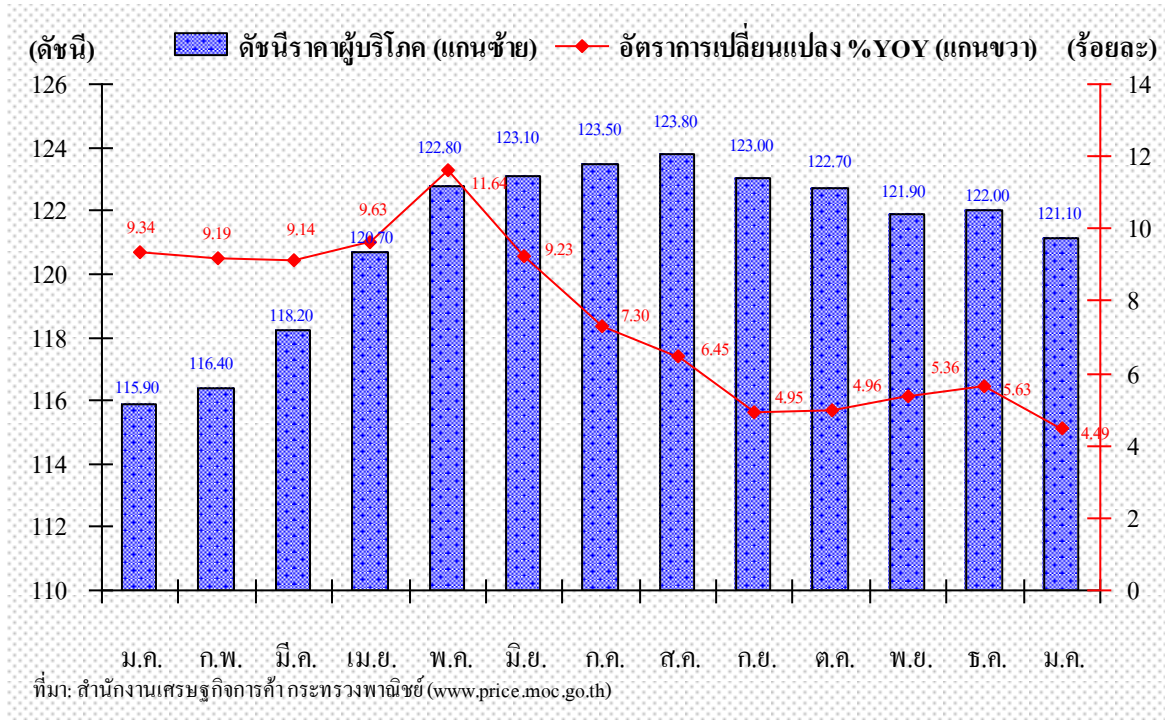
(ปีฐาน พ.ศ.2545 = 100)

หมวด	สัดส่วน น้ำหนัก ปีฐาน	ดัชนี			อัตราการ เปลี่ยนแปลง	
		ม.ค.50	ธ.ค.49	ม.ค.49	ม.ค.50/ ธ.ค.49	ม.ค.50/ ม.ค.49
รวมทุกรายการ	100.00	121.10	122.00	115.90	-0.70	4.49
หมวดอาหารและเครื่องดื่ม	37.93	131.50	132.70	124.10	-0.90	6.00
ข้าว แป้งและผลิตภัณฑ์จากแป้ง	4.32	125.10	120.70	111.20	3.60	12.50
เนื้อสัตว์ เป็ด ไก่ และสัตว์น้ำ	7.19	126.80	133.60	128.30	-5.10	-1.20
ไข่และผลิตภัณฑ์นม	2.97	130.00	129.80	128.70	0.20	1.00
ผักและผลไม้	6.87	173.90	176.70	149.00	-1.60	16.70
เครื่องประกอบอาหาร	1.70	118.60	118.60	106.80	0.00	11.00
เครื่องดื่มไม่มีแอลกอฮอล์	2.18	108.90	108.90	103.70	0.00	5.00
อาหารบริโภค-ในบ้าน	4.20	127.60	127.50	127.30	0.10	0.20
อาหารบริโภค-นอกบ้าน	6.56	113.90	113.90	113.90	0.00	0.00
หมวดอื่น ๆ ไม่มีอาหาร และเครื่องดื่ม	62.07	114.80	115.50	111.00	-0.60	3.40
หมวดเครื่องนุ่งห่มและรองเท้า	2.77	102.90	102.90	102.70	0.00	0.20
หมวดเคหสถาน	28.36	104.00	104.00	102.10	0.00	1.90
หมวดการตรวจรักษาและบริการส่วนบุคคล	5.22	104.20	104.20	101.70	0.00	2.50
หมวดพาหนะ การขนส่ง และการสื่อสาร	19.09	140.00	142.10	131.10	-1.50	6.80
หมวดการบันเทิง การอ่านและการศึกษา	2.69	100.20	100.20	99.80	0.00	0.40
หมวดยาสูบและเครื่องดื่มมีแอลกอฮอล์	3.93	103.30	103.30	102.40	0.00	0.90
ดัชนีราคาผู้บริโภคพื้นฐาน	65.66	107.60	107.60	102.80	0.00	4.70
กลุ่มอาหารสดและพลังงาน	34.34	146.80	149.40	141.00	-1.70	4.10
- อาหารสด	21.36	142.00	144.30	131.50	-1.60	8.00
- พลังงาน	12.99	154.70	157.80	156.70	-2.00	-1.30

หมายเหตุ: ดัชนีราคาผู้บริโภคพื้นฐาน คือ ดัชนีผู้บริโภคชุดทั่วไปที่หักรายการสินค้ากลุ่มอาหาร สดและสินค้ากลุ่มพลังงาน

ที่มา: สำนักดัชนีเศรษฐกิจการค้า สำนักงานปลัดกระทรวงพาณิชย์ กระทรวงพาณิชย์ (www.price.moc.go.th)

กราฟแสดงอัตราการเปลี่ยนแปลงของดัชนีราคาผู้บริโภคจังหวัดระยอง ปี 2549 - 2550



## 8. ด้านการจ้างงาน

การจ้างงานในเดือน มกราคม 2550 ขยายตัวเมื่อเปรียบเทียบกับเดือนเดียวกันของปีที่ผ่านมา พิจารณาจากจำนวนลูกจ้างในระบบประกันสังคม ขยายตัวร้อยละ 3.66 โดยส่วนใหญ่เป็นจำนวนแรงงานในภาคอุตสาหกรรม อัตราของผู้ว่างงานในจังหวัดระยองมีแนวโน้มลดลง สำหรับ อัตราค่าจ้างขั้นต่ำของจังหวัดระยอง ปรับเพิ่มขึ้นเป็น 161 บาท/วัน (จากเดิม 155 บาท/วัน) ตามประกาศกระทรวงแรงงาน

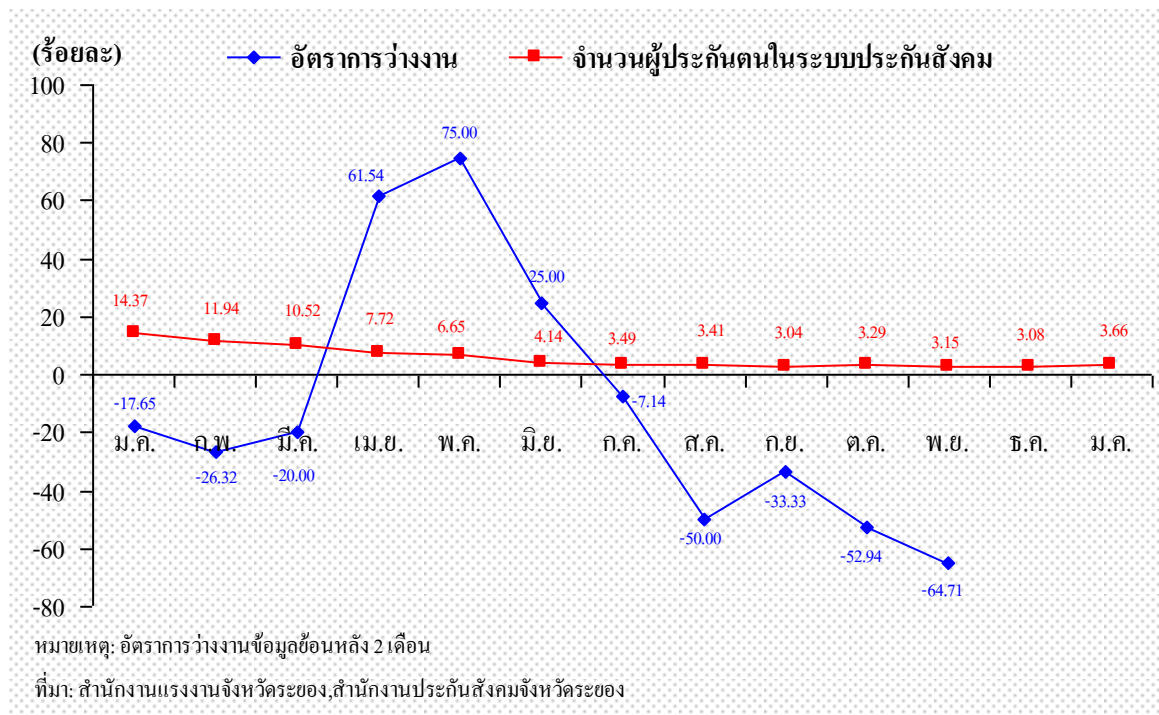
ตารางที่ 15 แสดงอัตราการเปลี่ยนแปลงด้านการจ้างงาน

รายการ	หน่วย	2549			2550
		ม.ค.	พ.ย.	ธ.ค.	ม.ค.
จำนวนผู้ว่างงาน	ร้อยละ	1.40	0.60	N/A	N/A
อัตราการเปลี่ยนแปลงจากปีก่อน	ร้อยละ	-17.65	-64.71	-	-
จำนวนผู้ประกันตนในระบบประกันสังคม	คน	248,685	257,148	255,585	257,788
อัตราการเปลี่ยนแปลงจากปีก่อน	ร้อยละ	14.37	3.15	3.08	3.66
อัตราค่าจ้างขั้นต่ำ	บาท	155.00	155.00	155.00	161.00
อัตราการเปลี่ยนแปลงจากปีก่อน	ร้อยละ	5.44	0.00	0.00	3.87

หมายเหตุ: N/A คือ ไม่มีข้อมูล

ที่มา: สำนักงานแรงงานจังหวัดระยอง, สำนักงานประกันสังคมจังหวัดระยอง

กราฟแสดงอัตราการเปลี่ยนแปลงของการจ้างงาน ปี 2549 - 2550



## รายงานภาวะการคลัง

### บทสรุปผู้บริหาร

#### ด้านรายได้

ในการจัดเก็บรายได้รวมของจังหวัดระยองเดือน มกราคม 2550 มีการจัดเก็บรายได้รวมทั้งสิ้น 7,567.13 ล้านบาท สูงกว่าเดือนเดียวกันในปีที่แล้วร้อยละ 12.10 (ต่ำกว่าประมาณการ ร้อยละ 1.15) การจัดเก็บรายได้ของหน่วยงานที่มีการเปลี่ยนแปลง มีดังนี้

1. **สรรพากรพื้นที่ระยอง** จัดเก็บรายได้ *เพิ่มขึ้น* ร้อยละ 16.26 (สูงกว่าประมาณการร้อยละ 0.34)
2. **สรรพสามิตพื้นที่ระยอง** จัดเก็บรายได้ *เพิ่มขึ้น* ร้อยละ 8.10 (ต่ำกว่าประมาณการร้อยละ 3.60)
3. **ด้านศุลกากร** จัดเก็บรายได้ *เพิ่มขึ้น* ร้อยละ 9.03 (สูงกว่าประมาณการร้อยละ 9.48)
4. **ธนาคารพื้นที่ระยอง** จัดเก็บรายได้ *ลดลง* ร้อยละ 78.51 (ต่ำกว่าประมาณการร้อยละ 96.18)
5. **ส่วนราชการอื่น** จัดเก็บรายได้ *เพิ่มขึ้น* ร้อยละ 3.15

ในช่วง 4 เดือนแรกของปีงบประมาณ พ.ศ. 2550 (ต.ค. 2549 – ม.ค.50) จังหวัดระยอง จัดเก็บรายได้รวม 29,205.67 ล้านบาท สูงกว่าช่วงเดียวกันในปีที่แล้วร้อยละ 12.41 (ต่ำกว่าประมาณการร้อยละ 2.23) เนื่องจาก **สรรพากรพื้นที่ระยอง** จัดเก็บรายได้เพิ่มขึ้นร้อยละ 10.05 **สรรพสามิตพื้นที่ระยอง** จัดเก็บรายได้เพิ่มขึ้นร้อยละ 15.24 **ด้านศุลกากร** จัดเก็บรายได้เพิ่มขึ้นร้อยละ 35.59 และ**ส่วนราชการอื่น** จัดเก็บรายได้เพิ่มขึ้นร้อยละ 1.06

สำหรับรายได้นำส่งคลังสะสมตั้งแต่ต้นปีงบประมาณถึงเดือนมกราคม 2550 มีรายได้นำส่งคลังจำนวนเงิน 29,627.12 ล้านบาท เป็นรายได้จากภาษีอากร 25,793.09 ล้านบาท คิดเป็นร้อยละ 87.06 รายได้จากการขาย 45.69 ล้านบาท คิดเป็นร้อยละ 0.15 รายได้อื่น 47.39 ล้านบาท คิดเป็นร้อยละ 0.16 และรายได้นำส่งเงินนอกงบประมาณ 3,740.95 ล้านบาท คิดเป็นร้อยละ 12.63 ของรายได้นำส่งคลังรวมทั้งหมด

#### ด้านรายจ่าย

เดือนมกราคม 2550 มีการเบิกจ่ายงบประมาณทั้งสิ้น 944.28 ล้านบาท ต่ำกว่าเดือนเดียวกันในปีที่แล้ว 57.16 ล้านบาท หรือลดลงร้อยละ 5.71 โดยมีการเบิกจ่ายงบลงทุนและงบประจำต่ำกว่าปีที่แล้วร้อยละ 23.44 และ 3.41 ตามลำดับ

การเบิกจ่ายเงินงบประมาณสะสมตั้งแต่ต้นปีงบประมาณถึง เดือนมกราคม 2550 มีจำนวนทั้งสิ้น 3,976.13 ล้านบาท ต่ำกว่าช่วงเดือนเดียวกัน ในปีที่แล้ว 880.69 ล้านบาท หรือลดลงร้อยละ 18.13 โดยมีการเบิกจ่ายงบประมาณ 3,381.03 ล้านบาท ต่ำกว่าช่วงเดือนเดียวกันในปีที่แล้ว 126.30 ล้านบาท หรือลดลงร้อยละ 3.60 และงบลงทุนมีการเบิกจ่ายจำนวน 595.10 ล้านบาท ต่ำกว่าช่วงเดือนเดียวกันในปีที่แล้ว 754.39 ล้านบาท หรือลดลงร้อยละ 55.90

#### ฐานะการคลังองค์กรปกครองส่วนท้องถิ่น

รายได้องค์กรปกครองส่วนท้องถิ่นในเดือนมกราคม 2550 จัดเก็บได้ 229.51 ล้านบาท ขณะที่รายจ่ายขององค์กรปกครองส่วนท้องถิ่นมีทั้งสิ้น 85.37 ล้านบาท ทำให้เงินงบประมาณขององค์กรปกครองส่วนท้องถิ่นจังหวัดระยองเกินดุล 144.14 ล้านบาท

### สถานการณ์ด้านรายได้

#### ผลการจัดเก็บรายได้เดือนมกราคม 2550 แยกตามหน่วยงาน

การจัดเก็บรายได้ของจังหวัดระยองสำหรับเดือนมกราคม 2550 สูงกว่าเดือนเดียวกันของปีที่แล้ว โดยมีหน่วยจัดเก็บรายได้หลักของกระทรวงการคลัง เช่น สรรพากรพื้นที่ระยองจัดเก็บรายได้เพิ่มขึ้น ได้แก่ ภาษีเงินได้นิติบุคคล อากรแสดมภ์ ภาษีธุรกิจเฉพาะ ภาษีเงินได้บุคคลธรรมดา และ ภาษีมูลค่าเพิ่ม ซึ่งหน่วยงานต่างๆ จัดเก็บรายได้แยกตามหน่วยงานสรุปได้ ดังนี้

1. สรรพากรพื้นที่ระยอง จัดเก็บได้ 3,891.21 ล้านบาท สูงกว่าช่วงเดียวกันของปีที่แล้ว 544.08 ล้านบาท เพิ่มขึ้นร้อยละ 16.26 (สูงกว่าประมาณการร้อยละ 0.34) การจัดเก็บภาษีที่เพิ่มขึ้นดังกล่าวมาจากมาตรการการเร่งรัดภาษีอากรของกรมสรรพากร สำหรับรายละเอียดการจัดเก็บ มีดังนี้

- ภาษีมูลค่าเพิ่ม จัดเก็บได้ 2,936.82 ล้านบาท สูงกว่าช่วงเดือนเดียวกันของปีที่แล้ว 245.15 ล้านบาท เพิ่มขึ้นร้อยละ 9.11 (ต่ำกว่าประมาณการร้อยละ 6.65)

- ภาษีเงินได้บุคคลธรรมดา จัดเก็บได้ 524.40 ล้านบาท สูงกว่าช่วงเดือนเดียวกันของปีที่แล้ว 148.33 ล้านบาท เพิ่มขึ้นร้อยละ 39.44 (สูงกว่าประมาณการร้อยละ 21.12)

- ภาษีเงินได้นิติบุคคล จัดเก็บได้ 381.33 ล้านบาท สูงกว่าช่วงเดือนเดียวกันของปีที่แล้ว 135.88 ล้านบาท เพิ่มขึ้นร้อยละ 55.36 (สูงกว่าประมาณการร้อยละ 45.12)

- ภาษีธุรกิจเฉพาะ จัดเก็บได้ 33.21 ล้านบาท สูงกว่าช่วงเดือนเดียวกันของปีที่แล้ว 9.84 ล้านบาท เพิ่มขึ้นร้อยละ 42.11 (สูงกว่าประมาณการร้อยละ 33.16)

- อากรแสดมภ์ จัดเก็บได้ 15.17 ล้านบาท สูงกว่าช่วงเดือนเดียวกันของปีที่แล้ว 4.93 ล้านบาท เพิ่มขึ้นร้อยละ 48.14 (สูงกว่าประมาณการร้อยละ 36.67)

- รายได้อื่นๆ จัดเก็บได้ 0.28 ล้านบาท ต่ำกว่าช่วงเดือนเดียวกันของปีที่แล้ว 0.05 ล้านบาท ลดลงร้อยละ 15.15 (ต่ำกว่าประมาณการร้อยละ 9.68)

**ตารางที่ 16 แสดงผลการจัดเก็บรายได้ของสรรพากรพื้นที่ระยอง แยกตามประเภทภาษี**

**ประจำเดือนมกราคม 2550**

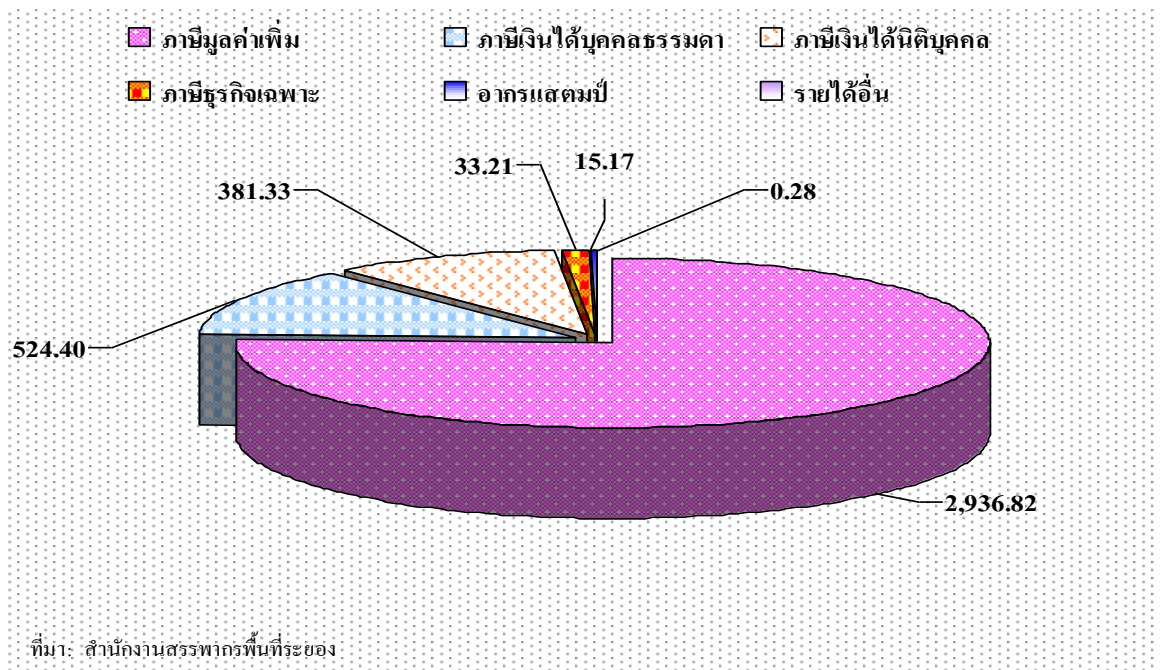
หน่วย: ล้านบาท

ประเภทภาษี	จำนวนเงิน
ภาษีเงินได้บุคคลธรรมดา	524.40
ภาษีเงินได้นิติบุคคล	381.33
ภาษีมูลค่าเพิ่ม	2,936.82
ภาษีธุรกิจเฉพาะ	33.21
อากรแสตมป์	15.17
รายได้อื่น ๆ	0.28
<b>รวม</b>	<b>3,891.21</b>

ที่มา: สำนักงานสรรพากรพื้นที่ระยอง

**กราฟแสดงผลการจัดเก็บรายได้ของสรรพากรพื้นที่ระยอง**

**แยกตามประเภทภาษี ประจำเดือนมกราคม 2550 (หน่วย: ล้านบาท)**





2. **สรรพสามิตพื้นที่ระยอง** จัดเก็บได้ 3,525.96 ล้านบาท สูงกว่าช่วงเดือนเดียวกันของปีที่แล้ว 544.08 ล้านบาท หรือเพิ่มขึ้นร้อยละ 16.26 (สูงกว่าประมาณการร้อยละ 0.34) สำหรับภาษีที่จัดเก็บได้สูงสุด 5 อันดับ ได้แก่

- *ภาษีน้ำมันฯ* จัดเก็บได้ 3,249.01 ล้านบาท สูง กว่าช่วงเดือนเดียวกัน ของปีที่แล้ว 583.02 ล้านบาท เพิ่มขึ้นร้อยละ 21.87 (สูงกว่าประมาณการร้อยละ 3.59) ซึ่งเป็นผลสืบเนื่องมาจากปี 2548 มีการปรับลดอัตราภาษีน้ำมันดีเซลตามประกาศกระทรวงการคลัง

- *ภาษีรถยนต์* จัดเก็บได้ 232.44 ล้านบาท ต่ำกว่าช่วงเดือนเดียวกันของปีแล้ว 342.59 ล้านบาท ลดลงร้อยละ 59.58 (ต่ำกว่าประมาณการร้อยละ 52.85) เนื่องจากเหตุการณ์ความไม่สงบในต่างประเทศ ประกอบกับราคาคอกเบี้ยเงินกู้ที่สูงขึ้นอย่างต่อเนื่อง ซึ่งมีผลต่อการตัดสินใจซื้อของลูกค้า

- *ภาษีเครื่องไฟฟ้า* จัดเก็บได้ 38.34 ล้านบาท สูงกว่าช่วงเดือนเดียวกันของปีที่แล้ว 24.54 ล้านบาท เพิ่มขึ้นร้อยละ 177.83 (สูงกว่าประมาณการร้อยละ 59.68) เนื่องจากในเดือนนี้มีการชำระสำหรับการซื้อแอดมปีเครื่องปรับอากาศเพื่อเตรียมการผลิตสินค้าที่จะจำหน่ายในประเทศช่วง Hi Season เพิ่มมากขึ้น

- *ภาษีเครื่องดื่ม* จัดเก็บได้ 1.52 ล้านบาท สูงกว่าช่วงเดือนเดียวกันของปีที่แล้ว 1.30 ล้านบาท เพิ่มขึ้นร้อยละ 590.91 (สูงกว่าประมาณการร้อยละ 424.14) เนื่องจากผู้ประกอบการรายใหญ่ได้ทำการชำระภาษีเครื่องหมายแสดงการเสียภาษีเพิ่มมากขึ้น

- *ภาษีสนามกอล์ฟ* จัดเก็บได้ 1.24 ล้านบาท สูงกว่าช่วงเดือนเดียวกันของปีที่แล้ว 0.26 ล้านบาท เพิ่มขึ้นร้อยละ 26.53 (สูงกว่าประมาณการร้อยละ 25.25) เนื่องจากขณะนี้ในช่วงท่องเที่ยวของชาวต่างชาติ มีการเข้าไปใช้บริการของกลุ่มชาวต่างชาติเพิ่มมากขึ้น ประกอบกับสถานบริการมีการปรับปรุงสถานที่เพื่อดึงดูดลูกค้า ทำให้มีลูกค้าเข้าไปใช้บริการอย่างสม่ำเสมอ

ตารางที่ 17 แสดงผลการจัดเก็บรายได้ของสรรพสามิตพื้นที่ระยอง แยกตามประเภทภาษี

ประจำเดือนมกราคม 2550

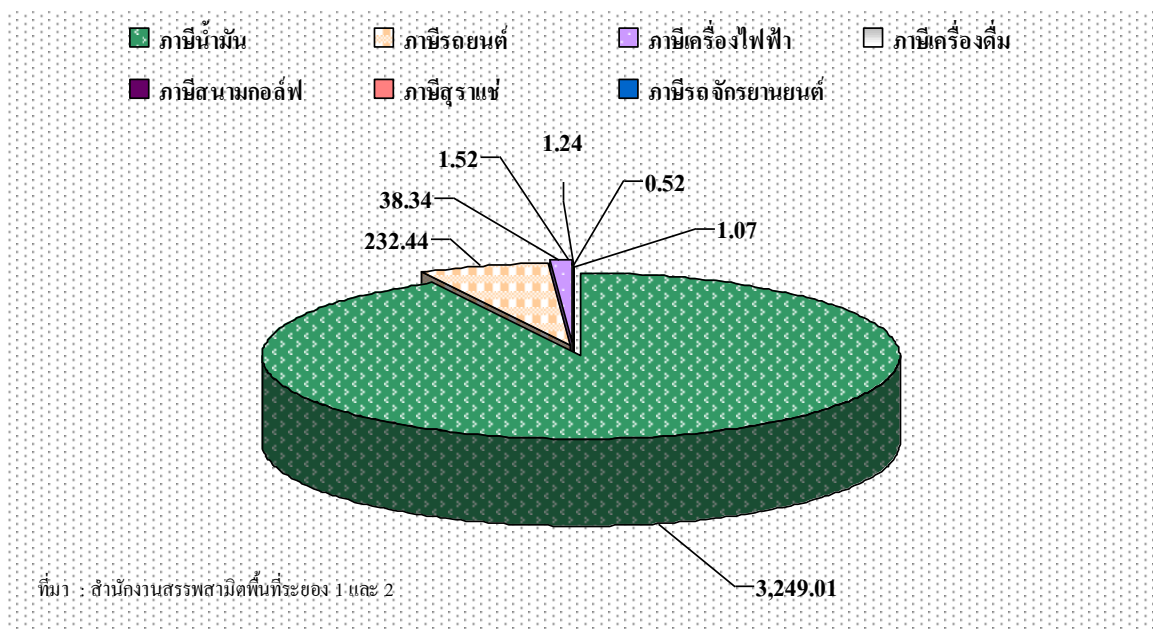
หน่วย: ล้านบาท

ประเภทภาษี	จำนวนเงิน
ภาษีน้ำมัน	3,249.01
ภาษียรถยนต์	232.44
ภาษีเครื่องไฟฟ้า	38.34
ภาษีเครื่องดื่ม	1.52
ภาษีสนามกอล์ฟ	1.24
ภาษีสูราแซ่	1.07
ภาษียรถจักรยานยนต์	0.52
ภาษีแก้วฯ	0.60
ไนต์คลับ ดิสโก้เทค	0.12
อาบนำ อบตัว นวดตัว	0.16
รายได้อื่นๆ	0.94
<b>รวม</b>	<b>3,525.96</b>

ที่มา: สำนักงานสรรพสามิตพื้นที่ระยอง 1 และ 2

กราฟแสดงผลการจัดเก็บรายได้ของสรรพสามิตพื้นที่ระยอง

แยกตามประเภทภาษี ประจำเดือนมกราคม 2550 (หน่วย: ล้านบาท)



3. ด้านศุลกากร จัดเก็บได้ 116.37 ล้านบาท สูงกว่าเดือนเดียวกัน ของที่แล้ว 9.64 ล้านบาท เพิ่มขึ้นร้อยละ 9.03 (สูงกว่าประมาณการร้อยละ 9.48) ซึ่งเป็นผลมาจากการจัดเก็บอากรขาเข้าและค่าธรรมเนียมเพิ่มขึ้นร้อยละ 9.23 และ 0.41 ตามลำดับ

4. ธรณารักษ์พื้นที่ระยอง จัดเก็บได้ 0.49 ล้านบาท ต่ำกว่าเดือนเดียวกัน ของที่แล้ว 1.79 ล้านบาท ลดลงร้อยละ 78.51 (ต่ำกว่าประมาณการร้อยละ 96.18)

5. ส่วนราชการอื่น จัดเก็บได้ 33.10 ล้านบาท สูงกว่าช่วงเดียวกันของปีที่แล้ว 1.01 ล้านบาท เพิ่มขึ้นร้อยละ 3.15

**ตารางที่ 18 แสดงผลการจัดเก็บรายได้จังหวัดระยอง**

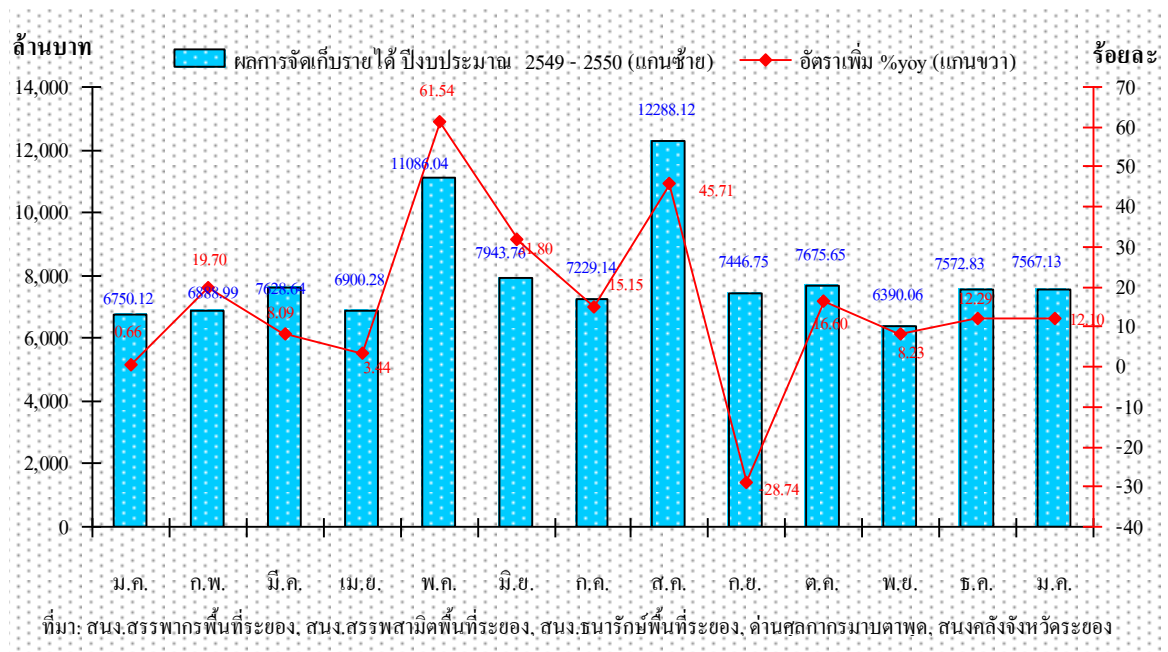
**ประจำปีงบประมาณ 2549 กับ ปีงบประมาณ 2550**

รายการ	หน่วย	2550			
		ม.ค.	พ.ย.	ธ.ค.	ม.ค.
รายได้จังหวัดระยอง	ล้านบาท	6,750.12	6,390.06	7,572.83	7,567.13
อัตราการเปลี่ยนแปลง	ร้อยละ	0.66	8.23	12.29	12.10

ที่มา: สنج.สรรพากรพื้นที่ระยอง, สنج.สรรพสามิตพื้นที่ระยอง 1 และ 2, ด้านศุลกากรมาบตาพุด, สنج.ธรณารักษ์พื้นที่ระยอง, สنج.คลังจังหวัดระยอง

**กราฟแสดงผลการจัดเก็บรายได้จังหวัดระยอง**

**ประจำปีงบประมาณ 2549 กับ ปีงบประมาณ 2550**



ผลการจัดเก็บรายได้ตั้งแต่ต้นปีงบประมาณ 2550 ถึงสิ้นเดือนมกราคม 2550

**ตารางที่ 19 ผลการจัดเก็บรายได้ของจังหวัดระยองตั้งแต่ต้นปีงบประมาณถึงเดือนมกราคม 2550**

หน่วย: ล้านบาท

ที่มาของรายได้	ปีนี้ (ต.ค.49-ม.ค.50)	ปีที่แล้ว (ต.ค.48-ม.ค.49)	เปรียบเทียบ	
			จำนวน	ร้อยละ
สรรพากรพื้นที่	15,723.84	14,288.13	1,435.71	10.05
สรรพสามิตพื้นที่	12,679.93	11,003.09	1,676.84	15.24
ด้านศุลกากร	577.12	425.65	151.47	35.59
ธนารักษ์พื้นที่	4.56	46.38	-41.82	-90.17
ส่วนราชการอื่น	220.22	217.91	2.31	1.06
<b>รวม</b>	<b>29,205.67</b>	<b>25,981.16</b>	<b>3,224.51</b>	<b>12.41</b>

ที่มา: สนง.สรรพากรพื้นที่ระยอง, สนง.สรรพสามิตพื้นที่ระยอง 1 และ 2, ด้านศุลกากรมาบตาพุด, สนง.ธนารักษ์พื้นที่ระยอง, สนง.คลังจังหวัดระยอง

การจัดเก็บรายได้ของจังหวัดระยองตั้งแต่ต้นปีงบประมาณ พ.ศ.2550 ถึงสิ้นเดือน มกราคม 2550 สรุปแยกตามหน่วยงาน ได้ดังนี้

1. สรรพากรพื้นที่ระยอง จัดเก็บได้ 15,723.84 ล้านบาท สูงกว่าช่วงเดียวกัน ของปีที่แล้ว 1,435.71 ล้านบาท เพิ่มขึ้นร้อยละ 10.05 ภาษีที่จัดเก็บได้ที่สำคัญ คือ
  - ภาษีเงินได้บุคคลธรรมดา จัดเก็บได้ 1,196.14 ล้านบาท สูงกว่าช่วงเดียวกัน ของปีที่แล้ว 192.32 ล้านบาท เพิ่มขึ้นร้อยละ 19.16
  - ภาษีเงินได้นิติบุคคล จัดเก็บได้ 1,312.34 ล้านบาท สูงกว่าช่วงเดียวกันของปีที่แล้ว 309.27 ล้านบาท เพิ่มขึ้นร้อยละ 30.83
  - ภาษีมูลค่าเพิ่ม จัดเก็บได้ 12,983.91 ล้านบาท สูงกว่าช่วงเดียวกันของปีที่แล้ว 870.91 ล้านบาท เพิ่มขึ้นร้อยละ 7.19
  - ภาษีธุรกิจเฉพาะ จัดเก็บได้ 184.53 ล้านบาท สูงกว่าช่วงเดียวกันของปีที่แล้ว 53.63 ล้านบาท เพิ่มขึ้นร้อยละ 40.97
  - อากรแสตมป์ จัดเก็บได้ 45.79 ล้านบาท สูงกว่าช่วงเดียวกันของปีที่แล้ว 9.70 ล้านบาท เพิ่มขึ้นร้อยละ 26.88

- รายได้อื่นๆ จัดเก็บได้ 1.13 ล้านบาท ต่ำกว่าช่วงเดียวกันของปีที่แล้ว 0.12 ล้านบาท ลดลงร้อยละ 9.60

2. ทรัพย์สินที่ระยอง จัดเก็บได้ 12,679.93 บาท สูงกว่าช่วงเดียวกันของปีที่แล้ว 1,676.84 ล้านบาท เพิ่มขึ้นร้อยละ 15.24 ภาษีที่จัดเก็บได้สูงสุด 5 อันดับ ได้แก่

- ภาษีน้ำมันฯ จัดเก็บได้ 11,012.37 ล้านบาท เพิ่มขึ้นช่วงเดียวกันของปีที่แล้ว 2,155.05 ล้านบาท เพิ่มขึ้นร้อยละ 24.33

- ภาษีรถยนต์ จัดเก็บได้ 1,553.45 ล้านบาท ต่ำกว่าช่วงเดียวของปีที่แล้ว 498.43 ล้านบาท ลดลงร้อยละ 24.29

- ภาษีเครื่องไฟฟ้า จัดเก็บได้ 93.48 ล้านบาท สูงกว่าช่วงเดียวกันของปีที่แล้ว 28.53 ล้านบาท เพิ่มขึ้นร้อยละ 43.93

- ภาษีเครื่องดื่ม จัดเก็บได้ 8.23 ล้านบาท สูงกว่าช่วงเดียวกันของปีที่แล้ว 7.49 ล้านบาท เพิ่มขึ้นร้อยละ 1,012.16

- ภาษีสนามกอล์ฟ จัดเก็บได้ 3.39 ล้านบาท สูงกว่าช่วงเดือนเดียวกันของปีที่แล้ว 0.89 ล้านบาท เพิ่มขึ้นร้อยละ 35.60

3. ด้านศุลกากร จัดเก็บได้ 577.12 ล้านบาท สูงกว่าช่วงเดียวกันปีที่แล้ว 151.47 ล้านบาท เพิ่มขึ้นร้อยละ 35.59 ซึ่งเป็นผลจากการเก็บอากรขาเข้าและค่าธรรมเนียมเพิ่มขึ้นร้อยละ 35.83 และ 21.71 ตามลำดับ

4. หนารักษ์พื้นที่ระยอง จัดเก็บได้ 4.56 ล้านบาท ต่ำกว่าช่วงเดียวกันปีที่แล้ว 41.82 ล้านบาท ลดลงร้อยละ 90.17

5. ส่วนราชการอื่น จัดเก็บได้ 220.22 ล้านบาท สูงกว่าช่วงเดียวกันปีที่แล้ว 2.31 ล้านบาท เพิ่มขึ้นร้อยละ 1.06

**ตารางที่ 20 แสดงยอดการนำส่งเงินรายได้แผ่นดินแยกตามประเภทรายได้**

หน่วยล้านบาท

ประเภทรายได้	ต.ค.-ธ.ค.	ม.ค.	รวมทั้งสิ้น	ร้อยละ
รายได้ภาษีอากร	19,923.29	5,869.80	25,793.09	87.06
รายได้จากการขาย	31.61	14.08	45.69	0.15
รายได้อื่น	43.05	4.34	47.39	0.16
รวม	19,997.95	5,888.22	25,886.17	87.37
รายได้เงินนอกงบประมาณ	2,980.90	760.05	3,740.95	12.63
รวม	2,980.90	760.05	3,740.95	12.63
<b>รวมทั้งสิ้น</b>	<b>22,978.85</b>	<b>6,648.27</b>	<b>29,627.12</b>	<b>100.00</b>

ที่มา: ศูนย์เทคโนโลยีและสารสนเทศ กรมบัญชีกลาง และรายงานผลการเบิกจ่ายจากระบบ GFMS

สำหรับรายได้นำส่งคลังสะสมตั้งแต่ต้นปีงบประมาณถึงเดือนมกราคม 2550 มีรายได้นำส่งคลังจำนวนเงิน 29,627.12 ล้านบาท เป็นรายได้จากภาษีอากร 25,793.09 ล้านบาท คิดเป็นร้อยละ 87.06 รายได้จากการขาย 45.69 ล้านบาท คิดเป็นร้อยละ 0.15 รายได้อื่น 47.39 ล้านบาท คิดเป็นร้อยละ 0.16 และรายได้นำส่งเงินนอกงบประมาณ 3,740.95 ล้านบาท คิดเป็นร้อยละ 12.63 ของรายได้นำส่งคลังรวมทั้งรวม

สถานการณ์ด้านรายจ่าย

ผลการเบิกจ่ายเงินงบประมาณจังหวัดระยอง ประจำเดือนมกราคม 2550

เดือน มกราคม 2550 มีการเบิกจ่ายงบประมาณทั้งสิ้น 944.28 ล้านบาท ต่ำกว่าเดือนเดียวกันในปีที่แล้ว 57.16 ล้านบาท หรือลดลงร้อยละ 5.71 โดยมีการเบิกจ่ายงบลงทุน และงบประจำต่ำกว่าปีที่แล้วร้อยละ 23.44 และ 3.41 ตามลำดับ

ตารางที่ 21 การเบิกจ่ายเงินงบประมาณประจำเดือนมกราคม 2550

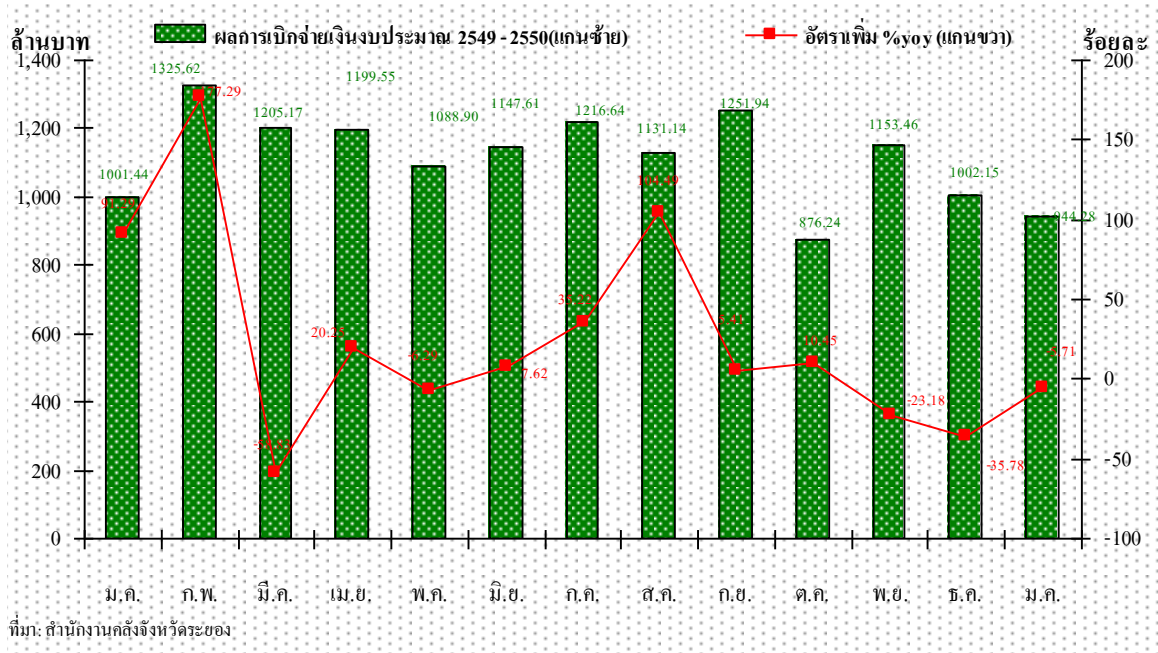
หน่วย: ล้านบาท

รายการ	เบิกจ่ายจริงปีปัจจุบัน (1)	เบิกจ่ายจริงปีที่แล้ว (2)	เปรียบเทียบเบิกจ่ายจริงปัจจุบันกับปีที่แล้ว	
			จำนวน (3) = (1) - (2)	ร้อยละ (4) = (3)/(2)*100
<b>1. รายจ่ายจริงปีปัจจุบัน</b>	<b>883.77</b>	<b>954.48</b>	<b>-70.71</b>	<b>-7.41</b>
1.1 งบประจำ	856.50	886.78	-30.28	-3.41
1.2 งบลงทุน	27.27	67.70	-40.43	-59.72
<b>2. รายจ่ายปีก่อน</b>	<b>60.51</b>	<b>46.96</b>	<b>13.55</b>	<b>28.85</b>
2.1 งบประจำ	-	-	-	-
2.2 งบลงทุน	60.51	46.96	13.55	28.85
<b>3. รวมการเบิกจ่าย</b>	<b>944.28</b>	<b>1,001.44</b>	<b>-57.16</b>	<b>-5.71</b>
3.1 งบประจำ	856.50	886.78	-30.28	-3.41
3.2 งบลงทุน	87.78	114.66	-26.88	-23.44

ที่มา: ศูนย์เทคโนโลยีและสารสนเทศ กรมบัญชีกลาง และรายงานผลการเบิกจ่ายจากระบบ GFMIS

กราฟแสดงอัตราการเปลี่ยนแปลงผลการเบิกจ่ายเงินงบประมาณจังหวัดระยอง

ปีงบประมาณ 2549 - 2550



**การเบิกจ่ายงบประมาณ** หน่วยงานที่มีผลการเบิกจ่ายงบประมาณสูงสุด 5 อันดับ ได้แก่

- กองทัพเรือ เบิกจ่ายจำนวน 2,344.43 ล้านบาท
- สำนักงานคณะกรรมการการศึกษาขั้นพื้นฐาน เบิกจ่ายจำนวน 393.74 ล้านบาท
- สำนักงานปลัดกระทรวงสาธารณสุข เบิกจ่ายจำนวน 153.36 ล้านบาท
- สำนักงานตำรวจแห่งชาติ เบิกจ่ายจำนวน 121.76 ล้านบาท
- สำนักงานคณะกรรมการการอาชีวศึกษา เบิกจ่ายจำนวน 32.08 ล้านบาท

**การเบิกจ่ายงบลงทุน** หน่วยงานที่มีผลการเบิกจ่ายงบลงทุนแล้ว ได้แก่

- กรมชลประทาน เบิกจ่ายจำนวน 85.83 ล้านบาท
- กรมส่งเสริมการปกครองท้องถิ่น เบิกจ่ายจำนวน 82.15 ล้านบาท
- กรมทางหลวง เบิกจ่ายจำนวน 29.08 ล้านบาท
- กรมทางหลวงชนบท เบิกจ่ายจำนวน 1.48 ล้านบาท



ผลการเบิกจ่ายเงินงบประมาณสะสมตั้งแต่ต้นปีถึงเดือนมกราคม 2550

การเบิกจ่ายเงินงบประมาณสะสมตั้งแต่ต้นปีงบประมาณถึงเดือนมกราคม 2550 มีจำนวนทั้งสิ้น 3,976.13 ล้านบาท ต่ำกว่าช่วงเดือนเดียวกัน ในปีที่แล้ว 880.69 ล้านบาท หรือลดลงร้อยละ 18.13 โดยมีการเบิกจ่ายงบประจำ 3,381.03 ล้านบาท ต่ำกว่าช่วงเดือนเดียวกันในปีที่แล้ว 126.30 ล้านบาท หรือลดลงร้อยละ 3.60 และงบลงทุน มีการเบิกจ่ายจำนวน 595.10 ล้านบาท ต่ำกว่าช่วงเดือนเดียวกันในปีที่แล้ว 754.39 ล้านบาท หรือลดลงร้อยละ 55.90

ตารางที่ 22 การเบิกจ่ายเงินงบประมาณสะสมตั้งแต่ต้นปีถึงเดือนมกราคม 2550

หน่วย: ล้านบาท

รายการ	เบิกจ่ายจริง ปีปัจจุบัน	เบิกจ่ายจริง ปีที่แล้ว	เปรียบเทียบเบิกจ่ายจริง ปีปัจจุบันกับปีที่แล้ว	
			จำนวน	ร้อยละ
<b>1. รายจ่ายจริงปีปัจจุบัน</b>	<b>3,579.57</b>	<b>4,173.02</b>	<b>-593.45</b>	<b>-14.22</b>
1.1 งบประจำ	3,381.03	3,507.33	-126.30	-3.60
1.2 งบลงทุน	198.54	665.69	-467.15	-70.18
<b>2. รายจ่ายปีก่อน</b>	<b>396.56</b>	<b>683.80</b>	<b>-287.24</b>	<b>-42.01</b>
2.1 งบประจำ	-	-	0.00	0.00
2.1 งบลงทุน	396.56	683.80	-287.24	-42.01
<b>3. รวมการเบิกจ่าย</b>	<b>3,976.13</b>	<b>4,856.82</b>	<b>-880.69</b>	<b>-18.13</b>
3.1 งบประจำ	3,381.03	3,507.33	-126.30	-3.60
3.2 งบลงทุน	595.10	1,349.49	-754.39	-55.90

ที่มา: ศูนย์เทคโนโลยีและสารสนเทศ กรมบัญชีกลาง และรายงานผลการเบิกจ่ายจากระบบ GFMS

## ความคืบหน้าการเบิกจ่ายงบประมาณประจำปี 2550 และงบประมาณตามยุทธศาสตร์ พ.ศ. 2549

การวิเคราะห์งบประมาณตามแหล่งเงิน จังหวัดระยอง ได้รับงบประมาณ โดยมีแหล่งเงิน จำนวนการเบิกจ่าย และสถานะ โครงการสรุปได้ดังนี้

แหล่งเงินงบประมาณ รายจ่าย	จำนวนเงิน (ล้านบาท)	เบิกจ่าย ณ 31 ม.ค. 50		รายละเอียด
		จำนวน	ร้อยละ	
1. งบผ่านส่วนราชการต้นสังกัด	4,491.90	3,579.57	79.69	- งบประมาณเบิกจ่ายตามแผนงาน และโครงสร้างเศรษฐกิจด้านความ มั่นคงเป็นอันดับหนึ่ง - งบลงทุนเบิกจ่ายงานด้าน สนับสนุนเงินอุดหนุนให้องค์กร ปกครองส่วนท้องถิ่น
2. งบกลางงบประมาณ ตามยุทธศาสตร์การพัฒนา จังหวัด	443.00 (ใช้จริง 442.51)	304.68	68.85	มี 81 โครงการ อยู่ระหว่าง การดำเนินงานและการเบิกจ่ายเงิน
3. งบเงินอุดหนุนค่าใช้จ่าย ในการบริหารจัดการของ จังหวัดแบบบูรณาการ (CEO)	10.32	10.31	99.90	มี 14 โครงการ ดำเนินการแล้ว เสร็จและเบิกจ่ายเงินเสร็จสิ้นทุก โครงการ

**งบกลางโครงการยุทธศาสตร์การพัฒนาจังหวัดระยอง ประจำปีงบประมาณ พ.ศ. 2549**

(วงเงิน 40,000 ล้านบาท) กลุ่มจังหวัดภาคตะวันออกและจังหวัดระยอง ๒ ด้รับจัดสรรจำนวน 443,000,000.00 บาท โดยอนุมัติโครงการจำนวน 81 โครงการ ดังนี้

ชื่อโครงการ	ผู้รับผิดชอบ	งบประมาณที่ได้รับ	ผลการเบิกจ่าย	หมายเหตุ
<b>โครงการกลุ่มจังหวัดภาคตะวันออก (ชลบุรี, ระยอง, จันทบุรี, ตราด)</b>				
1. โครงการจัดตั้งตลาดกลางยางพาราภาค ตะวันออก จังหวัดระยอง	สนง.เกษตรและสหกรณ์จังหวัดระยอง	30,000,000.00 (งปม.ที่ใช้จริง =23,503,719.42)	13,178,820.82	10,324,898.60 (เงินเหลือจ่าย =6,496,280.58)
2. โครงการพัฒนาการผลิตและเพิ่มมูลค่ายางพารา	สนง.เกษตรจังหวัดระยอง	4,393,800.00 (งปม.ที่ใช้จริง =3,955,816.00)	3,955,816.00	0.00 (เงินเหลือจ่าย =437,984.00)
3. โครงการพัฒนาคุณภาพยางอัดก้อนมาตรฐาน	ศูนย์วิจัยพืชไร่ระยอง	4,606,200.00 (งปม.ที่ใช้จริง =4,131,429.35)	4,131,429.35	0.00 (เงินเหลือจ่าย =474,770.65)
4. โครงการศึกษาผลกระทบสิ่งแวดล้อมและออกแบบรายละเอียดถนนท่องเที่ยวบนเกาะเสม็ด ต.เพ อ.เมือง จ.ระยอง	สนง.ทางหลวงชนบทจังหวัดระยอง	10,000,000.00	10,000,000.00	0.00
5. โครงการปรับปรุงพื้นที่บริเวณอุทยานแห่งชาติเขาแหลมหญ้า-เกาะเสม็ด ตำบลเพ อำเภอเมือง จังหวัดระยอง	สนง.โยธาธิการและผังเมืองจังหวัดระยอง	13,500,000.00 (งปม.ที่ใช้จริง =11,653,945.46)	1,677,945.46	9,976,000.00 (เงินเหลือจ่าย =1,846,054.54)
6. โครงการปรับปรุงภูมิทัศน์บริเวณอาคารสัมมนาและที่พักเยาวชนเกาะเสม็ด ตำบลเพ อำเภอเมือง จังหวัดระยอง	สนง.โยธาธิการและผังเมืองจังหวัดระยอง	1,800,000.00 (งปม.ที่ใช้จริง =1,760,160.00)	1,760,160.00	0.00 (เงินเหลือจ่าย =39,840.00)
7. โครงการก่อสร้างท่าเทียบเรือท่องเที่ยวบริเวณบ้านเพและเกาะเสม็ด ระยะที่ 2	อำเภอเมืองระยอง	13,884,400.00 (งปม.ที่ใช้จริง =13,849,400.00)	2,769,880.00	11,079,520.00 (เงินเหลือจ่าย =35,000.00)
8. โครงการวางและจัดทำผังพื้นที่เฉพาะเกาะเสม็ด	สนง.โยธาธิการและผังเมืองจังหวัดระยอง	1,772,000.00 (งปม.ที่ใช้จริง =1,763,279.75)	1,763,279.75	0.00 (เงินเหลือจ่าย =8,720.25)

ชื่อโครงการ	ผู้รับผิดชอบ	งบประมาณที่ได้รับ	ผลการเบิกจ่าย	หมายเหตุ
9. โครงการจัดทำระบบการจัดการห่วงโซ่อุปทาน (Supply Chain Management Software) สำหรับกลุ่มจังหวัดภาคตะวันออก เพื่อการลดต้นทุนด้านโลจิสติกส์ (Logistics Costs)	สำนักงานจังหวัดระยอง	20,000,000.00	5,000,000.00	15,000,000.00
10. โครงการจัดตั้งโรงงานผลิตปุ๋ยอินทรีย์	สถานีพัฒนาที่ดินจังหวัดระยอง	20,000,000.00 (งปม.ที่ใช้จริง = 18,497,993.22)	10,642,993.22	7,855,000.00 (เงินเหลือจ่าย = 1,502,006.78)
11. โครงการพัฒนาระบบตรวจสอบมาตรฐานวัตถุอันตราย	ศูนย์วิจัยและพัฒนาประมงชายฝั่งระยอง	15,000,000.00 (งปม.ที่ใช้จริง =13,256,855.36)	13,256,855.36	0.00 (เงินเหลือจ่าย =1,743,144.64)
12. โครงการก่อสร้างอาคารบังคับน้ำคลองจิก ต.เชิงเนิน อ.เมือง จ.ระยอง	โครงการชลประทานระยอง	4,000,000.00 (งปม.ที่ใช้จริง = 3,989,000.00)	3,989,000.00	0.00 (เงินเหลือจ่าย = 11,000.00)
13. โครงการก่อสร้างสถานีสูบน้ำบ้านทะเลหารใหญ่ ต.แม่ น้ำคู อ.ปลวกแดง จ.ระยอง	โครงการชลประทานระยอง	6,000,000.00 (งปม.ที่ใช้จริง =5,990,000.00)	2,237,408.69	3,752,591.31 (เงินเหลือจ่าย =10,000.00)
<b>รวมโครงการกลุ่มจังหวัดภาคตะวันออกทั้งสิ้น 13 โครงการ</b>		<b>144,956,400.00</b> (งปม.ที่ใช้จริง <b>=132,351,598.56)</b>	<b>74,363,588.65</b>	<b>57,988,009.91</b> (เงินเหลือจ่าย <b>=12,604,801.44)</b>
<b>โครงการจังหวัดระยอง</b>				
14. โครงการก่อสร้างระบบส่งน้ำด้วยท่อบ้านทุ่งโพธิ์	โครงการชลประทานระยอง	40,000,000.00 (งปม.ที่ใช้จริง =39,697,000.00)	25,656,342.61	14,040,657.39 (เงินเหลือจ่าย =303,000.00)
15. โครงการก่อสร้างระบบประปาผิวดินและปรับปรุงระบบประปาหมู่บ้านเพื่อแก้ไขปัญหาภัยแล้ง ต.บางบุตร อ.บ้านค่าย	อำเภอบ้านค่าย	16,000,000.00 (งปม.ที่ใช้จริง =15,989,500.00)	15,989,500.00	0.00 (เงินเหลือจ่าย =10,500.00)
16. โครงการก่อสร้างระบบประปาหมู่บ้านแบบผิวดินขนาดใหญ่ บ้านคลองป่าหวาย หมู่ที่ 4 ต.หนองไร่ อ.ปลวกแดง	อำเภอปลวกแดง	3,500,000.00 (งปม.ที่ใช้จริง =3,499,500.00)	3,499,500.00	0.00 (เงินเหลือจ่าย =500.00)

ชื่อโครงการ	ผู้รับผิดชอบ	งบประมาณที่ได้รับ	ผลการเบิกจ่าย	หมายเหตุ
17. โครงการพัฒนาแหล่งน้ำเพื่อใช้ในการเกษตร ต.ป่ายูบใน อ.วังจันทร์	อำเภอวังจันทร์	1,517,800.00 (งปม.ที่ใช้จริง =1,517,000.00)	1,517,000.00	0.00 (เงินเหลือจ่าย =800.00)
18. โครงการขุดสระเก็บน้ำดิบเพื่อผลิตน้ำประปาและวางระบบท่อประปาเทศบาลตำบลปลวกแดง	อำเภอปลวกแดง	10,000,000.00 (งปม.ที่ใช้จริง =9,997,000.00)	9,997,000.00	0.00 (เงินเหลือจ่าย =3,000.00)
19. โครงการปรับปรุงเปลี่ยนท่อจ่ายน้ำประปาในเขตเทศบาลตำบลเมืองแกลง	อำเภอแกลง	8,000,000.00 (งปม.ที่ใช้จริง =7,877,188.88)	7,877,188.88	0.00 (เงินเหลือจ่าย =122,811.12)
20. โครงการสร้างฝายน้ำแบบ มข.2527 ในเขต อ.วังจันทร์ 8 แห่ง	อำเภอวังจันทร์	14,016,000.00 (13,994,000.00)	13,994,000.00	0.00 (เงินเหลือจ่าย =22,000.00)
21. โครงการฝึกอบรมพัฒนาบุคลากรทางด้านเทคโนโลยีสารสนเทศและการสื่อสารจังหวัดระยอง	สำนักงานจังหวัดระยอง	212,000.00	212,000.00	0.00
22. โครงการสร้างจิตสำนึกการท่องเที่ยวเชิงนิเวศน์ สำหรับนักเรียนในสังกัดสำนักงานเขตพื้นที่การศึกษาระยอง เขต 1	สนง.เขตพื้นที่การศึกษาระยองเขต 1	600,000.00	600,000.00	0.00
23. โครงการโรงเรียนรีสอร์ท สพท.ระยอง 2 (School Resort)	สนง.เขตพื้นที่การศึกษาระยองเขต 2	560,000.00	560,000.00	0.00
24. โครงการพัฒนาหลักสูตรท้องถิ่นเรื่องการอนุรักษ์พะยูน หู้าทะเลและป่าชายเลนทะเลน้ำแดง	สนง.เขตพื้นที่การศึกษาระยองเขต 2	270,000.00	270,000.00	0.00
25. โครงการก่อสร้างโรงพยาบาลชุมชนขนาด 30 เตียงเพื่อรองรับการขยายโครงสร้างพื้นฐานการจัดบริการสาธารณสุขในเขตกิ่งอำเภอนิคมพัฒนา จังหวัดระยอง	สนง.สาธารณสุขจังหวัดระยอง	64,660,000.00 (งปม.ที่ใช้จริง = 62,811,560.00)	9,187,060.00	53,624,500.00 (เงินเหลือจ่าย =1,848,440.00)
26. โครงการปรับปรุงต่อเติมห้องแยกสำหรับผู้ป่วยติดเชื้อ	โรงพยาบาลบ้านฉาง	2,200,000.00 (งปม.ที่ใช้จริง =1,885,800.00)	1,885,800.00	0.00 (เงินเหลือจ่าย =314,200.00)

ชื่อโครงการ	ผู้รับผิดชอบ	งบประมาณที่ได้รับ	ผลการเบิกจ่าย	หมายเหตุ
27. โครงการจัดตั้งศูนย์รองรับอุบัติเหตุ อุบัติเหตุ และบริการสุขภาพอาชีวอนามัย จังหวัดระยอง โรงพยาบาลมาบตาพุด	โรงพยาบาล มาบตาพุด	22,790,000.00 (งปม.ที่ใช้จ่ายจริง =22,720,603.43)	15,374,103.43	7,346,500.00 (เงินเหลือจ่าย =69,396.57)
28. โครงการอาหารปลอดภัยและยกระดับ ผลิตภัณฑ์สุขภาพจังหวัดระยอง	สนง.สาธารณสุข จังหวัดระยอง	1,354,000.00 (งปม.ที่ใช้จ่ายจริง =1,051,783.00)	1,051,783.00	0.00 (เงินเหลือจ่าย 302,217.00)
29. โครงการพัฒนาระบบบริการการแพทย์ ฉุกเฉินเพื่อรองรับการท่องเที่ยวจังหวัด ระยอง	สนง.สาธารณสุข จังหวัดระยอง	11,184,700.00 (งปม.ที่ใช้จ่ายจริง =9,571,016.32)	7,795,016.32	1,776,000.00 (เงินเหลือจ่าย =1,613,683.68)
30. โครงการสร้างสุขภาพของชุมชน จังหวัดระยอง	สนง.สาธารณสุข จังหวัดระยอง	5,307,600.00 (งปม.ที่ใช้จ่ายจริง =4,911,778.54)	4,911,778.54	0.00 (เงินเหลือจ่าย =395,821.46)
31. โครงการศูนย์สารสนเทศข้อมูล อาชญากรรม ตำรวจจังหวัดระยอง	ตำรวจภูธร จังหวัดระยอง	5,500,000.00 (งปม.ที่ใช้จ่ายจริง =5,484,694.48)	5,484,694.48	0.00 (เงินเหลือจ่าย =15,305.52)
32. โครงการพัฒนาจัดการสถานแสดงพันธุ์ สัตว์น้ำระยองเพื่อการท่องเที่ยวอย่างยั่งยืน	ศูนย์วิจัยและพัฒนา ประมงทะเลอ่าวไทย ฝั่งตะวันออก	4,378,200.00 (งปม.ที่ใช้จ่ายจริง =4,308,817.84)	4,308,817.84	0.00 (เงินเหลือจ่าย =69,382.16)
33. โครงการสร้างแหล่งอาศัยสัตว์น้ำทะเล	สนง.ประมง จังหวัดระยอง	8,000,000.00 (งปม.ที่ใช้จ่ายจริง =7,981,000.00)	7,981,000.00	0.00 (เงินเหลือจ่าย =19,000.00)
34. โครงการควบคุมป้องกันโรคระบาด ในสัตว์น้ำ	สนง.ประมง จังหวัดระยอง	1,300,000.00 (งปม.ที่ใช้จ่ายจริง =860,000.00)	860,000.00	0.00 (เงินเหลือจ่าย =440,000.00)
35. โครงการตรวจสอบฟาร์มมาตรฐาน แบบยั่งยืน	สนง.ปศุสัตว์ จังหวัดระยอง	995,200.00 (งปม.ที่ใช้จ่ายจริง =979,166.44)	979,166.44	0.00 (เงินเหลือจ่าย =16,033.56)
36. โครงการการจดทะเบียนและตรวจรับรอง แปลง GAP	ศูนย์วิจัยพืชไร่ระยอง	960,000.00 (งปม.ที่ใช้จ่ายจริง =777,073.32)	777,073.32	0.00 (เงินเหลือจ่าย =182,926.68)

ชื่อโครงการ	ผู้รับผิดชอบ	งบประมาณที่ได้รับ	ผลการเบิกจ่าย	หมายเหตุ
37.โครงการวิจัยและพัฒนาการผลิตไม้ผลให้ปลอดภัยจากสารพิษ	ศูนย์วิจัยพืชไร่ระยอง	1,148,600.00 (งปม.ที่ใช้จ่ายจริง =765,413.02)	765,413.02	0.00 (เงินเหลือจ่าย =383,186.98)
38.โครงการปรับระดับผิวทางหลวงหมายเลข 3145 สายเพ-แหลมแม่พิมพ์	แขวงทางหลวงระยอง	15,900,000.00 (งปม.ที่ใช้จ่ายจริง =13,799,862.02)	13,799,862.02	0.00 (เงินเหลือจ่าย =2,100,137.98)
39.โครงการเสริมประสิทธิภาพและศักยภาพผู้ประกอบการ OTOP ในการบริหารจัดการและพัฒนาคุณภาพ เพื่อยกระดับมาตรฐานผลิตภัณฑ์ OTOP	สนง.พัฒนาชุมชนจังหวัดระยอง	400,000.00	400,000.00	0.00
40.โครงการพัฒนาศักยภาพกองทุนหมู่บ้านและเครือข่าย เพื่อยกระดับรายได้ครัวเรือนยากจน	สนง.พัฒนาชุมชนจังหวัดระยอง	332,700.00	332,700.00	0.00
41.โครงการแก้ไขปัญหาคความยากจน (ด้านเกษตรกรรม)	สนง.เกษตรและสหกรณ์จังหวัดระยอง	4,982,500.00 (งปม.ที่ใช้จ่ายจริง =4,982,499.34)	4,892,499.34	0.00 (เงินเหลือจ่าย =0.66)
42.โครงการงานแสดงสินค้า Burapha Export Fair	สนง.พาณิชย์จังหวัดระยอง	1,036,500.00	1,036,500.00	0.00
43.โครงการสำรวจออกแบบรายละเอียดและสำรวจก่อสร้างหริมาตรพ์ย์สายแยกทางหลวงหมายเลข 3 (สี่แยก PMY)- ถนนเรียบทะเลระยอง อ.เมือง จ.ระยอง ระยะทาง 2.00 กม.	สนง.ทางหลวงชนบทจังหวัดระยอง	3,000,000.00	1,620,000.00	1,380,000.00
44.โครงการศึกษาผลกระทบสิ่งแวดล้อมและออกแบบรายละเอียดถนนเลียบทะเลแหลมเจริญ-หาดแม่รำพึง	สนง.ทางหลวงชนบทจังหวัดระยอง	8,000,000.00	8,000,000.00	0.00
45.โครงการสำรวจสถิติด้านการท่องเที่ยวจังหวัดระยอง	ททท.สำนักงานภาคกลาง เขต 4	500,000.00	500,000.00	0.00
46.โครงการก่อสร้างศูนย์ฝึกอาชีพและพัฒนาฝีมือตำบลบ้านค่าย	อำเภอบ้านค่าย	1,500,000.00	1,500,000.00	0.00

ชื่อโครงการ	ผู้รับผิดชอบ	งบประมาณที่ได้รับ	ผลการเบิกจ่าย	หมายเหตุ
47.โครงการพัฒนาศูนย์ผลิตสินค้า OTOP ตำบลหนองไร่	อำเภอปลวกแดง	450,000.00 (งปม.ที่ใช้จริง =449,500.00)	449,500.00	0.00 (เงินเหลือจ่าย =500.00)
48.โครงการปรับปรุงพื้นที่วิจัยทรัพยากรทางทะเลชายฝั่งอ่าวไทยฝั่งทะเลตะวันออก (เกาะมันใน) จังหวัดระยอง	สนง.โยธาธิการและผังเมืองจังหวัดระยอง	6,000,000.00 (งปม.ที่ใช้จริง =5,953,899.49)	5,953,899.49	0.00 (เงินเหลือจ่าย =46,100.51)
49.โครงการวางและจัดทำผังพื้นที่เฉพาะชายฝั่งทะเลจังหวัดระยองบริเวณแหลมแม่พิมพ์และบริเวณใกล้เคียง	สนง.โยธาธิการและผังเมืองจังหวัดระยอง	10,177,200.00 (งปม.ที่ใช้จริง =10,146,000.00)	10,146,000.00	0.00 (เงินเหลือจ่าย =31,200.00)
50.โครงการป่าปลูกสุป่าใหญ่จังหวัดระยอง	สนง.ทรัพยากรธรรมชาติและสิ่งแวดล้อมจังหวัดระยอง	3,260,600.00 (งปม.ที่ใช้จริง =3,126,300.00)	3,126,300.00	0.00 (เงินเหลือจ่าย =134,300.00)
51.โครงการก่อสร้างระบบประปาผิวดินขนาดใหญ่ บ้านคลองดิน หมู่ที่ 1 ต.ห้วยทับมอญ	กิ่งอำเภอเขาชะเมา	3,000,000.00 (งปม.ที่ใช้จริง =2,999,000.00)	2,999,000.00	0.00 (เงินเหลือจ่าย =1,000.00)
52.โครงการขุดลอกสระประปา หมู่ที่ 1 ต.ห้วยทับมอญ	กิ่งอำเภอเขาชะเมา	1,800,000.00 (งปม.ที่ใช้จริง =1,785,000.00)	1,785,000.00	0.00 (เงินเหลือจ่าย =15,000.00)
53.โครงการขยายโรงสูบน้ำพร้อมติดตั้งระบบอัตโนมัติผิวดิน บ้านคลองหิน หมู่ที่ 1 ต.ห้วยทับมอญ	กิ่งอำเภอเขาชะเมา	1,900,000.00 (งปม.ที่ใช้จริง =1,899,000.00)	1,899,000.00	0.00 (เงินเหลือจ่าย =1,000.00)
54.โครงการขุดลอกหน้าฝายคลองมะงั่ว หมู่ที่ 4 ต.ห้วยทับมอญ	กิ่งอำเภอเขาชะเมา	800,000.00	800,000.00	0.00
55.โครงการขุดลอกคลองยางเอน หมู่ที่ 6 ต.ห้วยทับมอญ	กิ่งอำเภอเขาชะเมา	800,000.00	800,000.00	0.00
56.โครงการขุดลอกหน้าฝายประชาอาสา บ้านห้อยหัว ม.8 ต.ห้วยทับมอญ	กิ่งอำเภอเขาชะเมา	700,000.00 (งปม.ที่ใช้จริง =696,900.00)	696,900.00	0.00 (เงินเหลือจ่าย =3,100.00)



รายงานภาวะเศรษฐกิจการคลังจังหวัดระยอง เดือนมกราคม ปี 2550

ชื่อโครงการ	ผู้รับผิดชอบ	งบประมาณที่ได้รับ	ผลการเบิกจ่าย	หมายเหตุ
57. โครงการก่อสร้างฝายคลองน้ำเขียว ตอนบน หมู่ 3 ต.เขาน้อย	กิ่งอำเภอเขาชะเมา	1,000,000.00 (งปม.ที่ใช้จริง =999,000.00)	999,000.00	0.00  (เงินเหลือจ่าย =1,000.00)
58. โครงการขุดลอกสระน้ำบ้านสามแยก น้ำเป็น หมู่ที่ 1 ต.น้ำเป็น	กิ่งอำเภอเขาชะเมา	1,500,000.00	1,500,000.00	0.00
59. โครงการก่อสร้างฝายน้ำล้นคลองตาดัง หมู่ 1	กิ่งอำเภอเขาชะเมา	720,000.00	720,000.00	0.00
60. โครงการก่อสร้างฝายน้ำล้น คลองน้ำใส หมู่ที่ 2 ต.น้ำเป็น	กิ่งอำเภอเขาชะเมา	950,000.00	950,000.00	0.00
61. โครงการก่อสร้างฝายน้ำล้น คลองชุมชนพระ หมู่ที่ 3 ต.น้ำเป็น	กิ่งอำเภอเขาชะเมา	930,000.00	930,000.00	0.00
62. โครงการสร้างฝายน้ำล้น คลองตาดัง หมู่ที่ 6 ต.น้ำเป็น	กิ่งอำเภอเขาชะเมา	900,000.00	900,000.00	0.00
63. โครงการก่อสร้างฝายคลองสำรอง ตอนกลาง ม.5 ต.เขาน้อย	กิ่งอำเภอเขาชะเมา	525,000.00	525,500.00	0.00
64. โครงการก่อสร้างฝายคลองสำรอง ตอนกลาง ม.5 ต.เขาน้อย	กิ่งอำเภอเขาชะเมา	525,000.00	525,500.00	0.00
65. โครงการก่อสร้างฝายกักน้ำพร้อมท่อ ลอดเหลี่ยมคอนกรีตเสริมเหล็ก ชนิด 2 ช่องทาง บริเวณเขาภูคร-เขาห้วยมะหาด- กิ่งอำเภอนิคมพัฒนา	อำเภอบ้านฉาง	2,000,000.00	2,000,000.00	0.00
<b>รวมโครงการจังหวัดระยองทั้งสิ้น 52 โครงการ</b>		<b>298,043,600.00</b> (งปม.ที่ใช้จริง =289,578,056.12)	<b>211,410,398.73</b>	<b>78,167,657.39</b>  (เงินเหลือจ่าย =8,465,543.88)
<b>โครงการกลุ่มจังหวัดภาคตะวันออกและจังหวัด ระยองทั้งสิ้น 65 โครงการ</b>		<b>443,000,000.00</b> (งปม.ที่ใช้จริง =421,929,654.68)	<b>285,773,987.38</b>	<b>136,155,667.30</b>  (เงินเหลือจ่าย =21,070,345.32)

- เงินเหลือจ่ายจากโครงการที่ดำเนินงานเสร็จเรียบร้อยแล้วจำนวน 21,070,345.32 บาท จึงนำมาจัดทำโครงการใหม่ ดังต่อไปนี้

ชื่อโครงการ	ผู้รับผิดชอบ	งบประมาณที่ได้รับ	ผลการเบิกจ่าย	หมายเหตุ
1. โครงการระบายสับประคอกสู่ผู้บริโภครจังหวัดระยอง	สนง.อุตสาหกรรมจังหวัดระยอง	612,000.00 (งปม.ที่ใช้จริง =326,311.00)	326,311.00	0.00 (เงินเหลือจ่าย 285,689.00)
2. โครงการก่อสร้างระบบกรองน้ำประปาผิวดินสำหรับชุมชนและนักเรียนพิการ	โรงเรียนระยองปัญญานุกูล	1,231,890.00 (งปม.ที่ใช้จริง =1,220,000.00)	1,220,000.00	0.00 (เงินเหลือจ่าย =11,890.00)
3. โครงการขุดสระน้ำ หมู่ 6 ต.สำนักท้อน อ.บ้านฉาง	อำเภอบ้านฉาง	1,496,520.00 (งปม.ที่ใช้จริง =1,496,500.00)	1,496,500.00	0.00 (เงินเหลือจ่าย =20.00)
4. โครงการก่อสร้างระบบประปาแบบผิวดินขนาดกลาง บริเวณสระยายมา หมู่ที่ 7 ต.กระแสบน อ.แกลง	อำเภอแกลง	1,950,000.00 (งปม.ที่ใช้จริง =1,949,000.00)	1,949,000.00	0.00 (เงินเหลือจ่าย =1,000.00)
5. โครงการก่อสร้างถนนคอนกรีตเสริมไม้ไผ่สายคลองป่าไม้-เขาวงเวียน หมู่ที่ 6 ต.กระแสบน อ.แกลง	อำเภอแกลง	1,000,000.00 (งปม.ที่ใช้จริง = 999,000.00)	999,000.00	0.00 (เงินเหลือจ่าย = 1,000.00)
6. โครงการก่อสร้างถนนลาดยางสายชูปตาแห้ง-สี่แยกท่าเสา หมู่ที่ 4 และหมู่ที่ 8 ต.ป่าชูปใน อ.วังจันทร์	อำเภอวังจันทร์	1,700,000.00 (งปม.ที่ใช้จริง =1,699,500.00)	1,699,500.00	0.00 (เงินเหลือจ่าย =500.00)
7. โครงการก่อสร้างถนนลาดยางผิวเรียบ (CAPE SEAL) สายสหกรณ์-เขาหวาย หมู่ที่ 4 และหมู่ที่ 6 ต.พลงตาเอี่ยม เชื่อมหมู่ 7 ต.ชุมแสง อ.วังจันทร์	อำเภอวังจันทร์	1,500,000.00 (งปม.ที่ใช้จริง =1,499,500.00)	1,499,500.00	0.00 (เงินเหลือจ่าย =500.00)
8. โครงการก่อสร้างถนนคอนกรีตเสริมเหล็กซอยบ้านลุงตัด หมู่ 1 ต.วังจันทร์ อ.วังจันทร์	อำเภอวังจันทร์	500,000.00	500,000.00	0.00
9. โครงการก่อสร้างถนนลาดยางผิวเรียบ (CAPE SEAL) สายศรีโสภณ-วังโพลง หมู่ 7 ต.ชุมแสง อ.วังจันทร์	อำเภอวังจันทร์	1,000,000.00 (งปม.ที่ใช้จริง =999,500.00)	999,500.00	0.00 (เงินเหลือจ่าย =500.00)

ชื่อโครงการ	ผู้รับผิดชอบ	งบประมาณที่ได้รับ	ผลการเบิกจ่าย	หมายเหตุ
10. โครงการก่อสร้างปรับปรุงคุณภาพผลผลิตทางการเกษตร หมู่ที่ 6 ต.ช้างม้อ	กิ่งอำเภอเขาชะเมา	1,000,000.00	1,000,000.00	0.00
11. โครงการก่อสร้างระบบประปาที่ว่าการกิ่งอำเภอนิคมพัฒนา จังหวัดระยอง	กิ่งอำเภอนิคมพัฒนา	1,500,000.00 (งปม.ที่ใช้จริง =1,499,370.00)	1,499,370.00	0.00 (เงินเหลือจ่าย =630.00)
12. โครงการจัดหาสารรณูปโภคตลาดกลางยางพาราภาคตะวันออก จังหวัดระยอง	สนง.เกษตรและสหกรณ์จังหวัดระยอง	1,162,000.00	500,000.00	662,000.00
13. โครงการติดตั้งไฟฟ้าแสงสว่าง	แขวงทางระยอง	1,870,810.00	1,870,810.00	0.00
14. โครงการบริการประชาชนจังหวัดระยอง	สำนักงานจังหวัดระยอง	509,860.00 (งปม.ที่ใช้จริง =509,842.00)	509,842.00	0.00 (เงินเหลือจ่าย =18.00)
15. โครงการศึกษาความเป็นไปได้ในการก่อสร้างถนนแสดงวัฒนธรรมทางอุตสาหกรรม และหอคอยจังหวัดระยอง	สำนักงานจังหวัดระยอง	3,690,000.00	2,675,250.00	1,014,750.00
16. โครงการติดตั้งไฟฟ้าประดับอาคารศูนย์ราชการจังหวัดระยอง	สำนักงานจังหวัดระยอง	166,000.00	166,000.00	0.00
<b>รวมโครงการใหม่ 16 โครงการ</b>		<b>20,889,080.00</b> (งปม.ที่ใช้จริง = 20,587,333.00)	<b>18,910,583.00</b>	<b>1,676,750.00</b> (เงินเหลือจ่าย = 301,747.00)
<b>รวมโครงการทั้งหมด 81 โครงการ</b>		<b>443,000,000.00</b> (งปม.ที่ใช้จริง =442,516,987.68)	<b>304,684,570.38</b>	<b>137,832,417.30</b> (งปม.คงเหลือ =483,012.32)

ที่มา: สำนักงานจังหวัดระยอง

ค่าใช้จ่ายในการบริหารจัดการของจังหวัดแบบบูรณาการ (งบCEO) จังหวัดระยองได้รับจัดสรร  
จำนวน 10,320,000 บาท อนุมัติจ่ายโครงการจำนวน 14 โครงการ ดังนี้

ชื่อโครงการ	ผู้รับผิดชอบ	งบประมาณที่ได้รับ	ผลการเบิกจ่าย	หมายเหตุ
<b>1. การแก้ไขปัญหาเร่งด่วนของจังหวัด</b>				
1.1 โครงการป้องกันและแก้ไขปัญหา ทุเรียนด้วยคุณภาพออกสู่ตลาด	สนง.เกษตรและ สหกรณ์จังหวัดระยอง	100,200.00 (งปม.ที่ใช้จริง =100,180.00)	100,180.00	0.00 (เงินเหลือจ่าย =20.00)
รวม 1 โครงการ		<b>100,200.00</b> (งปม.ที่ใช้จริง =100,180.00)	<b>100,180.00</b>	<b>0.00</b> (เงินเหลือจ่าย =20.00)
<b>2. โครงการสนับสนุนนโยบายรัฐบาล</b>				
2.1 โครงการส่งเสริมกระบวนการจัดทำ แผนชุมชนและบัญชีครัวเรือนแก้ความยากจน คนระยอง	สนง.พัฒนาชุมชน จังหวัดระยอง	513,800.00	513,800.00	0.00
2.2 โครงการขยายตลาดส่งออกสินค้า เกษตรและสินค้าเกษตรแปรรูปสู่ตลาด สหรัฐอเมริกา	สนง.พาณิชย์ จังหวัดระยอง	621,500.00	621,500.00	0.00
2.3 โครงการฝึกกำลังภาคีรัฐ-ภาค ประชาชนสร้างสังคมปลอดภัย	ตำรวจภูธร จังหวัดระยอง	1,700,000.00 (งปม.ที่ใช้จริง =1,699,308.34)	1,699,608.34	0.00 (เงินเหลือจ่าย= 691.66)
รวม 3 โครงการ		<b>2,835,300.00</b> (งปม.ที่ใช้จริง =2,834,608.34)	<b>2,834,608.34</b>	<b>0.00</b> (เงินเหลือจ่าย =691.66)
<b>3. การเพิ่มประสิทธิภาพการบริหารจัดการ</b>				
<b>3.1 ด้านการพัฒนาบุคลากร</b>				
3.1.1 โครงการประชุมเชิงปฏิบัติการ การถ่ายทอดตัวชี้วัดและเป้าหมายระดับองค์กร สู่ระดับบุคคล	สำนักงาน จังหวัดระยอง	300,000.00	300,000.00	0.00

ชื่อโครงการ	ผู้รับผิดชอบ	งบประมาณที่ได้รับ	ผลการเบิกจ่าย	หมายเหตุ
3.1.2 โครงการฝึกอบรมผู้บริหาร การเปลี่ยนแปลง (Change Management ) ระดับปฏิบัติ	สำนักงาน จังหวัดระยอง	400,000.00	400,000.00	0.00
3.1.3 โครงการอบรมเชิงปฏิบัติการด้าน การตลาด และการประชาสัมพันธ์มุ่งเน้น กลุ่มเป้าหมายนักท่องเที่ยว	ศูนย์การท่องเที่ยวกีฬา และนันทนาการ จังหวัดระยอง	180,000.00	180,000.00	0.00
3.1.4 โครงการพัฒนาผู้นำการเปลี่ยนแปลง หลักสูตร “การบริหารการเปลี่ยนแปลง (Change Management)” สำหรับผู้บริหารฯ	สำนักงานจังหวัด ระยอง	1,080,000.00	1,080,000.00	0.00
<b>รวม 4 โครงการ</b>		<b>1,960,000.00</b>	<b>1,960,000.00</b>	<b>0.00</b>
<b>3.2 ด้านการบริหารจัดการ</b>				
3.2.1 โครงการสำรวจและจัดทำผลิตภัณฑ์ มวลรวมจังหวัดระยอง (GPP) ปีงบประมาณ549	สำนักงานคลัง จังหวัดระยอง	1,500,000.00	1,500,000.00	0.00
3.2.2 โครงการเพิ่มประสิทธิภาพการบริหาร งานจังหวัดแบบบูรณาการ จังหวัดระยอง ประจำปีงบประมาณ พ.ศ.2549	สำนักงานจังหวัด ระยอง	1,272,040.00	1,272,040.00	0.00
<b>รวม 2 โครงการ</b>		<b>2,772,040.00</b>	<b>2,772,040.00</b>	<b>0.00</b>
<b>3.3 ด้านการจัดการทำข้อมูลระบบและติดตามประเมินผล</b>				
3.3.1 โครงการจัดจ้างที่ปรึกษา ติดตามและ ประเมินผลการปฏิบัติราชการ จังหวัดระยอง	สำนักงานจังหวัด ระยอง	750,000.00	750,000.00	0.00
3.3.2 โครงการติดตามผลการดำเนินงานการ ถ่ายทอดตัวชี้วัดและเป้าหมายระดับองค์กรสู่ ระดับบุคคล	สำนักงานจังหวัด ระยอง	314,833.00	314,763.00	70.00
<b>รวม 2 โครงการ</b>		<b>1,064,833.00</b>	<b>1,064,763.00</b>	<b>70.00</b>
<b>3.4 ด้านอื่นๆ</b>				
3.4.1 โครงการติดตั้งระบบดับเพลิงอัตโนมัติ ด้วยสารเคมี ศูนย์ราชการจังหวัดระยอง	สำนักงาน จังหวัดระยอง	787,627.00	787,627.00	0.00

ชื่อโครงการ	ผู้รับผิดชอบ	งบประมาณที่ได้รับ	ผลการเบิกจ่าย	หมายเหตุ
3.4.2 โครงการจัดงานมหกรรมเศรษฐกิจพอเพียง	ที่ทำการปกครอง จังหวัดระยอง	800,000.00	800,000.00	0.00
รวม 2 โครงการ		1,587,627.00	1,587,627.00	0.00
รวมโครงการทั้งสิ้น 14 โครงการ		10,320,000.00 (งปม.ที่ใช้จริง =10,319,288.34)	10,319,218.34	70.00 (เงินเหลือจ่าย =711.66)

ที่มา: สำนักงานจังหวัดระยอง

## นโยบายรัฐบาล

### 1. สินค้าหนึ่งตำบลหนึ่งผลิตภัณฑ์ (OTOP)

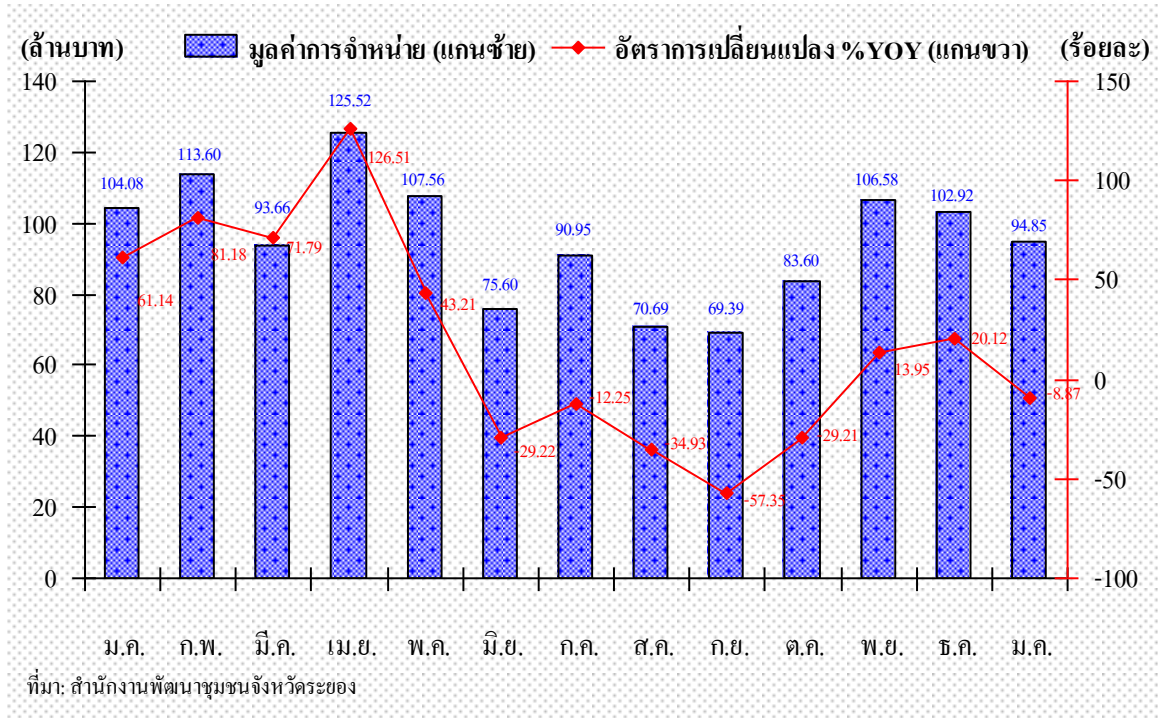
สินค้าหนึ่งตำบลหนึ่งผลิตภัณฑ์(OTOP) ในเดือนมกราคม 2550 หดตัวเมื่อเปรียบเทียบกับเดือนเดียวกันของปีที่ผ่านมา มียอดจำหน่ายจำนวน 94.85 ล้านบาท หดตัวร้อยละ 8.87 จากการลดลงของสินค้าที่สำคัญ ได้แก่ ประเภทอาหาร และประเภทเครื่องดื่ม สำหรับประเภทของใช้ ของตกแต่งของที่ระลึกยังคงปรับตัวได้ดีขึ้น ทั้งนี้ ภาครัฐควรส่งเสริมและสนับสนุนการหาตลาดจำหน่ายสินค้าเพิ่มเติมหรือพัฒนาด้านผลิตภัณฑ์ บรรจุภัณฑ์ เพื่อดึงดูดความสนใจของลูกค้า

#### ตารางที่ 23 แสดงรายได้จากการจำหน่ายสินค้าหนึ่งตำบลหนึ่งผลิตภัณฑ์

รายการ	หน่วย	2549			2550
		ม.ค.	พ.ย.	ธ.ค.	ม.ค.
มูลค่าการจำหน่ายสินค้า OTOP	ล้านบาท	104.08	106.58	102.92	94.85
อัตราการเปลี่ยนแปลงจากปีก่อน	ร้อยละ	61.12	13.95	20.12	-8.87
1. ประเภทอาหาร	ล้านบาท	69.61	64.22	69.80	56.83
อัตราการเปลี่ยนแปลงจากปีก่อน	ร้อยละ	301.76	-1.68	29.07	-18.36
2. ประเภทเครื่องดื่ม	ล้านบาท	4.64	2.83	3.75	5.37
อัตราการเปลี่ยนแปลงจากปีก่อน	ร้อยละ	-73.47	-6.10	-19.01	15.67
3. ประเภทผ้าและเครื่องแต่งกาย	ล้านบาท	1.38	0.69	0.88	1.04
อัตราการเปลี่ยนแปลงจากปีก่อน	ร้อยละ	-11.99	-17.71	42.48	-24.74
4. ประเภทของใช้ ของตกแต่ง ของที่ระลึก	ล้านบาท	25.16	35.17	24.70	27.75
อัตราการเปลี่ยนแปลงจากปีก่อน	ร้อยละ	-10.13	66.09	4.75	10.28
5. ประเภทสมุนไพรที่ไม่ใช่อาหาร	ล้านบาท	3.28	3.60	3.79	3.86
อัตราการเปลี่ยนแปลงจากปีก่อน	ร้อยละ	1,540.50	15.19	103.76	17.65

ที่มา: สำนักงานพัฒนาชุมชนจังหวัดระยอง

กราฟแสดงอัตราการเปลี่ยนแปลงของการจำหน่ายสินค้าหนึ่งตำบลหนึ่งผลิตภัณฑ์ ปี 2549- 2550



## 2. โครงการธนาคารประชาชน (ธนาคารออมสิน)

โครงการธนาคารประชาชนเป็นหนึ่งในนโยบายของรัฐบาลที่จะแก้ไขปัญหาความยากจน โดยให้ความช่วยเหลือประชาชนทั่วไปที่ต้องการเงินทุนไปประกอบธุรกิจขนาดย่อม เช่น การค้าขาย หรือประกอบธุรกิจอื่นๆ โดยรัฐบาลให้เงินกู้ยืมในอัตราดอกเบี้ยต่ำเพื่อช่วยให้ประชาชนมีอาชีพสร้างงาน สร้างรายได้ให้เพิ่มขึ้น สินเชื่อที่อนุมัติตั้งแต่เริ่มโครงการ จำนวน 14,210 ราย เป็นจำนวนเงินทั้งสิ้น 417.87 ล้านบาท ในเดือนมกราคม 2550 อนุมัติเงินกู้จำนวน 77 ราย ลดลงจากปีก่อนคิดเป็นร้อยละ 25.96 และจำนวนเงินอนุมัติ 3.05 ล้านบาท ลดลงจากปีก่อน คิดเป็นร้อยละ 4.09



ตารางที่ 24 แสดงรายการสรุปโครงการธนาคารประชาชน

รายการ	หน่วย	2549			2550
		ม.ค.	พ.ย.	ธ.ค.	ม.ค.
1. อนุมัติเงินกู้แล้ว					
- จำนวนราย	ราย	104	302	80	77
อัตราการเปลี่ยนแปลงจากปีก่อน	ร้อยละ	-21.80	18.90	-65.52	-25.96
- จำนวนเงิน	ล้านบาท	3.18	11.08	2.43	3.05
อัตราการเปลี่ยนแปลงจากปีก่อน	ร้อยละ	-23.56	42.78	-63.46	-4.09
2. เงินกู้ชำระคืน	ล้านบาท	6.67	6.54	5.83	4.33
อัตราการเปลี่ยนแปลงจากปีก่อน	ร้อยละ	26.09	-5.22	-20.36	-35.08
3. เงินกู้คงเหลือ	ล้านบาท	105.75	101.25	99.67	74.72
อัตราการเปลี่ยนแปลงจากปีก่อน	ร้อยละ	29.83	-2.90	-3.28	-29.34
4. หนี้ค้างชำระตั้งแต่ 3 เดือนขึ้นไป	ล้านบาท	9.03	12.58	13.94	14.30
อัตราการเปลี่ยนแปลงจากปีก่อน	ร้อยละ	144.59	52.23	73.62	58.36
5. ร้อยละของหนี้ค้างชำระ	ร้อยละ	8.53	12.02	13.51	19.14
อัตราการเปลี่ยนแปลงจากปีก่อน	ร้อยละ	133.06	3.09	73.43	124.38

ที่มา: ธนาคารออมสิน เขตระยอง

กราฟแสดงการอนุมัติเงินกู้โครงการธนาคารประชาชน

