



**รายงานภาวะเศรษฐกิจการคลัง  
จังหวัดระยอง  
เดือนมีนาคม 2550**

**สำนักงานคลังจังหวัดระยอง**

---

หมายเหตุ: ผู้สนใจสามารถเปิดดูได้จาก

<http://www.rayong.go.th/cfo/cfo.html>

## บทสรุปผู้บริหาร

ประกอบด้วย บทสรุปผู้บริหารใน 4 ด้าน ดังนี้

### 1. ภาวะเศรษฐกิจ

#### ภาพรวมเศรษฐกิจระดับประเทศ

ภาวะเศรษฐกิจโดยรวมในเดือนมีนาคม 2550 ด้านอุปสงค์เครื่องใช้การบริโภคและการลงทุนภาคเอกชนต่ำลงต่อเนื่อง แต่การส่งออกยังคงขยายตัวดี ด้านอุปทานรายได้เกษตรกรจากการขายพืชผลหลักขยายตัวในอัตราที่ชะลอลงเล็กน้อยตามราคา แต่ผลผลิตขยายตัวดีขึ้น ส่วนผลผลิตภาคอุตสาหกรรมชะลอลงจากเดือนก่อน ขณะที่การท่องเที่ยวยังคงขยายตัวต่อเนื่อง สำหรับเสถียรภาพเศรษฐกิจ อยู่ในเกณฑ์ดีโดยฐานะเงินสำรองระหว่างประเทศอยู่ในระดับสูงต่อเนื่อง ส่วนอัตราเงินเฟ้อลดลงจากเดือนก่อน

#### ภาพรวมเศรษฐกิจจังหวัดระยอง

ภาวะเศรษฐกิจของจังหวัดระยองขึ้นกับ 3 สาขาที่สำคัญ คือ สาขาอุตสาหกรรมเป็นหลัก รองลงมาเป็นสาขาเหมืองแร่และย่อยหิน และสาขาไฟฟ้า ก๊าซและการประปา

เศรษฐกิจจังหวัดระยองในเดือนมีนาคม 2550 ทรงตัว เมื่อเปรียบเทียบกับเดือนเดียวกันของปีที่ผ่านมา พิจารณาจาก ด้านอุปสงค์ พบว่า เครื่องใช้การบริโภคชะลอลงเล็กน้อย การลงทุนของภาคเอกชนยังคงขยายตัวได้ดี แต่การเบิกจ่ายงบลงทุนของส่วนราชการปรับตัวลดลง และการนำเข้า-ส่งออกมีทิศทางชะลอลงต่อเนื่องจากเดือนก่อน สำหรับ ด้านอุปทาน พบว่า ภาคอุตสาหกรรมขยายตัวอยู่ในเกณฑ์ดี จำนวนนักท่องเที่ยวที่เข้ามาในจังหวัดสูงขึ้นต่อเนื่อง แต่ภาคเหมืองแร่และย่อยหินปรับตัวลดลง และเมื่อพิจารณา เสถียรภาพทางเศรษฐกิจ ของจังหวัด พบว่าด้านปริมาณเงินฝากและการปล่อยสินเชื่อมีอัตราการขยายตัวได้ดีต่อเนื่อง อัตราเงินเฟ้อของจังหวัดคงอยู่ในอัตราที่สูง และอัตราการว่างงานอยู่ในระดับต่ำ

#### ด้านอุปสงค์ของจังหวัดระยอง

การบริโภค ทรงตัว พิจารณาจาก ปริมาณการใช้ไฟฟ้าในครัวเรือน และจำนวนรถยนต์นั่งส่วนบุคคลขยายตัว แต่ภาษีมูลค่าเพิ่มและการจำหน่ายรถจักรยานยนต์หดตัว

การลงทุน ขยายตัว จากปริมาณการใช้ไฟฟ้าในภาคธุรกิจและจำนวนทุนจดทะเบียนธุรกิจนิติบุคคลใหม่ ประกอบกับการขยายตัวของพื้นที่อนุญาตก่อสร้างอาคารพาณิชย์และที่อยู่อาศัย

การใช้จ่ายของจังหวัด การเบิกจ่ายเงินงบลงทุนของส่วนราชการลดลง ซึ่งจะต้องกำชับให้ส่วนราชการดำเนินการตามมาตรการและแนวทางเร่งรัดการเบิกจ่ายโดยเคร่งครัด เพื่อให้การเบิกจ่ายเป็นไปตามเป้าหมายที่กำหนด

### อุปทานของจังหวัดระยอง

อุตสาหกรรม ขยายตัว จากปริมาณการใช้ไฟฟ้าในภาคอุตสาหกรรม จำนวนโรงงานและจำนวนแรงงานในภาคอุตสาหกรรม สำหรับภาษีสรรพสามิตที่จัดเก็บจากการผลิตหัตถ์เล็กน้อย

เหมืองแร่และข่อยหิน หดตัว จากปริมาณผลผลิตของแร่ทรายแก้วและหินปูนที่ลดลง ส่วนปริมาณหินแกรนิตปรับตัวได้ดีขึ้น

การบริการและการท่องเที่ยว ขยายตัว จากจำนวนนักท่องเที่ยวที่เข้ามาท่องเที่ยวในช่วงปิดภาคเรียนการศึกษา และอัตราการเข้าพักของโรงแรมสูงขึ้น

เกษตรกรรม ขยายตัว จากผลผลิตทางการเกษตรที่สำคัญของจังหวัด ได้แก่ ยางพารา มันสำปะหลังและสับปะรด แต่ด้านราคาปศุสัตว์หดตัวโดยเฉพาะสุกรและเป็ดเนื้อ

### เสถียรภาพทางเศรษฐกิจของจังหวัดระยอง

ภาคการเงิน ปริมาณเงินฝากและการปล่อยสินเชื่อมีอัตราการขยายตัวอย่างต่อเนื่อง

อัตราเงินเฟ้อ ดัชนีราคาผู้บริโภคจังหวัดระยองเดือนมีนาคม 2550 เท่ากับ 122.60 สูงขึ้นร้อยละ 3.72 (กุมภาพันธ์ 2550 เทียบกับกุมภาพันธ์ 2549 สูงขึ้นร้อยละ 4.64) สาเหตุหลักมาจากการสูงขึ้นของข้าว แป้งและผลิตภัณฑ์จากแป้ง ปลาและสัตว์น้ำ ผักสด และค่าโดยสารสาธารณะ

อัตราการว่างงาน ในเดือนมกราคม 2550 อยู่ที่ 0.60

## 2. ภาวะการคลัง

### ด้านรายได้

ในการจัดเก็บรายได้จังหวัด ระยองเดือน มีนาคม 2550 มีการจัดเก็บรายได้ทั้งสิ้น 7,351.75 ล้านบาท ต่ำกว่าเดือนเดียวกันในปีที่แล้วร้อยละ 3.63 (ต่ำกว่าประมาณการ ร้อยละ 15.12) การจัดเก็บรายได้ของหน่วยงานที่มีการเปลี่ยนแปลง มีดังนี้

1. สรรพากรพื้นที่ระยอง จัดเก็บรายได้ลดลงร้อยละ 2.25 (ต่ำกว่าประมาณการร้อยละ 14.11)
2. สรรพสามิตพื้นที่ระยอง จัดเก็บรายได้ลดลงร้อยละ 5.87 (ต่ำกว่าประมาณการร้อยละ 18.97)
3. ด้านศุลกากรมาบตาพุด จัดเก็บรายได้เพิ่มขึ้นร้อยละ 0.10 (สูงกว่าประมาณการร้อยละ 18.30)
4. ฆนารักษ์พื้นที่ระยอง จัดเก็บรายได้เพิ่มขึ้นร้อยละ 89.36 (สูงกว่าประมาณการร้อยละ 48.33)
5. ส่วนราชการอื่น จัดเก็บรายได้เพิ่มขึ้นร้อยละ 0.02

ในช่วง 6 เดือนแรกของปีงบประมาณ พ.ศ.2550 (ต.ค.2549-มี.ค. 2550) จังหวัดระยองจัดเก็บรายได้รวม 44,219.52 ล้านบาท สูงกว่าช่วงเดือนเดียวกันของปีที่แล้วร้อยละ 9.19 (ต่ำกว่าประมาณการร้อยละ 4.18) เนื่องจากสรรพากรพื้นที่ระยอง จัดเก็บรายได้เพิ่มขึ้นร้อยละ 6.78 สรรพสามิตพื้นที่ระยอง จัดเก็บรายได้เพิ่มขึ้นร้อยละ 12.42 ด้านศุลกากรมาบตาพุด จัดเก็บรายได้เพิ่มขึ้นร้อยละ 21.83 ส่วนราชการอื่น จัดเก็บรายได้เพิ่มขึ้นร้อยละ 0.82 ส่วนฆนารักษ์พื้นที่ระยอง จัดเก็บรายได้ลดลงร้อยละ 73.41

สำหรับรายได้ นำส่งคลังสะสมตั้งแต่ต้นปีงบประมาณถึงเดือนมีนาคม 2550 มีรายได้ นำส่งคลัง จำนวน 44,838.10 ล้านบาท เป็นรายได้จากภาษีอากร 38,974.74 ล้านบาท คิดเป็นร้อยละ 86.92 รายได้จากการขาย 74.44 ล้านบาท คิดเป็นร้อยละ 0.17 รายได้อื่น 71.37 ล้านบาท คิดเป็นร้อยละ 0.16 และรายได้เงินนอกงบประมาณ 5,717.55 ล้านบาท คิดเป็นร้อยละ 12.75 ของรายได้ นำส่งคลัง รวมทั้งหมด

#### ด้านรายจ่าย

การเบิกจ่ายเงินงบประมาณจังหวัดระยองเดือนมีนาคม 2550 มีการเบิกจ่ายเงินงบประมาณทั้งสิ้น 1,205.57 ล้านบาท สูงกว่าช่วงเดือนเดียวกันของปีที่แล้ว 0.40 ล้านบาท หรือเพิ่มขึ้นร้อยละ 0.03 โดยมีการเบิกจ่ายงบประจำสูงกว่าช่วงเดือนเดียวกันของปีที่แล้วร้อยละ 33.94

การเบิกจ่ายเงินงบประมาณสะสมตั้งแต่ต้นปีงบประมาณถึงเดือนมีนาคม 2550 มีจำนวนทั้งสิ้น 6,984.65 ล้านบาท ต่ำกว่าช่วงเดือนเดียวกันของปีที่แล้ว 402.96 ล้านบาท หรือลดลงร้อยละ 5.45 โดยมีการเบิกจ่ายงบประจำ 5,503.80 ล้านบาท สูงกว่าช่วงเดือนเดียวกันของปีที่แล้ว 181.18 ล้านบาท หรือเพิ่มขึ้นร้อยละ 3.40 และงบลงทุน 1,480.85 ล้านบาท ต่ำกว่าช่วงเดือนเดียวกันของปีที่แล้ว 584.14 ล้านบาท หรือลดลงร้อยละ 28.29

#### ฐานะการคลังองค์กรปกครองส่วนท้องถิ่น

รายได้องค์กรปกครองส่วนท้องถิ่นในเดือนมีนาคม 2550 จัดเก็บได้ 345.74 ล้านบาท ขณะที่รายจ่ายองค์กรปกครองส่วนท้องถิ่นมีทั้งสิ้น 130.03 ล้านบาท ทำให้เงินงบประมาณขององค์กรปกครองส่วนท้องถิ่นจังหวัดระยอง เกินดุล 215.71 ล้านบาท

### **3. ความคืบหน้าการเบิกจ่ายเงินงบประมาณตามยุทธศาสตร์จังหวัดและงบบริหารแบบบูรณาการจังหวัดระยอง ประกอบด้วย**

ผลการเบิกจ่ายงบประมาณรายจ่ายเพิ่มเติมโครงการตามยุทธศาสตร์ปีงบประมาณ พ.ศ. 2549

จังหวัดระยองได้รับอนุมัติเงินจำนวนทั้งสิ้น 453.32 ล้านบาท โดยแยกออกเป็นงบกลางวงเงิน 443.00 ล้านบาท เป็นโครงการตามยุทธศาสตร์การพัฒนาจังหวัดกลุ่มจังหวัด และงบรายจ่ายอื่น (งบบริหารงานจังหวัดแบบบูรณาการ: CEO) วงเงิน 10.32 ล้านบาท โดยมีรายละเอียด ดังนี้

- ▶ **งบกลาง** วงเงิน 443,000,000.00 บาท(งปม.ใช้จริง 441,846,128.32) เป็นโครงการตามยุทธศาสตร์การพัฒนาจังหวัด กลุ่มจังหวัด (วงเงิน 40,000 ล้านบาท) มี 81 โครงการ อยู่ระหว่างการดำเนินงานและการเบิกจ่ายเงิน 81 โครงการ ผลเบิกจ่ายจำนวน 359,305,032.86 บาท มีเงินคงเหลือ(เงินกัน กรณีมีหนี้ผูกพัน) 82,541,095.46 บาท และเงินเหลือจ่าย 1,153,871.68 บาท

- ▶ **งบรายจ่ายอื่น** (งบบริหารงานจังหวัดแบบบูรณาการ : CEO) วงเงิน 10,320,000 บาท (งปม.ที่ใช้จริง 10,319,288.34) มีโครงการจำนวน 14 โครงการ เบิกจ่ายแล้วทั้งหมด 14 โครงการ ผลเบิกจ่ายจำนวน 10,319,218.34 บาท มีเงินคงเหลือ จำนวน 711.66 บาท

#### 4. นโยบายของรัฐบาล

##### โครงการสินค้าหนึ่งตำบล หนึ่งผลิตภัณฑ์ (OTOP)


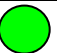
สินค้าหนึ่งตำบล หนึ่งผลิตภัณฑ์(OTOP) ในเดือนมีนาคม 2550 ทรงตัวเมื่อเปรียบเทียบกับเดือนเดียวกันของปีที่ผ่านมา โดยสินค้า OTOP มียอดการจำหน่าย จำนวน 127.95 ล้านบาท ขยายตัวร้อยละ 36.61 ซึ่งปรับตัวได้ดีโดยเฉพาะสินค้าประเภทของใช้ ของตกแต่ง ของที่ระลึก ผ้าและเครื่องแต่งกาย และสมุนไพรที่ไม่ใช่อาหาร ทั้งนี้ ภาครัฐควรส่งเสริมและสนับสนุนการตลาดจำหน่ายสินค้าเพิ่มเติม หรือพัฒนาด้านผลิตภัณฑ์ บรรจุภัณฑ์ให้ได้มาตรฐาน เพื่อดึงดูดความสนใจของลูกค้า

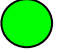
##### โครงการธนาคารประชาชน (ธนาคารออมสิน)

โครงการธนาคารประชาชนเป็นหนึ่งในนโยบายของรัฐบาลที่จะแก้ไขปัญหาความยากจน โดยให้ความช่วยเหลือประชาชนทั่วไปที่ต้องการเงินทุนไปประกอบธุรกิจขนาดย่อม เช่น การค้าขาย หรือประกอบธุรกิจอื่นๆ โดยรัฐบาลให้เงินกู้ยืมในอัตราดอกเบี้ยต่ำเพื่อช่วยให้ประชาชนมีอาชีพสร้างงาน สร้างรายได้เพิ่มขึ้น สินเชื่อที่อนุมัติตั้งแต่เริ่มโครงการ จำนวน 14,402 ราย เป็นจำนวนเงินทั้งสิ้น 424.46 ล้านบาท ในเดือนมีนาคม 2550 อนุมัติเงินกู้จำนวน 272 ราย เพิ่มขึ้นจากระยะเดียวกันปีก่อนร้อยละ 115.87 และ จำนวนเงินอนุมัติ 8.58 ล้านบาท เพิ่มขึ้นจากระยะเดียวกันปีก่อนร้อยละ 86.93 สำหรับยอดหนี้ค้างชำระตั้งแต่ 3 เดือนขึ้นไปมีจำนวน 17.53 ล้านบาท เพิ่มขึ้นร้อยละ 76.71

ตารางตรวจสอบและประเมินสถานการณ์

 สัญญาณอันตรายต้องรีบแก้ไข     สัญญาณเฝ้าระวัง     ปกติ และผ่าน

ตรวจสอบสถานการณ์และประเมินสถานการณ์	สัญญาณ	ข้อเสนอแนะ
การบริโภค		
การลงทุน		
การใช้จ่ายภาครัฐ		ควรเร่งรัดการเบิกจ่ายของส่วนราชการ และติดตามการใช้จ่ายเงินให้เป็นไปตามเป้าหมายที่กำหนด
อุตสาหกรรม		
ภาคเหมืองแร่และย่อยหิน		
ภาคบริการและการท่องเที่ยว		
เกษตรกรรม		ด้านราคาปศุสัตว์ลดลงโดยเฉพาะราคาสุกร
ภาคการเงิน		
เงินเฟ้อ		อัตราเงินเฟ้อของจังหวัดยังคงอยู่ในอัตราที่สูง ดังนั้น ภาครัฐที่เกี่ยวข้องควรมีมาตรการในการควบคุมระดับราคาสินค้าที่จำเป็นต่อการครองชีพ เพื่อมิให้ผู้บริโภคเดือดร้อน
การจ้างงาน		

ตรวจสอบสถานการณ์และประเมินสถานการณ์	สัญญาณ	ข้อเสนอแนะ
งบยุทธศาสตร์จังหวัดระยองมีจำนวน 81 โครงการ งบประมาณที่ได้รับ 443 ล้านบาท งบประมาณที่ใช้จ่ายจริง 441,846,128.32 บาท เบิกจ่ายแล้ว 359,305,032.86 บาท ผลการดำเนินงาน คิดเป็นร้อยละ 81.32		อยู่ระหว่างการดำเนินงานและการเบิกจ่ายเงิน 81 โครงการ มีเงินคงเหลือ(เงินกัน กรณีมีหนี้ผูกพัน) 82,541,095.46 บาท และเงินเหลือจ่าย 1,153,871.68 บาท

# รายงานภาวะเศรษฐกิจ

## บทสรุปผู้บริหาร

### ภาพรวมเศรษฐกิจระดับประเทศ

ภาวะเศรษฐกิจโดยรวมในเดือนมีนาคม 2550 ด้านอุปสงค์เครื่องใช้การบริโภคและการลงทุนภาคเอกชนต่ำลงต่อเนื่อง แต่การส่งออกยังคงขยายตัวดี ด้านอุปทานรายได้เกษตรกรจากการขายพืชผลหลักขยายตัวในอัตราที่ชะลอลงเล็กน้อยตามราคา แต่ผลผลิตขยายตัวดีขึ้น ส่วนผลผลิตภาคอุตสาหกรรมชะลอลงจากเดือนก่อน ขณะที่การท่องเที่ยวยังคงขยายตัวต่อเนื่อง สำหรับเสถียรภาพเศรษฐกิจ อยู่ในเกณฑ์ดีโดยฐานะเงินสำรองระหว่างประเทศอยู่ในระดับสูงต่อเนื่อง ส่วนอัตราเงินเฟ้อลดลงจากเดือนก่อน

### ภาพรวมเศรษฐกิจจังหวัดระยอง

ภาวะเศรษฐกิจของจังหวัดระยองขึ้นกับ 3 สาขาที่สำคัญ คือ สาขาอุตสาหกรรมเป็นหลัก รองลงมาเป็นสาขาเหมืองแร่และย่อยหิน และสาขาไฟฟ้า ก๊าซและการประปา

เศรษฐกิจจังหวัดระยองในเดือนมีนาคม 2550 ทรงตัว เมื่อเปรียบเทียบกับเดือนเดียวกันของปีที่ผ่านมา พิจารณาจาก ด้านอุปสงค์ พบว่า เครื่องใช้การบริโภคชะลอลงเล็กน้อย การลงทุนของภาคเอกชนยังคงขยายตัวได้ดี แต่การเบิกจ่ายงบลงทุนของส่วนราชการปรับตัวลดลง และการนำเข้า-ส่งออกมีทิศทางชะลอลงต่อเนื่องจากเดือนก่อน สำหรับ ด้านอุปทาน พบว่า ภาคอุตสาหกรรมขยายตัวอยู่ในเกณฑ์ดี จำนวนนักท่องเที่ยวที่เข้ามาในจังหวัดสูงขึ้นต่อเนื่อง แต่ภาคเหมืองแร่และย่อยหินปรับตัวลดลง และเมื่อพิจารณา เสถียรภาพทางเศรษฐกิจ ของจังหวัด พบว่าด้านปริมาณเงินฝากและการปล่อยสินเชื่อมีอัตราการขยายตัวได้ดีต่อเนื่อง อัตราเงินเฟ้อของจังหวัดคงอยู่ในอัตราที่สูง และอัตราการว่างงานอยู่ในระดับต่ำ

### ด้านอุปสงค์ของจังหวัดระยอง

การบริโภค ทรงตัว พิจารณาจาก ปริมาณการใช้ไฟฟ้าในครัวเรือน และจำนวนรถยนต์นั่งส่วนบุคคลขยายตัว แต่ก็มีมูลค่าเพิ่มและการจำหน่ายรถจักรยานยนต์หดตัว

การลงทุน ขยายตัว จากปริมาณการใช้ไฟฟ้าในภาคธุรกิจและจำนวนทุนจดทะเบียนธุรกิจนิติบุคคลใหม่ ประกอบกับการขยายตัวของพื้นที่อนุญาตก่อสร้างอาคารพาณิชย์และที่อยู่อาศัย

การใช้จ่ายของจังหวัด การเบิกจ่ายเงินลงทุนของส่วนราชการลดลง ซึ่งจะต้องกำชับให้ส่วนราชการดำเนินการตามมาตรการและแนวทางเร่งรัดการเบิกจ่ายโดยเคร่งครัด เพื่อให้การเบิกจ่ายเป็นไปตามเป้าหมายที่กำหนด

## อุปทานของจังหวัดระยอง

อุตสาหกรรม ขยายตัว จากปริมาณการใช้ไฟฟ้าในภาคอุตสาหกรรม จำนวนโรงงานและจำนวนแรงงานในภาคอุตสาหกรรม สำหรับภาษีสรรพสามิตที่จัดเก็บจากการผลิตหัตถ์เล็กน้อย

เหมืองแร่และข่อยหิน หดตัว จากปริมาณผลผลิตของแร่ทรายแก้วและหินปูนที่ลดลง ส่วนปริมาณหินแกรนิตปรับตัวได้ดีขึ้น

การบริการและการท่องเที่ยว ขยายตัว จากจำนวนนักท่องเที่ยวที่เข้ามาท่องเที่ยวในช่วงปิดภาคเรียนการศึกษา และอัตราการเข้าพักของโรงแรมสูงขึ้น

เกษตรกรรม ขยายตัว จากผลผลิตทางการเกษตรที่สำคัญของจังหวัด ได้แก่ ยางพารา มันสำปะหลังและสับปะรด แต่ด้านราคาปศุสัตว์หดตัวโดยเฉพาะสุกรและเป็ดเนื้อ

## เสถียรภาพทางเศรษฐกิจของจังหวัดระยอง

ภาคการเงิน ปริมาณเงินฝากและการปล่อยสินเชื่อมีอัตราการขยายตัวอย่างต่อเนื่อง

อัตราเงินเฟ้อ ดัชนีราคาผู้บริโภคจังหวัดระยองเดือนมีนาคม 2550 เท่ากับ 122.60 สูงขึ้นร้อยละ 3.72 (กุมภาพันธ์ 2550 เทียบกับกุมภาพันธ์ 2549 สูงขึ้นร้อยละ 4.64) สาเหตุหลักมาจากการสูงขึ้นของข้าว แป้งและผลิตภัณฑ์จากแป้ง ปลาและสัตว์น้ำ ผักสด และค่าโดยสารสาธารณะ

อัตราการว่างงาน ในเดือนมกราคม 2550 อยู่ที่ 0.60

การพิจารณาภาวะเศรษฐกิจจากตัวชี้วัดที่สำคัญๆ ทางเศรษฐกิจในแต่ละด้าน พอสรุปได้ดังนี้

### 1. ด้านการผลิต

#### 1.1 ภาคการเกษตร

๑ สาขาการเกษตร มูลค่าผลผลิตในเดือน มีนาคม 2550 ขยายตัวเมื่อเปรียบเทียบกับเดือนเดียวกันของปีที่ผ่านมา พิจารณาจากมูลค่าผลผลิตยางพารา มันสำปะหลังและสับปะรด ขยายตัวร้อยละ 39.47, 25.15 และ 28.75 ตามลำดับ จากสภาพอากาศที่เอื้ออำนวย โดยปริมาณมันสำปะหลังที่เพิ่มขึ้นจากราคาในปีก่อนอยู่ในเกณฑ์ดี จึงทำให้เกษตรกรบางส่วนขยายพื้นที่เพาะปลูก ส่วนสับปะรดอยู่ในช่วงฤดูเก็บเกี่ยวผลผลิต ประกอบกับด้านราคาผลผลิตที่ปรับตัวสูงขึ้น

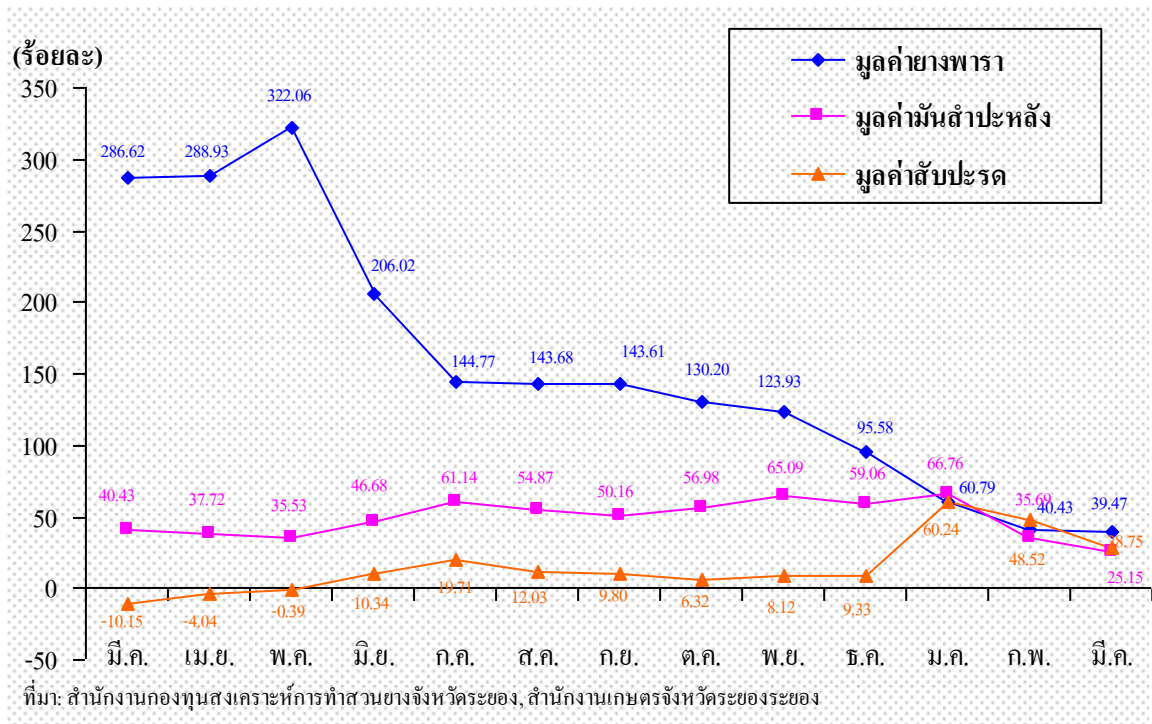


ตารางที่ 1 แสดงอัตราการเปลี่ยนแปลงมูลค่าผลผลิตสาขาการเกษตร

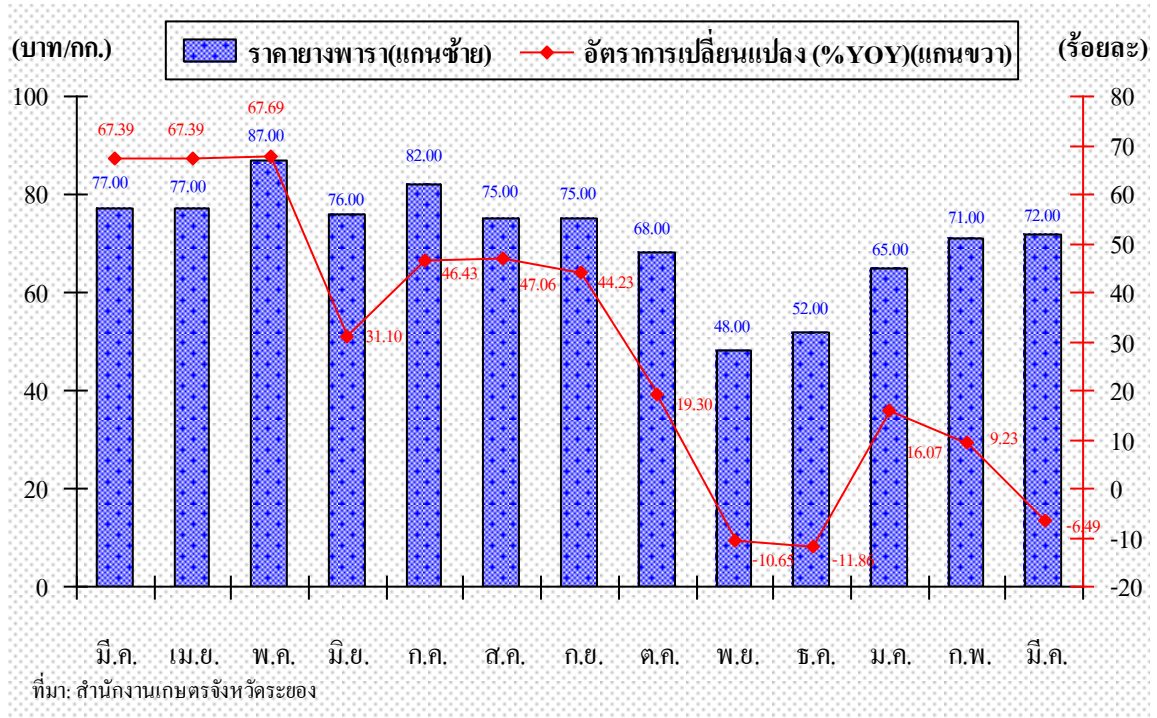
รายการ	หน่วย	2549	2550		
		มี.ค.	ม.ค.	ก.พ.	มี.ค.
มูลค่าผลผลิตยางพารา	ล้านบาท	153.11	151.00	211.33	213.54
อัตราการเปลี่ยนแปลงจากปีก่อน	ร้อยละ	286.62	60.79	40.43	39.47
มูลค่าผลผลิตมันสำปะหลัง	ล้านบาท	181.18	110.06	174.58	226.76
อัตราการเปลี่ยนแปลงจากปีก่อน	ร้อยละ	40.43	66.76	35.69	25.15
มูลค่าผลผลิตสับปะรด	ล้านบาท	436.25	237.22	399.74	561.68
อัตราการเปลี่ยนแปลงจากปีก่อน	ร้อยละ	-10.15	60.24	48.52	28.75

ที่มา: สำนักงานกองทุนสงเคราะห์การทำสวนยางจังหวัดระยอง, สำนักงานเกษตรจังหวัดระยอง

กราฟแสดงอัตราการเปลี่ยนแปลงของมูลค่ายางพารา มันสำปะหลัง และสับปะรด ปี 2549 - 2550



กราฟแสดงอัตราการเปลี่ยนแปลงของราคายางพาราแผ่นดิบปี 2549 - 2550



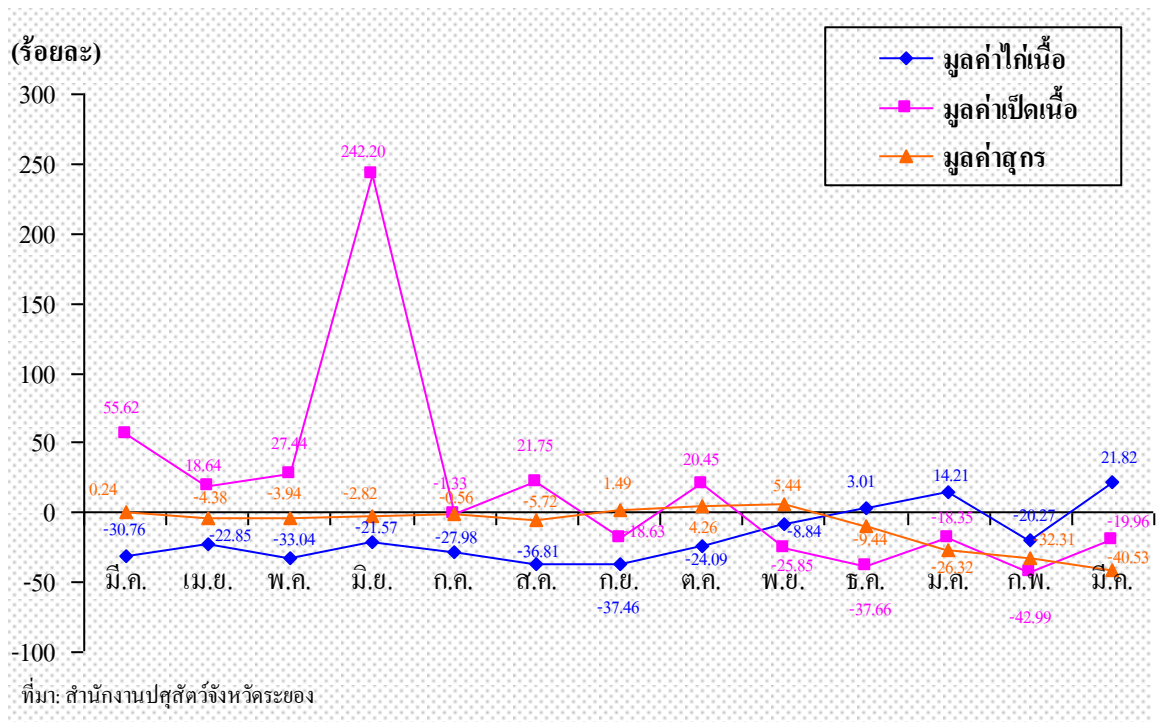
๑ สาขาปศุสัตว์ มูลค่าผลผลิตในเดือน มีนาคม 2550 ทรง ตัวเมื่อเปรียบเทียบกับเดือนเดียวกันของปีที่ผ่านมา พิจารณาจากมูลค่าผลผลิตของไก่เนื้อและไก่ไข่ ขยายตัวร้อยละ 21.82 และ 7.22 ตามลำดับ เนื่องจากความเชื่อมั่นในการบริโภคเนื้อไก่มีเพิ่มขึ้นจากการไม่พบการระบาดของโรคไข้หวัดนกในไก่เนื้อ ส่วนผลผลิตของเป็ดเนื้อและสุกร หดตัวร้อยละ 19.96 และ 40.53 ตามลำดับ เนื่องจากราคาของเป็ดเนื้อและสุกรลดลง ปริมาณสุกรลดลงเป็นผลมาจากมาตรการบริหารจัดการทางด้านอุปทาน เช่น การตัดวงจรลูกสุกร และปลดแม่พันธุ์สุกร เป็นต้น สำหรับราคาไข่ไก่อยู่ที่ 1.80 บาท/ฟอง เท่ากันกับระยะเดียวกันปีก่อน และราคาไข่เป็ดอยู่ที่ 2.98 บาท/ฟอง สูงขึ้นจากระยะเดียวกันปีก่อนซึ่งอยู่ที่ 2.40 บาท/ฟอง

ตารางที่ 2 แสดงอัตราการเปลี่ยนแปลงมูลค่าผลผลิตสาขาปศุสัตว์

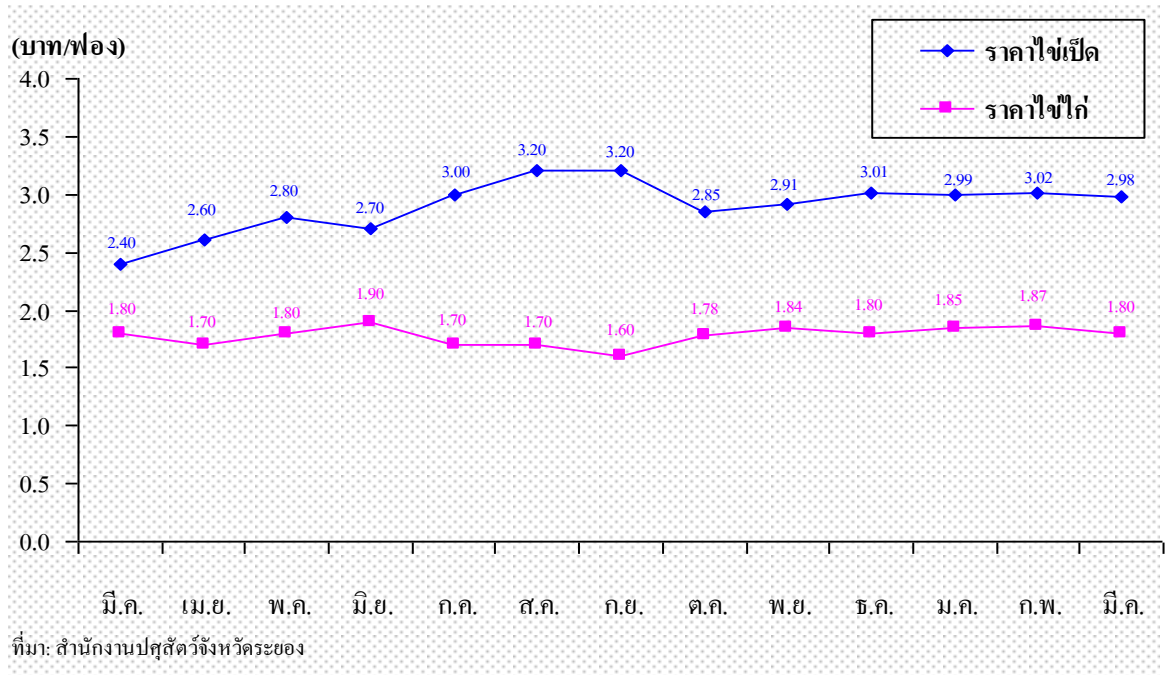
รายการ	หน่วย	2549	2550		
		มี.ค.	ม.ค.	ก.พ.	มี.ค.
มูลค่าผลผลิตไก่เนื้อ	ล้านบาท	112.92	163.87	97.82	137.55
อัตราการเปลี่ยนแปลง	ร้อยละ	-30.76	14.21	-20.27	21.82
มูลค่าผลผลิตไก่ไข่	ล้านบาท	46.87	50.14	70.11	50.25
อัตราการเปลี่ยนแปลง	ร้อยละ	-0.54	2.47	37.06	7.22
มูลค่าผลผลิตเป็ดเนื้อ	ล้านบาท	20.00	14.13	11.62	16.01
อัตราการเปลี่ยนแปลง	ร้อยละ	55.62	-18.35	-42.99	-19.96
มูลค่าผลผลิตสุกร	ล้านบาท	461.28	319.84	325.12	274.32
อัตราการเปลี่ยนแปลง	ร้อยละ	0.24	-26.32	-32.31	-40.53

ที่มา: สำนักงานปศุสัตว์จังหวัดระยอง

กราฟแสดงอัตราการเปลี่ยนแปลงของมูลค่าไก่เนื้อ เป็ดเนื้อ และสุกร ปี 2549 - 2550



กราฟแสดงอัตราการเปลี่ยนแปลงของราคาไข่ไก่และไข่เป็ด ปี 2549 - 2550



1.2. ภาคนอกการเกษตร

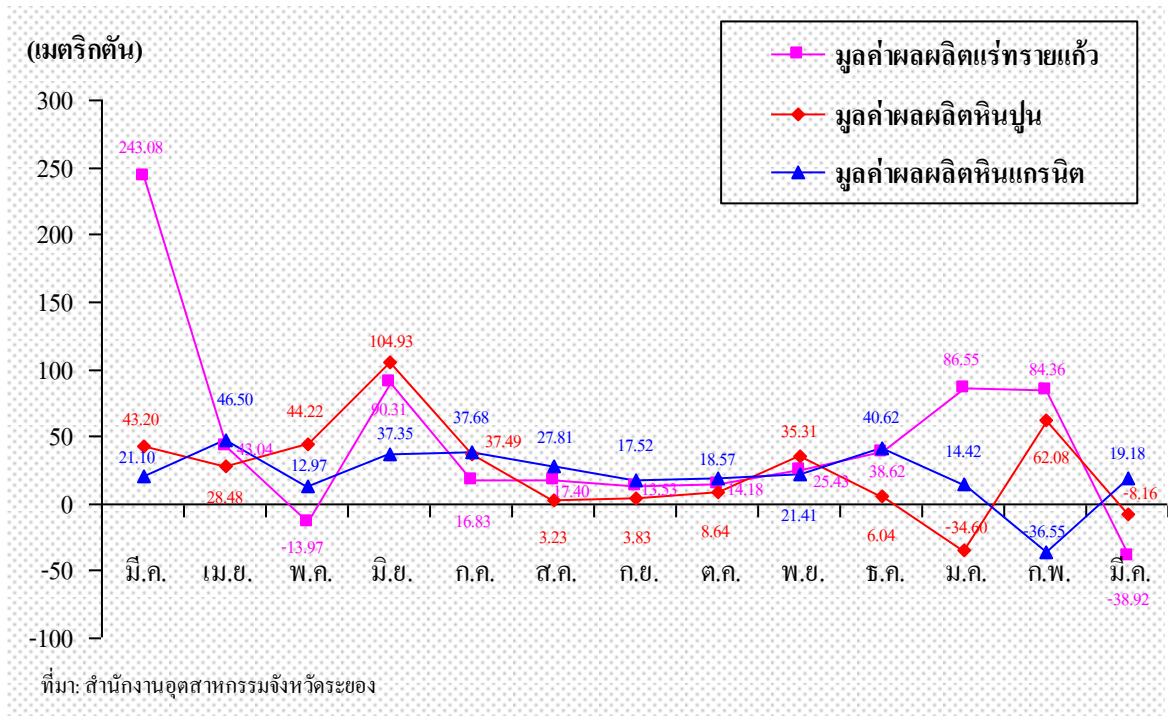
๑ สาขาหม้อแกวและข่อยหิน ในเดือน มีนาคม 2550 หดตัว เมื่อเปรียบเทียบกับเดือนเดียวกันของปีที่ผ่านมา พิจารณาจากมูลค่าผลผลิต ของแร่ทรายแก้ว และหินปูน หดตัวร้อยละ 38.92 และ 8.16 ตามลำดับ โดยแร่ทรายแก้ว หดตัวเนื่องจากฐานในปีก่อนอยู่ในอัตราที่สูง แต่เมื่อเทียบกับเดือนกุมภาพันธ์ 2550 ขยายตัวร้อยละ 34.32 สำหรับปริมาณผลผลิตของหินแกรนิตขยายตัวร้อยละ 19.18 ซึ่งปรับตัวได้ดีขึ้นหลังจากได้ต่อใบประทวนบัตร

ตารางที่ 3 แสดงอัตราการเปลี่ยนแปลงมูลค่าผลผลิตสาขาหม้อแกวและข่อยหิน

รายการ	หน่วย	2549	2550		
		มี.ค.	ม.ค.	ก.พ.	มี.ค.
มูลค่าผลผลิตแร่ทรายแก้ว	ล้านบาท	39.02	17.95	17.74	23.83
อัตราการเปลี่ยนแปลงจากปีก่อน	ร้อยละ	243.08	86.55	84.36	-38.92
มูลค่าผลผลิตหินปูน	ล้านบาท	5.66	3.35	7.52	5.20
อัตราการเปลี่ยนแปลงจากปีก่อน	ร้อยละ	43.20	-34.60	62.08	-8.16
มูลค่าผลผลิตหินแกรนิต	ล้านบาท	8.05	8.15	5.38	9.60
อัตราการเปลี่ยนแปลงจากปีก่อน	ร้อยละ	21.10	14.42	-36.55	19.18

ที่มา: สำนักงานอุตสาหกรรมจังหวัดระยอง

กราฟแสดงอัตราการเปลี่ยนแปลงของมูลค่าแร่ทรายแก้ว หินปูน และหินแกรนิต ปี 2549 - 2550



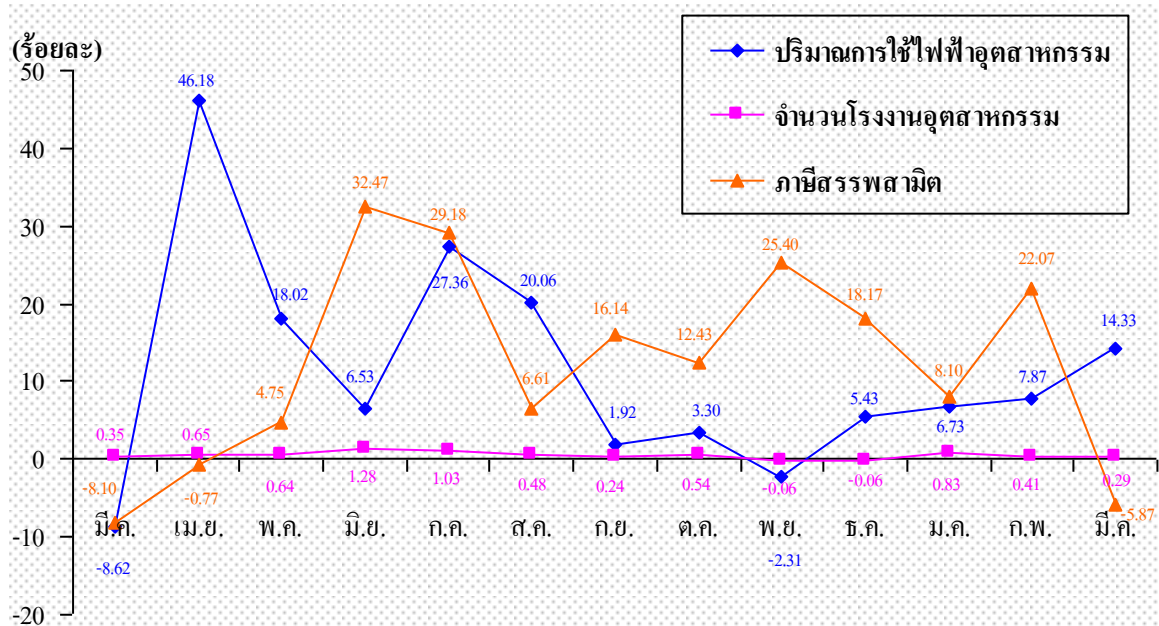
๑ สาขาอุตสาหกรรม การผลิต ภาคอุตสาหกรรมในเดือน มีนาคม 2550 ขยายตัวเมื่อเปรียบเทียบกับเดือนเดียวกันของปีที่ผ่านมา พิจารณาจากปริมาณการใช้ไฟฟ้าภาคอุตสาหกรรม จำนวนโรงงานในภาคอุตสาหกรรม และจำนวนแรงงานในภาคอุตสาหกรรม ขยายตัวร้อยละ 14.33, 0.29 และ 2.85 ตามลำดับ สำหรับปริมาณการใช้ไฟฟ้าและจำนวนแรงงานในภาคอุตสาหกรรมขยายตัวอยู่ในเกณฑ์ดี อย่างไรก็ตามภาษีสรรพสามิตหดตัวร้อยละ 5.87 โดยภาษีที่จัดเก็บได้ลดลงมากที่สุด ได้แก่ ภาษีสรรพสามิตรถยนต์ ภาษีแก้วฯ และภาษีในคัสลับ ดิสโก้เชค สำหรับโรงงานอุตสาหกรรมที่ได้รับอนุญาตประกอบการที่สำคัญ ได้แก่ ประเภทพลาสติก(ผลิตกระสอบพลาสติก) และประเภทขนส่ง (ผลิตอุปกรณ์สำหรับจักรยานยนต์) ส่วนโรงงานอุตสาหกรรมที่แจ้งขยายกิจการที่สำคัญ ได้แก่ ประเภทอาหาร (ทำน้ำแข็งซอง)

ตารางที่ 4 แสดงอัตราการเปลี่ยนแปลงสาขาอุตสาหกรรม

รายการ	หน่วย	2549	2550		
		มี.ค.	ม.ค.	ก.พ.	มี.ค.
ปริมาณการใช้ไฟฟ้าภาคอุตสาหกรรม	ล้านกิโลวัตต์	515.83	558.84	552.65	589.74
อัตราการเปลี่ยนแปลงจากปีก่อน	ร้อยละ	-8.62	6.73	7.87	14.33
จำนวนโรงงานในภาคอุตสาหกรรม	โรงงาน	1,702	1,701	1,701	1,707
อัตราการเปลี่ยนแปลงจากปีก่อน	ร้อยละ	0.35	0.83	0.41	0.29
จำนวนแรงงานในภาคอุตสาหกรรม	คน	124,106	126,680	127,255	127,645
อัตราการเปลี่ยนแปลงจากปีก่อน	ร้อยละ	16.32	2.63	3.06	2.85
จำนวนทุนจดทะเบียนอุตสาหกรรม	ล้านบาท	737,890.75	733,229.17	734,799.22	735,203.06
อัตราการเปลี่ยนแปลง	ร้อยละ	18.54	-0.62	-0.42	-0.36
ภาษีสรรพสามิตที่จัดเก็บจากการผลิต	ล้านบาท	3,025.15	3,525.26	3,072.32	2,847.46
อัตราการเปลี่ยนแปลง	ร้อยละ	-8.10	8.10	22.07	-5.87

ที่มา: การไฟฟ้าส่วนภูมิภาคจังหวัดระยอง, การไฟฟ้าส่วนภูมิภาคมาบตาพุด, การไฟฟ้าส่วนภูมิภาคอำเภอปลวกแดง, การไฟฟ้าส่วนภูมิภาคอำเภอแกลง, สำนักงานอุตสาหกรรมจังหวัดระยอง, สำนักงานสรรพสามิตพื้นที่ระยอง1และ 2

กราฟแสดงอัตราการเปลี่ยนแปลงของปริมาณการใช้ไฟฟ้า จำนวนโรงงาน และภาษีสรรพสามิตที่จัดเก็บจากการผลิต ปี 2549 - 2550



ที่มา: การไฟฟ้าส่วนภูมิภาคระยอง, การไฟฟ้าส่วนภูมิภาคมาบตาพุด, การไฟฟ้าส่วนภูมิภาคอำเภอแกลง, การไฟฟ้าส่วนภูมิภาคอำเภอปลวกแดง, สำนักงานอุตสาหกรรมจังหวัดระยอง, สำนักงานสรรพสามิตพื้นที่ระยอง1และ 2

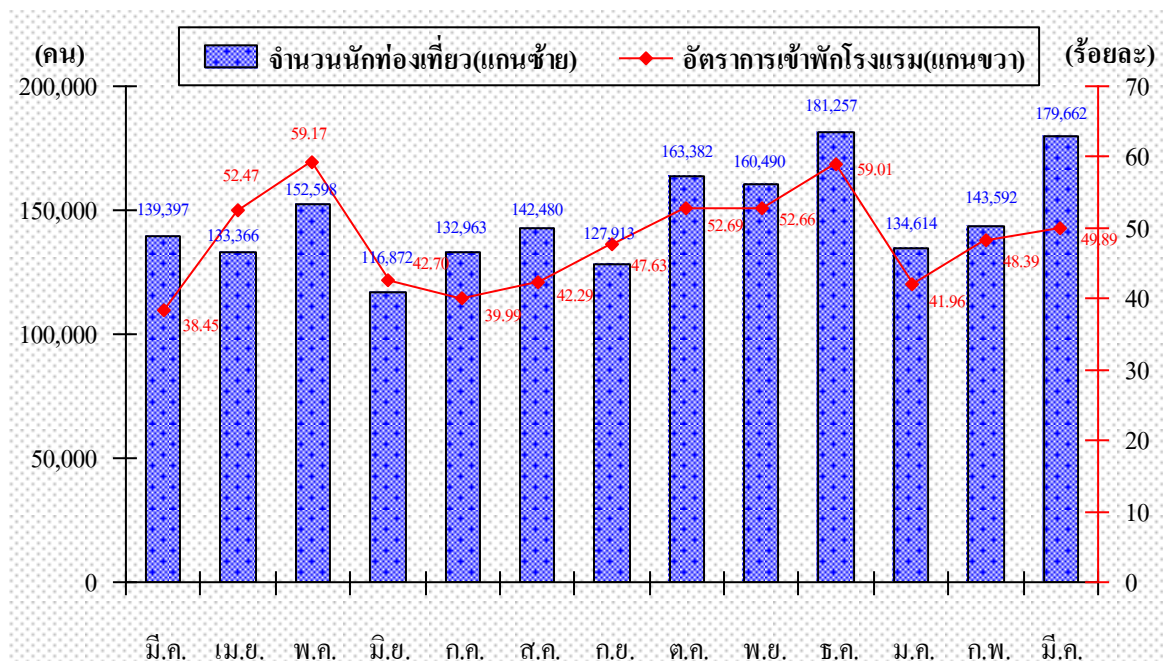
๑ สาขาการบริการและการท่องเที่ยว ในเดือนมีนาคม 2550 มีนักท่องเที่ยวที่เดินทางมาท่องเที่ยวในจังหวัดระยองจำนวน 179,662 คน ขยายตัวร้อยละ 28.89 เมื่อเทียบกับระยะเดียวกันปีที่ผ่านมา ซึ่งจังหวัดระยองมีสถานที่ท่องเที่ยวที่สวยงามและยังคงความเป็นธรรมชาติไว้ โดยสถานที่ท่องเที่ยวที่มีนักท่องเที่ยวมากที่สุด ได้แก่ เกาะเสม็ด ในเขตเมือง หาดแม่พิมพ์ และหาดแม่รำพึง ตามลำดับ เนื่องจากเป็นช่วงปิดภาคเรียนการศึกษาผู้ปกครองได้พาลูกหลานมาท่องเที่ยวพักผ่อน สำหรับอัตราการเข้าพักโรงแรมในเดือนมีนาคม 2550 เท่ากับร้อยละ 49.89 เพิ่มขึ้นเมื่อเทียบกับระยะเดียวกันปีก่อน ซึ่งอยู่ที่ร้อยละ 38.45 โดยอัตราการเข้าพักปรับเพิ่มขึ้นสอดคล้องกับจำนวนนักท่องเที่ยว

ตารางที่ 5 แสดงอัตราการเปลี่ยนแปลงสาขาการบริการและการท่องเที่ยว

รายการ	หน่วย	2549	2550		
		มี.ค.	ม.ค.	ก.พ.	มี.ค.
จำนวนนักท่องเที่ยว	คน	139,397	134,614	143,592	179,662
อัตราการเปลี่ยนแปลงจากปีก่อน	ร้อยละ	-11.36	4.07	29.00	28.89
อัตราการเข้าพักของโรงแรม	ร้อยละ	38.45	41.96	48.39	49.89
อัตราการเปลี่ยนแปลงจากปีก่อน	ร้อยละ	-11.81	7.70	26.18	29.75

ที่มา: การท่องเที่ยวแห่งประเทศไทย สำนักงานภาคกลาง เขต 4 จังหวัดระยอง

กราฟแสดงอัตราการเปลี่ยนแปลงของจำนวนนักท่องเที่ยวและอัตราการเข้าพักโรงแรม ปี 2549- 2550



ที่มา: สำนักงานการท่องเที่ยวแห่งประเทศไทย สำนักงานภาคกลาง เขต 4 จังหวัดระยอง

## 2. ด้านการบริโภค

การบริโภคในเดือน มีนาคม 2550 ทรงตัวเมื่อเปรียบเทียบกับเดือนเดียวกันของปีที่ผ่านมา พิจารณาจากปริมาณการใช้ไฟฟ้าในครัวเรือน และจำนวนรถยนต์นั่ง จดทะเบียนใหม่ ขยายตัวร้อยละ 12.31 และ 43.07 ตามลำดับ โดยปริมาณการใช้ไฟฟ้าสำหรับที่อยู่อาศัยขยายตัวสูง เนื่องจากสภาพอากาศที่ร้อนมากขึ้นกว่าปีก่อน และจำนวนรถยนต์นั่งจดทะเบียนใหม่ยังคงขยายตัวอยู่ในเกณฑ์ดีจากกรณีสอง สำหรับภาษีมูลค่าเพิ่มและ การจดทะเบียนรถจักรยานยนต์ หดตัวร้อยละ 2.10 และ 20.34 ตามลำดับ โดยภาษีมูลค่าเพิ่มที่จัดเก็บได้ลดลงเล็กน้อย และปริมาณการจำหน่ายรถจักรยานยนต์ลดลง เนื่องจากผู้บริโภคชะลอการใช้จ่ายเพื่อสำรองเงินไว้ในช่วงเปิดภาคเรียน อย่างไรก็ตาม ผู้บริโภคยังมีความระมัดระวังต่อปัญหาค่าครองชีพและราคาสินค้าที่ทรงตัวในระดับสูง และมีความกังวลต่อสถานการณ์ภายในประเทศ ภัยแล้ง รวมทั้งราคาขายปลีกน้ำมันในประเทศปรับตัวสูงขึ้นจากเดือนก่อน

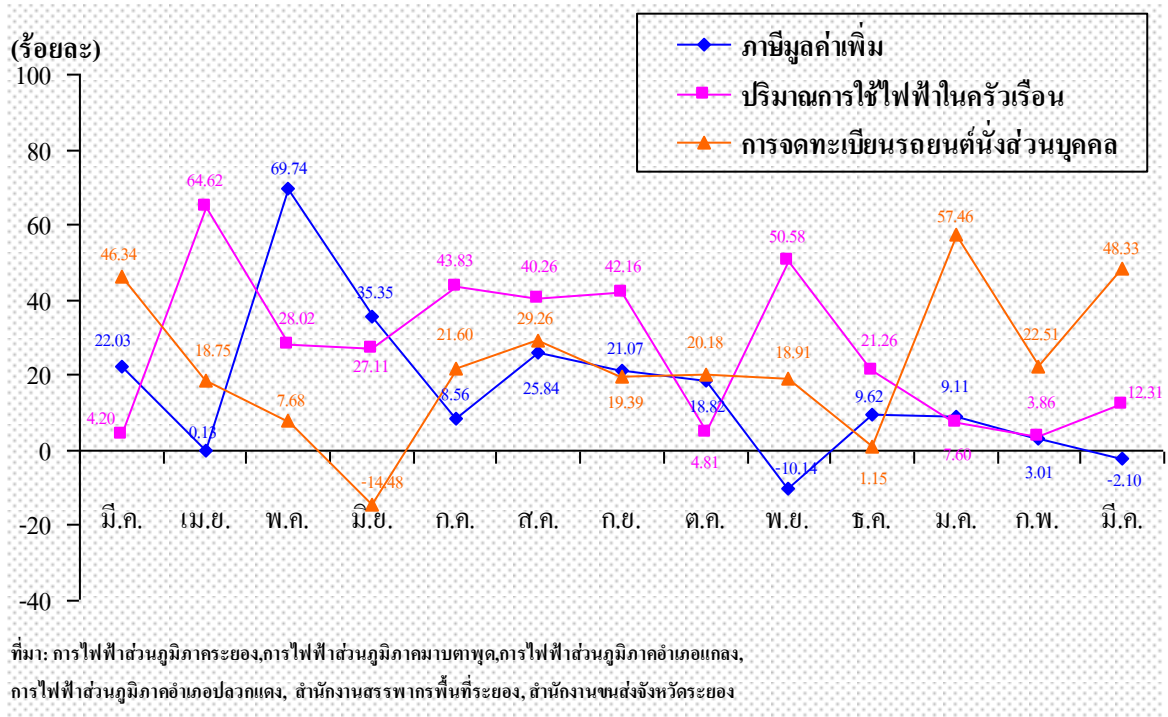
ตารางที่ 6 แสดงอัตราการขยายตัวด้านการบริโภค

รายการ	หน่วย	2549	2550		
		มี.ค.	ม.ค.	ก.พ.	มี.ค.
ภาษีมูลค่าเพิ่มที่จัดเก็บได้	ล้านบาท	3,434.70	2,936.82	3,693.98	3,362.43
อัตราการเปลี่ยนแปลงจากปีก่อน	ร้อยละ	22.03	9.11	3.01	-2.10
การจดทะเบียนรถยนต์นั่งส่วนบุคคล	คัน	267	535	352	382
อัตราการเปลี่ยนแปลงจากปีก่อน	ร้อยละ	-28.96	86.41	12.82	43.07
การจดทะเบียนรถจักรยานยนต์	คัน	3,461	3,082	2,499	2,757
อัตราการเปลี่ยนแปลงจากปีก่อน	ร้อยละ	-14.20	10.39	-2.27	-20.34
ปริมาณการใช้ไฟฟ้าครัวเรือน	ล้านกิโลวัตต์	32.98	31.16	30.68	37.04
อัตราการเปลี่ยนแปลงจากปีก่อน	ร้อยละ	4.20	7.60	3.86	12.31

ที่มา: การไฟฟ้าส่วนภูมิภาคจังหวัดระยอง, การไฟฟ้าส่วนภูมิภาคมาตาพุด, การไฟฟ้าส่วนภูมิภาคอำเภอปลวกแดง, การไฟฟ้าส่วนภูมิภาคอำเภอแกลง, สำนักงานสรรพากรพื้นที่ระยอง, สำนักงานขนส่งจังหวัดระยอง



กราฟแสดงอัตราการเปลี่ยนแปลงปริมาณการใช้ไฟฟ้าในครัวเรือน  
การจดทะเบียนรถยนต์นั่งส่วนบุคคล และภาษีมูลค่าเพิ่ม ปี 2549 - 2550



### 3. ด้านการลงทุนภาคเอกชน

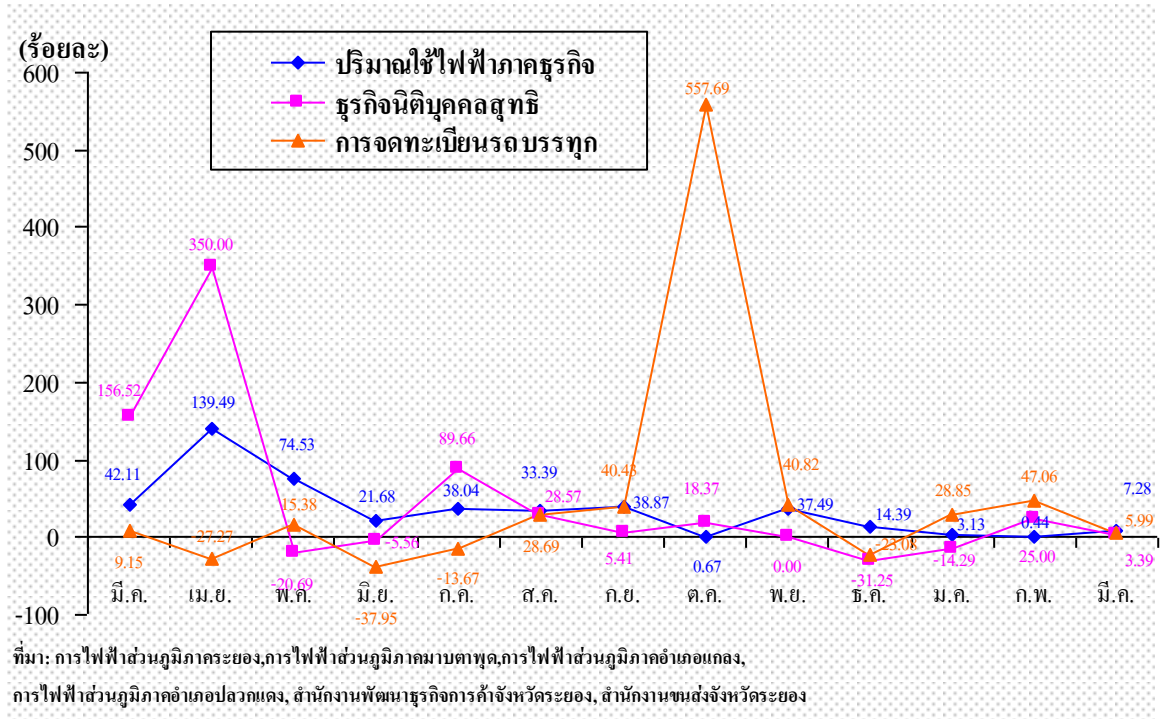
การลงทุนภาคเอกชนในเดือน มีนาคม 2550 ขยายตัวเมื่อเปรียบเทียบกับเดือนเดียวกันของปีที่ผ่านมา พิจารณาจากการใช้ไฟฟ้าในภาคธุรกิจ จำนวนธุรกิจนิติบุคคลสุทธิ และจำนวนทุนจดทะเบียนธุรกิจนิติบุคคลใหม่ ขยายตัวร้อยละ 7.28, 3.39 และ 48.00 ตามลำดับ โดยเฉพาะทุนจดทะเบียนธุรกิจนิติบุคคลเพิ่มขึ้นจากการก่อตั้งโรงงานขนาดใหญ่ ประกอบกับการขยายตัวของพื้นที่อนุญาตก่อสร้างอาคารพาณิชย์และที่อยู่อาศัย สำหรับธุรกิจนิติบุคคลที่จดทะเบียนใหม่ที่สำคัญ ได้แก่ ประเภทกิจการการผลิตชิ้นส่วนรถยนต์ ประเภทกิจการ ขายปลีก ออกแบบ ติดตั้ง ซ่อมบำรุง เครื่องทำความเย็นทุกชนิด และประเภทกิจการรับซ่อมบำรุงโรงงานอุตสาหกรรม สถานประกอบการ อาคารทั่วไป

ตารางที่ 7 แสดงอัตราการเปลี่ยนแปลงด้านการลงทุน

รายการ	หน่วย	2549	2550		
		มี.ค.	ม.ค.	ก.พ.	มี.ค.
พื้นที่อนุญาตก่อสร้างที่อยู่อาศัย	ตารางเมตร	170,997.00	94,604.00	176,979.00	351,401.00
อัตราการเปลี่ยนแปลงจากปีก่อน	ร้อยละ	-16.83	114.26	56.87	105.50
พื้นที่อนุญาตก่อสร้างอาคารพาณิชย์	ตารางเมตร	9,119.00	4,239.00	9,231.00	21,447.00
อัตราการเปลี่ยนแปลงจากปีก่อน	ร้อยละ	-67.85	101.86	213.98	135.19
พื้นที่อนุญาตก่อสร้างอาคารอุตสาหกรรม	ตารางเมตร	36,469.00	2,114.00	9,633.00	12,520.00
อัตราการเปลี่ยนแปลงจากปีก่อน	ร้อยละ	566.47	-64.38	-32.60	-65.67
พื้นที่อนุญาตก่อสร้างอาคารและสิ่งก่อสร้างอื่นๆ	ตารางเมตร	5,508.00	13,075.00	14,981.00	18,847.00
อัตราการเปลี่ยนแปลงจากปีก่อน	ร้อยละ	-74.39	1,094.06	173.73	242.18
ปริมาณการใช้ไฟฟ้าในภาคธุรกิจ	ล้านกิโลวัตต์	15.66	14.16	13.73	16.80
อัตราการเปลี่ยนแปลงจากปีก่อน	ร้อยละ	42.11	3.13	0.44	7.28
ทุนจดทะเบียนนิติบุคคลใหม่	ล้านบาท	113.31	113.32	192.05	167.70
อัตราการเปลี่ยนแปลงจากปีก่อน	ร้อยละ	12.30	44.12	202.92	48.00
จำนวนธุรกิจนิติบุคคลสุทธิ	โรงงาน	59	48	65	61
อัตราการเปลี่ยนแปลงจากปีก่อน	ร้อยละ	156.52	-14.29	25.00	3.39
การจดทะเบียนรถบรรทุก	คัน	167	134	125	177
อัตราการเปลี่ยนแปลงจากปีก่อน	ร้อยละ	9.15	28.85	47.06	5.99

ที่มา: การไฟฟ้าส่วนภูมิภาคจังหวัดระยอง, การไฟฟ้าส่วนภูมิภาคมาบตาพุด, การไฟฟ้าส่วนภูมิภาคอ.ปลวกแดง, การไฟฟ้าส่วนภูมิภาคอ.แกลง, สำนักงานสถิติจังหวัดระยอง, สำนักงานพัฒนาธุรกิจการค้าจังหวัดระยอง, สำนักงานขนส่งจังหวัดระยอง

**กราฟแสดงอัตราการเปลี่ยนแปลงของปริมาณการใช้ไฟฟ้า การจดทะเบียนธุรกิจนิติบุคคลใหม่ และการจดทะเบียนรถบรรทุก ปี 2549 - 2550**



**4. ด้านการค้าระหว่างประเทศ**

การค้าระหว่างประเทศในเดือน มีนาคม 2550 หด ตัวเมื่อเปรียบเทียบกับเดือนเดียวกันของปีที่ผ่านมา พิจารณาจากการนำเข้ามีมูลค่าจำนวน 46,638.75 ล้านบาท หดตัวร้อยละ 7.25 โดยชนิดสินค้านำเข้าที่สำคัญ ได้แก่ น้ำมันดิบ แผ่นรีดทำด้วยเหล็กกล้าไม่เป็นสนิม และพาราไซลีน สำหรับการส่งออก มีมูลค่าจำนวน 32,870.20 ล้านบาท หดตัวร้อยละ 11.44 โดยชนิดสินค้าการส่งออกที่สำคัญ ได้แก่ รถบรรทุกชนิดแวนและชนิดปีกอัท น้ำมันดีเซลหมุนเร็ว และ น้ำมันดิบ ทั้งนี้ จากมูลค่าการนำเข้าสูงกว่ามูลค่าการส่งออกส่งผลให้ดุลการค้า(ระบบด้านศุลกากร)ขาดดุลจำนวน 13,768.55 ล้านบาท

**ตารางที่ 8 แสดงอัตราการเปลี่ยนแปลงด้านการค้าระหว่างประเทศ**

รายการ	หน่วย	2549	2550		
		มี.ค.	ม.ค.	ก.พ.	มี.ค.
มูลค่าการนำเข้าผ่านด่านศุลกากร	ล้านบาท	50,282.77	54,086.81	40,606.39	46,638.75
อัตราการเปลี่ยนแปลงจากปีก่อน	ร้อยละ	-1.60	22.23	-15.26	-7.25
มูลค่าการส่งออกผ่านด่านศุลกากร	ล้านบาท	37,115.77	27,555.53	24,674.41	32,870.20
อัตราการเปลี่ยนแปลงจากปีก่อน	ร้อยละ	27.79	-16.54	-27.72	-11.44

ที่มา: ด่านศุลกากรมาบตาพุด

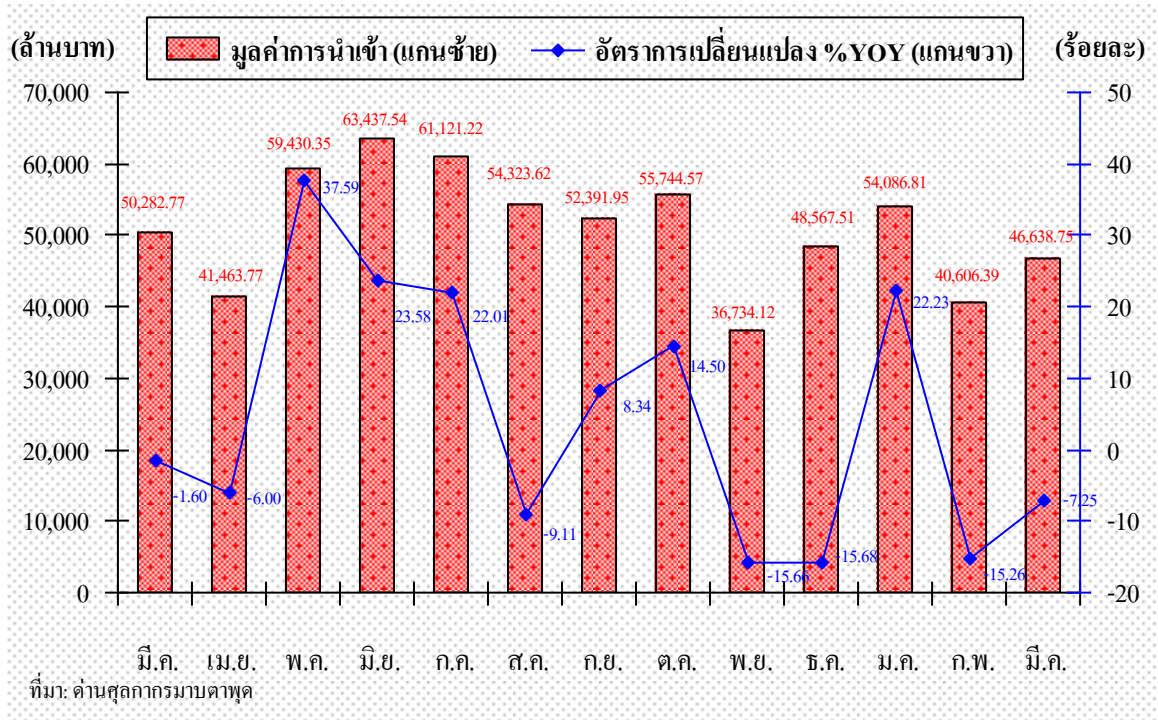
**ตารางที่ 9 แสดงสถิติสินค้านำเข้า-ส่งออกผ่านด่านศุลกากรมาบตาพุด ประจำเดือนมีนาคม 2550**

หน่วย: ล้านบาท

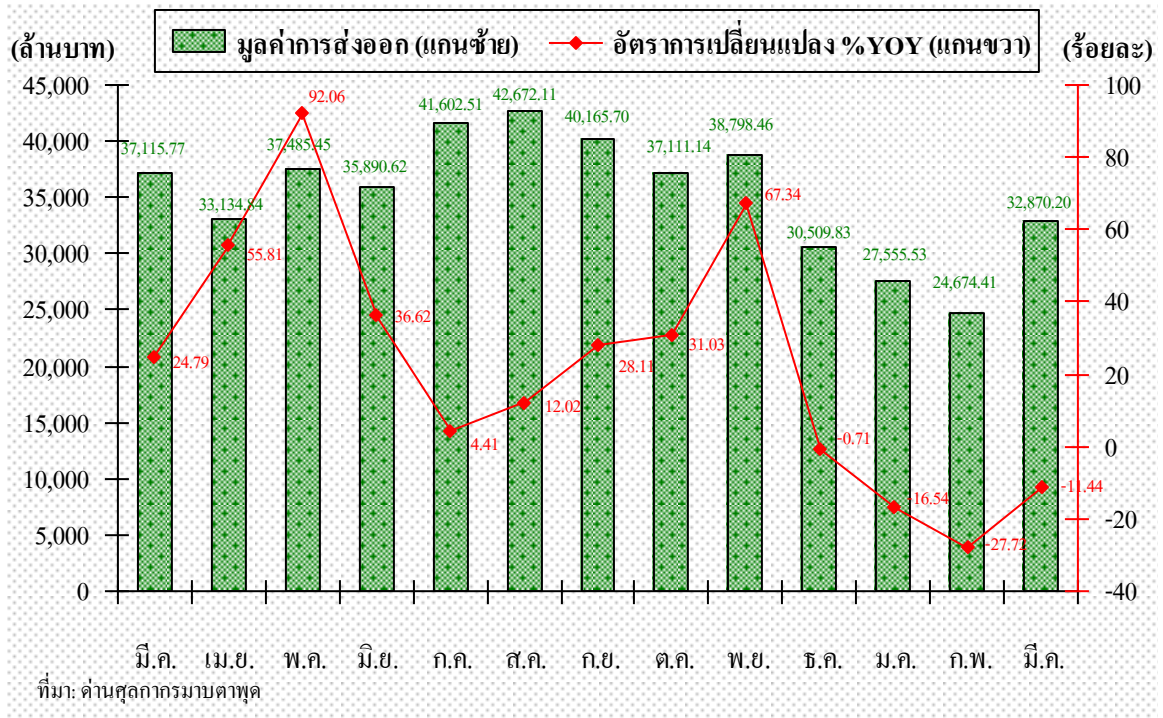
อันดับที่	ชนิดสินค้านำเข้า	มูลค่า	ชนิดสินค้าส่งออก	มูลค่า
1	น้ำมันดิบ	25,419.28	รถบรรทุกทุกชนิดแวนและชนิดปีกอัมพ์	5,185.36
2	แผ่นรีดทำด้วยเหล็กกล้าไม่เป็นสนิม	2,129.42	น้ำมันดีเซลหมุนเร็ว	3,239.22
3	พาราไซลีน	1,993.03	น้ำมันดิบ	2,854.96
4	น้ำมันเบนซินชนิดธรรมดา	1,302.88	น้ำมันเบาและสิ่งปรุงแต่งอื่นๆ	2,715.16
5	สินแร่และหัวแร่ทองแดง	1,242.40	สิ่งก่อสร้างไม่รวมอาคารสำเร็จรูป	2,458.97

ที่มา: ด่านศุลกากรมาบตาพุด

กราฟแสดงอัตราการเปลี่ยนแปลงของมูลค่าการนำเข้าผ่านด่านศุลกากรมาบตาพุด ปี 2549 - 2550



กราฟแสดงอัตราการเปลี่ยนแปลงของมูลค่าการส่งออกผ่านด่านศุลกากรมาบตาพุด ปี 2549 - 2550



## 5. ด้านการเงิน

การเงินในเดือน มีนาคม 2550 ขยายตัวต่อเนื่องเมื่อเปรียบเทียบกับเดือนเดียวกันของปีที่ผ่านมา พิจารณาจาก ปริมาณเงินฝากรวม ของจังหวัดระยอง เท่ากับ 71,025.88 ล้านบาท ขยายตัวร้อยละ 8.56 ซึ่งส่วนใหญ่เป็นเงินฝากจากธนาคารพาณิชย์ แม้ว่าอัตราดอกเบี้ยมีแนวโน้มลดลง และเมื่อพิจารณา ปริมาณสินเชื่อ รวม เท่ากับ 65,960.26 ล้านบาท ขยายตัวร้อยละ 17.60 ซึ่งส่วนใหญ่เป็นสินเชื่อจาก ธนาคารพาณิชย์และธนาคารอาคารสงเคราะห์(ธอส.) ซึ่งเป็นสินเชื่อเพื่ออสังหาริมทรัพย์ สินเชื่อสินเชื่อ บัตรเครดิต และสินเชื่อภาคครัวเรือน ด้านอัตราดอกเบี้ยเงินฝากและสินเชื่อปรับตัวลดลงอย่างต่อเนื่อง สำหรับค่าเงินบาทในเดือนเมษายน 2550 ค่าเงินบาทเฉลี่ยอยู่ที่ 34.87 บาทต่อดอลลาร์ สหรัฐ. แข็งค่าขึ้น จากเดือนมีนาคม 2550 ส่วนหนึ่งจากการขายดอลลาร์ สหรัฐ. ของผู้ส่งออก

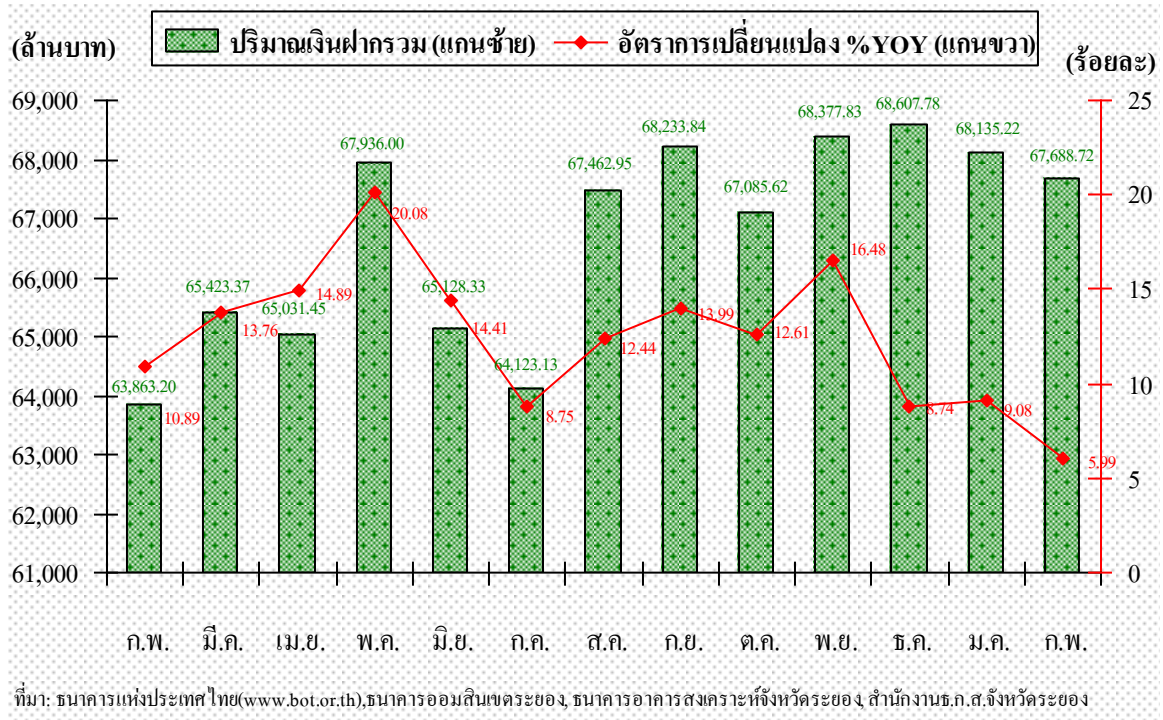
### ตารางที่ 10 แสดงอัตราการเปลี่ยนแปลงปริมาณเงินฝาก

รายการ	หน่วย	2549	2550		
		มี.ค.	ม.ค.	ก.พ.	มี.ค.
ปริมาณเงินฝากรวม	ล้านบาท	65,423.37	68,135.22	67,688.72	71,025.88
อัตราการเปลี่ยนแปลงจากปีก่อน	ร้อยละ	13.76	9.08	5.99	8.56
ปริมาณเงินฝากธนาคารพาณิชย์	ล้านบาท	51,100.00	54,317.00	53,827.00	55,194.00
อัตราการเปลี่ยนแปลงจากปีก่อน	ร้อยละ	15.62	12.43	8.75	8.01
ปริมาณเงินฝากธนาคารออมสิน	ล้านบาท	7,494.00	6,232.00	6,299.00	8,052.00
อัตราการเปลี่ยนแปลงจากปีก่อน	ร้อยละ	4.83	-17.63	-16.93	7.45
ปริมาณเงินฝาก ธอส.	ล้านบาท	983.46	1,232.18	1,284.66	1,295.34
อัตราการเปลี่ยนแปลงจากปีก่อน	ร้อยละ	42.71	22.28	29.11	31.71
ปริมาณเงินฝาก ธ.ก.ส.	ล้านบาท	5,845.91	6,354.04	6,278.06	6,484.54
อัตราการเปลี่ยนแปลงจากปีก่อน	ร้อยละ	6.74	13.91	8.45	10.92

หมายเหตุ : N/A หมายถึง ไม่มีข้อมูล

ที่มา: ธนาคารแห่งประเทศไทย(www.bot.or.th), ธนาคารออมสิน เขตระยอง, ธนาคารอาคารสงเคราะห์จังหวัดระยอง, สำนักงานธนาคารเพื่อการเกษตรและสหกรณ์การเกษตรจังหวัดระยอง

กราฟแสดงอัตราการเปลี่ยนแปลงของปริมาณเงินฝากรวมจังหวัดระยอง ปี 2549 - 2550



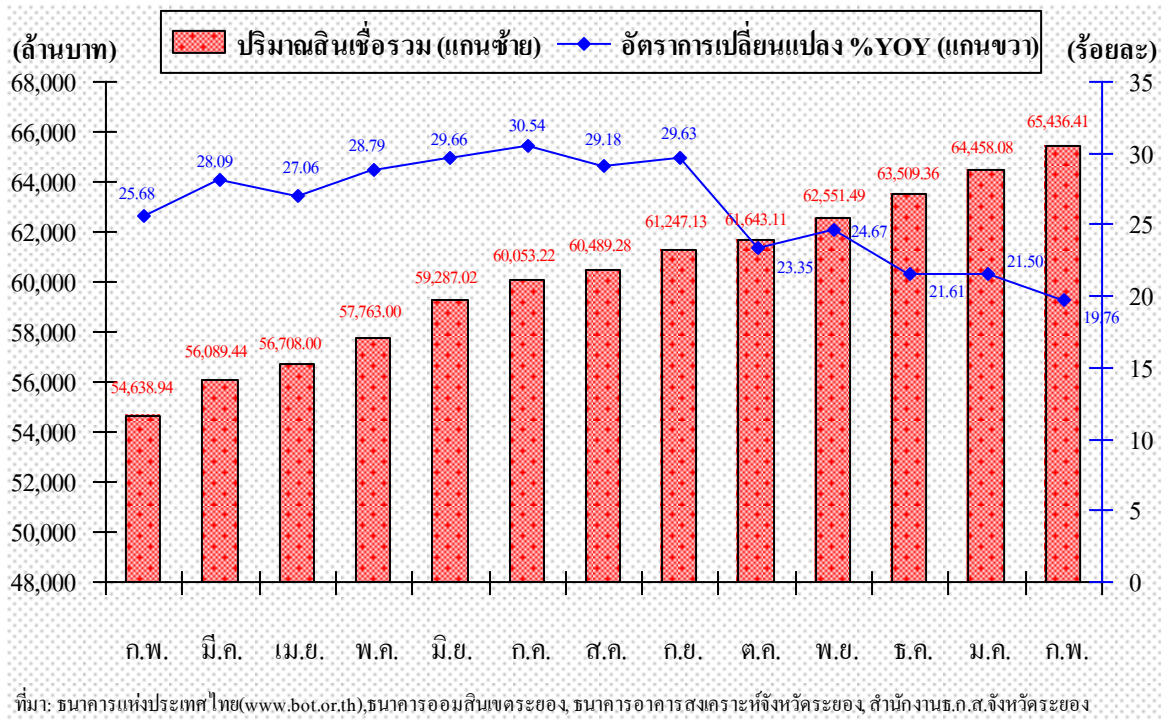
ตารางที่ 11 แสดงอัตราการเปลี่ยนแปลงปริมาณสินเชื่อ

รายการ	หน่วย	2549	2550		
		มี.ค.	ม.ค.	ก.พ.	มี.ค.
ปริมาณสินเชื่อรวม	ล้านบาท	56,089.44	64,458.08	65,436.41	65,960.26
อัตราการเปลี่ยนแปลงจากปีก่อน	ร้อยละ	28.09	21.50	19.76	17.60
ปริมาณสินเชื่อธนาคารพาณิชย์	ล้านบาท	35,283.00	41,155.00	41,989.00	42,334.00
อัตราการเปลี่ยนแปลงจากปีก่อน	ร้อยละ	28.30	25.11	22.97	19.98
ปริมาณสินเชื่อธนาคารออมสิน	ล้านบาท	4,261.00	4,897.00	4,922.00	4,945.00
อัตราการเปลี่ยนแปลงจากปีก่อน	ร้อยละ	24.16	15.99	15.40	16.05
ปริมาณสินเชื่อ ธอส.	ล้านบาท	13,130.67	14,884.12	14,985.12	15,058.62
อัตราการเปลี่ยนแปลงจากปีก่อน	ร้อยละ	35.36	18.26	16.60	14.68
ปริมาณสินเชื่อ ธ.ก.ส.	ล้านบาท	3,414.77	3,521.96	3,540.29	3,622.64
อัตราการเปลี่ยนแปลงจากปีก่อน	ร้อยละ	8.15	5.16	4.85	6.09

หมายเหตุ: N/A หมายถึง ไม่มีข้อมูล

ที่มา: ธนาคารแห่งประเทศไทย(www.bot.or.th), ธนาคารออมสิน นครระยอง, ธนาคารอาคารสงเคราะห์จังหวัดระยอง, สำนักงานธนาคารเพื่อการเกษตรและสหกรณ์การเกษตรจังหวัดระยอง

กราฟแสดงอัตราการเปลี่ยนแปลงของปริมาณสินเชื่อรวมจังหวัดระยอง ปี 2549 - 2550



## 6. ด้านการใช้จ่ายภาครัฐ

การใช้จ่ายภาครัฐในเดือนมีนาคม 2550 ทรงตัวเมื่อเปรียบเทียบกับเดือนเดียวกันของปีที่ผ่านมา โดยพิจารณาจากรายจ่ายประจำจากงบประมาณของส่วนราชการ ขยายตัวร้อยละ 3.72 แต่รายจ่ายลงทุนจากงบประมาณของส่วนราชการ หดตัวร้อยละ 11.44 จึงต้องเร่งรัดให้ส่วนราชการรีบดำเนินการก่อนนี้ ผู้กผันให้แล้วเสร็จ และทำการเบิกจ่ายเพื่อให้เป็นไปตามเป้าหมายที่กำหนด สำหรับรายจ่ายประจำจากงบประมาณและรายจ่ายลงทุนของ องค์กรปกครองส่วนท้องถิ่น หดตัวร้อยละ 17.46 และ 36.87 ตามลำดับ ซึ่งต้องเร่งรัดการเบิกจ่ายให้เป็นไปตามเป้าหมายโดยเร็ว

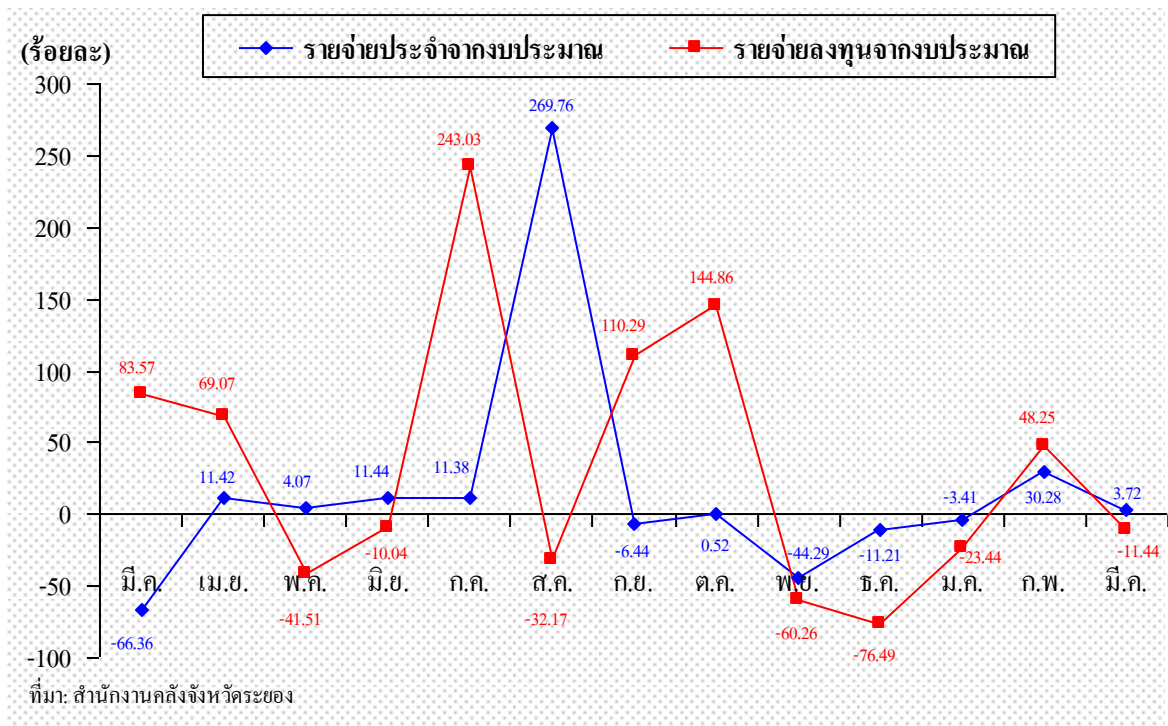


ตารางที่ 12 แสดงอัตราการเปลี่ยนแปลงด้านการใช้จ่ายภาครัฐ

รายการ	หน่วย	2549	2550		
		มี.ค.	ม.ค.	ก.พ.	มี.ค.
รายจ่ายประจำจากงบประมาณ	ล้านบาท	912.04	856.50	1,176.79	945.98
อัตราการเปลี่ยนแปลงจากปีก่อน	ร้อยละ	-66.36	-3.41	30.28	3.72
รายจ่ายลงทุนจากงบประมาณ	ล้านบาท	293.13	87.78	626.15	259.59
อัตราการเปลี่ยนแปลงจากปีก่อน	ร้อยละ	36.02	-23.44	48.25	-11.44
รายจ่ายประจำองค์กรปกครองส่วนท้องถิ่น	ล้านบาท	98.03	80.17	75.64	80.91
อัตราการเปลี่ยนแปลงจากปีก่อน	ร้อยละ	20.62	-24.26	-11.37	-17.46
รายจ่ายลงทุนองค์กรปกครองส่วนท้องถิ่น	ล้านบาท	77.79	33.41	51.77	49.11
อัตราการเปลี่ยนแปลงจากปีก่อน	ร้อยละ	0.82	-21.28	11.62	-36.87

ที่มา: สำนักงานคลังจังหวัดระยอง

กราฟแสดงอัตราการเปลี่ยนแปลงของการใช้จ่ายภาครัฐ ปีงบประมาณ 2549 - 2550



ที่มา: สำนักงานคลังจังหวัดระยอง

## 7. ด้านระดับราคา

ดัชนีราคาผู้บริโภคจังหวัดระยองเดือนมีนาคม 2550 เท่ากับ 122.60 สูงขึ้นร้อยละ 3.72 (กุมภาพันธ์ 2550 เทียบกับกุมภาพันธ์ 2549 สูงขึ้นร้อยละ 4.64) สาเหตุหลักมาจากการสูงขึ้นของดัชนีราคาหมวดอาหารและเครื่องดื่มร้อยละ 4.40 โดยเฉพาะราคา ของข้าว แป้งและผลิตภัณฑ์จากแป้ง ปลาและสัตว์น้ำ ผักสดสูงขึ้น เครื่องประกอบอาหาร เครื่องดื่มไม่มีแอลกอฮอล์ สำหรับดัชนีราคาหมวดอื่นๆไม่ใช่อาหารและเครื่องดื่มสูงขึ้นร้อยละ 3.30 จากการสูงขึ้นของค่าโดยสารสาธารณะ และดัชนีราคาหมวดการตรวจรักษาและบริการส่วนบุคคลร้อยละ 2.20 เป็นต้น

### ตารางที่ 13 แสดงอัตราการเปลี่ยนแปลงด้านระดับราคา

รายการ	หน่วย	2549	2550		
		มี.ค.	ม.ค.	ก.พ.	มี.ค.
ดัชนีราคาผู้บริโภค	ร้อยละ	118.20	121.10	121.80	122.60
อัตราการเปลี่ยนแปลงจากปีก่อน	ร้อยละ	9.14	4.49	4.64	3.72
ดัชนีราคาผู้ผลิต	ร้อยละ	132.90	133.50	135.20	136.50
อัตราการเปลี่ยนแปลงจากปีก่อน	ร้อยละ	7.52	2.14	2.89	2.71

หมายเหตุ: ดัชนีราคาผู้ผลิตไม่สามารถวิเคราะห์ได้ เนื่องจากตัวเลขที่จัดเก็บได้เป็นตัวเลขของระดับประเทศอีกทั้ง

ค่าของดัชนีที่คำนวณได้ใช้พื้นฐานในการคำนวณต่างกันอีก

ที่มา: สำนักงานเศรษฐกิจการค้า กระทรวงพาณิชย์ (www.price.moc.go.th)

ตารางที่ 14 ดัชนีราคาผู้บริโภคของจังหวัดระยอง

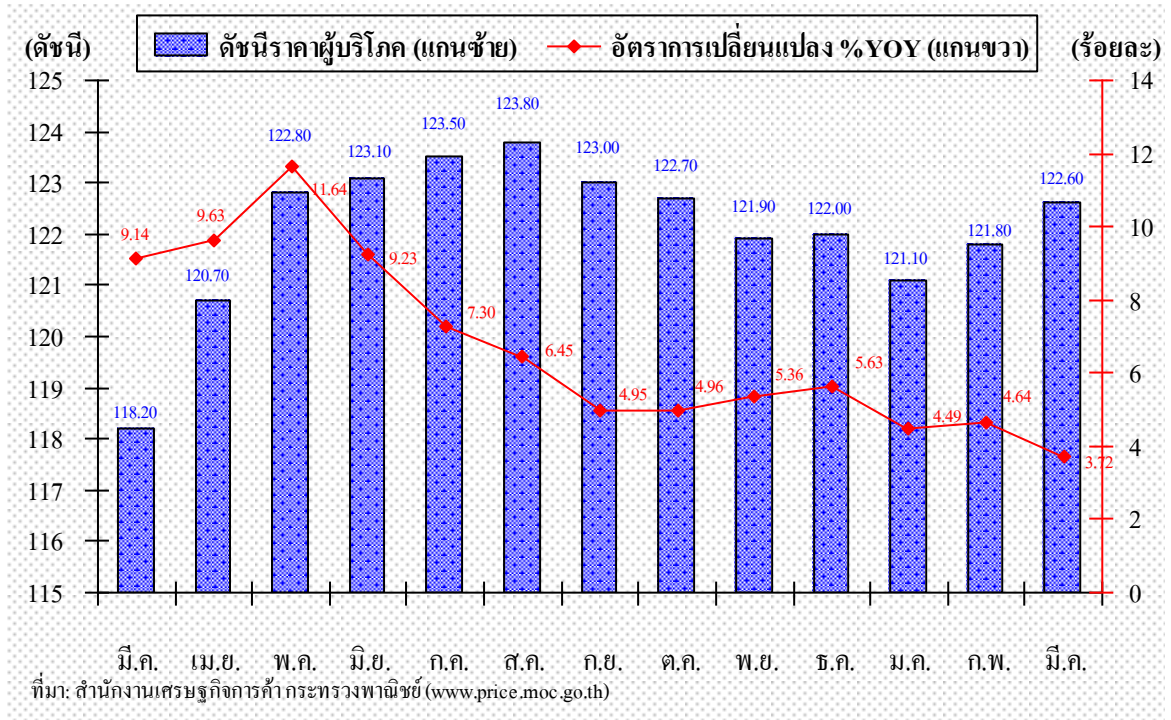
(ปีฐาน พ.ศ.2545 = 100)

หมวด	สัดส่วน น้ำหนัก ปีฐาน	ดัชนี			อัตราการ เปลี่ยนแปลง	
		มี.ค.50	ก.พ.50	มี.ค.49	มี.ค.50/ ก.พ.50	มี.ค.50/ มี.ค.49
<b>รวมทุกรายการ</b>	<b>100.00</b>	<b>122.60</b>	<b>121.80</b>	<b>118.20</b>	<b>0.70</b>	<b>3.72</b>
<b>หมวดอาหารและเครื่องดื่ม</b>	<b>37.93</b>	<b>133.80</b>	<b>133.30</b>	<b>128.20</b>	<b>0.40</b>	<b>4.40</b>
ข้าว แป้งและผลิตภัณฑ์จากแป้ง	4.32	123.50	123.90	115.10	-0.30	7.30
เนื้อสัตว์ เป็ดไก่ และสัตว์น้ำ	7.19	127.10	126.00	129.40	0.90	-1.80
ไข่และผลิตภัณฑ์นม	2.97	126.10	126.80	129.40	-0.60	-2.60
ผักและผลไม้	6.87	188.60	186.60	164.10	1.10	14.90
เครื่องประกอบอาหาร	1.70	120.40	120.40	113.60	0.00	6.00
เครื่องดื่มไม่มีแอลกอฮอล์	2.18	108.80	108.80	103.90	0.00	4.70
อาหารบริโภค-ในบ้าน	4.20	127.10	127.10	127.50	0.00	-0.30
อาหารบริโภค-นอกบ้าน	6.56	113.90	113.90	113.90	0.00	0.00
<b>หมวดอื่น ๆ ไม่ใช่อาหาร และเครื่องดื่ม</b>	<b>62.07</b>	<b>115.70</b>	<b>114.80</b>	<b>112.00</b>	<b>0.80</b>	<b>3.30</b>
หมวดเครื่องนุ่งห่มและรองเท้า	2.77	102.90	102.90	102.70	0.00	0.20
หมวดเคหสถาน	28.36	103.70	103.70	102.80	0.00	0.90
หมวดการตรวจรักษาและบริการส่วนบุคคล	5.22	104.00	104.00	101.80	0.00	2.20
หมวดพาหนะ การขนส่ง และการสื่อสาร	19.09	143.60	140.50	133.50	2.20	7.60
หมวดการบันเทิง การอ่านและการศึกษา	2.69	100.20	100.20	99.80	0.00	0.40
หมวดยาสูบและเครื่องดื่มมีแอลกอฮอล์	3.93	102.80	102.80	102.40	0.00	0.40
<b>ดัชนีราคาผู้บริโภคพื้นฐาน</b>	<b>65.66</b>	<b>107.70</b>	<b>107.70</b>	<b>103.20</b>	<b>0.00</b>	<b>4.40</b>
<b>กลุ่มอาหารสดและพลังงาน</b>	<b>34.34</b>	<b>151.00</b>	<b>148.70</b>	<b>146.70</b>	<b>1.50</b>	<b>2.90</b>
- อาหารสด	21.36	145.90	145.10	137.60	0.60	6.00
- พลังงาน	12.99	159.30	154.70	161.50	3.00	-1.40

หมายเหตุ: ดัชนีราคาผู้บริโภคพื้นฐาน คือ ดัชนีผู้บริโภคชุดทั่วไปที่หักรายการสินค้ากลุ่มอาหาร สดและสินค้ากลุ่มพลังงาน

ที่มา: สำนักดัชนีเศรษฐกิจการค้า สำนักงานปลัดกระทรวงพาณิชย์ กระทรวงพาณิชย์ ([www.price.moc.go.th](http://www.price.moc.go.th))

กราฟแสดงอัตราการเปลี่ยนแปลงของดัชนีราคาผู้บริโภคจังหวัดระยอง ปี 2549 - 2550



## 8. ด้านการจ้างงาน

การจ้างงานในเดือน มีนาคม 2550 ขยายตัวเมื่อเปรียบเทียบกับเดือนเดียวกันของปีที่ผ่านมา พิจารณาจากจำนวนลูกจ้างในระบบประกันสังคม จำนวน 264,559 คน ขยายตัวร้อยละ 5.85 โดยส่วนใหญ่เป็นจำนวนแรงงานในภาคอุตสาหกรรมและหน่วยงานเอกชน สำหรับอัตราของผู้ว่างงานในจังหวัดระยองมีแนวโน้มลดลง และอัตราค่าจ้างขั้นต่ำของจังหวัดระยองอยู่ที่ 161 บาท/วัน

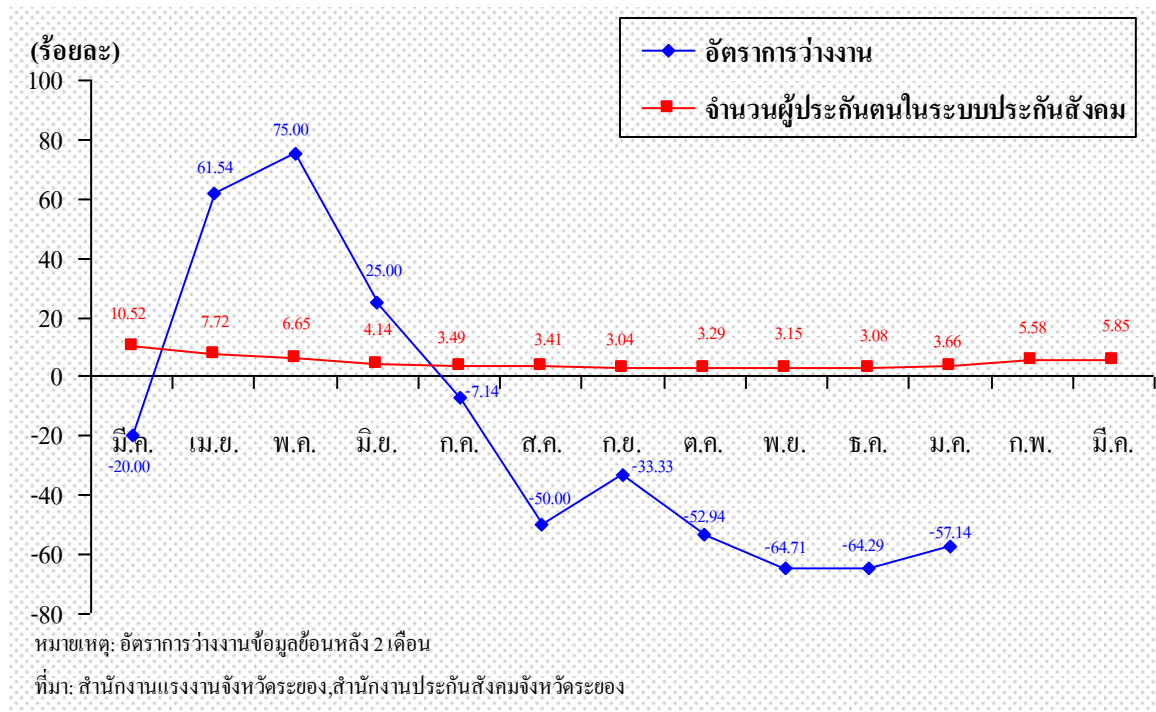
**ตารางที่ 15 แสดงอัตราการเปลี่ยนแปลงด้านการจ้างงาน**

รายการ	หน่วย	2549	2550		
		มี.ค.	ม.ค.	ก.พ.	มี.ค.
อัตราการว่างงาน	ร้อยละ	1.60	0.60	N/A	N/A
อัตราการเปลี่ยนแปลงจากปีก่อน	ร้อยละ	-20.00	-57.14	-	-
จำนวนผู้ประกันตนในระบบประกันสังคม	คน	249,940	257,788	263,228	264,559
อัตราการเปลี่ยนแปลงจากปีก่อน	ร้อยละ	10.52	3.66	5.58	5.85
อัตราค่าจ้างขั้นต่ำ	บาท	155.00	161.00	161.00	161.00
อัตราการเปลี่ยนแปลงจากปีก่อน	ร้อยละ	5.44	3.87	3.87	3.87

หมายเหตุ: N/A คือ ไม่มีข้อมูล

ที่มา: สำนักงานแรงงานจังหวัดระยอง, สำนักงานประกันสังคมจังหวัดระยอง

**กราฟแสดงอัตราการเปลี่ยนแปลงของการจ้างงาน ปี 2549 - 2550**



## รายงานภาวะการคลัง

### บทสรุปผู้บริหาร

#### ด้านรายได้

ในการจัดเก็บรายได้จังหวัดระยองเดือนมีนาคม 2550 มีการจัดเก็บรายได้ทั้งสิ้น 7,351.75 ล้านบาท ต่ำกว่าเดือนเดียวกันในปีที่แล้วร้อยละ 3.63 (ต่ำกว่าประมาณการ ร้อยละ 15.12) การจัดเก็บรายได้ของหน่วยงานที่มีการเปลี่ยนแปลง มีดังนี้

1. สรรพากรพื้นที่ระยอง จัดเก็บรายได้ลดลงร้อยละ 2.25 (ต่ำกว่าประมาณการร้อยละ 14.11)
2. สรรพสามิตพื้นที่ระยอง จัดเก็บรายได้ลดลงร้อยละ 5.87 (ต่ำกว่าประมาณการร้อยละ 18.97)
3. ด้านศุลกากรมาบตาพุด จัดเก็บรายได้เพิ่มขึ้นร้อยละ 0.10 (สูงกว่าประมาณการร้อยละ 18.30)
4. ฆนารักษ์พื้นที่ระยอง จัดเก็บรายได้เพิ่มขึ้นร้อยละ 89.36 (สูงกว่าประมาณการร้อยละ 48.33)
5. ส่วนราชการอื่น จัดเก็บรายได้เพิ่มขึ้นร้อยละ 0.02

ในช่วง 6 เดือนแรกของปีงบประมาณ พ.ศ.2550 (ต.ค.2549-มี.ค. 2550) จังหวัดระยอง จัดเก็บรายได้รวม 44,219.52 ล้านบาท สูงกว่าช่วงเดือนเดียวกันของปีที่แล้วร้อยละ 9.19 (ต่ำกว่าประมาณการร้อยละ 4.18) เนื่องจาก สรรพากรพื้นที่ระยอง จัดเก็บรายได้เพิ่มขึ้นร้อยละ 6.78 สรรพสามิตพื้นที่ระยอง จัดเก็บรายได้เพิ่มขึ้นร้อยละ 12.42 ด้านศุลกากรมาบตาพุด จัดเก็บรายได้เพิ่มขึ้นร้อยละ 21.83 ส่วนราชการอื่น จัดเก็บรายได้เพิ่มขึ้นร้อยละ 0.82 ส่วนฆนารักษ์พื้นที่ระยอง จัดเก็บรายได้ลดลงร้อยละ 73.41

สำหรับรายได้นำส่งคลังสะสมตั้งแต่ต้นปีงบประมาณถึงเดือนมีนาคม 2550 มีรายได้นำส่งคลัง จำนวน 44,838.10 ล้านบาท เป็นรายได้จากภาษีอากร 38,974.74 ล้านบาท คิดเป็นร้อยละ 86.92 รายได้จากการขาย 74.44 ล้านบาท คิดเป็นร้อยละ 0.17 รายได้อื่น 71.37 ล้านบาท คิดเป็นร้อยละ 0.16 และรายได้เงินนอกงบประมาณ 5,717.55 ล้านบาท คิดเป็นร้อยละ 12.75 ของรายได้นำส่งคลังรวมทั้งหมด

#### ด้านรายจ่าย

การเบิกจ่ายเงินงบประมาณจังหวัดระยองเดือนมีนาคม 2550 มีการเบิกจ่ายเงินงบประมาณทั้งสิ้น 1,205.57 ล้านบาท สูงกว่าช่วงเดือนเดียวกันของปีที่แล้ว 0.40 ล้านบาท หรือเพิ่มขึ้นร้อยละ 0.03 โดยมีการเบิกจ่ายงบประจำสูงกว่าช่วงเดือนเดียวกันของปีที่แล้วร้อยละ 33.94

การเบิกจ่ายเงินงบประมาณสะสมตั้งแต่ต้นปีงบประมาณถึงเดือนมีนาคม 2550 มีจำนวนทั้งสิ้น 6,984.65 ล้านบาท ต่ำกว่าช่วงเดือนเดียวกันของปีที่แล้ว 402.96 ล้านบาท หรือลดลงร้อยละ 5.45 โดยมีการเบิกจ่ายงบประจำ 5,503.80 ล้านบาท สูงกว่าช่วงเดือนเดียวกันของปีที่แล้ว 181.18 ล้าน

บาท หรือเพิ่มขึ้นร้อยละ 3.40 และงบประมาณ 1,480.85 ล้านบาท ต่ำกว่าช่วงเดือนเดียวกันของปีที่แล้ว 584.14 ล้านบาท หรือลดลงร้อยละ 28.29

### ฐานะการคลังองค์กรปกครองส่วนท้องถิ่น

รายได้องค์กรปกครองส่วนท้องถิ่นในเดือนมีนาคม 2550 จัดเก็บได้ 345.74 ล้านบาท ขณะที่รายจ่ายขององค์กรปกครองส่วนท้องถิ่นมีทั้งสิ้น 130.03 ล้านบาท ทำให้เงินงบประมาณขององค์กรปกครองส่วนท้องถิ่นจังหวัดระยอง เกินดุล 215.71 ล้านบาท

### สถานการณ์ด้านรายได้

#### ผลการจัดเก็บรายได้เดือนมีนาคม 2550 แยกตามหน่วยงาน

การจัดเก็บรายได้จังหวัดระยองเดือนมีนาคม 2550 ต่ำกว่าเดือนเดียวกันของปีที่แล้ว โดยมีหน่วยงานจัดเก็บรายได้ของกระทรวงการคลัง เช่น สรรพากรพื้นที่ระยอง จัดเก็บรายได้ลดลงได้แก่ อากรแสดมปี ภาษีเงินได้บุคคลธรรมดา ภาษีมูลค่าเพิ่ม และรายได้อื่นๆ ซึ่งหน่วยงานต่างๆ จัดเก็บรายได้แยกตามหน่วยงานสรุปได้ดังนี้

1. สรรพากรพื้นที่ระยอง จัดเก็บได้ 4,329.45 ล้านบาท ต่ำกว่าช่วงเดือนเดียวกันของปีที่แล้ว 99.79 ล้านบาท ลดลงร้อยละ 2.25 (ต่ำกว่าประมาณการร้อยละ 14.11) สำหรับรายละเอียดการจัดเก็บมีดังนี้

- ภาษีมูลค่าเพิ่ม จัดเก็บได้ 3,362.44 ล้านบาท ต่ำกว่าช่วงเดือนเดียวกันของปีที่แล้ว 72.26 ล้านบาท ลดลงร้อยละ 2.10 (ต่ำกว่าประมาณการร้อยละ 14.84)

- ภาษีเงินได้บุคคลธรรมดา จัดเก็บได้ 554.50 ล้านบาท ต่ำกว่าช่วงเดือนเดียวกันของปีที่แล้ว 51.14 ล้านบาท ลดลงร้อยละ 8.44 (ต่ำกว่าประมาณการร้อยละ 18.45) การจัดเก็บภาษีประเภทนี้ส่วนใหญ่เก็บได้จากเงินเดือน ค่ารับจ้างทำงานให้ การรับจ้างทำของและการค้าอสังหาริมทรัพย์ และภาษีหัก ณ ที่จ่าย โดยผู้ประกอบการมีการยื่นชำระภาษีต่ำกว่าปีก่อน ทั้งในส่วนของกลุ่มปิโตรเคมีและกิจการต่อเนื่อง และการให้บริการด้านการจัดการ

- ภาษีเงินได้นิติบุคคล จัดเก็บได้ 363.51 ล้านบาท สูงกว่าช่วงเดือนเดียวกันของปีที่แล้ว 23.55 ล้านบาท เพิ่มขึ้นร้อยละ 6.93 (สูงกว่าประมาณการร้อยละ 1.00) การจัดเก็บภาษีประเภทนี้ส่วนใหญ่จัดเก็บได้จากค่ารับจ้างทำงานให้ การรับจ้างทำของ และการค้าอสังหาริมทรัพย์ ซึ่งมียอดการชำระต่ำกว่าปีก่อนทั้งในส่วนของกลุ่มปิโตรเคมีและกิจการต่อเนื่อง และกลุ่มพลังงาน

- ภาษีธุรกิจเฉพาะ จัดเก็บได้ 40.80 ล้านบาท สูงกว่าช่วงเดือนเดียวกันของปีที่แล้ว 3.20 ล้านบาท เพิ่มขึ้นร้อยละ 8.51 (สูงกว่าประมาณการร้อยละ 2.18) โดยส่วนใหญ่จัดเก็บได้จากการขายอสังหาริมทรัพย์

- *อากรแสตมป์* จัดเก็บได้ 7.79 ล้านบาท ต่ำกว่าช่วงเดือนเดียวกันของปีที่แล้ว 3.12 ล้านบาท ลดลงร้อยละ 28.60 (ต่ำกว่าประมาณการร้อยละ 33.98) ส่วนใหญ่จัดเก็บได้จากการทำนิติกรรมเกี่ยวกับ อสังหาริมทรัพย์และการทำสัญญาตราสารที่ชำระเป็นตัวเงิน

- *รายได้อื่นๆ* จัดเก็บได้ 0.41 ล้านบาท ต่ำกว่าช่วงเดือนเดียวกันของปีที่แล้ว 0.02 ล้านบาท ลดลงร้อยละ 4.65 (สูงกว่าประมาณการร้อยละ 2.50)

**ตารางที่ 16 แสดงผลการจัดเก็บรายได้ของสรรพากรพื้นที่ระยอง แยกตามประเภทภาษี**

**ประจำเดือนมีนาคม 2550**

หน่วย: ล้านบาท

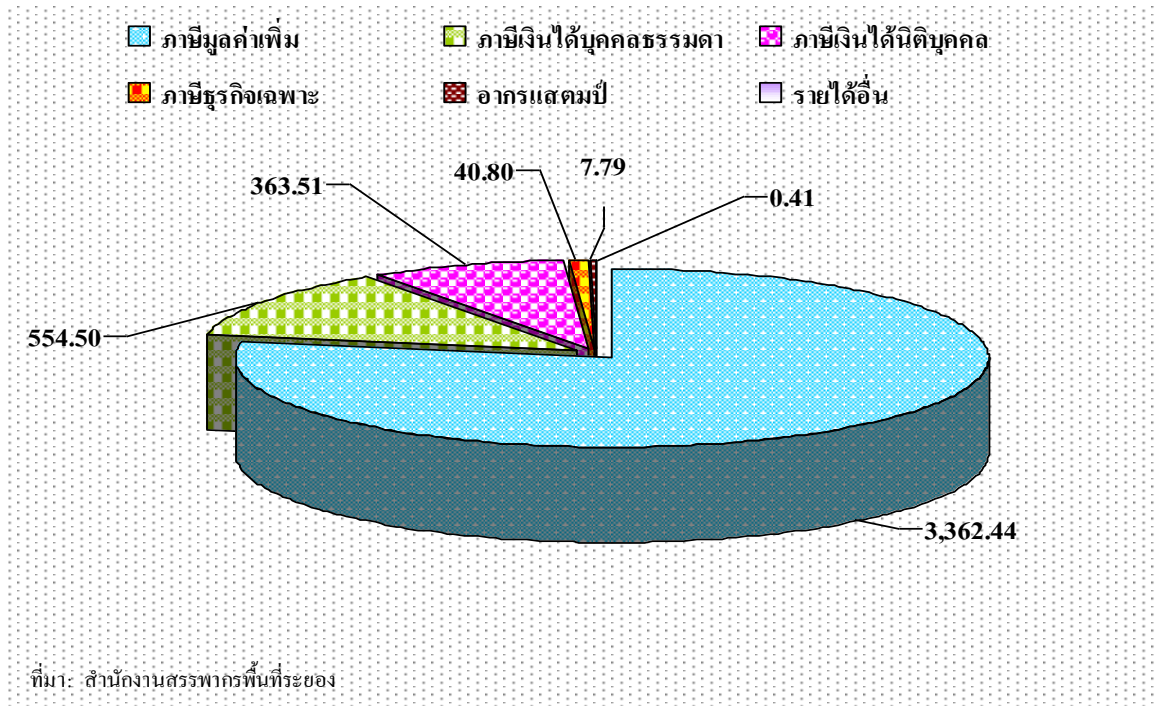
ประเภทภาษี	จำนวนเงิน
ภาษีเงินได้บุคคลธรรมดา	554.50
ภาษีเงินได้นิติบุคคล	363.51
ภาษีมูลค่าเพิ่ม	3,362.44
ภาษีธุรกิจเฉพาะ	40.80
อากรแสตมป์	7.79
รายได้อื่นๆ	0.41
<b>รวม</b>	<b>4,329.45</b>

ที่มา: สำนักงานสรรพากรพื้นที่ระยอง



กราฟแสดงผลการจัดเก็บรายได้ของสรรพากรพื้นที่ระยอง

ประจำเดือนมีนาคม 2550 (หน่วย : ล้านบาท)



2. สรรพสามิตพื้นที่ระยอง จัดเก็บได้ 2,847.63 ล้านบาท ต่ำกว่าช่วงเดือนเดียวกันของปีที่แล้ว 177.65 ล้านบาท หรือลดลงร้อยละ 5.87 (ต่ำกว่าประมาณการร้อยละ 18.97) สำหรับภาษีที่จัดเก็บได้สูงสุด 5 อันดับ ได้แก่

- **ภาษีน้ำมัน** จัดเก็บได้ 2,501.24 ล้านบาท ต่ำกว่าช่วงเดือนเดียวกันของปีที่แล้ว 175.31 ล้านบาท ลดลงร้อยละ 6.55 (ต่ำกว่าประมาณการร้อยละ 21.53) เนื่องจากมีการตั้งเป้าหมายไว้สูง และมีบริษัทผู้ผลิตหยุดการผลิตชั่วคราวเนื่องจากพบว่าการรั่วไหลของหน่วยการผลิต ประกอบกับวันครบกำหนดชำระภาษีของเดือนมีนาคม 2550 ตรงกับวันเสาร์ซึ่งเป็นวันหยุด ยอดรายได้บางส่วนจึงไปปรากฏเป็นยอดรายได้ของเดือนเมษายน 2550

- **ภาษีรถยนต์** จัดเก็บได้ 280.73 ล้านบาท ต่ำกว่าช่วงเดือนเดียวกันของปีที่แล้ว 32.43 ล้านบาท ลดลงร้อยละ 10.36 (ต่ำกว่าประมาณการร้อยละ 5.92) เนื่องจากราคาน้ำมันสูงขึ้น ซึ่งเป็นผลมาจากเหตุการณ์ความไม่สงบในต่างประเทศ รวมถึงอัตราดอกเบี้ยที่เพิ่มสูงขึ้น มีผลทำให้ผู้ซื้อหันไปซื้อรถยนต์มือสองแทน

- **ภาษีเครื่องไฟฟ้า** จัดเก็บได้ 61.95 ล้านบาท สูงกว่าช่วงเดือนเดียวกันของปีที่แล้ว 31.37 ล้านบาท เพิ่มขึ้นร้อยละ 102.58 (สูงกว่าประมาณการร้อยละ 149.90) เนื่องจากบริษัทผู้ผลิตมีการชำระภาษีสำหรับการซื้อแสตมป์เพื่อเตรียมนำไปผลิตสินค้าที่จะออกจำหน่ายในประเทศช่วง Hi Season ทำให้ยอดการชำระภาษีเพิ่มขึ้น

- *ภาษีสุราแช่* จัดเก็บได้ 1.59 ล้านบาท ต่ำกว่าช่วงเดือนเดียวกันของปีที่แล้ว 1.03 ล้านบาท ลดลงร้อยละ 39.31 (สูงกว่าประมาณการร้อยละ 536.00)

- *ภาษีสนามกอล์ฟ* จัดเก็บได้ 1.07 ล้านบาท สูงกว่าช่วงเดือนเดียวกันของปีที่แล้ว 0.06 ล้านบาท เพิ่มขึ้นร้อยละ 5.94 (สูงกว่าประมาณการร้อยละ 1.90) เนื่องจากผู้ประกอบการได้มีการปรับปรุงสถานที่พร้อมทั้งจัดวางกลยุทธ์ต่างๆ ในการบริหารธุรกิจ เพื่อดึงดูดลูกค้าทำให้มีลูกค้าเข้าไปใช้บริการอย่างสม่ำเสมอ

**ตารางที่ 17 แสดงผลการจัดเก็บรายได้ของสรรพสามิตพื้นที่ระยอง แยกตามประเภทภาษี**

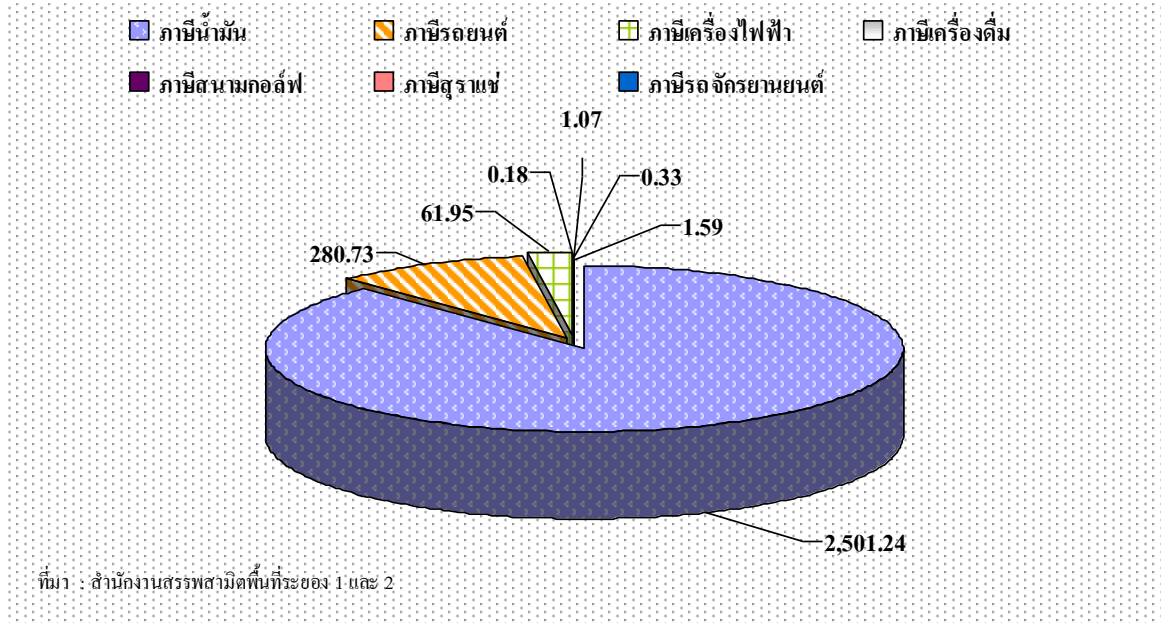
**ประจำเดือนมีนาคม 2550**

หน่วย: ล้านบาท

ประเภทภาษี	จำนวนเงิน
ภาษีสุราแช่	1.59
ภาษีเครื่องดื่ม	0.18
ภาษีน้ำมัน	2,501.24
ภาษีรถยนต์	280.73
ภาษีรถจักรยานยนต์	0.33
ภาษีเครื่องไฟฟ้า	61.95
ภาษีสนามกอล์ฟ	1.07
ภาษีแก้วฯ	0.04
ไนต์คลับ ดิสโก้เธค	0.09
อาบน้ำ อบตัว นวดตัว	0.17
รายได้อื่นๆ	0.24
<b>รวม</b>	<b>2,847.63</b>

ที่มา: สำนักงานสรรพสามิตพื้นที่ระยอง 1 และ 2

**กราฟแสดงผลการจัดเก็บรายได้ของสรรพสามิตพื้นที่ระยอง  
แยกตามประเภทภาษี ประจำเดือนมีนาคม 2550 (หน่วย : ล้านบาท)**



3. **ด้านศุลกากร** จัดเก็บได้ 125.35 ล้านบาท สูงกว่าช่วงเดือนเดียวกันของปีที่แล้ว 0.12 ล้านบาท เพิ่มขึ้นร้อยละ 0.10 (สูงกว่าประมาณการร้อยละ 18.30) ซึ่งเป็นผลมาจากการจัดเก็บอากรขาเข้าเพิ่มขึ้นร้อยละ 0.43

4. **ธนารักษ์พื้นที่ระยอง** จัดเก็บได้ 0.89 ล้านบาท สูงกว่าช่วงเดือนเดียวกันของปีที่แล้ว 0.42 ล้านบาท เพิ่มขึ้นร้อยละ 89.36 (สูงกว่าประมาณการร้อยละ 48.33)

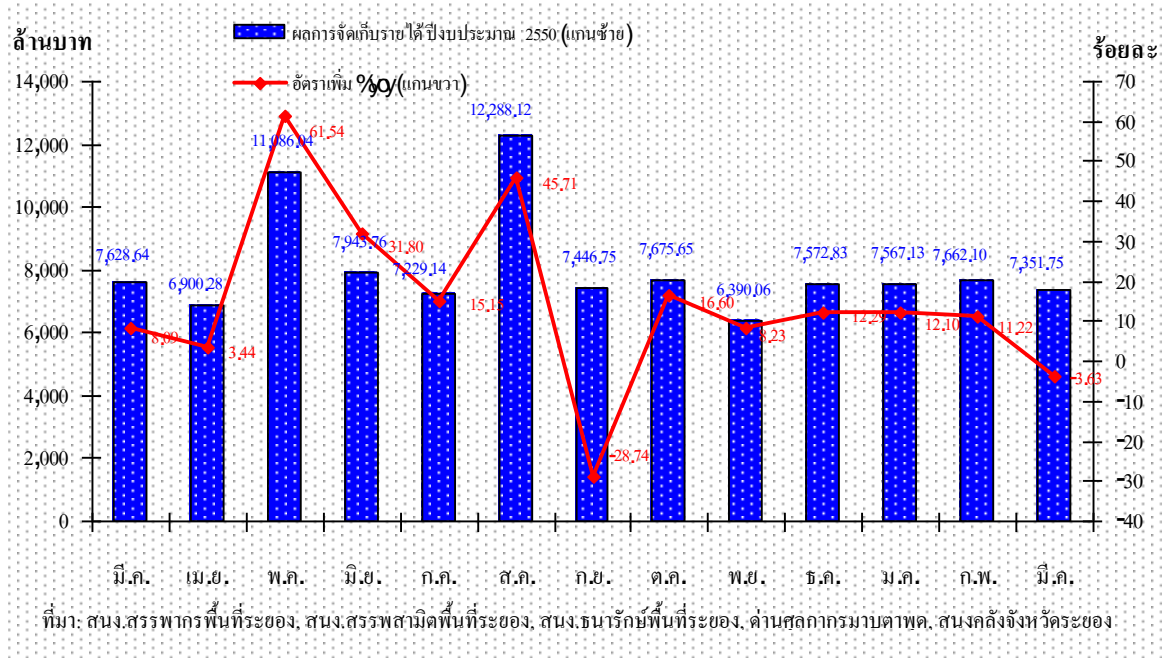
5. **ส่วนราชการอื่น** จัดเก็บได้ 48.43 ล้านบาท สูงกว่าช่วงเดือนเดียวกันของปีที่แล้ว 0.01 ล้านบาท เพิ่มขึ้นร้อยละ 0.02

**ตารางที่ 18 แสดงผลการจัดเก็บรายได้จังหวัดระยอง  
ประจำปีงบประมาณ 2549 กับ ปีงบประมาณ 2550**

รายการ	หน่วย	2549		2550	
		มี.ค.	ม.ค.	ก.พ.	มี.ค.
รายได้จังหวัดระยอง	ล้านบาท	7,624.68	7,567.13	7,662.10	7,351.75
อัตราการเปลี่ยนแปลง	ร้อยละ	8.09	12.10	11.22	-3.63

ที่มา: สนง.สรรพากรพื้นที่ระยอง, สนง.สรรพสามิตพื้นที่ระยอง 1 และ 2, ด้านศุลกากรมาบตาพุด, สนง.ธนารักษ์พื้นที่ระยอง, สนง.คลังจังหวัดระยอง

กราฟแสดงผลการจัดเก็บรายได้จังหวัดระยอง  
ประจำปีงบประมาณ 2549 กับ ปีงบประมาณ 2550



ผลการจัดเก็บรายได้ตั้งแต่ต้นปีงบประมาณ 2550 ถึงสิ้นเดือนมีนาคม 2550

ตารางที่ 19 ผลการจัดเก็บรายได้ของจังหวัดระยองตั้งแต่ต้นปีงบประมาณถึงเดือนมีนาคม 2550

หน่วย: ล้านบาท

ที่มาของรายได้	ปีนี้ (ต.ค.49-มี.ค.50)	ปีที่แล้ว (ต.ค.48-มี.ค.49)	เปรียบเทียบ	
			จำนวน	ร้อยละ
สรรพากรพื้นที่	24,502.01	22,945.71	1,556.30	6.78
สรรพสามิตพื้นที่	18,600.09	16,545.48	2,054.61	12.42
ด้านศุลกากร	814.34	668.41	145.93	21.83
ธนารักษ์พื้นที่	13.94	52.42	-38.48	-73.41
ส่วนราชการอื่น	289.14	286.80	2.34	0.82
<b>รวม</b>	<b>44,219.52</b>	<b>40,498.82</b>	<b>3,720.70</b>	<b>9.19</b>

ที่มา: สนง.สรรพากรพื้นที่ระยอง, สนง.สรรพสามิตพื้นที่ระยอง 1 และ 2, ด้านศุลกากรมาบตาพุด, สนง.ธนารักษ์พื้นที่ระยอง, สนง.คลังจังหวัดระยอง

การจัดเก็บรายได้ของจังหวัดระยองตั้งแต่ต้นปีงบประมาณ พ.ศ.2550 ถึงสิ้นเดือนมีนาคม 2550 สรุปแยกตามหน่วยงาน ได้ดังนี้

1. **สรรพากรพื้นที่ระยอง** จัดเก็บได้ 24,502.01 ล้านบาท สูงกว่าช่วงเดือนเดียวกันของปีที่แล้ว 1,556.30 ล้านบาท เพิ่มขึ้นร้อยละ 6.78 โดยรายละเอียดของภาษีที่จัดเก็บได้มีดังนี้ คือ

- **ภาษีเงินได้บุคคลธรรมดา** จัดเก็บได้ 2,099.25 ล้านบาท สูงกว่าช่วงเดือนเดียวกันของปีที่แล้ว 223.25 ล้านบาท เพิ่มขึ้นร้อยละ 11.90

- **ภาษีเงินได้นิติบุคคล** จัดเก็บได้ 2,405.91 ล้านบาท สูงกว่าช่วงเดือนเดียวกันของปีที่แล้ว 357.70 ล้านบาท เพิ่มขึ้นร้อยละ 21.19

- **ภาษีมูลค่าเพิ่ม** จัดเก็บได้ 20,040.33 ล้านบาท สูงกว่าช่วงเดือนเดียวกันของปีที่แล้ว 906.72 ล้านบาท เพิ่มขึ้นร้อยละ 4.74

- **ภาษีสรรพสามิต** จัดเก็บได้ 252.43 ล้านบาท สูงกว่าช่วงเดือนเดียวกันของปีที่แล้ว 62.44 ล้านบาท เพิ่มขึ้นร้อยละ 32.86

- **อากรแสตมป์** จัดเก็บได้ 62.25 ล้านบาท สูงกว่าช่วงเดือนเดียวกันของปีที่แล้ว 6.30 ล้านบาท เพิ่มขึ้นร้อยละ 11.26

- **รายได้อื่นๆ** จัดเก็บได้ 1.84 ล้านบาท ต่ำกว่าช่วงเดือนเดียวกันของปีที่แล้ว 0.11 ล้านบาท ลดลงร้อยละ 5.64

2. **สรรพสามิตพื้นที่ระยอง** จัดเก็บได้ 18,600.09 ล้านบาท สูงกว่าช่วงเดือนเดียวกันของปีที่แล้ว 2,054.61 ล้านบาท เพิ่มขึ้นร้อยละ 12.42 ภาษีที่จัดเก็บได้สูงสุด 5 อันดับ ได้แก่

- **ภาษีน้ำมัน** จัดเก็บได้ 16,351.11 ล้านบาท สูงกว่าช่วงเดือนเดียวกันของปีที่แล้ว 2,529.87 ล้านบาท เพิ่มขึ้นร้อยละ 18.30

- **ภาษีสรรพสามิต** จัดเก็บได้ 2,017.16 ล้านบาท ต่ำกว่าช่วงเดือนเดียวกันของปีที่แล้ว 538.39 ล้านบาท ลดลงร้อยละ 21.07

- **ภาษีเครื่องไฟฟ้า** จัดเก็บได้ 203.59 ล้านบาท สูงกว่าช่วงเดือนเดียวกันของปีที่แล้ว 75.28 ล้านบาท เพิ่มขึ้นร้อยละ 58.67

- **ภาษีเครื่องดื่ม** จัดเก็บได้ 8.56 ล้านบาท สูงกว่าช่วงเดือนเดียวกันของปีที่แล้ว 7.51 ล้านบาท เพิ่มขึ้นร้อยละ 715.24

- **ภาษีสรรพสามิต** จัดเก็บได้ 6.41 ล้านบาท ต่ำกว่าช่วงเดือนเดียวกันของปีที่แล้ว 11.22 ล้านบาท ลดลงร้อยละ 63.64

3. ด้านศุลกากร จัดเก็บได้ 814.34 ล้านบาท สูงกว่าช่วงเดือนเดียวกันของปีที่แล้ว 145.93 ล้านบาท เพิ่มขึ้นร้อยละ 21.83 ซึ่งเป็นผลมาจากการเก็บภาษีอากรขาเข้าและค่าธรรมเนียมเพิ่มขึ้นร้อยละ 801.84 และ 12.50 ตามลำดับ

4. หนารักษ์พื้นที่ระยอง จัดเก็บได้ 13.94 ล้านบาท ต่ำกว่าช่วงเดือนเดียวกันของปีที่แล้ว 38.48 ล้านบาท ลดลงร้อยละ 73.41

5. ส่วนราชการอื่น จัดเก็บได้ 289.14 ล้านบาท สูงกว่าช่วงเดือนเดียวกันของปีที่แล้ว 2.34 ล้านบาท เพิ่มขึ้นร้อยละ 0.82

**ตารางที่ 20 แสดงยอดการนำส่งเงินรายได้แผ่นดินแยกตามประเภทรายได้**

หน่วยล้านบาท

ประเภทรายได้	ต.ค.49-ก.พ.50	มี.ค.50	รวมทั้งสิ้น	ร้อยละ
รายได้ภาษีอากร	34,547.32	4,427.42	38,974.74	86.92
รายได้จากการขาย	64.76	9.68	74.44	0.17
รายได้อื่น	66.43	4.94	71.37	0.16
รวม	34,678.51	4,442.04	39,120.55	87.25
รายได้เงินนอกงบประมาณ	5,071.80	645.75	5,717.55	12.75
รวม	5,071.80	645.75	5,717.55	12.75
<b>รวมทั้งสิ้น</b>	<b>39,750.31</b>	<b>5,087.79</b>	<b>44,838.10</b>	<b>100.00</b>

ที่มา: ศูนย์เทคโนโลยีและสารสนเทศ กรมบัญชีกลาง และรายงานผลการเบิกจ่ายจากระบบ GFMS

สำหรับรายได้นำส่งคลังสะสมตั้งแต่ต้นปีงบประมาณถึงเดือนมีนาคม 2550 มีรายได้นำส่งคลังจำนวน 44,838.10 ล้านบาท เป็นรายได้จากภาษีอากร 38,974.74 ล้านบาท คิดเป็นร้อยละ 86.92 รายได้จากการขาย 74.44 ล้านบาท คิดเป็นร้อยละ 0.17 รายได้อื่น 71.37 ล้านบาท คิดเป็นร้อยละ 0.16 และรายได้เงินนอกงบประมาณ 5,717.55 ล้านบาท คิดเป็นร้อยละ 12.75 ของรายได้นำส่งคลังรวมทั้งหมด

สถานการณ์ด้านรายจ่าย

ผลการเบิกจ่ายเงินงบประมาณจังหวัดระยอง ประจำเดือนมีนาคม 2550

การเบิกจ่ายเงินงบประมาณจังหวัดระยองเดือนมีนาคม 2550 มีการเบิกจ่ายเงินงบประมาณทั้งสิ้น 1,205.57 ล้านบาท สูงกว่าช่วงเดือนเดียวกันของปีที่แล้ว 0.40 ล้านบาท หรือเพิ่มขึ้นร้อยละ 0.03 โดยมีการเบิกจ่ายงบประจำสูงกว่าช่วงเดือนเดียวกันของปีที่แล้วร้อยละ 33.94

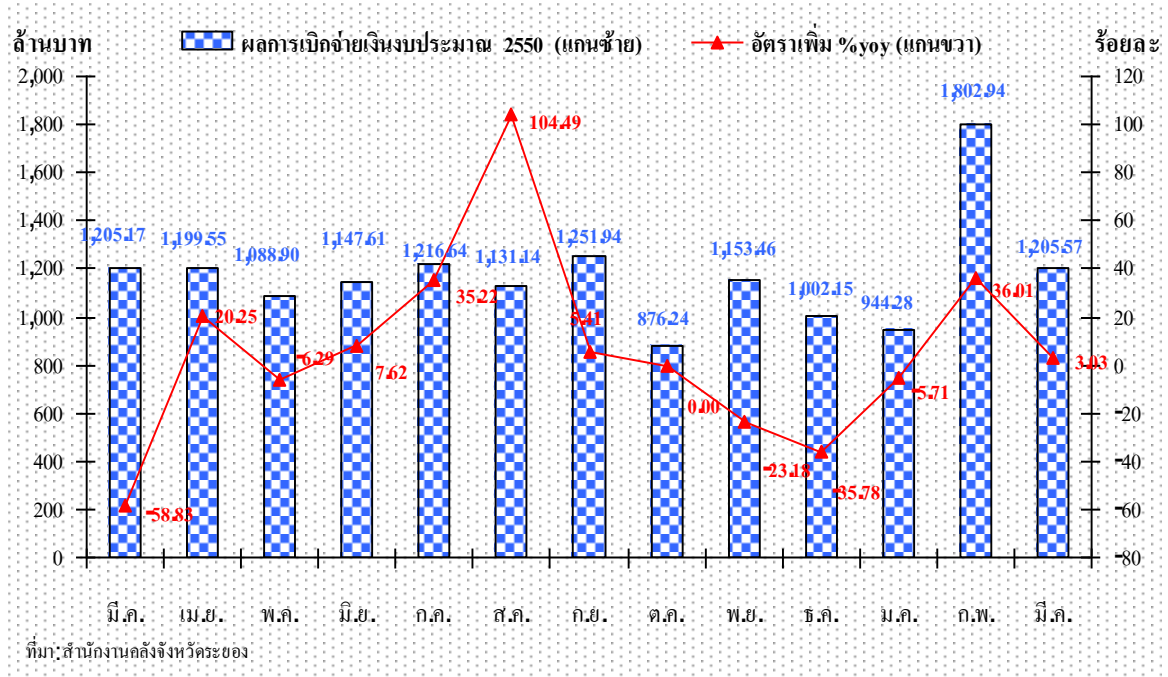
ตารางที่ 21 การเบิกจ่ายเงินงบประมาณประจำเดือนมีนาคม 2550

หน่วย: ล้านบาท

รายการ	เบิกจ่ายจริงปีปัจจุบัน (1)	เบิกจ่ายจริงปีที่แล้ว (2)	เปรียบเทียบเบิกจ่ายจริงปีปัจจุบันกับปีที่แล้ว	
			จำนวน (3) = (1) - (2)	ร้อยละ (4) = (3)/(2)*100
<b>1. รายจ่ายจริงปีปัจจุบัน</b>	<b>1,142.13</b>	<b>1,083.16</b>	<b>58.97</b>	<b>5.44</b>
1.1 งบประจำ	945.98	912.04	33.94	3.72
1.2 งบลงทุน	196.15	171.12	25.03	14.63
<b>2. รายจ่ายปีก่อน</b>	<b>63.44</b>	<b>122.01</b>	<b>-58.57</b>	<b>-48.00</b>
2.1 งบประจำ	-	-	-	-
2.2 งบลงทุน	63.44	122.01	-58.57	-48.00
<b>3. รวมการเบิกจ่าย</b>	<b>1,205.57</b>	<b>1,205.17</b>	<b>0.40</b>	<b>0.03</b>
3.1 งบประจำ	945.98	912.04	33.94	3.72
3.2 งบลงทุน	259.59	293.13	-33.54	-11.44

ที่มา: ศูนย์เทคโนโลยีและสารสนเทศ กรมบัญชีกลาง และรายงานผลการเบิกจ่ายจากระบบ GFMIS

กราฟแสดงอัตราการเปลี่ยนแปลงผลการเบิกจ่ายเงินงบประมาณจังหวัดระยอง  
ปีงบประมาณ 2549 - 2550



**การเบิกจ่ายงบประมาณ** หน่วยงานที่มีผลการเบิกจ่ายงบประมาณสูงสุด 5 อันดับ ได้แก่

- กองทัพเรือ เบิกจ่ายจำนวน 3,767.38 ล้านบาท
- สำนักงานคณะกรรมการการศึกษาขั้นพื้นฐาน เบิกจ่ายจำนวน 734.74 ล้านบาท
- สำนักงานปลัดกระทรวงสาธารณสุข เบิกจ่ายจำนวน 246.59 ล้านบาท
- สำนักงานตำรวจแห่งชาติ เบิกจ่ายจำนวน 186.10 ล้านบาท
- สำนักงานคณะกรรมการการอาชีวศึกษา เบิกจ่ายจำนวน 51.79 ล้านบาท

**การเบิกจ่ายงบลงทุน** หน่วยงานที่มีผลการเบิกจ่ายงบลงทุนสูงสุด 5 อันดับ ได้แก่

- กรมส่งเสริมการปกครองท้องถิ่น เบิกจ่ายจำนวน 527.90 ล้านบาท
- กรมชลประทาน เบิกจ่ายจำนวน 222.25 ล้านบาท
- กรมทางหลวง เบิกจ่ายจำนวน 142.89 ล้านบาท
- กรมทางหลวงชนบท เบิกจ่ายจำนวน 5.21
- กองทัพเรือ เบิกจ่ายจำนวน 1.44 ล้านบาท



**ผลการเบิกจ่ายเงินงบประมาณสะสมตั้งแต่ต้นปีถึงเดือนมีนาคม 2550**

การเบิกจ่ายเงินงบประมาณสะสมตั้งแต่ต้นปีงบประมาณถึงเดือนมีนาคม 2550 มีจำนวนทั้งสิ้น 6,984.65 ล้านบาท ต่ำกว่าช่วงเดือนเดียวกันของปีที่แล้ว 402.96 ล้านบาท หรือลดลงร้อยละ 5.45 โดยมีการเบิกจ่ายงบประจำ 5,503.80 ล้านบาท สูงกว่าช่วงเดือนเดียวกันของปีที่แล้ว 181.18 ล้านบาท หรือเพิ่มขึ้นร้อยละ 3.40 และงบลงทุน 1,480.85 ล้านบาท ต่ำกว่าช่วงเดือนเดียวกันของปีที่แล้ว 584.14 ล้านบาท หรือลดลงร้อยละ 28.29

**ตารางที่ 22 การเบิกจ่ายเงินงบประมาณสะสมตั้งแต่ต้นปีถึงเดือนมีนาคม 2550**

หน่วย: ล้านบาท

รายการ	เบิกจ่ายจริง ปีปัจจุบัน	เบิกจ่ายจริง ปีที่แล้ว	เปรียบเทียบเบิกจ่ายจริง ปีปัจจุบันกับปีที่แล้ว	
			จำนวน	ร้อยละ
<b>1. รายจ่ายจริงปีปัจจุบัน</b>	<b>6,404.96</b>	<b>6,489.63</b>	<b>-84.67</b>	<b>-1.30</b>
1.1 งบประจำ	5,503.80	5,322.62	181.18	3.40
1.2 งบลงทุน	901.16	1,167.01	-265.85	-22.78
<b>2. รายจ่ายปีก่อน</b>	<b>579.69</b>	<b>897.98</b>	<b>-318.29</b>	<b>-35.45</b>
2.1 งบประจำ	-	-	-	-
2.1 งบลงทุน	579.69	897.98	-318.29	-35.45
<b>3. รวมการเบิกจ่าย</b>	<b>6,984.65</b>	<b>7,387.61</b>	<b>-402.96</b>	<b>-5.45</b>
3.1 งบประจำ	5,503.80	5,322.62	181.18	3.40
3.2 งบลงทุน	1,480.85	2,064.99	-584.14	-28.29

ที่มา: ศูนย์เทคโนโลยีและสารสนเทศ กรมบัญชีกลาง และรายงานผลการเบิกจ่ายจากระบบ GFMS

# ความคืบหน้าการเบิกจ่ายงบประมาณประจำปี 2550 และงบประมาณตามยุทธศาสตร์ พ.ศ. 2549

การวิเคราะห์งบประมาณตามแหล่งเงิน จังหวัดระยองได้รับงบประมาณโดยมีแหล่งเงิน จำนวนการเบิกจ่าย และสถานะโครงการสรุปได้ดังนี้

แหล่งเงินงบประมาณ รายจ่าย	จำนวนเงิน (ล้านบาท)	เบิกจ่าย ณ 31 มี.ค. 50		รายละเอียด
		จำนวน	ร้อยละ	
1. งบผ่านส่วนราชการต้นสังกัด	9,157.70	6,404.97	69.94	- งบประมาณเบิกจ่ายตามแผนงาน และโครงสร้างเศรษฐกิจด้านความ มั่นคงเป็นอันดับหนึ่ง - งบลงทุนเบิกจ่ายงานด้าน สนับสนุนเงินอุดหนุนให้องค์กร ปกครองส่วนท้องถิ่น
2. งบกลางงบประมาณ ตามยุทธศาสตร์การพัฒนา จังหวัด	443.00 (ใช้จริง 441.84)	359.30	81.32	มี 81 โครงการ อยู่ระหว่าง การดำเนินงานและการเบิกจ่ายเงิน
3. งบเงินอุดหนุนค่าใช้จ่าย ในการบริหารจัดการของ จังหวัดแบบบูรณาการ (CEO)	10.32	10.31	99.90	มี 14 โครงการ ดำเนินการแล้ว เสร็จและเบิกจ่ายเงินเสร็จสิ้นทุก โครงการ

**งบกลางโครงการยุทธศาสตร์การพัฒนาจังหวัดระยอง ประจำปีงบประมาณ พ.ศ. 2549**

(วงเงิน 40,000 ล้านบาท) กลุ่มจังหวัดภาคตะวันออกและจังหวัดระยอง ๒ ได้รับจัดสรรจำนวน 443,000,000.00 บาท โดยอนุมัติโครงการจำนวน 81 โครงการ ดังนี้

ชื่อโครงการ	ผู้รับผิดชอบ	งบประมาณที่ได้รับ	ผลการเบิกจ่าย	หมายเหตุ
<b>โครงการกลุ่มจังหวัดภาคตะวันออก (ชลบุรี, ระยอง, จันทบุรี, ตราด)</b>				
1. โครงการจัดตั้งตลาดกลางยางพาราภาค ตะวันออก จังหวัดระยอง	สนง.เกษตรและสหกรณ์จังหวัดระยอง	30,000,000.00 (งปม.ที่ใช้จริง =23,503,719.42)	16,248,278.42	7,255,441.00 (เงินเหลือจ่าย =6,496,280.58)
2. โครงการพัฒนาการผลิตและเพิ่มมูลค่ายางพารา	สนง.เกษตรจังหวัดระยอง	4,393,800.00 (งปม.ที่ใช้จริง =3,955,816.00)	3,955,816.00	0.00 (เงินเหลือจ่าย =437,984.00)
3. โครงการพัฒนาคุณภาพยางอัดก้อนมาตรฐาน	ศูนย์วิจัยพืชไร่ระยอง	4,606,200.00 (งปม.ที่ใช้จริง =4,131,429.35)	4,131,429.35	0.00 (เงินเหลือจ่าย =474,770.65)
4. โครงการศึกษาผลกระทบสิ่งแวดล้อมและออกแบบรายละเอียดถนนท่องเที่ยวบนเกาะเสม็ด ต.เพ อ.เมือง จ.ระยอง	สนง.ทางหลวงชนบทจังหวัดระยอง	10,000,000.00	10,000,000.00	0.00
5. โครงการปรับปรุงพื้นที่บริเวณอุทยานแห่งชาติเขาแหลมหญ้า-เกาะเสม็ด ตำบลเพ อำเภอเมือง จังหวัดระยอง	สนง.โยธาธิการและผังเมืองจังหวัดระยอง	13,500,000.00 (งปม.ที่ใช้จริง =11,653,945.46)	2,436,000.00	9,217,945.46 (เงินเหลือจ่าย =1,846,054.54)
6. โครงการปรับปรุงภูมิทัศน์บริเวณอาคารสัมมนาและที่พักเยาวชนเกาะเสม็ด ตำบลเพ อำเภอเมือง จังหวัดระยอง	สนง.โยธาธิการและผังเมืองจังหวัดระยอง	1,800,000.00 (งปม.ที่ใช้จริง =1,760,160.00)	1,760,160.00	0.00 (เงินเหลือจ่าย =39,840.00)
7. โครงการก่อสร้างท่าเทียบเรือท่องเที่ยวบริเวณบ้านเพและเกาะเสม็ด ระยะที่ 2	อำเภอเมืองระยอง	13,884,400.00 (งปม.ที่ใช้จริง =13,849,400.00)	6,924,700.00	6,924,700.00 (เงินเหลือจ่าย =35,000.00)
8. โครงการวางและจัดทำผังพื้นที่เฉพาะเกาะเสม็ด	สนง.โยธาธิการและผังเมืองจังหวัดระยอง	1,772,000.00 (งปม.ที่ใช้จริง =1,763,279.75)	1,763,279.75	0.00 (เงินเหลือจ่าย =8,720.25)

ชื่อโครงการ	ผู้รับผิดชอบ	งบประมาณที่ได้รับ	ผลการเบิกจ่าย	หมายเหตุ
9. โครงการจัดทำระบบการจัดการห่วงโซ่อุปทาน (Supply Chain Management Software) สำหรับกลุ่มจังหวัดภาคตะวันออก เพื่อการลดต้นทุนด้านโลจิสติกส์ (Logistics Costs)	สำนักงานจังหวัดระยอง	20,000,000.00	20,000,000.00	0.00
10. โครงการจัดตั้งโรงงานผลิตปุ๋ยอินทรีย์	สถานีพัฒนาที่ดินจังหวัดระยอง	20,000,000.00 (งปม.ที่ใช้จริง = 18,497,993.22)	18497,993.22	0.00 (เงินเหลือจ่าย = 1,502,006.78)
11. โครงการพัฒนาระบบตรวจสอบมาตรฐานวัตถุอันตราย	ศูนย์วิจัยและพัฒนาประมงชายฝั่งระยอง	15,000,000.00 (งปม.ที่ใช้จริง =13,256,855.36)	13,256,855.36	0.00 (เงินเหลือจ่าย =1,743,144.64)
12. โครงการก่อสร้างอาคารบังคับน้ำคลองจิก ต.เชิงเนิน อ.เมือง จ.ระยอง	โครงการชลประทานระยอง	4,000,000.00 (งปม.ที่ใช้จริง = 3,989,000.00)	3,989,000.00	0.00 (เงินเหลือจ่าย = 11,000.00)
13. โครงการก่อสร้างสถานีสูบน้ำบ้านทะเลหารใหญ่ ต.แม่ น้ำคู อ.ปลวกแดง จ.ระยอง	โครงการชลประทานระยอง	6,000,000.00 (งปม.ที่ใช้จริง =5,978,780.00)	5,978,780.00	0.00 (เงินเหลือจ่าย =21,220)
<b>รวมโครงการกลุ่มจังหวัดภาคตะวันออกทั้งสิ้น 13 โครงการ</b>		<b>144,956,400.00</b> (งปม.ที่ใช้จริง <b>=132,340,378.56)</b>	<b>108,942,292.10</b>	<b>23,398,086.46</b> (เงินเหลือจ่าย <b>=12,616,021.44)</b>
<b>โครงการจังหวัดระยอง</b>				
14. โครงการก่อสร้างระบบส่งน้ำด้วยท่อบ้านทุ่งโพธิ์	โครงการชลประทานระยอง	40,000,000.00 (งปม.ที่ใช้จริง =39,037,360.64)	39,037,360.64	0.00 (เงินเหลือจ่าย =962,639.36)
15. โครงการก่อสร้างระบบประปาผิวดินและปรับปรุงระบบประปาหมู่บ้านเพื่อแก้ไขปัญหาภัยแล้ง ต.บางบุตร อ.บ้ายค่าย	อำเภอบ้านค่าย	16,000,000.00 (งปม.ที่ใช้จริง =15,989,500.00)	15,989,500.00	0.00 (เงินเหลือจ่าย =10,500.00)
16. โครงการก่อสร้างระบบประปาหมู่บ้านแบบผิวดินขนาดใหญ่ บ้านคลองป่าหวาย หมู่ที่ 4 ต.หนองไร่ อ.ปลวกแดง	อำเภอปลวกแดง	3,500,000.00 (งปม.ที่ใช้จริง =3,499,500.00)	3,499,500.00	0.00 (เงินเหลือจ่าย =500.00)

ชื่อโครงการ	ผู้รับผิดชอบ	งบประมาณที่ได้รับ	ผลการเบิกจ่าย	หมายเหตุ
17. โครงการพัฒนาแหล่งน้ำเพื่อใช้ในการเกษตร ต.ป่ายูบใน อ.วังจันทร์	อำเภอวังจันทร์	1,517,800.00 (งปม.ที่ใช้จริง =1,517,000.00)	1,517,000.00	0.00 (เงินเหลือจ่าย =800.00)
18. โครงการขุดสระเก็บน้ำดิบเพื่อผลิตน้ำประปาและวางระบบท่อประปาเทศบาลตำบลปลวกแดง	อำเภอปลวกแดง	10,000,000.00 (งปม.ที่ใช้จริง =9,997,000.00)	9,997,000.00	0.00 (เงินเหลือจ่าย =3,000.00)
19. โครงการปรับปรุงเปลี่ยนท่อจ่ายน้ำประปาในเขตเทศบาลตำบลเมืองแกลง	อำเภอแกลง	8,000,000.00 (งปม.ที่ใช้จริง =7,877,188.88)	7,877,188.88	0.00 (เงินเหลือจ่าย =122,811.12)
20. โครงการสร้างฝายน้ำแบบ มข.2527 ในเขต อ.วังจันทร์ 8 แห่ง	อำเภอวังจันทร์	14,016,000.00 (13,994,000.00)	13,994,000.00	0.00 (เงินเหลือจ่าย =22,000.00)
21. โครงการฝึกอบรมพัฒนาบุคลากรทางด้านเทคโนโลยีสารสนเทศและการสื่อสารจังหวัดระยอง	สำนักงานจังหวัดระยอง	212,000.00	212,000.00	0.00
22. โครงการสร้างจิตสำนึกการท่องเที่ยวเชิงนิเวศน์ สำหรับนักเรียนในสังกัดสำนักงานเขตพื้นที่การศึกษาระยอง เขต 1	สนง.เขตพื้นที่การศึกษาของเขต 1	600,000.00	600,000.00	0.00
23. โครงการโรงเรียนรีสอร์ท สพท. ระยอง 2 (School Resort)	สนง.เขตพื้นที่การศึกษาของเขต 2	560,000.00	560,000.00	0.00
24. โครงการพัฒนาหลักสูตรท้องถิ่นเรื่องการอนุรักษ์พะยูน หูฉลามและป่าชายเลนทะเลน้ำแดง	สนง.เขตพื้นที่การศึกษาของเขต 2	270,000.00	270,000.00	0.00
25. โครงการก่อสร้างโรงพยาบาลชุมชนขนาด 30 เตียงเพื่อรองรับการขยายโครงสร้างพื้นฐานการจัดบริการสาธารณสุขในเขตกิ่งอำเภอนิคมพัฒนา จังหวัดระยอง	สนง.สาธารณสุขจังหวัดระยอง	64,660,000.00 (งปม.ที่ใช้จริง = 62,811,560.00)	10,958,051.00	51,853,509.00 (เงินเหลือจ่าย =1,848,440.00)
26. โครงการปรับปรุงต่อเติมห้องแยกสำหรับผู้ป่วยติดเชื้อ	โรงพยาบาลบ้านฉาง	2,200,000.00 (งปม.ที่ใช้จริง =1,885,800.00)	1,885,800.00	0.00 (เงินเหลือจ่าย =314,200.00)

ชื่อโครงการ	ผู้รับผิดชอบ	งบประมาณที่ได้รับ	ผลการเบิกจ่าย	หมายเหตุ
27. โครงการจัดตั้งศูนย์รองรับอุบัติเหตุ อุบัติภัย และบริการสุขภาพอาชีวอนามัย จังหวัดระยอง โรงพยาบาลมาตาพุด	โรงพยาบาล มาตาพุด	22,790,000.00 (งปม.ที่ใช้จริง =22,720,603.43)	17,473,103.43	5,247,500.00 (เงินเหลือจ่าย =69,396.57)
28. โครงการอาหารปลอดภัยและยกระดับผลิตภัณฑ์สุขภาพจังหวัดระยอง	สนง.สาธารณสุข จังหวัดระยอง	1,354,000.00 (งปม.ที่ใช้จริง =1,051,783.00)	1,051,783.00	0.00 (เงินเหลือจ่าย 302,217.00)
29. โครงการพัฒนาระบบบริการการแพทย์ฉุกเฉินเพื่อรองรับการท่องเที่ยวจังหวัดระยอง	สนง.สาธารณสุข จังหวัดระยอง	11,184,700.00 (งปม.ที่ใช้จริง =9,571,016.32)	9,571,016.32	0.00 (เงินเหลือจ่าย =1,613,683.68)
30. โครงการสร้างสุขภาพของชุมชนจังหวัดระยอง	สนง.สาธารณสุข จังหวัดระยอง	5,307,600.00 (งปม.ที่ใช้จริง =4,911,778.54)	4,911,778.54	0.00 (เงินเหลือจ่าย =395,821.46)
31. โครงการศูนย์สารสนเทศข้อมูลอาชญากรรม ตำรวจจังหวัดระยอง	ตำรวจภูธร จังหวัดระยอง	5,500,000.00 (งปม.ที่ใช้จริง =5,484,694.48)	5,484,694.48	0.00 (เงินเหลือจ่าย =15,305.52)
32. โครงการพัฒนาจัดการสถานแสดงพันธุ์สัตว์น้ำระยองเพื่อการท่องเที่ยวอย่างยั่งยืน	ศูนย์วิจัยและพัฒนา ประมงทะเลอ่าวไทย ฝั่งตะวันออก	4,378,200.00 (งปม.ที่ใช้จริง =4,308,817.84)	4,308,817.84	0.00 (เงินเหลือจ่าย =69,382.16)
33. โครงการสร้างแหล่งอาศัยสัตว์น้ำทะเล	สนง.ประมง จังหวัดระยอง	8,000,000.00 (งปม.ที่ใช้จริง =7,981,000.00)	7,981,000.00	0.00 (เงินเหลือจ่าย =19,000.00)
34. โครงการควบคุมป้องกันโรคระบาดในสัตว์น้ำ	สนง.ประมง จังหวัดระยอง	1,300,000.00 (งปม.ที่ใช้จริง =860,000.00)	860,000.00	0.00 (เงินเหลือจ่าย =440,000.00)
35. โครงการตรวจสอบฟาร์มมาตรฐานแบบยั่งยืน	สนง.ปศุสัตว์ จังหวัดระยอง	995,200.00 (งปม.ที่ใช้จริง =979,166.44)	979,166.44	0.00 (เงินเหลือจ่าย =16,033.56)
36. โครงการการจดทะเบียนและตรวจรับรองแปลง GAP	ศูนย์วิจัยพืชไร่ระยอง	960,000.00 (งปม.ที่ใช้จริง =777,073.32)	777,073.32	0.00 (เงินเหลือจ่าย =182,926.68)

ชื่อโครงการ	ผู้รับผิดชอบ	งบประมาณที่ได้รับ	ผลการเบิกจ่าย	หมายเหตุ
37. โครงการวิจัยและพัฒนาการผลิตไม้ผลให้ปลอดภัยจากสารพิษ	ศูนย์วิจัยพืชไร่ระยอง	1,148,600.00 (งปม. ที่ใช้จริง =765,413.02)	765,413.02	0.00 (เงินเหลือจ่าย =383,186.98)
38. โครงการปรับระดับผิวทางหลวงหมายเลข 3145 สายเพ-แหลมแม่พิมพ์	แขวงทางหลวงระยอง	15,900,000.00 (งปม. ที่ใช้จริง =13,799,862.02)	13,799,862.02	0.00 (เงินเหลือจ่าย =2,100,137.98)
39. โครงการเสริมประสิทธิภาพและศักยภาพผู้ประกอบการ OTOP ในการบริหารจัดการและพัฒนาคุณภาพ เพื่อยกระดับมาตรฐานผลิตภัณฑ์ OTOP	สนง.พัฒนาชุมชนจังหวัดระยอง	400,000.00	400,000.00	0.00
40. โครงการพัฒนาศักยภาพกองทุนหมู่บ้านและเครือข่าย เพื่อยกระดับรายได้ครัวเรือนยากจน	สนง.พัฒนาชุมชนจังหวัดระยอง	332,700.00	332,700.00	0.00
41. โครงการแก้ไขปัญหาคความยากจน (ด้านเกษตรกรรม)	สนง.เกษตรและสหกรณ์จังหวัดระยอง	4,982,500.00 (งปม. ที่ใช้จริง =4,982,499.34)	4,892,499.34	0.00 (เงินเหลือจ่าย =0.66)
42. โครงการงานแสดงสินค้า Burapha Export Fair	สนง.พาณิชย์จังหวัดระยอง	1,036,500.00	1,036,500.00	0.00
43. โครงการสำรวจออกแบบรายละเอียดและสำรวจอสังหาริมทรัพย์สายแยกทางหลวงหมายเลข 3 (สี่แยก PMY)- ถนนเรียบทะเลระยอง อ.เมือง จ.ระยอง ระยะทาง 2.00 กม.	สนง.ทางหลวงชนบทจังหวัดระยอง	3,000,000.00	1,620,000.00	1,380,000.00
44. โครงการศึกษาผลกระทบสิ่งแวดล้อมและออกแบบรายละเอียดถนนเลียบริมทะเลแหลมเจริญ-หาดแม่รำพึง	สนง.ทางหลวงชนบทจังหวัดระยอง	8,000,000.00	8,000,000.00	0.00
45. โครงการสำรวจสถิติด้านการท่องเที่ยวจังหวัดระยอง	ททท.สำนักงานภาคกลาง เขต 4	500,000.00	500,000.00	0.00
46. โครงการก่อสร้างศูนย์ฝึกอาชีพและพัฒนาฝีมือตำบลบ้านค่าย	อำเภอบ้านค่าย	1,500,000.00	1,500,000.00	0.00

ชื่อโครงการ	ผู้รับผิดชอบ	งบประมาณที่ได้รับ	ผลการเบิกจ่าย	หมายเหตุ
47. โครงการพัฒนาศูนย์ผลิตสินค้า OTOP ตำบลหนองไร่	อำเภอปลวกแดง	450,000.00 (งปม. ที่ใช้จริง =449,500.00)	449,500.00	0.00 (เงินเหลือจ่าย =500.00)
48. โครงการปรับปรุงพื้นที่วิจัยทรัพยากรทางทะเลชายฝั่งอ่าวไทยฝั่งทะเลตะวันออก (เกาะมันใน) จังหวัดระยอง	สนง. โยธาธิการและผังเมืองจังหวัดระยอง	6,000,000.00 (งปม. ที่ใช้จริง =5,953,899.49)	5,953,899.49	0.00 (เงินเหลือจ่าย =46,100.51)
49. โครงการวางและจัดทำผังพื้นที่เฉพาะชายฝั่งทะเลจังหวัดระยองบริเวณแหลมแม่พิมพ์และบริเวณใกล้เคียง	สนง. โยธาธิการและผังเมืองจังหวัดระยอง	10,177,200.00 (งปม. ที่ใช้จริง =10,146,000.00)	10,146,000.00	0.00 (เงินเหลือจ่าย =31,200.00)
50. โครงการป่าปลูกสุป่าใหญ่จังหวัดระยอง	สนง. ทรัพยากรธรรมชาติและสิ่งแวดล้อมจังหวัดระยอง	3,260,600.00 (งปม. ที่ใช้จริง =3,126,300.00)	3,126,300.00	0.00 (เงินเหลือจ่าย =134,300.00)
51. โครงการก่อสร้างระบบประปาผิวดินขนาดใหญ่ บ้านคลองดิน หมู่ที่ 1 ต.ห้วยทับมอญ	กิ่งอำเภอเขาชะเมา	3,000,000.00 (งปม. ที่ใช้จริง =2,999,000.00)	2,999,000.00	0.00 (เงินเหลือจ่าย =1,000.00)
52. โครงการขุดลอกสระประปา หมู่ที่ 1 ต.ห้วยทับมอญ	กิ่งอำเภอเขาชะเมา	1,800,000.00 (งปม. ที่ใช้จริง =1,785,000.00)	1,785,000.00	0.00 (เงินเหลือจ่าย =15,000.00)
53. โครงการขยายโรงสูบน้ำพร้อมติดตั้งระบบอัตโนมัติผิวดิน บ้านคลองหิน หมู่ที่ 1 ต.ห้วยทับมอญ	กิ่งอำเภอเขาชะเมา	1,900,000.00 (งปม. ที่ใช้จริง =1,899,000.00)	1,899,000.00	0.00 (เงินเหลือจ่าย =1,000.00)
54. โครงการขุดลอกหน้าฝายคลองมะงั่ว หมู่ที่ 4 ต.ห้วยทับมอญ	กิ่งอำเภอเขาชะเมา	800,000.00	800,000.00	0.00
55. โครงการขุดลอกคลองยางเอน หมู่ที่ 6 ต.ห้วยทับมอญ	กิ่งอำเภอเขาชะเมา	800,000.00	800,000.00	0.00
56. โครงการขุดลอกหน้าฝายประชาอาสา บ้านห้อยหัว ม.8 ต.ห้วยทับมอญ	กิ่งอำเภอเขาชะเมา	700,000.00 (งปม. ที่ใช้จริง =696,900.00)	696,900.00	0.00 (เงินเหลือจ่าย =3,100.00)



ชื่อโครงการ	ผู้รับผิดชอบ	งบประมาณที่ได้รับ	ผลการเบิกจ่าย	หมายเหตุ
57. โครงการก่อสร้างฝายคลองน้ำเขียว ตอนบน หมู่ 3 ต.เขาน้อย	กิ่งอำเภอเขาชะเมา	1,000,000.00 (งปม.ที่ใช้จริง =999,000.00)	999,000.00	0.00 (เงินเหลือจ่าย =1,000.00)
58. โครงการขุดลอกสระน้ำบ้านสามแยก น้ำเป็น หมู่ที่ 1 ต.น้ำเป็น	กิ่งอำเภอเขาชะเมา	1,500,000.00	1,500,000.00	0.00
59. โครงการก่อสร้างฝายน้ำล้นคลองตาดัง หมู่ 1	กิ่งอำเภอเขาชะเมา	720,000.00	720,000.00	0.00
60. โครงการก่อสร้างฝายน้ำล้น คลองน้ำใส หมู่ที่ 2 ต.น้ำเป็น	กิ่งอำเภอเขาชะเมา	950,000.00	950,000.00	0.00
61. โครงการก่อสร้างฝายน้ำล้น คลองชุมชนพระ หมู่ที่ 3 ต.น้ำเป็น	กิ่งอำเภอเขาชะเมา	930,000.00	930,000.00	0.00
62. โครงการสร้างฝายน้ำล้น คลองตาดัง หมู่ที่ 6 ต.น้ำเป็น	กิ่งอำเภอเขาชะเมา	900,000.00	900,000.00	0.00
63. โครงการก่อสร้างฝายคลองสำรอง ตอนกลาง ม.5 ต.เขาน้อย	กิ่งอำเภอเขาชะเมา	525,000.00	525,500.00	0.00
64. โครงการก่อสร้างฝายคลองสำรอง ตอนกลาง ม.5 ต.เขาน้อย	กิ่งอำเภอเขาชะเมา	525,000.00	525,500.00	0.00
65. โครงการก่อสร้างฝายกักน้ำพร้อมท่อ ลอดเหลี่ยมคอนกรีตเสริมเหล็ก ชนิด 2 ช่องทาง บริเวณเขาภูธร-เขาห้วยมะหาด- กิ่งอำเภอนิคมพัฒนา	อำเภอบ้านฉาง	2,000,000.00	2,000,000.00	0.00
<b>รวมโครงการจังหวัดระยอง ทั้งสิ้น 52 โครงการ</b>		<b>298,043,600.00</b> (งปม.ที่ใช้จริง =288,918,416.76)	<b>230,437,407.76</b>	<b>58,481,009.00</b> (เงินเหลือจ่าย =9,125,183.24)
<b>โครงการกลุ่มจังหวัดภาคตะวันออกและจังหวัด ระยองทั้งสิ้น 65 โครงการ</b>		<b>443,000,000.00</b> (งปม.ที่ใช้จริง =421,258,795.32)	<b>339,379,699.86</b>	<b>81,879,095.46</b> (เงินเหลือจ่าย =21,741,204.68)

- เงินเหลือจ่ายจากโครงการที่ดำเนินงานเสร็จเรียบร้อยแล้วจำนวน 21,741,204.68 บาท จึงนำมาจัดทำโครงการใหม่ ดังต่อไปนี้

ชื่อโครงการ	ผู้รับผิดชอบ	งบประมาณที่ได้รับ	ผลการเบิกจ่าย	หมายเหตุ
1. โครงการระบายสับประคอกผู้บริโภคระยอง	สนง.อุตสาหกรรม จังหวัดระยอง	612,000.00 (งปม.ที่ใช้จริง =326,311.00)	326,311.00	0.00 (เงินเหลือจ่าย 285,689.00)
2. โครงการก่อสร้างระบบกรองน้ำประปาผิวดินสำหรับชุมชนและนักเรียนพิการ	โรงเรียนระยอง ปัญญานุกูล	1,231,890.00 (งปม.ที่ใช้จริง =1,220,000.00)	1,220,000.00	0.00 (เงินเหลือจ่าย =11,890.00)
3. โครงการขุดสระน้ำ หมู่ 6 ต.สำนักท้อน อ.บ้านฉาง	อำเภอบ้านฉาง	1,496,520.00 (งปม.ที่ใช้จริง =1,496,500.00)	1,496,500.00	0.00 (เงินเหลือจ่าย =20.00)
4. โครงการก่อสร้างระบบประปาแบบผิวดินขนาดกลาง บริเวณสะพานมา หมู่ที่ 7 ต.กระแสบน อ.แกลง	อำเภอแกลง	1,950,000.00 (งปม.ที่ใช้จริง =1,949,000.00)	1,949,000.00	0.00 (เงินเหลือจ่าย =1,000.00)
5. โครงการก่อสร้างถนนคอนกรีตเสริมไม้ไผ่สายคลองป่าไม้-เขาวงเวียน หมู่ที่ 6 ต.กระแสบน อ.แกลง	อำเภอแกลง	1,000,000.00 (งปม.ที่ใช้จริง = 999,000.00)	999,000.00	0.00 (เงินเหลือจ่าย = 1,000.00)
6. โครงการก่อสร้างถนนลาดยางสายขุขตาแห้ง-สี่แยกท่าเสา หมู่ที่ 4 และหมู่ที่ 8 ต.ป่าขุขตา อ.วังจันทร์	อำเภอวังจันทร์	1,700,000.00 (งปม.ที่ใช้จริง =1,699,500.00)	1,699,500.00	0.00 (เงินเหลือจ่าย =500.00)
7. โครงการก่อสร้างถนนลาดยางผิวเรียบ (CAPE SEAL) สายสหกรณ์-เขาหวาย หมู่ที่ 4 และหมู่ที่ 6 ต.พลองตาเอี่ยม เชื่อมหมู่ 7 ต.ชุมแสง อ.วังจันทร์	อำเภอวังจันทร์	1,500,000.00 (งปม.ที่ใช้จริง =1,499,500.00)	1,499,500.00	0.00 (เงินเหลือจ่าย =500.00)
8. โครงการก่อสร้างถนนคอนกรีตเสริมเหล็กซอยบ้านลุงตัด หมู่ 1 ต.วังจันทร์ อ.วังจันทร์	อำเภอวังจันทร์	500,000.00	500,000.00	0.00
9. โครงการก่อสร้างถนนลาดยางผิวเรียบ (CAPE SEAL) สายศรีโสภณ-วังโพล หมู่ 7 ต.ชุมแสง อ.วังจันทร์	อำเภอวังจันทร์	1,000,000.00 (งปม.ที่ใช้จริง =999,500.00)	999,500.00	0.00 (เงินเหลือจ่าย =500.00)

ชื่อโครงการ	ผู้รับผิดชอบ	งบประมาณที่ได้รับ	ผลการเบิกจ่าย	หมายเหตุ
10. โครงการก่อสร้างปรับปรุงคุณภาพผลผลิตทางการเกษตร หมู่ที่ 6 ต.ช้างม้อ	กิ่งอำเภอเขาชะเมา	1,000,000.00	1,000,000.00	0.00
11. โครงการก่อสร้างระบบประปาที่ว่าการกิ่งอำเภอนิคมพัฒนา จังหวัดระยอง	กิ่งอำเภอนิคมพัฒนา	1,500,000.00 (งปม.ที่ใช้จริง =1,499,370.00)	1,499,370.00	0.00 (เงินเหลือจ่าย =630.00)
12. โครงการจัดหาสารรูปโภคตลาดกลางยางพาราภาคตะวันออก จังหวัดระยอง	สนง.เกษตรและสหกรณ์จังหวัดระยอง	1,162,000.00	500,000.00	662,000.00
13. โครงการติดตั้งไฟฟ้าแสงสว่าง	แขวงทางหลวงระยอง	1,870,810.00	1,870,810.00	0.00
14. โครงการบริการประชาชนจังหวัดระยอง	สำนักงานจังหวัดระยอง	509,860.00 (งปม.ที่ใช้จริง =509,842.00)	509,842.00	0.00 (เงินเหลือจ่าย =18.00)
15. โครงการศึกษาความเป็นไปได้ในการก่อสร้างถนนแสดวัฒนธรรมทางอุตสาหกรรม และหอคอยจังหวัดระยอง	สำนักงานจังหวัดระยอง	3,690,000.00	3,690,000.00	0.00
16. โครงการติดตั้งไฟฟ้าประดับอาคารศูนย์ราชการจังหวัดระยอง	สำนักงานจังหวัดระยอง	166,000.00	166,000.00	0.00
<b>รวมโครงการใหม่ 16 โครงการ</b>		<b>20,889,080.00</b> (งปม.ที่ใช้จริง = 20,587,333.00)	<b>19,925,333.00</b>	<b>662,000.00</b> (เงินเหลือจ่าย = 301,747.00)
<b>รวมโครงการทั้งหมด 81 โครงการ</b>		<b>443,000,000.00</b> (งปม.ที่ใช้จริง =441,846,128.32)	<b>359,305,032.86</b>	<b>82,541,095.46</b> (งปม.คงเหลือ =1,153,871.68)

ที่มา: สำนักงานจังหวัดระยอง

ค่าใช้จ่ายในการบริหารจัดการของจังหวัดแบบบูรณาการ (งบCEO) จังหวัดระยองได้รับจัดสรร  
จำนวน 10,320,000 บาท อนุมัติจ่ายโครงการจำนวน 14 โครงการ ดังนี้

ชื่อโครงการ	ผู้รับผิดชอบ	งบประมาณที่ได้รับ	ผลการเบิกจ่าย	หมายเหตุ
<b>1. การแก้ไขปัญหาเร่งด่วนของจังหวัด</b>				
1.1 โครงการป้องกันและแก้ไขปัญหา ทุเรียนด้วยคุณภาพออกสู่ตลาด	สนง.เกษตรและ สหกรณ์จังหวัดระยอง	100,200.00 (งปม.ที่ใช้จริง =100,180.00)	100,180.00	0.00 (เงินเหลือจ่าย =20.00)
รวม 1 โครงการ		<b>100,200.00</b> (งปม.ที่ใช้จริง =100,180.00)	<b>100,180.00</b>	<b>0.00</b> (เงินเหลือจ่าย =20.00)
<b>2. โครงการสนับสนุนนโยบายรัฐบาล</b>				
2.1 โครงการส่งเสริมกระบวนการจัดทำ แผนชุมชนและบัญชีครัวเรือนแก้ความยากจน คนระยอง	สนง.พัฒนาชุมชน จังหวัดระยอง	513,800.00	513,800.00	0.00
2.2 โครงการขยายตลาดส่งออกสินค้า เกษตรและสินค้าเกษตรแปรรูปสู่ตลาด สหรัฐอเมริกา	สนง.พาณิชย์ จังหวัดระยอง	621,500.00	621,500.00	0.00
2.3 โครงการฝึกกำลังภาครัฐ-ภาค ประชาชนสร้างสังคมปลอดภัย	ตำรวจภูธร จังหวัดระยอง	1,700,000.00 (งปม.ที่ใช้จริง =1,699,308.34)	1,699,608.34	0.00 (เงินเหลือจ่าย= 691.66)
รวม 3 โครงการ		<b>2,835,300.00</b> (งปม.ที่ใช้จริง =2,834,608.34)	<b>2,834,608.34</b>	<b>0.00</b> (เงินเหลือจ่าย =691.66)
<b>3. การเพิ่มประสิทธิภาพการบริหารจัดการ</b>				
<b>3.1 ด้านการพัฒนาบุคลากร</b>				
3.1.1 โครงการประชุมเชิงปฏิบัติการ การถ่ายทอดตัวชี้วัดและเป้าหมายระดับองค์กร สู่ระดับบุคคล	สำนักงาน จังหวัดระยอง	300,000.00	300,000.00	0.00

ชื่อโครงการ	ผู้รับผิดชอบ	งบประมาณที่ได้รับ	ผลการเบิกจ่าย	หมายเหตุ
3.1.2 โครงการฝึกอบรมผู้บริหาร การเปลี่ยนแปลง (Change Management ) ระดับปฏิบัติ	สำนักงาน จังหวัดระยอง	400,000.00	400,000.00	0.00
3.1.3 โครงการอบรมเชิงปฏิบัติการด้าน การตลาด และการประชาสัมพันธ์มุ่งเน้น กลุ่มเป้าหมายนักท่องเที่ยว	ศูนย์การท่องเที่ยวกีฬา และนันทนาการ จังหวัดระยอง	180,000.00	180,000.00	0.00
3.1.4 โครงการพัฒนาผู้นำการเปลี่ยนแปลง หลักสูตร “การบริหารการเปลี่ยนแปลง (Change Management)” สำหรับผู้บริหารฯ	สำนักงานจังหวัด ระยอง	1,080,000.00	1,080,000.00	0.00
<b>รวม 4 โครงการ</b>		<b>1,960,000.00</b>	<b>1,960,000.00</b>	<b>0.00</b>
<b>3.2 ด้านการบริหารจัดการ</b>				
3.2.1 โครงการสำรวจและจัดทำผลิตภัณฑ์ มวลรวมจังหวัดระยอง (GPP) ปีงบประมาณ 549	สำนักงานคลัง จังหวัดระยอง	1,500,000.00	1,500,000.00	0.00
3.2.2 โครงการเพิ่มประสิทธิภาพการบริหาร งานจังหวัดแบบบูรณาการ จังหวัดระยอง ประจำปีงบประมาณ พ.ศ.2549	สำนักงานจังหวัด ระยอง	1,272,040.00	1,272,040.00	0.00
<b>รวม 2 โครงการ</b>		<b>2,772,040.00</b>	<b>2,772,040.00</b>	<b>0.00</b>
<b>3.3 ด้านการจัดการทำข้อมูลระบบและติดตามประเมินผล</b>				
3.3.1 โครงการจัดจ้างที่ปรึกษา ติดตามและ ประเมินผลการปฏิบัติราชการ จังหวัดระยอง	สำนักงานจังหวัด ระยอง	750,000.00	750,000.00	0.00
3.3.2 โครงการติดตามผลการดำเนินงานการ ถ่ายทอดตัวชี้วัดและเป้าหมายระดับองค์กรสู่ ระดับบุคคล	สำนักงานจังหวัด ระยอง	314,833.00	314,763.00	70.00
<b>รวม 2 โครงการ</b>		<b>1,064,833.00</b>	<b>1,064,763.00</b>	<b>70.00</b>
<b>3.4 ด้านอื่นๆ</b>				
3.4.1 โครงการติดตั้งระบบดับเพลิงอัตโนมัติ ด้วยสารเคมี ศูนย์ราชการจังหวัดระยอง	สำนักงาน จังหวัดระยอง	787,627.00	787,627.00	0.00

ชื่อโครงการ	ผู้รับผิดชอบ	งบประมาณที่ได้รับ	ผลการเบิกจ่าย	หมายเหตุ
3.4.2 โครงการจัดงานมหกรรมเศรษฐกิจพอเพียง	ที่ทำการปกครองจังหวัดระยอง	800,000.00	800,000.00	0.00
รวม 2 โครงการ		1,587,627.00	1,587,627.00	0.00
รวมโครงการทั้งสิ้น 14 โครงการ		10,320,000.00 (งปม.ที่ใช้จริง =10,319,288.34)	10,319,218.34	70.00 (เงินเหลือจ่าย =711.66)

ที่มา: สำนักงานจังหวัดระยอง

## นโยบายรัฐบาล

### 1. สินค้าหนึ่งตำบลหนึ่งผลิตภัณฑ์ (OTOP)

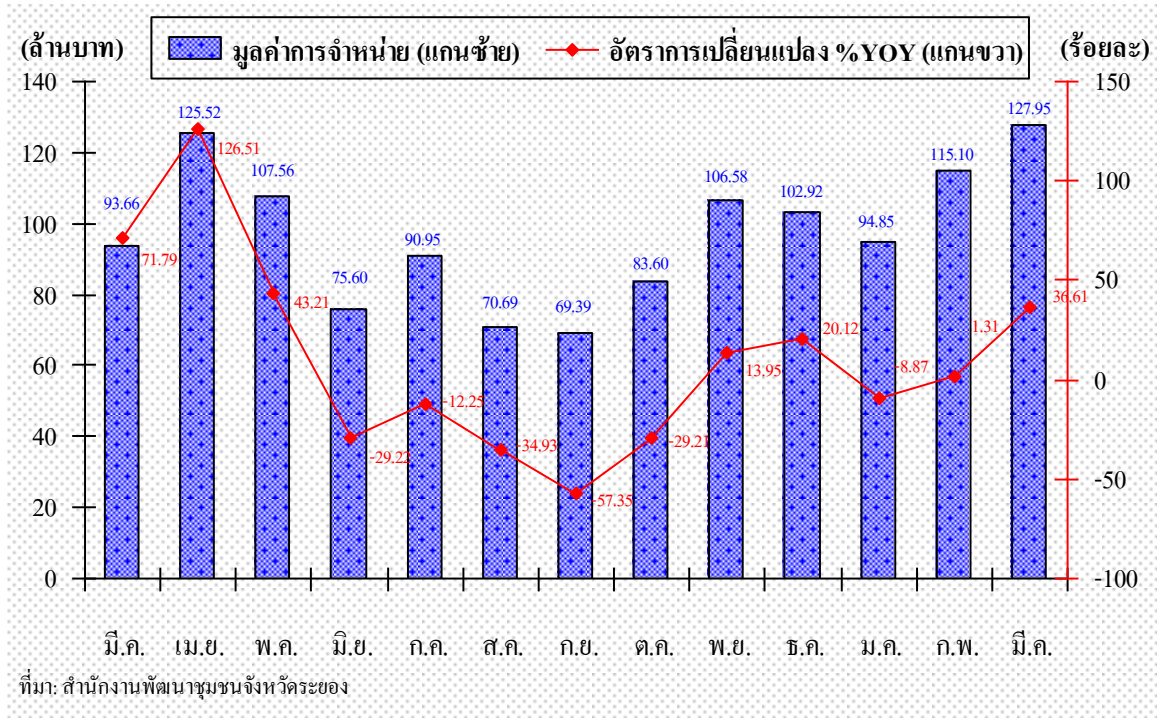
สินค้าหนึ่งตำบลหนึ่งผลิตภัณฑ์(OTOP) ในเดือนมีนาคม 2550 ทรงตัวเมื่อเปรียบเทียบกับเดือนเดียวกันของปีที่ผ่านมา โดยสินค้า OTOPT มียอดการจำหน่าย จำนวน 127.95 ล้านบาท ขยายตัวร้อยละ 36.61 ซึ่งปรับตัวได้ดีโดยเฉพาะสินค้าประเภทของใช้ ของตกแต่ง ของที่ระลึก ผ้าและเครื่องแต่งกาย และสมุนไพรที่ไม่ใช่อาหาร ทั้งนี้ ภาครัฐควรส่งเสริมและสนับสนุนการหาลาดจำหน่ายสินค้าเพิ่มเติม หรือพัฒนาด้านผลิตภัณฑ์ บรรลุภัณฑ์ให้ได้มาตรฐาน เพื่อดึงดูดความสนใจของลูกค้า

#### ตารางที่ 23 แสดงรายได้จากการจำหน่ายสินค้าหนึ่งตำบลหนึ่งผลิตภัณฑ์

รายการ	หน่วย	2549	2550		
		มี.ค.	ม.ค.	ก.พ.	มี.ค.
มูลค่าการจำหน่ายสินค้า OTOPT	ล้านบาท	93.66	94.85	115.10	127.95
อัตราการเปลี่ยนแปลงจากปีก่อน	ร้อยละ	71.78	-8.87	1.31	36.61
1. ประเภทอาหาร	ล้านบาท	78.15	56.83	76.49	83.82
อัตราการเปลี่ยนแปลงจากปีก่อน	ร้อยละ	83.40	-18.36	-4.43	7.26
2. ประเภทเครื่องดื่ม	ล้านบาท	4.85	5.37	5.31	5.32
อัตราการเปลี่ยนแปลงจากปีก่อน	ร้อยละ	225.89	15.67	19.93	9.69
3. ประเภทผ้าและเครื่องแต่งกาย	ล้านบาท	0.88	1.04	1.28	1.33
อัตราการเปลี่ยนแปลงจากปีก่อน	ร้อยละ	33.84	-24.74	-19.03	51.14
4. ประเภทของใช้ ของตกแต่ง ของที่ระลึก	ล้านบาท	6.34	27.75	20.49	33.22
อัตราการเปลี่ยนแปลงจากปีก่อน	ร้อยละ	-32.71	10.28	-15.04	423.97
5. ประเภทสมุนไพรที่ไม่ใช่อาหาร	ล้านบาท	3.44	3.86	11.53	4.26
อัตราการเปลี่ยนแปลงจากปีก่อน	ร้อยละ	893.27	17.65	234.40	23.84

ที่มา: สำนักงานพัฒนาชุมชนจังหวัดระยอง

กราฟแสดงอัตราการเปลี่ยนแปลงของการจำหน่ายสินค้าหนึ่งตำบลหนึ่งผลิตภัณฑ์ ปี 2549- 2550



## 2. โครงการธนาคารประชาชน (ธนาคารออมสิน)

โครงการธนาคารประชาชนเป็นหนึ่งในนโยบายของรัฐบาลที่จะแก้ไขปัญหาความยากจน โดยให้ความช่วยเหลือประชาชนทั่วไปที่ต้องการเงินทุนไปประกอบธุรกิจขนาดย่อม เช่น การค้าขาย หรือประกอบธุรกิจอื่นๆ โดยรัฐบาลให้เงินกู้ยืมในอัตราดอกเบี้ยต่ำเพื่อช่วยให้ประชาชนมีอาชีพสร้างงาน สร้างรายได้เพิ่มขึ้น สินเชื่อที่อนุมัติตั้งแต่เริ่มโครงการ จำนวน 1 4,402 ราย เป็นจำนวนเงินทั้งสิ้น 424.46 ล้านบาท ในเดือนมีนาคม 2550 อนุมัติเงินกู้จำนวน 272 ราย เพิ่มขึ้นร้อยละ 115.87 และจำนวนเงินอนุมัติ 8.58 ล้านบาท เพิ่มขึ้นร้อยละ 86.93 ส่วนยอดหนี้ค้างชำระตั้งแต่ 3 เดือนขึ้นไปมีจำนวน 17.53 ล้านบาท เพิ่มขึ้นร้อยละ 76.71 เมื่อเทียบกับเดือนเดียวกันของปีที่ผ่านมา

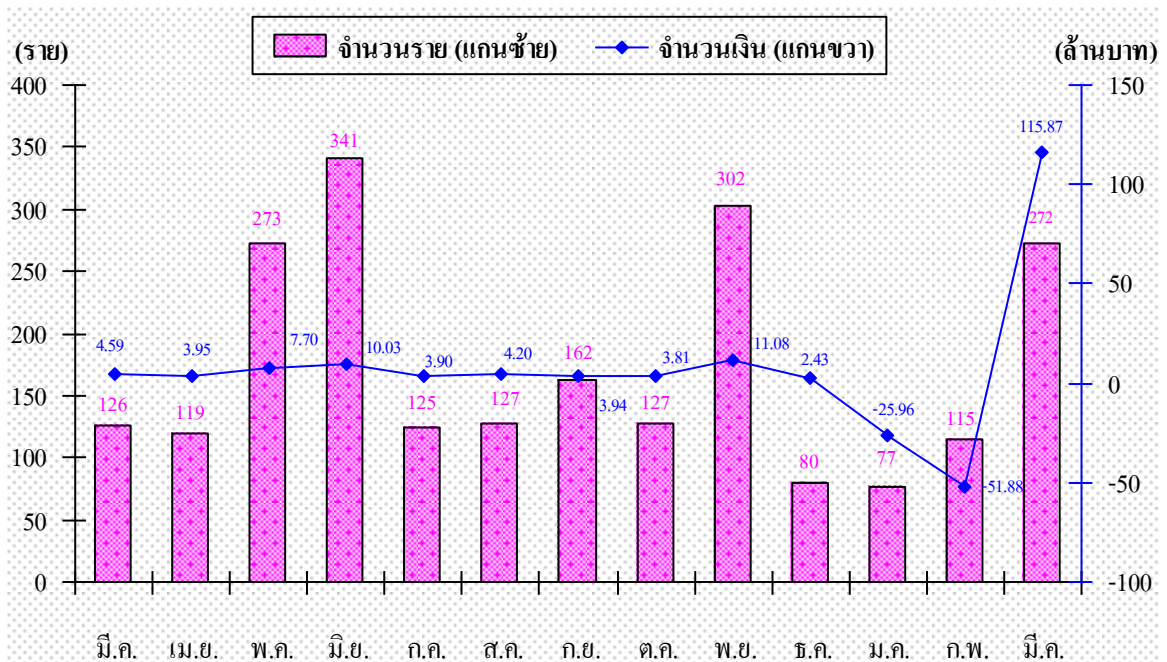


ตารางที่ 24 แสดงรายการสรุปโครงการธนาคารประชาชน

รายการ	หน่วย	2549	2550		
		มี.ค.	ม.ค.	ก.พ.	มี.ค.
1. อนุมัติเงินกู้แล้ว					
- จำนวนราย	ราย	126	77	115	272
อัตราการเปลี่ยนแปลงจากปีก่อน	ร้อยละ	-67.69	-25.96	-51.88	115.87
- จำนวนเงิน	ล้านบาท	4.59	3.05	3.54	8.58
อัตราการเปลี่ยนแปลงจากปีก่อน	ร้อยละ	-60.67	-4.09	-60.14	86.93
2. เงินกู้ชำระคืน	ล้านบาท	6.88	4.33	5.16	5.85
อัตราการเปลี่ยนแปลงจากปีก่อน	ร้อยละ	16.02	-35.08	-24.67	-14.97
3. เงินกู้คงเหลือ	ล้านบาท	108.47	74.72	95.90	98.62
อัตราการเปลี่ยนแปลงจากปีก่อน	ร้อยละ	1.76	-29.34	-11.49	-9.08
4. หนี้ค้างชำระตั้งแต่ 3 เดือนขึ้นไป	ล้านบาท	9.92	14.30	16.07	17.53
อัตราการเปลี่ยนแปลงจากปีก่อน	ร้อยละ	89.60	58.36	63.31	76.71
5. ร้อยละของหนี้ค้างชำระ	ร้อยละ	9.36	19.14	16.76	17.78
อัตราการเปลี่ยนแปลงจากปีก่อน	ร้อยละ	90.63	124.38	84.38	89.96

ที่มา: ธนาคารออมสิน เขตระยอง

กราฟแสดงการอนุมัติเงินกู้โครงการธนาคารประชาชน



ที่มา: ธนาคารออมสิน เขตระยอง