



รายงานภาวะเศรษฐกิจการคลัง
จังหวัดระยอง
เดือนเมษายน 2550

สำนักงานคลังจังหวัดระยอง

หมายเหตุ: ผู้สนใจสามารถเปิดดูได้จาก

<http://www.rayong.go.th/cfo/cfo.html>

บทสรุปผู้บริหาร

ประกอบด้วย บทสรุปผู้บริหารใน 4 ด้าน ดังนี้

1. ภาวะเศรษฐกิจ

ภาพรวมเศรษฐกิจระดับประเทศ

ภาวะเศรษฐกิจโดยรวมในเดือนเมษายน 2550 ปรับตัวดีขึ้นจากเดือนกุมภาพันธ์ที่ผ่านมาได้จากรายได้เกษตรกรจากการขายพืชผลหลักที่ขยายตัวสูงขึ้นจากผลผลิตเพิ่มขึ้นสำคัญ เช่นเดียวกับผลผลิตภาคอุตสาหกรรมที่เร่งตัวขึ้นจากเดือนกุมภาพันธ์ ขณะที่เครื่องชี้ด้านอุปสงค์ ทั้งดัชนีการอุปโภคบริโภคภาคเอกชน และดัชนีการลงทุนภาคเอกชน(เบื้องต้น) ปรับตัวดีขึ้นจากเดือนกุมภาพันธ์ สอดคล้องกับการนำเข้าที่เร่งตัวขึ้น ทั้งนี้ การส่งออกยังคงขยายตัวต่อเนื่อง และการท่องเที่ยวโดยรวมยังอยู่ในเกณฑ์ดีแม้เผชิญปัญหาหมอกควันในภาคเหนือตอนบน

สำหรับเสถียรภาพเศรษฐกิจอยู่ในเกณฑ์ดี โดยฐานะเงินสำรอง ระหว่างประเทศอยู่ในระดับสูงต่อเนื่อง ส่วนอัตราเงินเฟ้อทั่วไปและอัตราเงินเฟ้อพื้นฐานลดลงต่อเนื่อง

ภาพรวมเศรษฐกิจจังหวัดระยอง

ภาวะเศรษฐกิจของจังหวัดระยองขึ้นกับ 3 สาขาที่สำคัญ คือ สาขาอุตสาหกรรมเป็นหลัก รองลงมาเป็นสาขาเหมืองแร่และย่อยหิน และสาขาไฟฟ้า ก๊าซและการประปา

เศรษฐกิจจังหวัดระยองในเดือนเมษายน 2550 ทรงตัว เมื่อเปรียบเทียบกับเดือนเดียวกันของปีที่ผ่านมา พิจารณาจากด้านอุปสงค์ พบว่า เครื่องชี้วัดการบริโภคขยายตัวได้ดี การลงทุนของภาคเอกชนทรงตัว ส่วนการเบิกจ่ายงบลงทุนของส่วนราชการและการส่งออกยังคงหดตัว สำหรับ ด้านอุปทาน พบว่า ภาคอุตสาหกรรมและภาคเหมืองแร่และย่อยหินอยู่ในเกณฑ์ทรงตัว ส่วนจำนวนนักท่องเที่ยวที่เข้ามาในจังหวัดสูงขึ้นต่อเนื่อง และเมื่อพิจารณาเสถียรภาพทางเศรษฐกิจของจังหวัด พบว่าด้านปริมาณเงินฝากและการปล่อยสินเชื่อมีอัตราการขยายตัวได้ดีต่อเนื่อง อัตราเงินเฟ้อของจังหวัดอยู่ในระดับสูง และอัตราการว่างงานอยู่ในระดับต่ำ

ด้านอุปสงค์ของจังหวัดระยอง

การบริโภค ขยายตัวได้ดีจากภาษีมูลค่าเพิ่ม ปริมาณการใช้ไฟฟ้าในครัวเรือน และจำนวนรถยนต์นั่งส่วนบุคคล

การลงทุน ทรงตัว โดยพื้นที่อนุญาตก่อสร้างที่อยู่อาศัยและอาคารพาณิชย์ขยายตัวต่อเนื่อง แต่ปริมาณการใช้ไฟฟ้าในภาคธุรกิจและจำนวนธุรกิจนิติบุคคลสุทธิหดตัว

การใช้จ่ายของจังหวัด การเบิกจ่ายเงินงบประมาณของส่วนราชการลดลง โดยเฉพาะรายจ่ายลงทุน ซึ่งจังหวัดควรกระตุ้นการเบิกจ่ายให้เป็นไปตามเป้าหมายที่กำหนด เพื่อให้เม็ดเงินกระจายสู่ระบบ



เศรษฐกิจโดยเร็ว

อุปทานของจังหวัดระยอง

อุตสาหกรรม ทรงตัว โดยปริมาณการใช้ไฟฟ้าในภาคอุตสาหกรรมยังขยายตัวได้ดี แต่ จำนวนทุนจดทะเบียนของอุตสาหกรรม และภาษีสรรพสามิตที่จัดเก็บจากการผลิตหดตัว

เหมืองแร่และขอยหิน ทรงตัว จากปริมาณผลผลิตของแร่ทรายแก้วที่ปรับตัวสูงขึ้น แต่ปริมาณหินปูนและหินแกรนิตลดลง

การบริการและการท่องเที่ยว ขยายตัวอย่างต่อเนื่อง จากจำนวนนักท่องเที่ยวที่เข้ามาท่องเที่ยวในช่วงเทศกาลสงกรานต์ และเทศกาลงานผลไม้ของจังหวัดระยอง

เกษตรกรรม ขยายตัว จากปริมาณผลผลิตทางการเกษตรที่สูงขึ้น โดยเฉพาะสับปะรดมันสำปะหลังและยางพารา ส่วนด้านราคาสุกรปรับตัวสูงขึ้นจากเดือนก่อน

เสถียรภาพทางเศรษฐกิจของจังหวัดระยอง

ภาคการเงิน ปริมาณเงินฝากและการปล่อยสินเชื่อมีอัตราการขยายตัว ส่วนอัตราดอกเบี้ยปรับตัวลดลงต่อเนื่อง

อัตราเงินเฟ้อ ดัชนีราคาผู้บริโภคจังหวัดระยองเดือน เมษายน 2550 เท่ากับ 123.90 สูงขึ้นร้อยละ 2.65 (มีนาคม 2550 เทียบกับเดือนมีนาคม 2549 สูงขึ้นร้อยละ 3.72) สาเหตุหลักมาจากการสูงขึ้นของผักและผลไม้ ข้าว แป้งและผลิตภัณฑ์ ปลาและสัตว์ เครื่องประกอบอาหาร ค่าโดยสารสาธารณะ เป็นต้น

อัตราการว่างงาน ในเดือนกุมภาพันธ์ 2550 อยู่ที่ร้อยละ 1.00

2. ภาวะการคลัง

ด้านรายได้

ในการจัดเก็บรายได้จังหวัดระยองเดือนเมษายน 2550 มีการจัดเก็บรายได้ทั้งสิ้น 7,349.60 ล้านบาท สูงกว่าช่วงเดือนเดียวกันของปีที่แล้วร้อยละ 6.51 (ต่ำกว่าประมาณการร้อยละ 0.35) การจัดเก็บรายได้ของหน่วยงานที่มีการเปลี่ยนแปลง มีดังนี้

1. สรรพากรพื้นที่ระยอง จัดเก็บรายได้เพิ่มขึ้นร้อยละ 17.90 (สูงกว่าประมาณการร้อยละ 1.24)
2. สรรพสามิตพื้นที่ระยอง จัดเก็บรายได้ลดลงร้อยละ 9.33 (ต่ำกว่าประมาณการร้อยละ 6.00)
3. ด้านศุลกากรมาบตาพุด จัดเก็บรายได้เพิ่มขึ้นร้อยละ 97.09 (สูงกว่าประมาณการร้อยละ 61.42)
4. ธารักษ์พื้นที่ระยอง จัดเก็บรายได้เพิ่มขึ้นร้อยละ 3,053.33 (สูงกว่าประมาณการร้อยละ 2,628.85)
5. ส่วนราชการอื่น จัดเก็บรายได้เพิ่มขึ้นร้อยละ 2.77

ในช่วง 7 เดือนแรกของปีงบประมาณ พ.ศ.2550 (ต.ค.2549 – เม.ย.2550) จังหวัดระยองจัดเก็บรายได้รวม 51,569.12 ล้านบาท สูงกว่าช่วงเดือนเดียวกันของปีที่แล้วร้อยละ 8.80 (ต่ำกว่าประมาณการร้อยละ 3.65) เนื่องจากสรรพากรพื้นที่ระยอง จัดเก็บรายได้เพิ่มขึ้นร้อยละ 8.32 สรรพสามิตพื้นที่



ระยอง จัดเก็บรายได้เพิ่มขึ้นร้อยละ 8.97 ด้านศุลกากรมาตาพุด จัดเก็บรายได้เพิ่มขึ้นร้อยละ 28.93 ส่วนราชการอื่น จัดเก็บรายได้เพิ่มขึ้นร้อยละ 1.03 ส่วนธนารักษ์พื้นที่ระยอง จัดเก็บรายได้ลดลงร้อยละ 46.79

สำหรับรายได้ นำส่งคลังสะสมตั้งแต่ต้นปีงบประมาณถึงเดือนเมษายน 2550 มีรายได้ นำส่งคลัง จำนวน 53,570.36 ล้านบาท เป็นรายได้จากภาษีอากร 46,309.72 ล้านบาท คิดเป็นร้อยละ 86.45 รายได้จากการขาย 90.38 ล้านบาท คิดเป็นร้อยละ 0.17 รายได้อื่น 80.71 ล้านบาท คิดเป็นร้อยละ 0.15 และรายได้เงินนอกงบประมาณ 7,089.55 ล้านบาท คิดเป็นร้อยละ 13.23 ของรายได้ นำส่งคลังรวมทั้งหมด

ด้านรายจ่าย

การเบิกจ่ายเงินงบประมาณจังหวัดระยองเดือนเมษายน 2550 มีการเบิกจ่ายเงินงบประมาณทั้งสิ้น 1,149.37 ล้านบาท ต่ำกว่าช่วงเดือนเดียวกันของปีที่แล้ว 50.18 ล้านบาท หรือลดลงร้อยละ 4.18 เนื่องจากมีการเบิกจ่ายเงินงบประมาณจากงบประจำและงบลงทุนต่ำกว่าช่วงเดือนเดียวกันของปีที่แล้ว ร้อยละ 0.34 และ 18.19 ตามลำดับ

การเบิกจ่ายเงินงบประมาณสะสมตั้งแต่ต้นปีงบประมาณถึงเดือนเมษายน 2550 มีจำนวนทั้งสิ้น 8,134.02 ล้านบาท ต่ำกว่าช่วงเดือนเดียวกันของปีที่แล้ว 453.14 ล้านบาท หรือลดลงร้อยละ 5.28 โดยมีการเบิกจ่ายงบประจำ 6,441.79 ล้านบาท สูงกว่าช่วงเดือนเดียวกันของปีที่แล้ว 177.99 ล้านบาท หรือเพิ่มขึ้นร้อยละ 2.84 และมีการเบิกจ่ายงบลงทุน 1,692.23 ล้านบาท ต่ำกว่าช่วงเดือนเดียวกันของปีที่แล้ว 631.13 ล้านบาท หรือลดลงร้อยละ 27.16

ฐานะการคลังขององค์กรปกครองส่วนท้องถิ่น

รายได้ขององค์กรปกครองส่วนท้องถิ่นในเดือนเมษายน 2550 จัดเก็บได้ 296.83 ล้านบาท ขณะที่รายจ่ายขององค์กรปกครองส่วนท้องถิ่นมีทั้งสิ้น 109.38 ล้านบาท ทำให้เงินงบประมาณขององค์กรปกครองส่วนท้องถิ่นจังหวัดระยองเกินดุล 187.45 ล้านบาท

3. ความคืบหน้าการเบิกจ่ายเงินงบประมาณตามยุทธศาสตร์จังหวัด และงบบริหารแบบบูรณาการ จังหวัดระยอง ประกอบด้วย

1. งบบริหารจังหวัดแบบบูรณาการ ประจำปีงบประมาณ พ.ศ. 2550 (งบ 10 ล้านบาท) จังหวัดระยอง ได้รับจัดสรรจำนวน 10,000,000 บาท เพื่อบริหารจ่ายอื่น รายการค่าใช้จ่ายในการบริหารจัดการของจังหวัดแบบบูรณาการ ในเดือนเมษายน 2550 มีการอนุมัติจำนวน 3 โครงการ งบประมาณที่ได้รับ 1,300,000 บาท และยังไม่มีการเบิกจ่าย

2. โครงการภายใต้แผนงานยุทธศาสตร์อยู่ดีมีสุขระดับจังหวัด พ.ศ.2550 (งบ 46 ล้านบาท) จังหวัดระยอง ได้รับจัดสรรจำนวน 46,000,000 บาท มีจำนวน 432 โครงการ ดังนี้



- ▶ ด้านเศรษฐกิจพอเพียง จำนวน 94 โครงการ งบประมาณที่ได้รับ 9,654,036 บาท
- ▶ ด้านพัฒนาและสร้างโอกาสให้ชุมชน จำนวน 143 โครงการ งบประมาณที่ได้รับ 11,644,080 บาท
- ▶ ด้านฟื้นฟูความอุดมสมบูรณ์ของชุมชน จำนวน 48 โครงการ งบประมาณที่ได้รับ 4,185,762 บาท
- ▶ ด้านสงเคราะห์ผู้ด้อยโอกาสและผู้สูงอายุ จำนวน 37 โครงการ งบประมาณที่ได้รับ 3,895,000 บาท
- ▶ ด้านบริการขั้นพื้นฐานแก่ประชาชน จำนวน 110 โครงการ งบประมาณที่ได้รับ 16,621,122 บาท

4. นโยบายของรัฐบาล

โครงการสินค้าหนึ่งตำบล หนึ่งผลิตภัณฑ์ (OTOP)

สินค้าหนึ่งตำบล หนึ่งผลิตภัณฑ์ (OTOP) ในเดือนเมษายน 2550 ขยายตัวเมื่อเปรียบเทียบกับเดือนเดียวกันของปีที่ผ่านมา โดยสินค้า OTOPT มียอดการจำหน่าย จำนวน 144.04 ล้านบาท ขยายตัวร้อยละ 14.75 โดยเฉพาะสินค้าประเภทอาหารและของใช้ ของตกแต่ง ของที่ระลึกมียอดขายสูงขึ้น เนื่องจากช่วงปลายเดือนมีการจัดงานเทศกาลผลไม้และของดีจังหวัดระยอง ทั้งนี้ ภาครัฐควรส่งเสริมและสนับสนุนการหาตลาดจำหน่ายสินค้าเพิ่มเติมหรือพัฒนาด้านผลิตภัณฑ์ บรรลุเกณฑ์ให้ได้มาตรฐาน เพื่อดึงดูดความสนใจของลูกค้า

โครงการธนาคารประชาชน (ธนาคารออมสิน)

โครงการธนาคารประชาชนเป็นหนึ่งในนโยบายของรัฐบาลที่จะแก้ไขปัญหาความยากจน โดยให้ความช่วยเหลือประชาชนทั่วไปที่ต้องการเงินทุนไปประกอบธุรกิจขนาดย่อม เช่น การค้าขาย หรือประกอบธุรกิจอื่นๆ โดยรัฐบาลให้เงินกู้ยืมในอัตราดอกเบี้ยต่ำเพื่อช่วยให้ประชาชนมีอาชีพสร้างงาน สร้างรายได้เพิ่มขึ้น สินเชื่อที่อนุมัติตั้งแต่เริ่มโครงการ จำนวน 1 4,674 ราย เป็นจำนวนเงิน ทั้งสิ้น 433.04 ล้านบาท ในเดือนเมษายน 2550 อนุมัติเงินกู้จำนวน 94 ราย ลดลงร้อยละ 21.01 และ จำนวนเงินอนุมัติ 2.93 ล้านบาท ลดลงร้อยละ 25.82 ส่วนยอดหนี้ค้างชำระตั้งแต่ 3 เดือนขึ้นไปมีจำนวน 18.46 ล้านบาท เพิ่มขึ้นร้อยละ 63.94 เมื่อเทียบกับเดือนเดียวกันของปีที่ผ่านมา

ตารางตรวจสอบและประเมินสถานการณ์



สัญญาณอันตรายต้องรีบแก้ไข



สัญญาณเฝ้าระวัง



สอดคล้อง และผ่าน

ตรวจสอบสถานการณ์และประเมินสถานการณ์	สัญญาณ	ข้อเสนอแนะ
การบริโภค		ค่าครองชีพและราคาสินค้ายังทรงตัวในระดับสูง
การลงทุน		ความเชื่อมั่นของนักธุรกิจยังคงปรับลดลงจากความไม่แน่นอนทางการเมืองและเศรษฐกิจ
การใช้จ่ายภาครัฐ		ควรเร่งรัดการเบิกจ่ายของส่วนราชการ และติดตามการใช้จ่ายเงินให้เป็นไปตามเป้าหมายที่กำหนด
อุตสาหกรรม		ภาษีสรรพสามิตที่จัดเก็บจากการผลิตลดลง
ภาคเหมืองแร่และย่อยหิน		ปริมาณแร่ทรายแก้วปรับตัวสูงขึ้น
ภาคบริการและการท่องเที่ยว		จำนวนนักท่องเที่ยวเพิ่มขึ้นในช่วงเทศกาลสงกรานต์
เกษตรกรรม		ราคาสุกรปรับตัวสูงขึ้นจากเดือนก่อนหน้า
ภาคการเงิน		อัตราดอกเบี้ยปรับตัวลดลงอย่างต่อเนื่อง
เงินเฟ้อ		อัตราเงินเฟ้อของจังหวัดยังคงอยู่ในอัตราที่สูง ดังนั้นภาครัฐที่เกี่ยวข้องควรมีมาตรการในการควบคุมระดับราคาสินค้าที่จำเป็นต่อการครองชีพ เพื่อมิให้ผู้บริโภคเดือดร้อน
การจ้างงาน		อัตราการว่างงานเดือนกุมภาพันธ์อยู่ที่ร้อยละ 1 ต่อปี

ตรวจสอบสถานการณ์และประเมินสถานการณ์	สัญญาณ	ข้อเสนอแนะ
<p>1. งบบริหารจังหวัดแบบบูรณาการ ประจำปี งบประมาณ พ.ศ. 2550 จังหวัดระยอง ได้รับความจัดสรรจำนวน 10,000,000 บาท มีการอนุมัติจำนวน 3 โครงการ งบประมาณที่ได้รับ 1,300,000 บาท และยังไม่มีการเบิกจ่าย</p> <p>2. โครงการภายใต้แผนงานยุทธศาสตร์อยู่ดี มีสุขระดับจังหวัด พ.ศ.2550 จังหวัดระยอง ได้รับความจัดสรรจำนวน 46,000,000 บาท มีจำนวน 432 โครงการ</p>		เนื่องจากอยู่ระหว่างเริ่มต้นโครงการ ทำให้ยังไม่มี การเบิกจ่าย



รายงานภาวะเศรษฐกิจ

บทสรุปผู้บริหาร

ภาพรวมเศรษฐกิจระดับประเทศ

ภาวะเศรษฐกิจโดยรวมในเดือนเมษายน 2550 ปรับตัวดีขึ้นจากเดือนก่อนสะท้อนได้จากรายได้เกษตรกรจากการขายพืชผลหลักที่ขยายตัวสูงขึ้นจากผลผลิตปี ๕๙ ที่สำคัญ เช่นเดียวกับผลผลิตภาคอุตสาหกรรมที่เร่งตัวขึ้นจากเดือนก่อน ขณะที่เครื่องชี้ด้านอุปสงค์ ทั้งดัชนีการอุปโภคบริโภคภาคเอกชน และดัชนีการลงทุนภาคเอกชน(เบื้องต้น) ปรับตัวดีขึ้นจากเดือนก่อน สอดคล้องกับการนำเข้าที่เร่งตัวขึ้น ทั้งนี้ การส่งออกยังคงขยายตัวต่อเนื่อง และการท่องเที่ยวโดยรวมยังอยู่ในเกณฑ์ดีแม้เผชิญปัญหาหมอกควันในภาคเหนือตอนบน

สำหรับเสถียรภาพเศรษฐกิจอยู่ในเกณฑ์ดี โดยฐานะเงินสำรอง ระหว่างประเทศอยู่ในระดับสูงต่อเนื่อง ส่วนอัตราเงินเฟ้อทั่วไปและอัตราเงินเฟ้อพื้นฐานลดลงต่อเนื่อง

ภาพรวมเศรษฐกิจจังหวัดระยอง

ภาวะเศรษฐกิจของจังหวัดระยองขึ้นกับ 3 สาขาที่สำคัญ คือ สาขาอุตสาหกรรมเป็นหลัก รองลงมาเป็นสาขาเหมืองแร่และย่อยหิน และสาขาไฟฟ้า ก๊าซและการประปา

เศรษฐกิจจังหวัดระยองในเดือนเมษายน 2550 ทรงตัว เมื่อเปรียบเทียบกับเดือนเดียวกันของปีที่ผ่านมา พิจารณาจากด้านอุปสงค์ พบว่า เครื่องชี้วัดการบริโภคขยายตัวได้ดี การลงทุนของภาคเอกชนทรงตัว ส่วนการเบิกจ่ายงบลงทุนของส่วนราชการและการส่งออกยังคงหดตัว สำหรับ ด้านอุปทานพบว่า ภาคอุตสาหกรรมและภาคเหมืองแร่และย่อยหินอยู่ในเกณฑ์ทรงตัว ส่วนจำนวนนักท่องเที่ยวที่เข้ามาในจังหวัดสูงขึ้นต่อเนื่อง และเมื่อพิจารณาเสถียรภาพทางเศรษฐกิจของจังหวัด พบว่าด้านปริมาณเงินฝากและการปล่อยสินเชื่อมีอัตราการขยายตัวได้ดีต่อเนื่อง อัตราเงินเฟ้อของจังหวัดอยู่ในระดับสูง และอัตราการว่างงานอยู่ในระดับต่ำ

ด้านอุปสงค์ของจังหวัดระยอง

การบริโภค ขยายตัวได้ดีจากภาษีมูลค่าเพิ่ม ปริมาณการใช้ไฟฟ้าในครัวเรือน และจำนวนรถยนต์นั่งส่วนบุคคล

การลงทุน ทรงตัว โดยพื้นที่อนุญาตก่อสร้างที่อยู่อาศัยและอาคารพาณิชย์ขยายตัวต่อเนื่อง แต่ปริมาณการใช้ไฟฟ้าในภาคธุรกิจและจำนวนธุรกิจนิติบุคคลสุทธิหดตัว

การใช้จ่ายของจังหวัด การเบิกจ่ายเงินงบประมาณของส่วนราชการลดลง โดยเฉพาะรายจ่ายลงทุน ซึ่งจังหวัดควรกระตุ้นการเบิกจ่ายให้เป็นไปตามเป้าหมายที่กำหนด เพื่อให้เม็ดเงินกระจายสู่ระบบเศรษฐกิจโดยเร็ว



อุปทานของจังหวัดระยอง

อุตสาหกรรม ทรงตัว โดยปริมาณการใช้ไฟฟ้าในภาคอุตสาหกรรมยังขยายตัวได้ดี แต่ จำนวนทุนจดทะเบียนของอุตสาหกรรม และภาษีสรรพสามิตที่จัดเก็บจากการผลิตหดตัว

เหมืองแร่และขอยหิน ทรงตัว จากปริมาณผลผลิตของแร่ทรายแก้วที่ปรับตัวสูงขึ้น แต่ปริมาณหินปูนและหินแกรนิตลดลง

การบริการและการท่องเที่ยว ขยายตัวอย่างต่อเนื่อง จากจำนวนนักท่องเที่ยวที่เข้ามาท่องเที่ยวในช่วงเทศกาลสงกรานต์ และเทศกาลงานผลไม้ของจังหวัดระยอง

เกษตรกรรม ขยายตัว จากปริมาณผลผลิตทางการเกษตรที่สูงขึ้น โดยเฉพาะสับปะรด มันสำปะหลังและยางพารา ส่วนด้านราคาสุกรปรับตัวสูงขึ้นจากเดือนก่อน

เสถียรภาพทางเศรษฐกิจของจังหวัดระยอง

ภาคการเงิน ปริมาณเงินฝากและการปล่อยสินเชื่อมีอัตราการขยายตัว ส่วนอัตราดอกเบี้ยปรับตัวลดลงต่อเนื่อง

อัตราเงินเฟ้อ ดัชนีราคาผู้บริโภคจังหวัดระยองเดือน เมษายน 2550 เท่ากับ 123.90 สูงขึ้นร้อยละ 2.65 (มีนาคม 2550 เทียบกับเดือนมีนาคม 2549 สูงขึ้นร้อยละ 3.72) สาเหตุหลักมาจากการสูงขึ้นของผักและผลไม้ ข้าว แป้งและผลิตภัณฑ์ ปลาและสัตว์ เครื่องประกอบอาหาร ค่าโดยสารสาธารณะ เป็นต้น

อัตราการว่างงาน ในเดือนกุมภาพันธ์ 2550 อยู่ที่ร้อยละ 1.00

การพิจารณาภาวะเศรษฐกิจจากตัวชี้วัดที่สำคัญๆ ทางเศรษฐกิจในแต่ละด้าน พอสรุปได้ดังนี้

1. ด้านการผลิต

1.1 ภาคการเกษตร

๑ สาขาการเกษตร มูลค่าผลผลิตในเดือน เมษายน 2550 ขยายตัวเมื่อเปรียบเทียบกับเดือนเดียวกันของปีที่ผ่านมา พิจารณาจากมูลค่าผลผลิตยางพารา มันสำปะหลังและสับปะรด ขยายตัวร้อยละ 38.64, 19.74 และ 14.25 ตามลำดับ โดยยางพาราในเดือนนี้เกษตรกรงดกรีดยาง เนื่องจากมีพายุฤดูร้อนทำให้มีฝนตกต่อเนื่องเป็นเวลานานไม่สามารถกรีดยางได้ ด้านราคายางพาราหดตัว ส่วนราคามันสำปะหลังเพิ่มขึ้นหลังจากผู้ประกอบการแข่งขันกันรับซื้อหัวมันสำปะหลังเพื่อเตรียมรองรับคำสั่งซื้อจากต่างประเทศ และมูลค่าผลผลิตสับปะรดขยายตัวได้ดี จากปริมาณผลผลิตสับปะรดที่ออกสู่ตลาดเป็นจำนวนมากและจากราคาที่ปรับตัวสูงขึ้นอย่างมาก

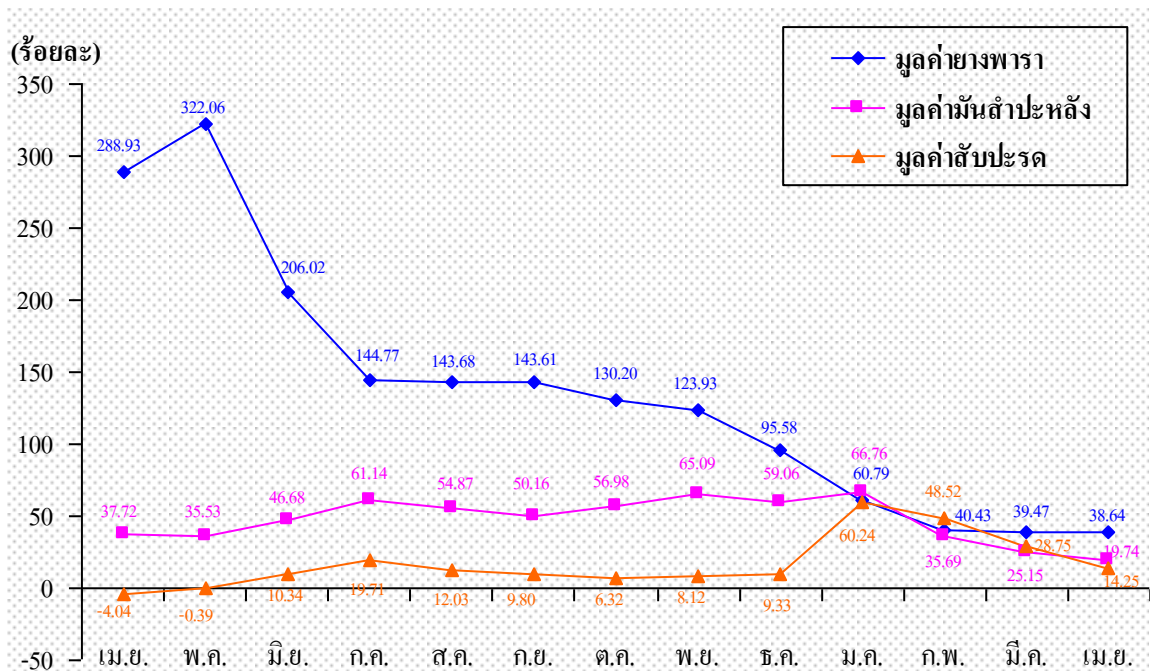


ตารางที่ 1 แสดงอัตราการเปลี่ยนแปลงมูลค่าผลผลิตสาขาการเกษตร

รายการ	หน่วย	2549	2550		
		เม.ย.	ก.พ.	มี.ค.	เม.ย.
มูลค่าผลผลิตยางพารา	ล้านบาท	154.03	211.33	213.54	213.54
อัตราการเปลี่ยนแปลงจากปีก่อน	ร้อยละ	288.93	40.43	39.47	38.64
มูลค่าผลผลิตมันสำปะหลัง	ล้านบาท	230.49	174.58	226.76	276.00
อัตราการเปลี่ยนแปลงจากปีก่อน	ร้อยละ	37.72	35.69	25.15	19.74
มูลค่าผลผลิตสับปะรด	ล้านบาท	603.29	399.74	561.68	689.26
อัตราการเปลี่ยนแปลงจากปีก่อน	ร้อยละ	-4.04	48.52	28.75	14.25

ที่มา: สำนักงานกองทุนสงเคราะห์การทำสวนยางจังหวัดระยอง, สำนักงานเกษตรจังหวัดระยอง

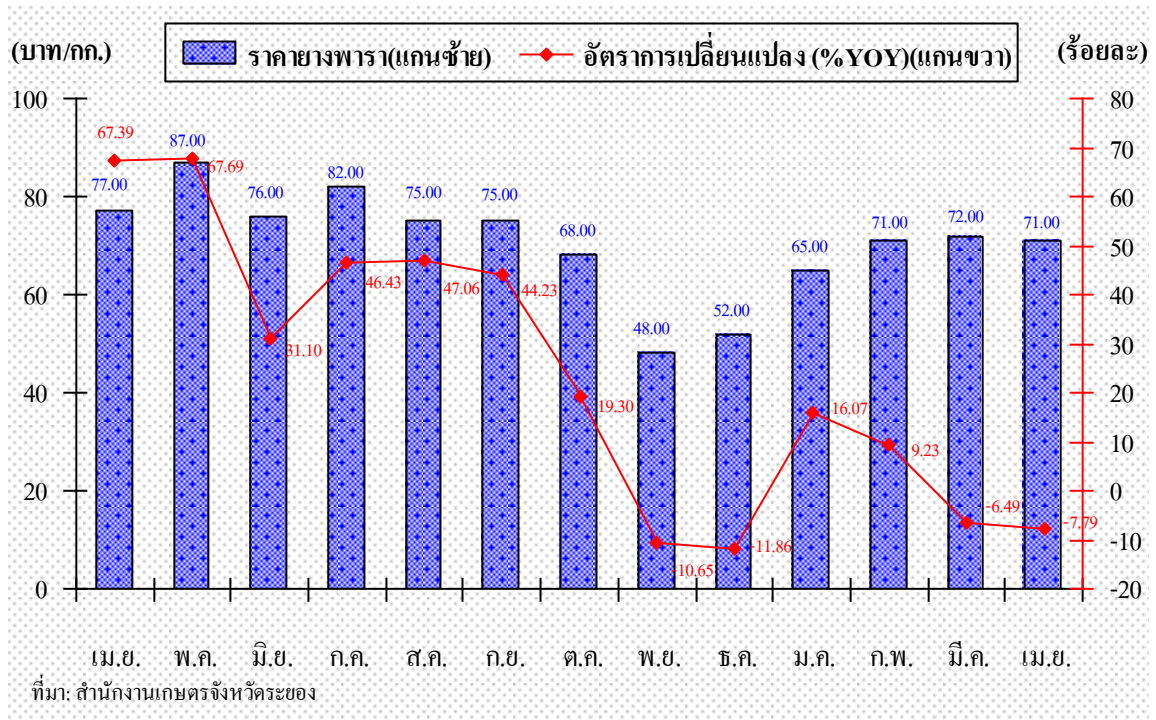
กราฟแสดงอัตราการเปลี่ยนแปลงของมูลค่ายางพารา มันสำปะหลังและสับปะรด ปี 2549-2550



ที่มา: สำนักงานกองทุนสงเคราะห์การทำสวนยางจังหวัดระยอง, สำนักงานเกษตรจังหวัดระยอง



กราฟแสดงอัตราการเปลี่ยนแปลงของราคายางพาราแผ่นดิบ ปี 2549-2550



๑ สาขาสุสัต์วี มูลค่าผลผลิตในเดือนเมษายน 2550 ทรง ตัวเมื่อเปรียบเทียบกับเดือนเดียวกันของปีที่ผ่านมา พิจารณาจากมูลค่าผลผลิตไก่อเนื้อ ไกไข่และเป็ดเนื้อขายตัวร้อยละ 21.83, 9.01 และ 71.64 ตามลำดับ ราคาไก่อเนื้อเพิ่มขึ้นต่อเนื่องเมื่อเทียบกับเดือนก่อนหน้า ประกอบกับความเชื่อมั่นในการบริโภคเนื้อไก่มีเพิ่มขึ้นจากการไม่พบการระบาดของโรคไข้หวัดนก อย่างไรก็ตามมูลค่าผลผลิตสุกรหดตัวร้อยละ 4.18 ตามราคาสุกรที่หดตัว จากอุปทานส่วนเกิน แต่เมื่อเทียบกับเดือนก่อนราคาสุกรยังคงเพิ่มขึ้นต่อเนื่องเป็นผลมาจากมาตรการบริหารจัดการทางด้านอุปทาน เช่น การตัดวงจรสุกร และปลดแม่พันธุ์สุกร เป็นต้น สำหรับราคาไข่ไก่อยู่ที่ 1.80 บาท/ฟอง สูงขึ้นจากระยะเดียวกันปีก่อนซึ่งอยู่ที่ 1.70 บาท/ฟอง และราคาไข่เป็ดอยู่ที่ 2.90 บาท/ฟอง สูงขึ้นจากระยะเดียวกันปีก่อนซึ่งอยู่ที่ 2.60 บาท/ฟอง

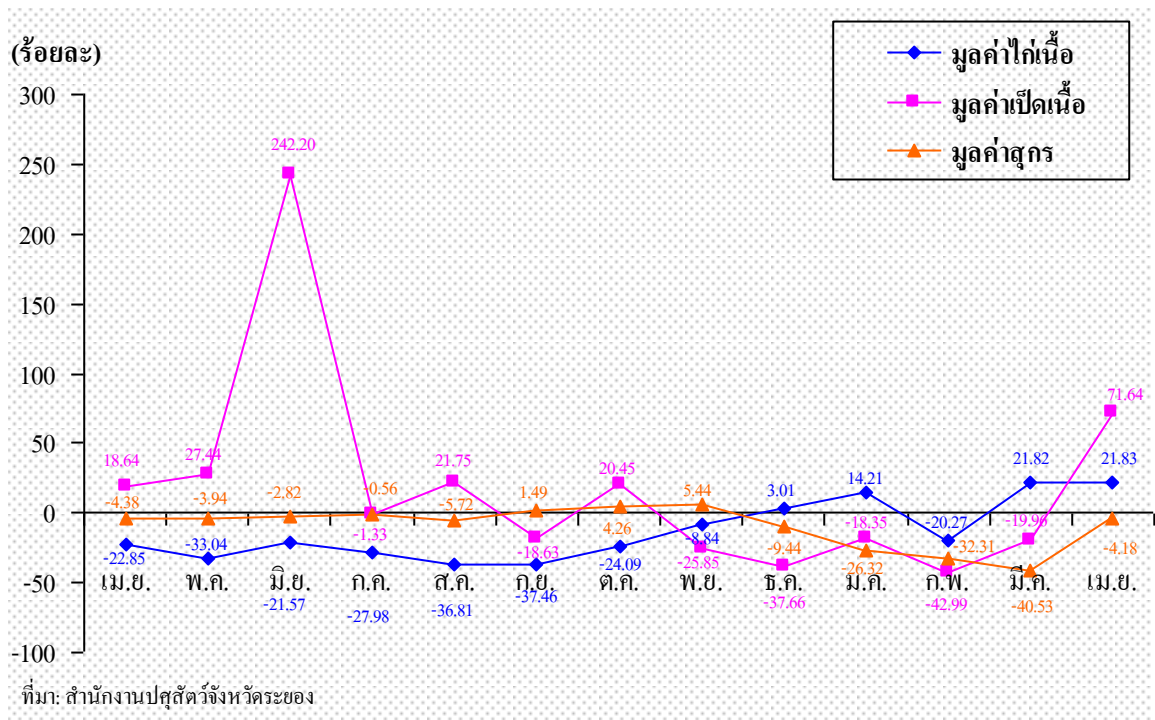


ตารางที่ 2 แสดงอัตราการเปลี่ยนแปลงมูลค่าผลผลิตสาขาปศุสัตว์

รายการ	หน่วย	2549	2550		
		เม.ย.	ก.พ.	มี.ค.	เม.ย.
มูลค่าผลผลิตไก่เนื้อ	ล้านบาท	132.36	97.82	137.55	161.26
อัตราการเปลี่ยนแปลง	ร้อยละ	-22.85	-20.27	21.82	21.83
มูลค่าผลผลิตไก่ไข่	ล้านบาท	47.96	70.11	50.25	52.28
อัตราการเปลี่ยนแปลง	ร้อยละ	24.09	37.06	7.22	9.01
มูลค่าผลผลิตเป็ดเนื้อ	ล้านบาท	18.35	11.62	16.01	31.49
อัตราการเปลี่ยนแปลง	ร้อยละ	18.64	-42.99	-19.96	71.64
มูลค่าผลผลิตสุกร	ล้านบาท	457.99	325.12	274.32	438.85
อัตราการเปลี่ยนแปลง	ร้อยละ	-4.38	-32.31	-40.53	-4.18

ที่มา: สำนักงานปศุสัตว์จังหวัดระยอง

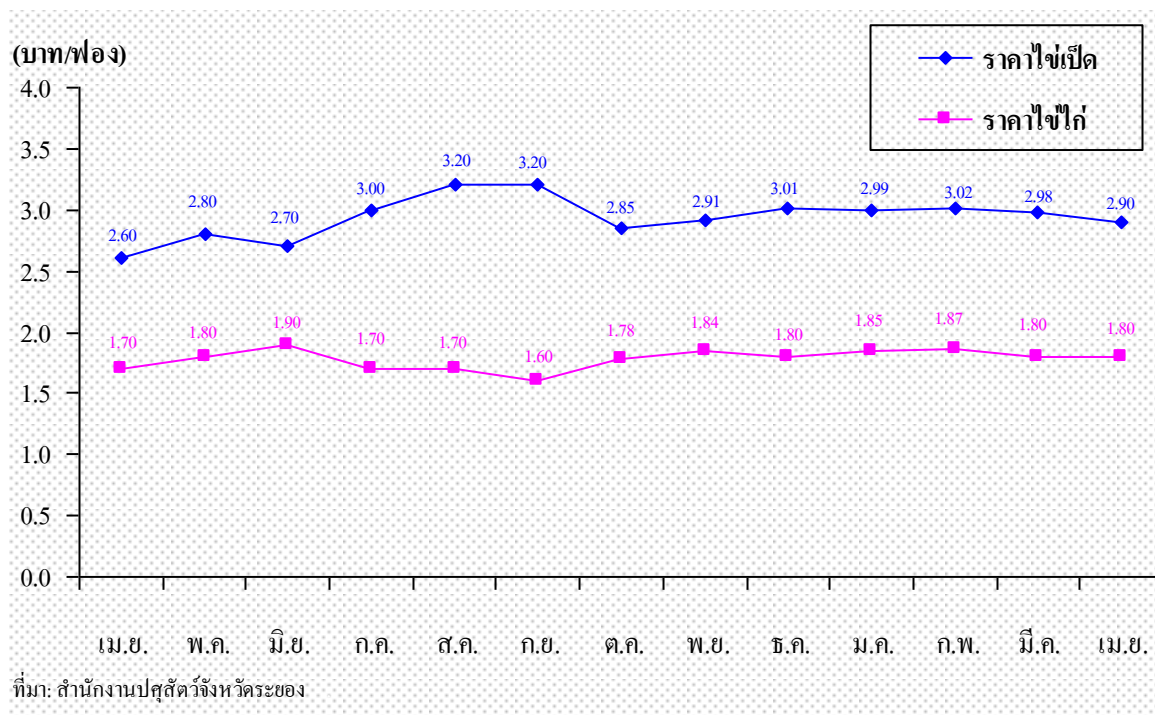
กราฟแสดงอัตราการเปลี่ยนแปลงของมูลค่าไก่เนื้อ เป็ดเนื้อและสุกร ปี 2549-2550



ที่มา: สำนักงานปศุสัตว์จังหวัดระยอง



กราฟแสดงอัตราการเปลี่ยนแปลงของราคาไข่ไก่และไข่เป็ด ปี 2549-2550



1.2. ภาคนอกการเกษตร

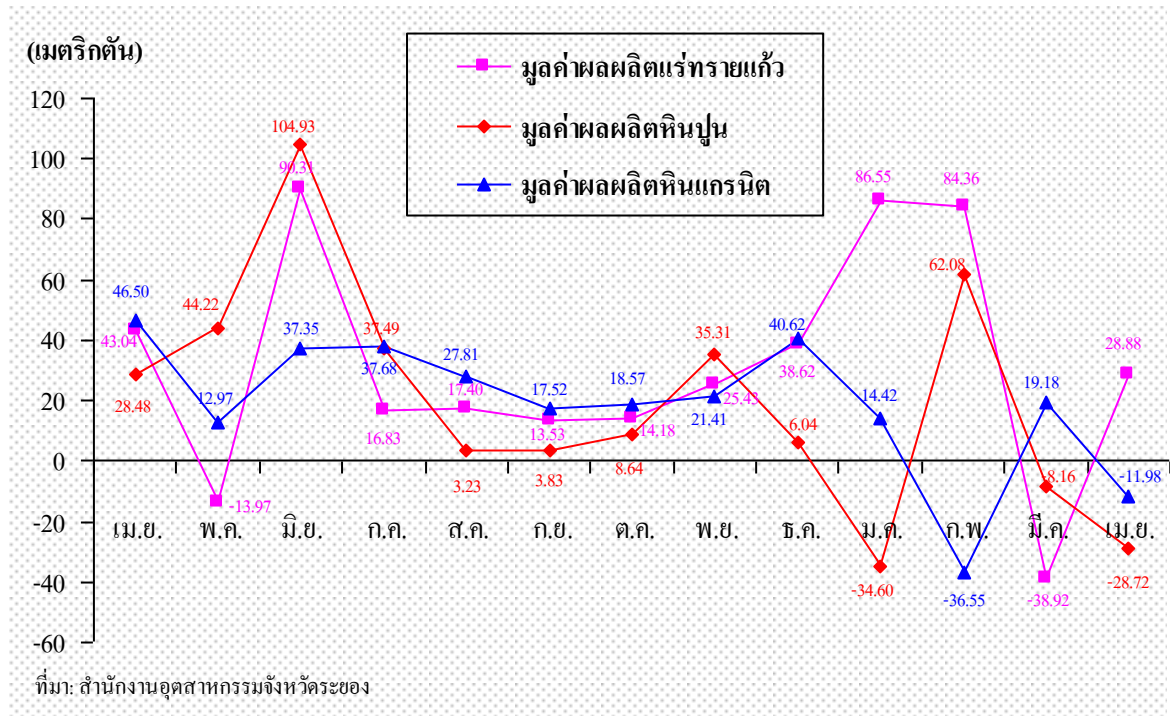
๑ สาขาหม้อแกวมือและข่อยหิน ในเดือน เมษายน 2550 ทรงตัว เมื่อเปรียบเทียบกับเดือนเดียวกันของปีที่ผ่านมา พิจารณาจากมูลค่าผลผลิต ของแร่ทรายแก้วขาย ตัวร้อยละ 28.88 จากปริมาณความต้องการใช้ที่เริ่มสูงขึ้น แต่เมื่อเทียบกับเดือนก่อนหน้าปรับตัวลดลง ส่วนมูลค่า ผลผลิตของหินปูนและหินแกรนิต หดตัวร้อยละ 28.72 และ 11.98 ตามลำดับ เนื่องจากมีวันหยุดตามประเพณีหลายวัน ประกอบกับปีนี้หน้าฝนมาเร็วผิดปกติ ซึ่งเป็นอุปสรรคกับการขุดเจาะแร่

ตารางที่ 3 แสดงอัตราการเปลี่ยนแปลงมูลค่าผลผลิตสาขาหม้อแกวมือและข่อยหิน

รายการ	หน่วย	2549	2550		
		เม.ย.	ก.พ.	มี.ค.	เม.ย.
มูลค่าผลผลิตแร่ทรายแก้ว	ล้านบาท	11.51	17.74	23.83	14.84
อัตราการเปลี่ยนแปลงจากปีก่อน	ร้อยละ	43.04	84.36	-38.92	28.88
มูลค่าผลผลิตหินปูน	ล้านบาท	6.66	7.52	5.20	4.75
อัตราการเปลี่ยนแปลงจากปีก่อน	ร้อยละ	28.48	62.08	-8.16	-28.72
มูลค่าผลผลิตหินแกรนิต	ล้านบาท	10.12	5.38	9.60	8.91
อัตราการเปลี่ยนแปลงจากปีก่อน	ร้อยละ	46.50	-36.55	19.18	-11.98

ที่มา: สำนักงานอุตสาหกรรมจังหวัดระยอง

กราฟแสดงอัตราการเปลี่ยนแปลงของมูลค่าแร่ทรายแก้ว หินปูนและหินแกรนิต ปี 2549-2550



๑ สาขาอุตสาหกรรม การผลิตภาคอุตสาหกรรมในเดือนเมษายน 2550 ทรงตัวเมื่อเปรียบเทียบกับเดือนเดียวกันของปีที่ผ่านมา พิจารณาจากปริมาณการใช้ไฟฟ้าภาคอุตสาหกรรมและจำนวนแรงงานในภาคอุตสาหกรรม ขยายตัวร้อยละ 9.85 และ 2.37 ตามลำดับ สำหรับปริมาณการใช้ไฟฟ้าและจำนวนแรงงานในภาคอุตสาหกรรมขยายตัวอยู่ในเกณฑ์ดี อย่างไรก็ตามทุนจดทะเบียนของอุตสาหกรรมและภาษีสรรพสามิต หดตัวร้อยละ 0.38 และ 7.47 ตามลำดับ โดยภาษีสรรพสามิตที่จัดเก็บได้ลดลง ได้แก่ ภาษีสรรพสามิต ภาษีสรรพสามิต เครื่องไฟฟ้า และภาษีสรรพสามิต เป็นต้น สำหรับโรงงานอุตสาหกรรมที่ได้รับอนุญาตประกอบการที่สำคัญ ได้แก่ ประเภทยาง(ผลิตยางแท่ง เอส ที อาร์ 20) ประเภทผลิตภัณฑ์โลหะ(เชื่อมประกอบโครงสร้างเหล็กทุกชนิด) และประเภทโลหะ(ผลิตคอนกรีตผสมเสร็จ)

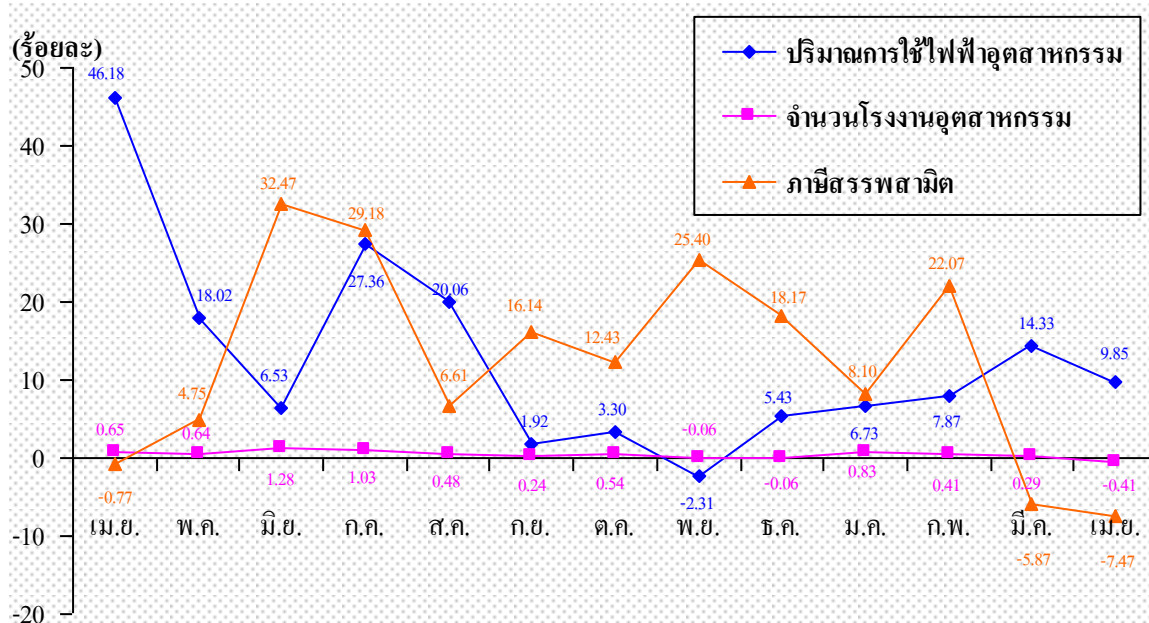


ตารางที่ 4 แสดงอัตราการเปลี่ยนแปลงสาขาอุตสาหกรรม

รายการ	หน่วย	2549	2550		
		เม.ย.	ก.พ.	มี.ค.	เม.ย.
ปริมาณการใช้ไฟฟ้าภาคอุตสาหกรรม	ล้านกิโลวัตต์	505.43	552.65	589.74	555.23
อัตราการเปลี่ยนแปลงจากปีก่อน	ร้อยละ	46.18	7.87	14.33	9.85
จำนวนโรงงานในภาคอุตสาหกรรม	โรงงาน	1,715	1,701	1,707	1,708
อัตราการเปลี่ยนแปลงจากปีก่อน	ร้อยละ	0.65	0.41	0.29	-0.41
จำนวนแรงงานในภาคอุตสาหกรรม	คน	124,754	127,255	127,645	127,710
อัตราการเปลี่ยนแปลงจากปีก่อน	ร้อยละ	15.29	3.06	2.85	2.37
จำนวนทุนจดทะเบียนอุตสาหกรรม	ล้านบาท	738,113.14	734,799.22	735,203.06	735,278.25
อัตราการเปลี่ยนแปลง	ร้อยละ	6.52	-0.42	-0.36	-0.38
ภาษีสรรพสามิตที่จัดเก็บจากการผลิต	ล้านบาท	3,056.24	3,072.32	2,847.46	2,827.85
อัตราการเปลี่ยนแปลง	ร้อยละ	-0.77	22.07	-5.87	-7.47

ที่มา: การไฟฟ้าส่วนภูมิภาคจังหวัดระยอง, การไฟฟ้าส่วนภูมิภาคมาบตาพุด, การไฟฟ้าส่วนภูมิภาคอำเภอปลวกแดง, การไฟฟ้าส่วนภูมิภาคอำเภอแกลง, สำนักงานอุตสาหกรรมจังหวัดระยอง, สำนักงานสรรพสามิตพื้นที่ระยอง 1 และ 2

กราฟแสดงอัตราการเปลี่ยนแปลงของปริมาณการใช้ไฟฟ้า จำนวนโรงงาน และภาษีสรรพสามิตที่จัดเก็บจากการผลิต ปี 2549-2550



ที่มา: การไฟฟ้าส่วนภูมิภาคระยอง, การไฟฟ้าส่วนภูมิภาคมาบตาพุด, การไฟฟ้าส่วนภูมิภาคอำเภอแกลง, การไฟฟ้าส่วนภูมิภาคอำเภอปลวกแดง, สนง.อุตสาหกรรมจังหวัดระยอง, สนง.สรรพสามิตพื้นที่ระยอง 1 และ 2



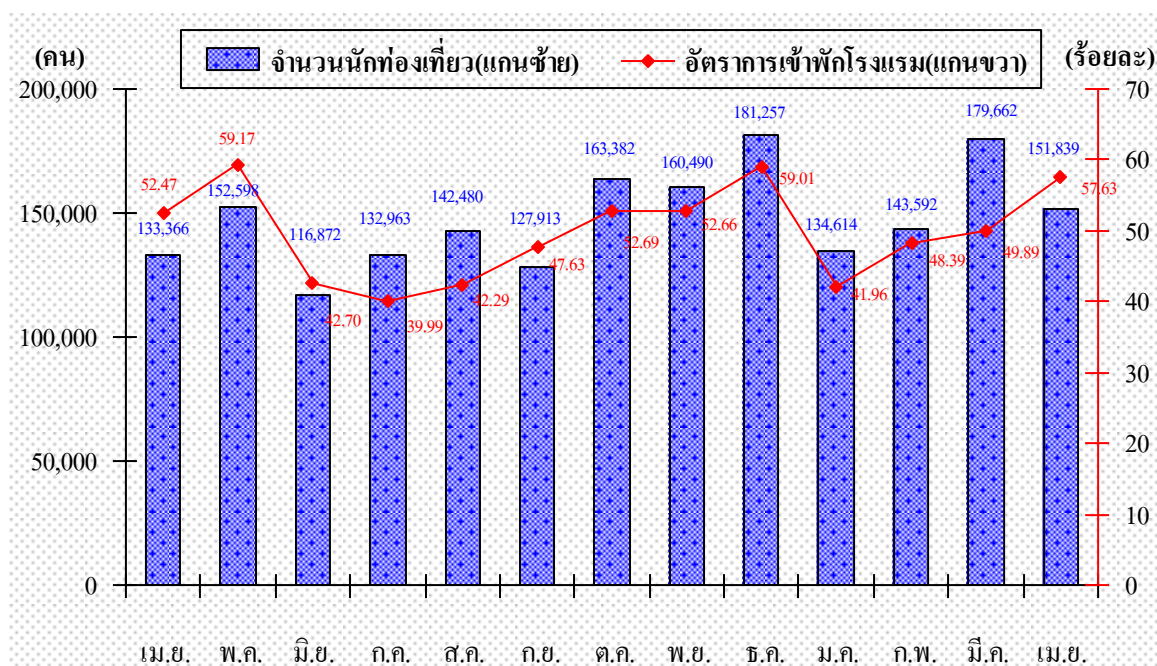
๑ สาขาการบริการและการท่องเที่ยว ในเดือนเมษายน 2550 มีนักท่องเที่ยวเดินทาง เข้ามาท่องเที่ยวในจังหวัดระยองจำนวน 151,839 คน ขยายตัวร้อยละ 13.85 เมื่อเทียบกับระยะเดียวกันปีที่ผ่านมา ซึ่งจังหวัดระยองมีสถานที่ท่องเที่ยวที่สวยงามและยังคงความเป็นธรรมชาติไว้ โดยสถานที่ท่องเที่ยวที่มีนักท่องเที่ยวมากที่สุด ได้แก่ หาดแม่พิมพ์ หาดแม่รำพึง เกาะเสม็ด และบ้านเพ เนื่องจากเป็นช่วงเทศกาลสงกรานต์มีวันหยุดติดต่อกันหลายวันและการจัดงานเทศกาลผลไม้และของดีจังหวัดระยอง สำหรับอัตราการเข้าพักโรงแรมในเดือนเมษายน 2550 อยู่ที่ร้อยละ 57.63 สูงขึ้นจากเดือนมีนาคม 2550 ซึ่งอยู่ที่ร้อยละ 49.89 โดยอัตราการเข้าพักปรับเพิ่มขึ้นสอดคล้องกับจำนวนนักท่องเที่ยว

ตารางที่ 5 แสดงอัตราการเปลี่ยนแปลงสาขาการบริการและการท่องเที่ยว

รายการ	หน่วย	2549	2550		
		เม.ย.	ก.พ.	มี.ค.	เม.ย.
จำนวนนักท่องเที่ยว	คน	133,366	143,592	179,662	151,839
อัตราการเปลี่ยนแปลงจากปีก่อน	ร้อยละ	10.24	29.00	28.89	13.85
อัตราการเข้าพักของ โรงแรม	ร้อยละ	52.47	48.39	49.89	57.63
อัตราการเปลี่ยนแปลงจากปีก่อน	ร้อยละ	7.45	26.18	29.75	9.83

ที่มา: การท่องเที่ยวแห่งประเทศไทย สำนักงานภาคกลาง เขต 4 จังหวัดระยอง

กราฟแสดงอัตราการเปลี่ยนแปลงของจำนวนนักท่องเที่ยวและอัตราการเข้าพักโรงแรม ปี 2549-2550



ที่มา: สำนักงานการท่องเที่ยวแห่งประเทศไทย สำนักงานภาคกลาง เขต 4 จังหวัดระยอง



2. ด้านการบริโภค

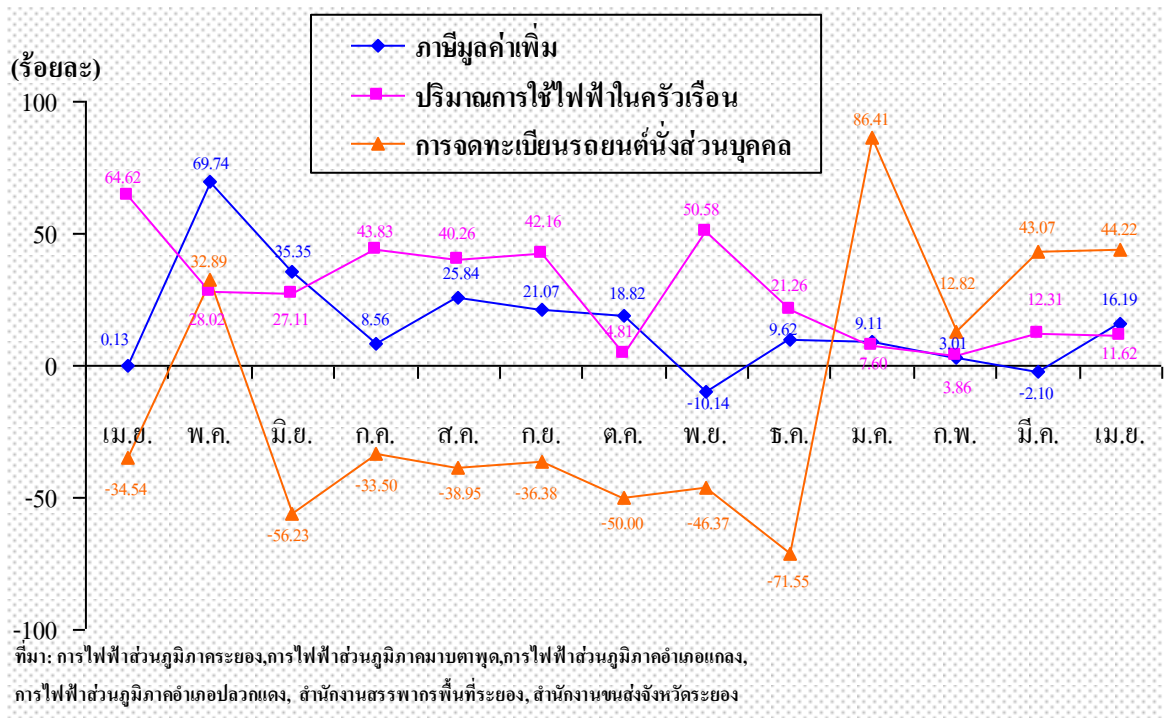
การบริโภคในเดือน เมษายน 2550 ขยายตัวเมื่อเปรียบเทียบกับเดือนเดียวกันของปีที่ผ่านมา พิจารณาจาก ภาษีมูลค่าเพิ่ม จำนวนรถยนต์นั่ง จดทะเบียนใหม่ และ ปริมาณการใช้ไฟฟ้าในครัวเรือน ขยายตัวร้อยละ 16.19, 44.22 และ 11.62 ตามลำดับ โดยปริมาณการใช้ไฟฟ้าสำหรับที่อยู่อาศัยขยายตัวสูง เนื่องจากสภาพอากาศที่ร้อนมากขึ้นกว่าปีก่อน และจำนวน รถยนต์นั่ง จดทะเบียนใหม่ยังคงขยายตัวดี ต่อเนื่อง อย่างไรก็ตาม ผู้บริโภคยังมีความระมัดระวังต่อปัญหาค่าครองชีพและราคาสินค้าที่ทรงตัวในระดับสูง และมีความกังวลต่อสถานการณ์ภายในประเทศ รวมทั้งราคาขายปลีกน้ำมันในประเทศปรับตัวสูงขึ้นจากเดือนก่อน

ตารางที่ 6 แสดงอัตราการขยายตัวด้านการบริโภค

รายการ	หน่วย	2549	2550		
		เม.ย.	ก.พ.	มี.ค.	เม.ย.
ภาษีมูลค่าเพิ่มที่จัดเก็บได้	ล้านบาท	3,117.75	3,693.98	3,362.43	3,622.62
อัตราการเปลี่ยนแปลงจากปีก่อน	ร้อยละ	0.13	3.01	-2.10	16.19
การจดทะเบียนรถยนต์นั่งส่วนบุคคล	คัน	199	352	382	287
อัตราการเปลี่ยนแปลงจากปีก่อน	ร้อยละ	-34.54	12.82	43.07	44.22
การจดทะเบียนรถจักรยานยนต์	คัน	2,123	2,499	2,757	2,383
อัตราการเปลี่ยนแปลงจากปีก่อน	ร้อยละ	-26.94	-2.27	-20.34	12.25
ปริมาณการใช้ไฟฟ้าครัวเรือน	ล้านกิโลวัตต์	34.52	30.68	37.04	38.53
อัตราการเปลี่ยนแปลงจากปีก่อน	ร้อยละ	64.62	3.86	12.31	11.62

ที่มา: การไฟฟ้าส่วนภูมิภาคจังหวัดระยอง, การไฟฟ้าส่วนภูมิภาคมาตาพุด, การไฟฟ้าส่วนภูมิภาคอำเภอปลวกแดง, การไฟฟ้าส่วนภูมิภาคอำเภอแกลง, สำนักงานสรรพากรพื้นที่ระยอง, สำนักงานขนส่งจังหวัดระยอง

กราฟแสดงอัตราการเปลี่ยนแปลงปริมาณการใช้ไฟฟ้าในครัวเรือน
การจดทะเบียนรถยนต์นั่งส่วนบุคคลและภาษีมูลค่าเพิ่ม ปี 2549-2550



3. ด้านการลงทุนภาคเอกชน

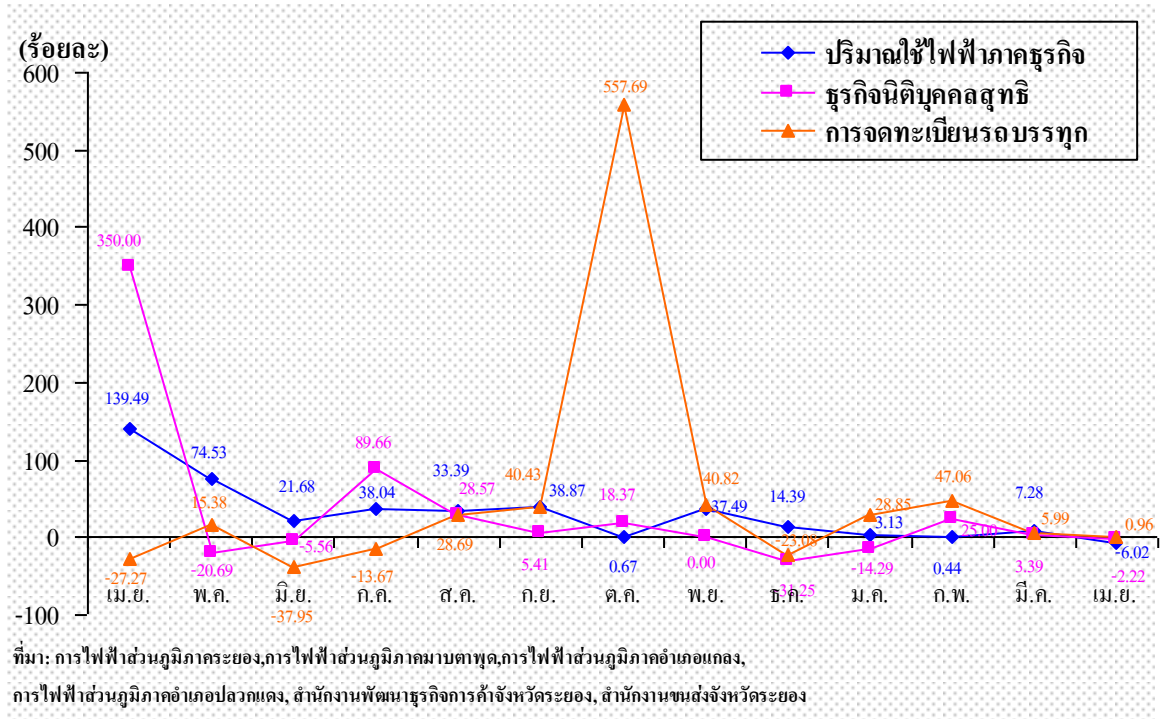
การลงทุนภาคเอกชนในเดือน เมษายน 2550 ทรงตัวเมื่อเปรียบเทียบกับเดือนเดียวกันของปีที่ผ่านมา พิจารณาจากพื้นที่อนุญาตก่อสร้างที่อยู่อาศัยและอาคารพาณิชย์ ขยายตัวร้อยละ 124.04 และ 69.75 ตามลำดับ โดยส่วนใหญ่เป็นการก่อสร้างที่อยู่อาศัยนอกเขตเทศบาล ส่วนปริมาณการใช้ไฟฟ้าในภาคธุรกิจ และจำนวนทุนจดทะเบียนธุรกิจนิติบุคคลใหม่ หดตัวร้อยละ 6.02 และ 25.78 ตามลำดับ เนื่องจากความเชื่อมั่นของนักธุรกิจยังคงปรับตัวลดลงต่อเนื่อง โดยเฉพาะเกี่ยวกับสถานการณ์ความไม่แน่นอนทางการเมืองและเศรษฐกิจ สำหรับธุรกิจนิติบุคคลที่จดทะเบียน ตั้งใหม่ที่สำคัญ ได้แก่ ประเภทกิจการซุบแข็ง ซุบเคลือบผิวด้วยโลหะ ประเภทกิจการค้าปลีก เครื่องเรือนเฟอร์นิเจอร์ และประเภทกิจการโรงแรมภัตตาคาร บาร์ ไนต์คลับ เป็นต้น

ตารางที่ 7 แสดงอัตราการเปลี่ยนแปลงด้านการลงทุน

รายการ	หน่วย	2549	2550		
		เม.ย.	ก.พ.	มี.ค.	เม.ย.
พื้นที่อนุญาตก่อสร้างที่อยู่อาศัย	ตารางเมตร	222,402.11	176,979.00	351,401.00	498,274.00
อัตราการเปลี่ยนแปลงจากปีก่อน	ร้อยละ	-15.94	56.87	105.50	124.04
พื้นที่อนุญาตก่อสร้างอาคารพาณิชย์	ตารางเมตร	13,834.00	9,231.00	21,447.00	23,483.00
อัตราการเปลี่ยนแปลงจากปีก่อน	ร้อยละ	-58.75	213.98	135.19	69.75
พื้นที่อนุญาตก่อสร้างอาคารอุตสาหกรรม	ตารางเมตร	54,983.00	9,633.00	12,520.00	37,006.00
อัตราการเปลี่ยนแปลงจากปีก่อน	ร้อยละ	613.88	-32.60	-65.67	-32.70
พื้นที่อนุญาตก่อสร้างอาคารและสิ่งก่อสร้างอื่นๆ	ตารางเมตร	7,330.00	14,981.00	18,847.00	20,769.00
อัตราการเปลี่ยนแปลงจากปีก่อน	ร้อยละ	-73.67	173.73	242.18	183.34
ปริมาณการใช้ไฟฟ้าในภาคธุรกิจ	ล้านกิโลวัตต์	17.77	13.73	16.80	16.70
อัตราการเปลี่ยนแปลงจากปีก่อน	ร้อยละ	139.49	0.44	7.28	-6.02
ทุนจดทะเบียนนิติบุคคลใหม่	ล้านบาท	228.45	192.05	167.70	169.55
อัตราการเปลี่ยนแปลงจากปีก่อน	ร้อยละ	367.18	202.92	48.00	-25.78
จำนวนธุรกิจนิติบุคคลสุทธิ	โรงงาน	45	65	61	44
อัตราการเปลี่ยนแปลงจากปีก่อน	ร้อยละ	350.00	25.00	3.39	-2.22
การจดทะเบียนรถบรรทุก	คัน	104	125	177	105
อัตราการเปลี่ยนแปลงจากปีก่อน	ร้อยละ	-27.27	47.06	5.99	0.96

ที่มา: การไฟฟ้าส่วนภูมิภาคจังหวัดระยอง, การไฟฟ้าส่วนภูมิภาคมาบตาพุด, การไฟฟ้าส่วนภูมิภาคอ.ปลวกแดง, การไฟฟ้าส่วนภูมิภาคอ.แกลง, สำนักงานสถิติจังหวัดระยอง, สำนักงานพัฒนาธุรกิจการค้าจังหวัดระยอง, สำนักงานขนส่งจังหวัดระยอง

กราฟแสดงอัตราการเปลี่ยนแปลงของปริมาณการใช้ไฟฟ้า การจดทะเบียนธุรกิจนิติบุคคลใหม่ และการจดทะเบียนรถบรรทุก ปี 2549-2550



4. ด้านการค้าระหว่างประเทศ

การค้าระหว่างประเทศในเดือน เมษายน 2550 ทรง ตัวเมื่อเปรียบเทียบกับเดือนเดียวกันของปีที่ผ่านมา พิจารณาจากการนำเข้ามีมูลค่าจำนวน 56,855.12 ล้านบาท ขยายตัวร้อยละ 37.12 โดยประเภทสินค้านำเข้าที่สำคัญ ได้แก่ น้ำมันดิบ น้ำมันเบนและสิ่งปรุงแต่งอื่นๆ และแผ่นรีดทำด้วยเหล็กกล้าหนา 3<4.75 mm สำหรับการส่งออก มีมูลค่าจำนวน 24,176.55 ล้านบาท หดตัวร้อยละ 27.04 โดยประเภทสินค้าการส่งออกที่สำคัญ ได้แก่ รถบรรทุกชนิดแวนและปิกอัพ น้ำมันดิบ และน้ำมันดีเซลหมุนเร็ว ทั้งนี้ จากมูลค่าการนำเข้าสูงกว่ามูลค่าการส่งออกส่งผลให้ ดุลการค้า (ระบบด้านศุลกากร) ขาดดุลจำนวน 32,678.57 ล้านบาท

ตารางที่ 8 แสดงอัตราการเปลี่ยนแปลงด้านการค้าระหว่างประเทศ

รายการ	หน่วย	2549	2550		
		เม.ย.	ก.พ.	มี.ค.	เม.ย.
มูลค่าการนำเข้าผ่านด่านศุลกากร	ล้านบาท	41,463.77	40,606.39	46,638.75	56,855.12
อัตราการเปลี่ยนแปลงจากปีก่อน	ร้อยละ	-6.00	-15.26	-7.25	37.12
มูลค่าการส่งออกผ่านด่านศุลกากร	ล้านบาท	33,134.84	24,674.41	32,870.20	24,176.55
อัตราการเปลี่ยนแปลงจากปีก่อน	ร้อยละ	55.81	-27.72	-11.44	-27.04

ที่มา: ด่านศุลกากรมาบตาพุด

ตารางที่ 9 แสดงสถิติสินค้านำเข้า-ส่งออกผ่านด่านศุลกากรมาบตาพุด ประจำเดือนเมษายน 2550

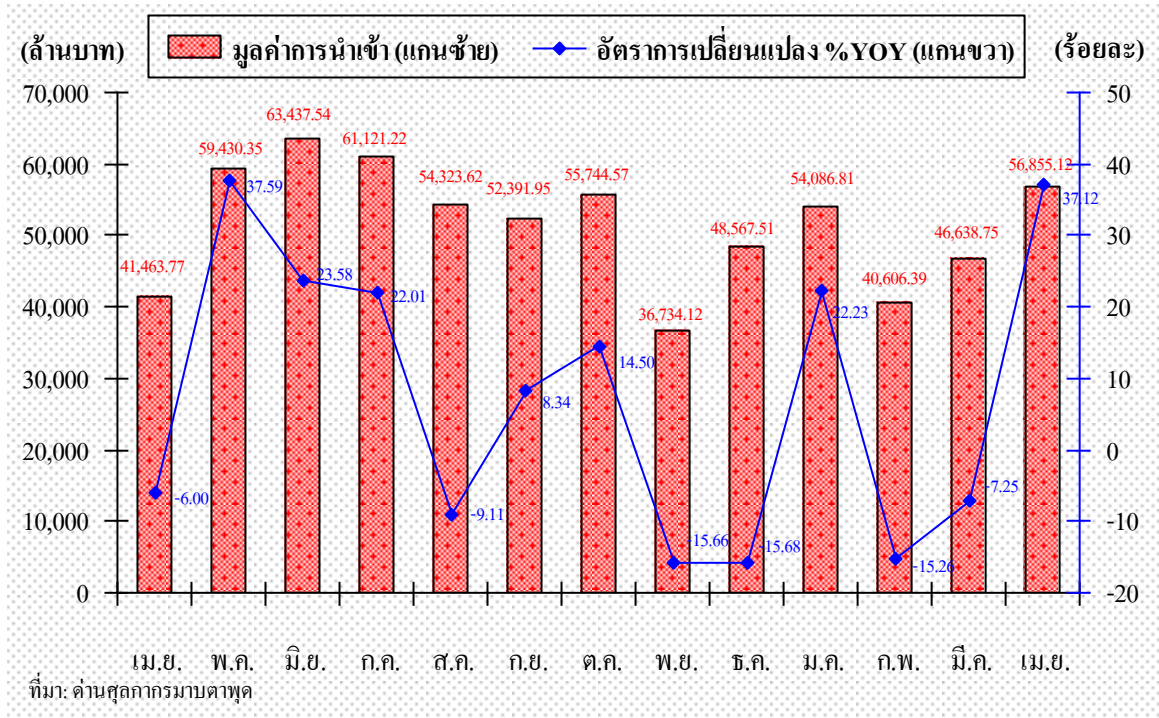
หน่วย: ล้านบาท

อันดับที่	ประเภทสินค้านำเข้า	มูลค่า	ประเภทสินค้าส่งออก	มูลค่า
1	น้ำมันดิบ	34,558.28	รถบรรทุกชนิดแวนและปิกอัพ	3,878.04
2	น้ำมันเบาและสิ่งปรุงแต่งอื่นๆ	2,944.56	น้ำมันดิบ	3,648.72
3	แผ่นรีดทำด้วยเหล็กกล้าหนา 3<4.75mm	2,870.47	น้ำมันดีเซลหมุนเร็ว	1,778.03
4	สินแร่และหัวแร่ทองแดง	1,424.29	น้ำมันและผลิตภัณฑ์อื่นที่ได้จาก การกลั่นทาร์	1,120.11
5	พาราไซลีน	1,179.15	โพลีเอทิลีนที่มี ถพ.>0.94	1,058.59

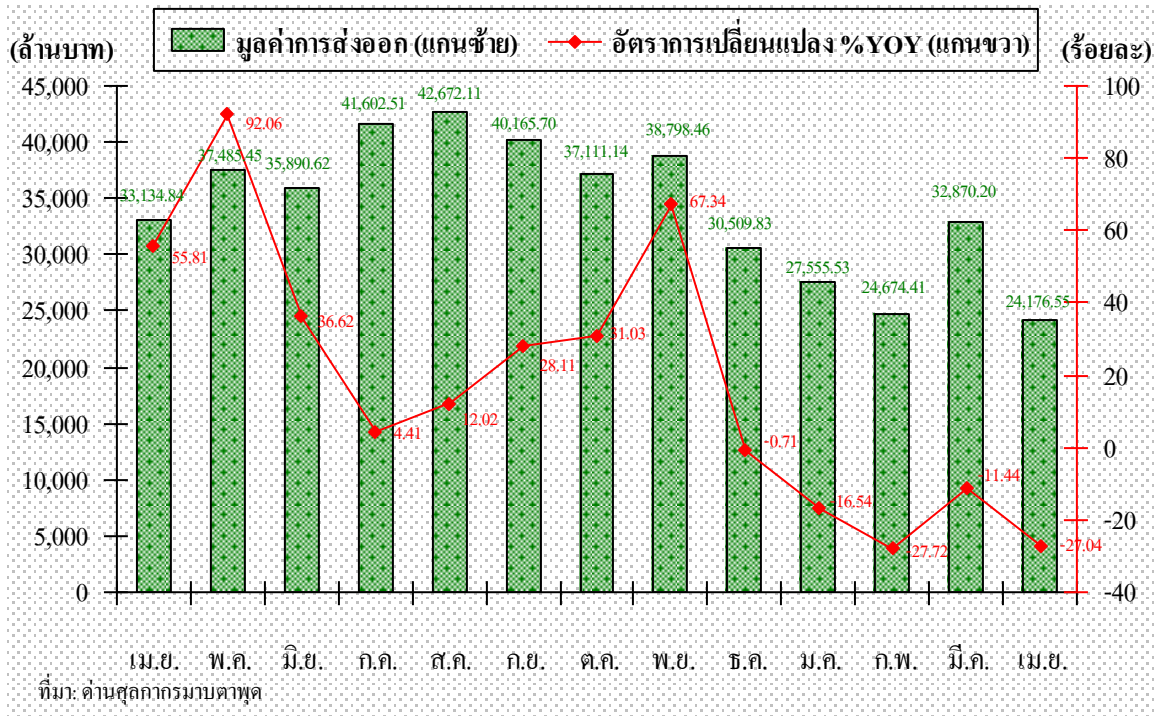
ที่มา: ด่านศุลกากรมาบตาพุด



กราฟแสดงอัตราการเปลี่ยนแปลงของมูลค่าการนำเข้าผ่านด่านศุลกากรมาบตาพุด ปี 2549-2550



กราฟแสดงอัตราการเปลี่ยนแปลงของมูลค่าการส่งออกผ่านด่านศุลกากรมาบตาพุด ปี 2549-2550



5. ด้านการเงิน

การเงินในเดือน เมษายน 2550 ขยายตัวต่อเนื่องเมื่อเปรียบเทียบกับเดือนเดียวกันของปีที่ผ่านมา พิจารณาจาก **ปริมาณเงินฝากรวม** ของจังหวัดระยอง เท่ากับ 70,419.16 ล้านบาท ขยายตัวร้อยละ 8.28 ซึ่งส่วนใหญ่เป็นเงินฝากจากธนาคารพาณิชย์ แม้ว่าอัตราดอกเบี้ยมีแนวโน้มลดลง และเมื่อพิจารณา **ปริมาณสินเชื่อ** รวม เท่ากับ 66,453.91 ล้านบาท ขยายตัวร้อยละ 17.18 ซึ่งส่วนใหญ่เป็นสินเชื่อจากธนาคารพาณิชย์ และธนาคารอาคารสงเคราะห์(ธอส.) ซึ่งเป็นสินเชื่อเพื่อสังหาริมทรัพย์ สินเชื่อบัตรเครดิต และสินเชื่อภาคครัวเรือน ด้านอัตราดอกเบี้ยเงินฝากและสินเชื่อปรับตัวลดลงอย่างต่อเนื่อง

สำหรับค่าเงินบาทในเดือนพฤษภาคม 2550 เฉลี่ยอยู่ที่ 34.62 บาทต่อดอลลาร์ สหรัฐ. แข็งค่าขึ้นจากเดือนเมษายน 2550 ที่เฉลี่ยอยู่ที่ระดับ 34.87 บาทต่อดอลลาร์ สหรัฐ. จากการขายดอลลาร์ สหรัฐ. ของผู้ส่งออก

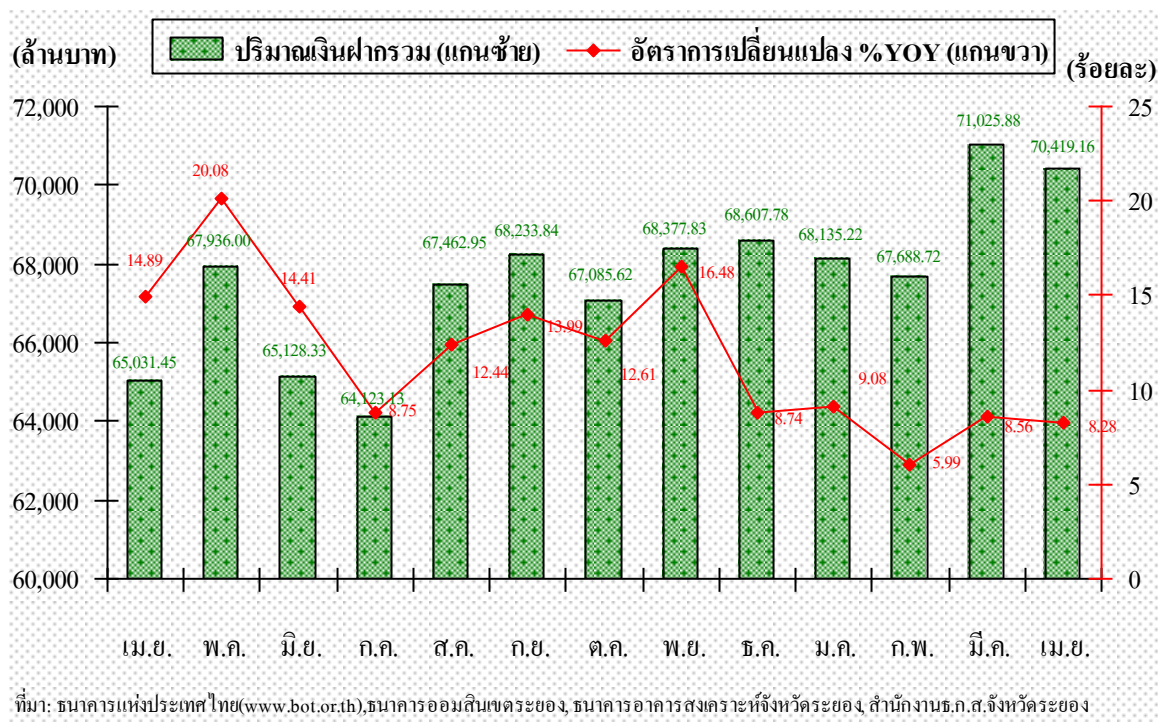
ตารางที่ 10 แสดงอัตราการเปลี่ยนแปลงปริมาณเงินฝาก

รายการ	หน่วย	2549	2550		
		เม.ย.	ก.พ.	มี.ค.	เม.ย.
ปริมาณเงินฝากรวม	ล้านบาท	65,031.45	67,688.72	71,025.88	70,419.16
อัตราการเปลี่ยนแปลงจากปีก่อน	ร้อยละ	14.89	5.99	8.56	8.28
ปริมาณเงินฝากธนาคารพาณิชย์	ล้านบาท	51,008.00	53,827.00	55,194.00	54,247.00
อัตราการเปลี่ยนแปลงจากปีก่อน	ร้อยละ	18.39	8.75	8.01	6.35
ปริมาณเงินฝากธนาคารออมสิน	ล้านบาท	7,400.00	6,299.00	8,052.00	8,294.00
อัตราการเปลี่ยนแปลงจากปีก่อน	ร้อยละ	2.59	-16.93	7.45	12.08
ปริมาณเงินฝาก ธอส.	ล้านบาท	869.25	1,284.66	1,295.34	1,324.81
อัตราการเปลี่ยนแปลงจากปีก่อน	ร้อยละ	21.74	29.11	31.71	52.41
ปริมาณเงินฝาก ธ.ก.ส.	ล้านบาท	5,754.20	6,278.06	6,484.54	6,553.35
อัตราการเปลี่ยนแปลงจากปีก่อน	ร้อยละ	2.97	8.45	10.92	13.89

หมายเหตุ : N/A หมายถึง ไม่มีข้อมูล

ที่มา: ธนาคารแห่งประเทศไทย(www.bot.or.th), ธนาคารออมสิน เขตระยอง, ธนาคารอาคารสงเคราะห์จังหวัดระยอง, สำนักงานธนาคารเพื่อการเกษตรและสหกรณ์การเกษตรจังหวัดระยอง

กราฟแสดงอัตราการเปลี่ยนแปลงของปริมาณเงินฝากรวมจังหวัดระยอง ปี 2549-2550



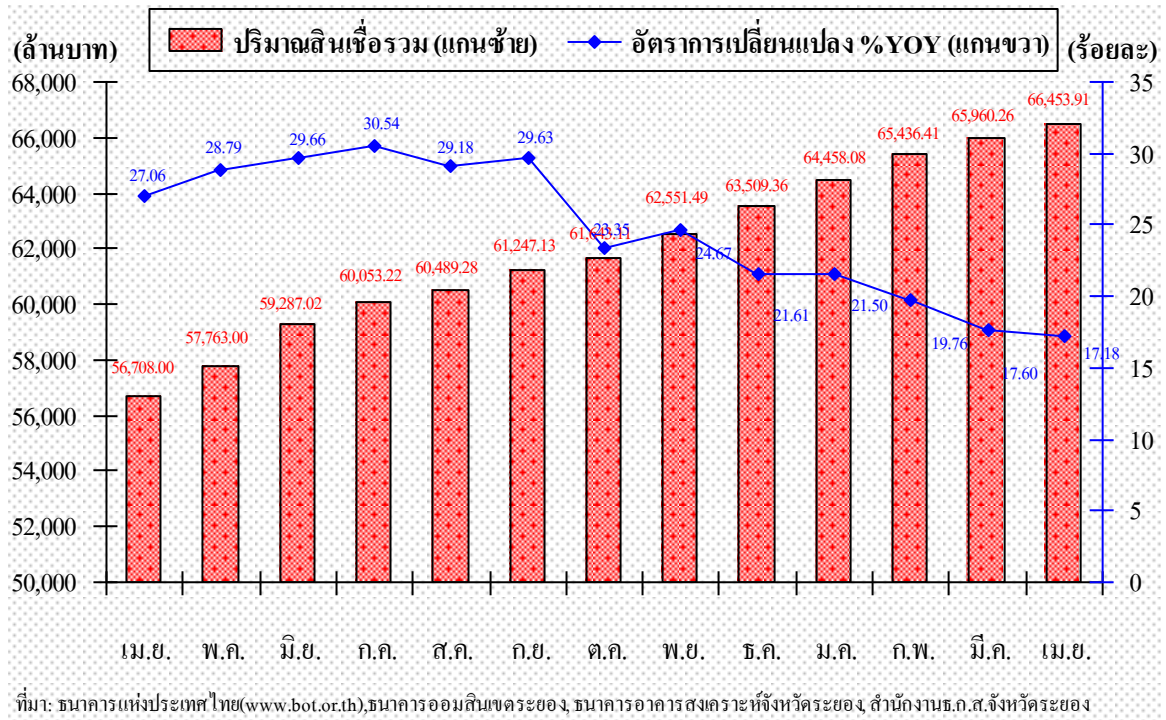
ตารางที่ 11 แสดงอัตราการเปลี่ยนแปลงปริมาณสินเชื่อ

รายการ	หน่วย	2549	2550		
		เม.ย.	ก.พ.	มี.ค.	เม.ย.
ปริมาณสินเชื่อรวม	ล้านบาท	56,708.64	65,436.41	65,960.26	66,453.91
อัตราการเปลี่ยนแปลงจากปีก่อน	ร้อยละ	27.06	19.76	17.60	17.18
ปริมาณสินเชื่อธนาคารพาณิชย์	ล้านบาท	35,538.00	41,989.00	42,334.00	42,638.00
อัตราการเปลี่ยนแปลงจากปีก่อน	ร้อยละ	27.87	22.97	19.98	19.98
ปริมาณสินเชื่อธนาคารออมสิน	ล้านบาท	4,392.00	4,922.00	4,945.00	5,052.00
อัตราการเปลี่ยนแปลงจากปีก่อน	ร้อยละ	20.10	15.40	16.05	15.03
ปริมาณสินเชื่อ ธอส.	ล้านบาท	13,327.07	14,985.12	15,058.62	15,144.89
อัตราการเปลี่ยนแปลงจากปีก่อน	ร้อยละ	33.19	16.60	14.68	13.64
ปริมาณสินเชื่อ ธ.ก.ส.	ล้านบาท	3,451.57	3,540.29	3,622.64	3,619.02
อัตราการเปลี่ยนแปลงจากปีก่อน	ร้อยละ	8.70	4.85	6.09	4.85

หมายเหตุ: N/A หมายถึง ไม่มีข้อมูล

ที่มา: ธนาคารแห่งประเทศไทย(www.bot.or.th), ธนาคารออมสิน เขตระยอง, ธนาคารอาคารสงเคราะห์จังหวัดระยอง, สำนักงานธนาคารเพื่อการเกษตรและสหกรณ์การเกษตรจังหวัดระยอง

กราฟแสดงอัตราการเปลี่ยนแปลงของปริมาณสินเชื่อรวมจังหวัดระยอง ปี 2549-2550



6. ด้านการใช้จ่ายภาครัฐ

การใช้จ่ายภาครัฐในเดือนเมษายน 2550 หดตัวเมื่อเปรียบเทียบกับเดือนเดียวกันของปีที่ผ่านมา โดยพิจารณาจากรายจ่ายประจำและรายจ่ายลงทุนของส่วนราชการ หดตัวร้อยละ 0.34 และ 18.19 ตามลำดับ จึงต้องเร่งรัดให้ส่วนราชการรีบดำเนินการก่อนนี้ผู้กผันให้แล้วเสร็จ และทำการเบิกจ่าย เพื่อให้เป็นไปตามเป้าหมายที่กำหนด สำหรับรายจ่ายประจำและรายจ่ายลงทุน องค์กรปกครองส่วนท้องถิ่น หดตัวร้อยละ 17.45 และ 31.41 ซึ่งต้องเร่งรัดการเบิกจ่ายให้เป็นไปตามเป้าหมายโดยเร็ว



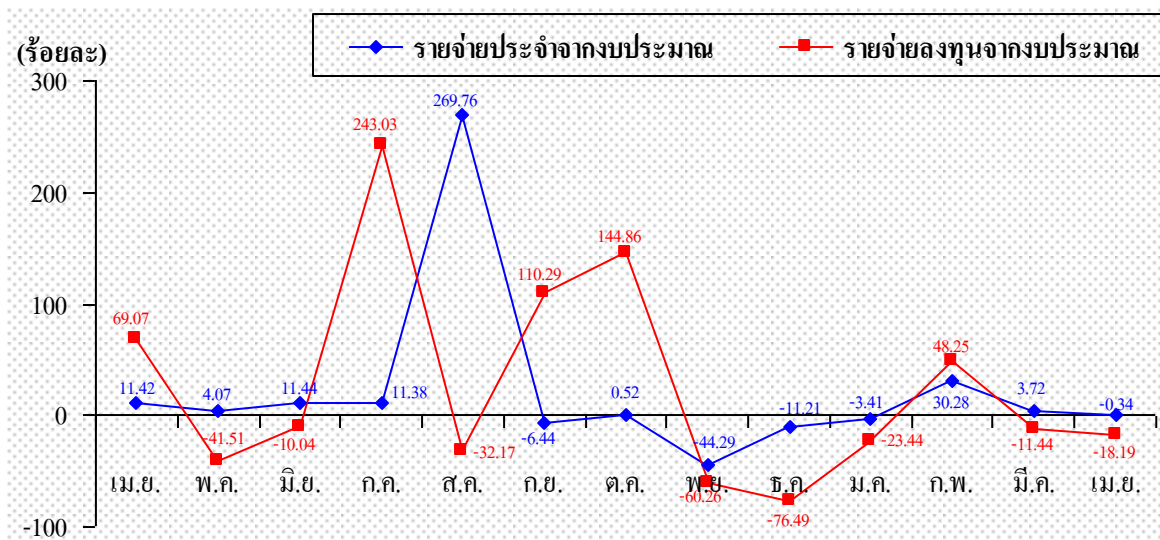
ตารางที่ 12 แสดงอัตราการเปลี่ยนแปลงด้านการใช้จ่ายภาครัฐ

รายการ	หน่วย	2549	2550		
		เม.ย.	ก.พ.	มี.ค.	เม.ย.
รายจ่ายประจำจากงบประมาณ	ล้านบาท	941.18	1,176.79	945.98	937.99
อัตราการเปลี่ยนแปลงจากปีก่อน	ร้อยละ	11.42	30.28	3.72	-0.34
รายจ่ายลงทุนจากงบประมาณ	ล้านบาท	258.37	626.15	259.59	211.38
อัตราการเปลี่ยนแปลงจากปีก่อน	ร้อยละ	69.07	48.25	-11.44	-18.19
รายจ่ายประจำองค์กรปกครองส่วนท้องถิ่น	ล้านบาท	81.49	79.18	89.78	67.27p
อัตราการเปลี่ยนแปลงจากปีก่อน	ร้อยละ	9.90	-7.22	-8.42	-17.45
รายจ่ายลงทุนองค์กรปกครองส่วนท้องถิ่น	ล้านบาท	61.38	52.32	55.13	42.10p
อัตราการเปลี่ยนแปลงจากปีก่อน	ร้อยละ	-23.48	12.81	-29.13	-31.41

หมายเหตุ: P คือ ข้อมูลเบื้องต้น

ที่มา: สำนักงานคลังจังหวัดระยองและองค์กรปกครองส่วนท้องถิ่นจังหวัดระยองจำนวน 67 แห่ง ได้ข้อมูลแล้ว 40 แห่ง

กราฟแสดงอัตราการเปลี่ยนแปลงของการใช้จ่ายภาครัฐ ปีงบประมาณ 2549-2550



ที่มา: สำนักงานคลังจังหวัดระยอง และองค์กรปกครองส่วนท้องถิ่นจำนวน 67 แห่ง ได้ข้อมูลแล้ว 40 แห่ง

7. ด้านระดับราคา

ดัชนีราคาผู้บริโภคจังหวัดระยองเดือน เมษายน 2550 เท่ากับ 123.90 สูงขึ้นร้อยละ 2.65 (มีนาคม 2550 เทียบกับเดือนมีนาคม 2549 สูงขึ้นร้อยละ 3.72) สาเหตุหลักจากการสูงขึ้นของดัชนีราคาหมวดอาหารและเครื่องดื่มร้อยละ 4.30 โดยเฉพาะดัชนีราคาผักและผลไม้ สูงขึ้นร้อยละ 14.90 ดัชนีราคาข้าว แป้งและผลิตภัณฑ์จากแป้งสูงขึ้นร้อยละ 5.70 และดัชนีราคาปลาและสัตว์น้ำ 4.10 เครื่องประกอบอาหารร้อยละ 6.40 สำหรับดัชนีราคาหมวดอื่นๆไม่ใช่อาหารและเครื่องดื่มสูงขึ้นร้อยละ 1.50 จากการสูงขึ้นของดัชนีราคาค่าโดยสารสาธารณะร้อยละ 18.8 และดัชนีราคาหมวดการตรวจรักษาและบริการส่วนบุคคลร้อยละ 2.10

ตารางที่ 13 แสดงอัตราการเปลี่ยนแปลงด้านระดับราคา

รายการ	หน่วย	2549	2550		
		เม.ย.	ก.พ.	มี.ค.	เม.ย.
ดัชนีราคาผู้บริโภค	ร้อยละ	120.70	121.80	122.60	123.90
อัตราการเปลี่ยนแปลงจากปีก่อน	ร้อยละ	9.63	4.64	3.72	2.65
ดัชนีราคาผู้ผลิต	ร้อยละ	136.70	135.20	136.50	139.20
อัตราการเปลี่ยนแปลงจากปีก่อน	ร้อยละ	8.66	2.89	2.71	1.83

หมายเหตุ: ดัชนีราคาผู้ผลิตไม่สามารถวิเคราะห์ได้ เนื่องจากตัวเลขที่จัดเก็บได้เป็นตัวเลขของระดับประเทศอีกทั้ง

ค่าของดัชนีที่คำนวณได้ใช้พื้นฐานในการคำนวณต่างกันอีก

ที่มา: สำนักงานเศรษฐกิจการค้า กระทรวงพาณิชย์ (www.price.moc.go.th)



ตารางที่ 14 ดัชนีราคาผู้บริโภคของจังหวัดระยอง

(ปีฐาน พ.ศ.2545 = 100)

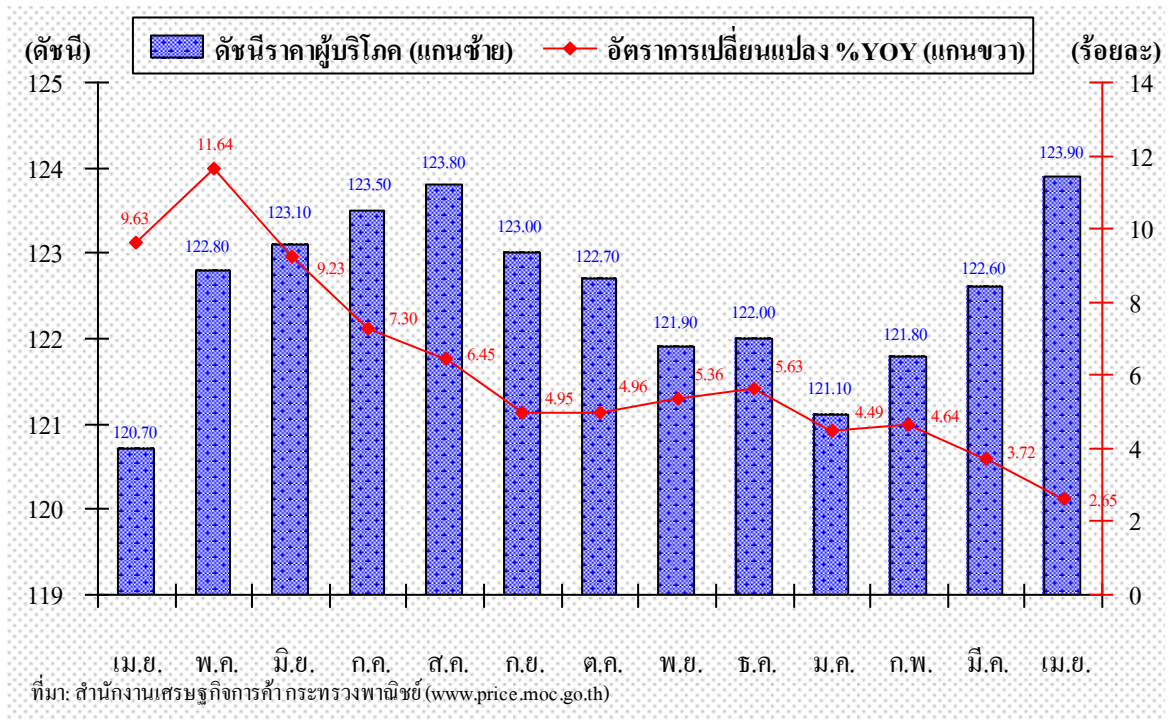
หมวด	สัดส่วน น้ำหนัก ปีฐาน	ดัชนี			อัตราการ เปลี่ยนแปลง	
		เม.ย.50	มี.ค.50	เม.ย.49	เม.ย.50/ มี.ค.50	เม.ย.50/ เม.ย.49
รวมทุกรายการ	100.00	123.90	122.60	120.70	1.10	2.65
หมวดอาหารและเครื่องดื่ม	37.93	135.30	133.80	129.70	1.10	4.30
ข้าว แป้งและผลิตภัณฑ์จากแป้ง	4.32	121.80	123.50	115.20	-1.40	5.70
เนื้อสัตว์ เป็ด ไก่ และสัตว์น้ำ	7.19	129.10	127.10	131.70	1.60	-2.00
ไข่และผลิตภัณฑ์นม	2.97	126.40	126.10	127.30	0.20	-0.70
ผักและผลไม้	6.87	195.40	188.60	170.10	3.60	14.90
เครื่องประกอบอาหาร	1.70	121.00	120.40	113.70	0.50	6.40
เครื่องดื่มไม่มีแอลกอฮอล์	2.18	108.60	108.80	104.70	-0.20	3.70
อาหารบริโภค-ในบ้าน	4.20	127.10	127.10	127.50	0.00	-0.30
อาหารบริโภค-นอกบ้าน	6.56	113.90	113.90	113.90	0.00	0.00
หมวดอื่น ๆ ไม่มีอาหาร และเครื่องดื่ม	62.07	116.90	115.70	115.20	1.00	1.50
หมวดเครื่องนุ่งห่มและรองเท้า	2.77	102.90	102.90	102.70	0.00	0.20
หมวดเคหสถาน	28.36	103.70	103.70	103.00	0.00	0.70
หมวดการตรวจรักษาและบริการส่วนบุคคล	5.22	103.90	104.00	101.80	-0.10	2.10
หมวดพาหนะ การขนส่ง และการสื่อสาร	19.09	147.40	143.60	143.80	2.60	2.50
หมวดการบันเทิง การอ่านและการศึกษา	2.69	100.20	100.20	99.80	0.00	0.40
หมวดยาสูบและเครื่องดื่มมีแอลกอฮอล์	3.93	102.50	102.80	102.40	-0.30	0.10
ดัชนีราคาผู้บริโภคพื้นฐาน	65.66	107.70	107.70	105.40	0.00	2.20
กลุ่มอาหารสดและพลังงาน	34.34	154.70	151.00	149.90	2.50	3.20
- อาหารสด	21.36	148.50	145.90	140.10	1.80	6.00
- พลังงาน	12.99	164.90	159.30	166.00	3.50	-0.70

หมายเหตุ: ดัชนีราคาผู้บริโภคพื้นฐาน คือ ดัชนีผู้บริโภคชุดทั่วไปที่หักรายการสินค้ากลุ่มอาหาร สดและสินค้ากลุ่มพลังงาน

ที่มา: สำนักดัชนีเศรษฐกิจการค้า สำนักงานปลัดกระทรวงพาณิชย์ กระทรวงพาณิชย์ (www.price.moc.go.th)



กราฟแสดงอัตราการเปลี่ยนแปลงของดัชนีราคาผู้บริโภคจังหวัดระยอง ปี 2549-2550



8. ด้านการจ้างงาน

การจ้างงานในเดือน เมษายน 2550 ขยายตัวเมื่อเปรียบเทียบกับเดือนเดียวกันของปีที่ผ่านมา พิจารณาจากจำนวนลูกจ้างในระบบประกันสังคม จำนวน 263,531 คน ขยายตัวร้อยละ 6.39 โดยส่วนใหญ่เป็นจำนวนแรงงานในภาคอุตสาหกรรมและหน่วยงานเอกชน สำหรับอัตราของผู้ว่างงาน จังหวัดระยองในเดือนกุมภาพันธ์ 2550 อยู่ที่ร้อยละ 1.00 ซึ่งปรับตัวเพิ่มขึ้นจากเดือนก่อนเล็กน้อย เนื่องจากเป็นช่วงที่นักศึกษาจบการศึกษา ส่วนอัตราค่าจ้างขั้นต่ำของจังหวัดระยองอยู่ที่ 161 บาท/วัน



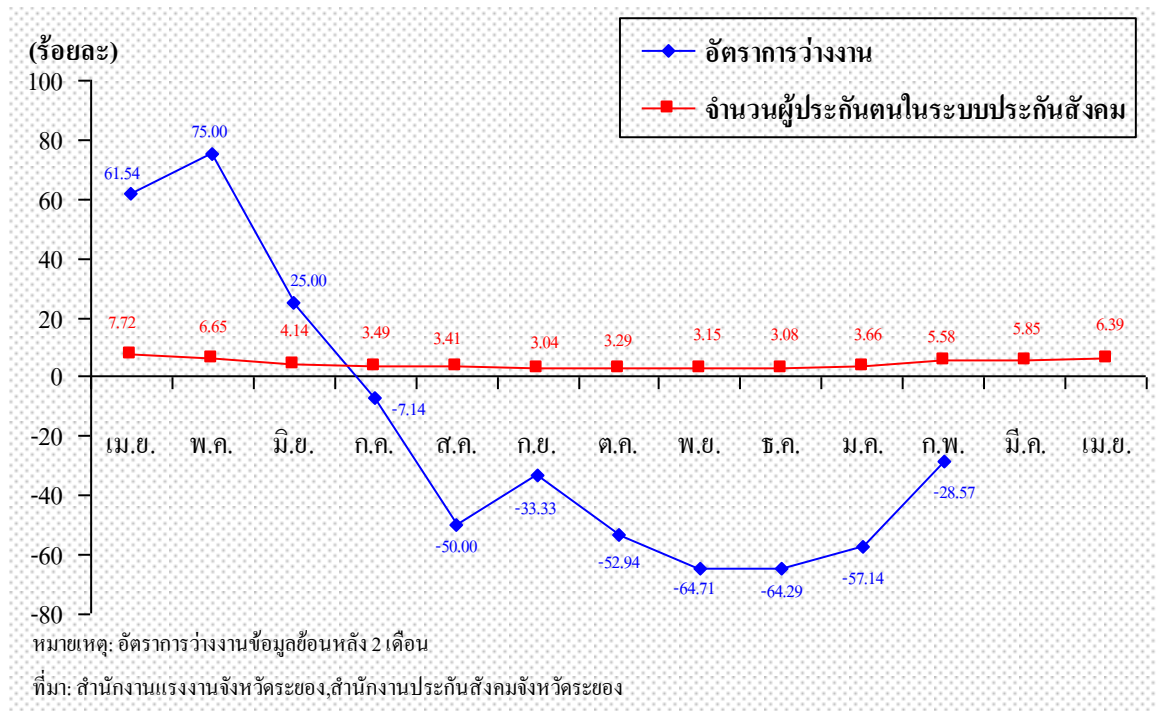
ตารางที่ 15 แสดงอัตราการเปลี่ยนแปลงด้านการจ้างงาน

รายการ	หน่วย	2549	2550		
		เม.ย.	ก.พ.	มี.ค.	เม.ย.
อัตราการว่างงาน	ร้อยละ	2.10	1.00	N/A	N/A
อัตราการเปลี่ยนแปลงจากปีก่อน	ร้อยละ	61.54	-28.57	-	-
จำนวนผู้ประกันตนในระบบประกันสังคม	คน	247,708	263,228	264,559	263,531
อัตราการเปลี่ยนแปลงจากปีก่อน	ร้อยละ	7.72	5.58	5.85	6.39
อัตราค่าจ้างขั้นต่ำ	บาท	155.00	161.00	161.00	161.00
อัตราการเปลี่ยนแปลงจากปีก่อน	ร้อยละ	5.44	3.87	3.87	3.87

หมายเหตุ: N/A คือ ไม่มีข้อมูล

ที่มา: สำนักงานแรงงานจังหวัดระยอง, สำนักงานประกันสังคมจังหวัดระยอง

กราฟแสดงอัตราการเปลี่ยนแปลงของการจ้างงาน ปี 2549-2550



รายงานภาวะการคลัง

บทสรุปผู้บริหาร

ด้านรายได้

ในการจัดเก็บรายได้จังหวัดระยองเดือนเมษายน 2550 มีการจัดเก็บรายได้ทั้งสิ้น 7,349.60 ล้านบาท สูงกว่าช่วงเดือนเดียวกันของปีที่แล้วร้อยละ 6.51 (ต่ำกว่าประมาณการร้อยละ 0.35) การจัดเก็บรายได้ของหน่วยงานที่มีการเปลี่ยนแปลง มีดังนี้

1. สรรพากรพื้นที่ระยอง จัดเก็บรายได้เพิ่มขึ้นร้อยละ 17.90 (สูงกว่าประมาณการร้อยละ 1.24)
2. สรรพสามิตพื้นที่ระยอง จัดเก็บรายได้ลดลงร้อยละ 9.33 (ต่ำกว่าประมาณการร้อยละ 6.00)
3. ด้านศุลกากรมาบตาพุด จัดเก็บรายได้เพิ่มขึ้นร้อยละ 97.09 (สูงกว่าประมาณการร้อยละ 61.42)
4. ธรนารักษ์พื้นที่ระยอง จัดเก็บรายได้เพิ่มขึ้นร้อยละ 3,053.33 (สูงกว่าประมาณการร้อยละ 2,628.85)
5. ส่วนราชการอื่น จัดเก็บรายได้เพิ่มขึ้นร้อยละ 2.77

ในช่วง 7 เดือนแรกของปีงบประมาณ พ.ศ.2550 (ต.ค.2549 – เม.ย.2550) จังหวัดระยองจัดเก็บรายได้รวม 51,569.12 ล้านบาท สูงกว่าช่วงเดือนเดียวกันของปีที่แล้วร้อยละ 8.80 (ต่ำกว่าประมาณการร้อยละ 3.65) เนื่องจากสรรพากรพื้นที่ระยอง จัดเก็บรายได้เพิ่มขึ้นร้อยละ 8.32 สรรพสามิตพื้นที่ระยอง จัดเก็บรายได้เพิ่มขึ้นร้อยละ 8.97 ด้านศุลกากรมาบตาพุด จัดเก็บรายได้เพิ่มขึ้นร้อยละ 28.93 ส่วนราชการอื่น จัดเก็บรายได้เพิ่มขึ้นร้อยละ 1.03 ส่วนธรนารักษ์พื้นที่ระยอง จัดเก็บรายได้ลดลงร้อยละ 46.79

สำหรับรายได้ที่นำส่งคลังสะสมตั้งแต่ต้นปีงบประมาณถึงเดือนเมษายน 2550 มีรายได้ที่นำส่งคลังจำนวน 53,570.36 ล้านบาท เป็นรายได้จากภาษีอากร 46,309.72 ล้านบาท คิดเป็นร้อยละ 86.45 รายได้จากการขาย 90.38 ล้านบาท คิดเป็นร้อยละ 0.17 รายได้อื่น 80.71 ล้านบาท คิดเป็นร้อยละ 0.15 และรายได้เงินนอกงบประมาณ 7,089.55 ล้านบาท คิดเป็นร้อยละ 13.23 ของรายได้ที่นำส่งคลังรวมทั้งหมด

ด้านรายจ่าย

การเบิกจ่ายเงินงบประมาณจังหวัดระยองเดือนเมษายน 2550 มีการเบิกจ่ายเงินงบประมาณทั้งสิ้น 1,149.37 ล้านบาท ต่ำกว่าช่วงเดือนเดียวกันของปีที่แล้ว 50.18 ล้านบาท หรือลดลงร้อยละ 4.18 เนื่องจากมีการเบิกจ่ายเงินงบประมาณจากงบประจำและงบลงทุนต่ำกว่าช่วงเดือนเดียวกันของปีที่แล้วร้อยละ 0.34 และ 18.19 ตามลำดับ



การเบิกจ่ายเงินงบประมาณสะสมตั้งแต่ต้นปีงบประมาณถึงเดือนเมษายน 2550 มีจำนวนทั้งสิ้น 8,134.02 ล้านบาท ต่ำกว่าช่วงเดือนเดียวกันของปีที่แล้ว 453.14 ล้านบาท หรือลดลงร้อยละ 5.28 โดยมีการเบิกจ่ายงบประจำ 6,441.79 ล้านบาท สูงกว่าช่วงเดือนเดียวกันของปีที่แล้ว 177.99 ล้านบาท หรือเพิ่มขึ้นร้อยละ 2.84 และมีการเบิกจ่ายงบลงทุน 1,692.23 ล้านบาท ต่ำกว่าช่วงเดือนเดียวกันของปีที่แล้ว 631.13 ล้านบาท หรือลดลงร้อยละ 27.16

ฐานะการคลังขององค์กรปกครองส่วนท้องถิ่น

รายได้ขององค์กรปกครองส่วนท้องถิ่นในเดือนเมษายน 2550 จัดเก็บได้ 296.83 ล้านบาท ขณะที่รายจ่ายขององค์กรปกครองส่วนท้องถิ่นมีทั้งสิ้น 109.38 ล้านบาท ทำให้เงินงบประมาณขององค์กรปกครองส่วนท้องถิ่นจังหวัดระยองเกินดุล 187.45 ล้านบาท

สถานการณ์ด้านรายได้

ผลการจัดเก็บรายได้เดือนเมษายน 2550 แยกตามหน่วยงาน

การจัดเก็บรายได้จังหวัดระยองเดือนเมษายน 2550 สูงกว่าช่วงเดือนเดียวกันของปีที่แล้ว แยกตามหน่วยงานดังนี้

1. **สรรพากรพื้นที่ระยอง** จัดเก็บได้ 4,334.20 ล้านบาท สูงกว่าช่วงเดือนเดียวกันของปีที่แล้ว 657.90 ล้านบาท หรือเพิ่มขึ้นร้อยละ 17.90 (สูงกว่าประมาณการร้อยละ 1.24) สำหรับรายละเอียดการจัดเก็บมีดังนี้

- **ภาษีมูลค่าเพิ่ม** จัดเก็บได้ 3,622.62 ล้านบาท สูงกว่าช่วงเดือนเดียวกันของปีที่แล้ว 504.86 ล้านบาท หรือเพิ่มขึ้นร้อยละ 16.19 (สูงกว่าประมาณการร้อยละ 0.87) เนื่องจากการชำระภาษีของผู้ประกอบการในกลุ่มผู้ผลิต และจำหน่ายรถยนต์ และกิจการต่อเนื่อง และกลุ่มผู้ผลิตเหล็ก เหล็กกล้า ทองแดง และอื่นๆ

- **ภาษีเงินได้บุคคลธรรมดา** จัดเก็บได้ 365.35 ล้านบาท สูงกว่าช่วงเดือนเดียวกันของปีที่แล้ว 135.77 ล้านบาท หรือเพิ่มขึ้นร้อยละ 59.14 (สูงกว่าประมาณการร้อยละ 7.76) เนื่องจากการชำระภาษีของผู้ประกอบการในกลุ่มผู้ผลิต และจำหน่ายรถยนต์ และกิจการต่อเนื่อง และการผลิตเคมีภัณฑ์ ยาง ปุ๋ย และอื่นๆ เพิ่มมากขึ้นจากปีที่แล้ว ซึ่งภาษีประเภทนี้ส่วนใหญ่จัดเก็บได้จากเงินเดือน ค่ารับจ้างทำงานให้ การรับจ้างทำของและการค้าส่งหาริมทรัพย์ และภาษีหัก ณ ที่จ่าย

- **ภาษีเงินได้นิติบุคคล** จัดเก็บได้ 324.44 ล้านบาท สูงกว่าช่วงเดือนเดียวกันของปีที่แล้ว 31.77 ล้านบาท หรือเพิ่มขึ้นร้อยละ 10.86 (สูงกว่าประมาณการร้อยละ 3.94) เนื่องจากการชำระภาษีของผู้ประกอบการในกลุ่มการผลิตเคมีภัณฑ์ ยาง ปุ๋ย และอื่นๆ และ กลุ่มผู้ผลิตพลังงานไฟฟ้าเพิ่มมากขึ้นจากปีที่แล้ว ซึ่งภาษีประเภทนี้ส่วนใหญ่จัดเก็บได้จาก ค่ารับจ้างทำงานให้ การรับจ้างทำของ และการค้าส่งหาริมทรัพย์



- รายได้อื่นๆ จัดเก็บได้ 0.37 ล้านบาท สูงกว่าช่วงเดือนเดียวกันของปีที่แล้ว 0.01 ล้านบาท หรือเพิ่มขึ้นร้อยละ 2.78 (สูงกว่าประมาณการร้อยละ 12.12)

- อากรแสดมปี จัดเก็บได้ 6.33 ล้านบาท ต่ำกว่าช่วงเดือนเดียวกันของปีที่แล้ว 1.77 ล้านบาท หรือลดลงร้อยละ 21.85 (ต่ำกว่าประมาณการร้อยละ 27.99) ภาษีประเภทนี้ส่วนใหญ่จัดเก็บได้จากการทำนิติกรรมเกี่ยวกับอสังหาริมทรัพย์และการทำสัญญาตราสารที่ชำระเป็นตัวเงิน

- ภาษีธุรกิจเฉพาะ จัดเก็บได้ 15.09 ล้านบาท ต่ำกว่าช่วงเดือนเดียวกันของปีที่แล้ว 12.74 ล้านบาท หรือลดลงร้อยละ 45.78 (ต่ำกว่าประมาณการร้อยละ 49.16) ภาษีประเภทนี้ส่วนใหญ่จัดเก็บได้จากการขายอสังหาริมทรัพย์

ตารางที่ 16 แสดงผลการจัดเก็บรายได้ของสรรพากรพื้นที่ระยอง แยกตามประเภทภาษี

ประจำเดือนเมษายน 2550

หน่วย: ล้านบาท

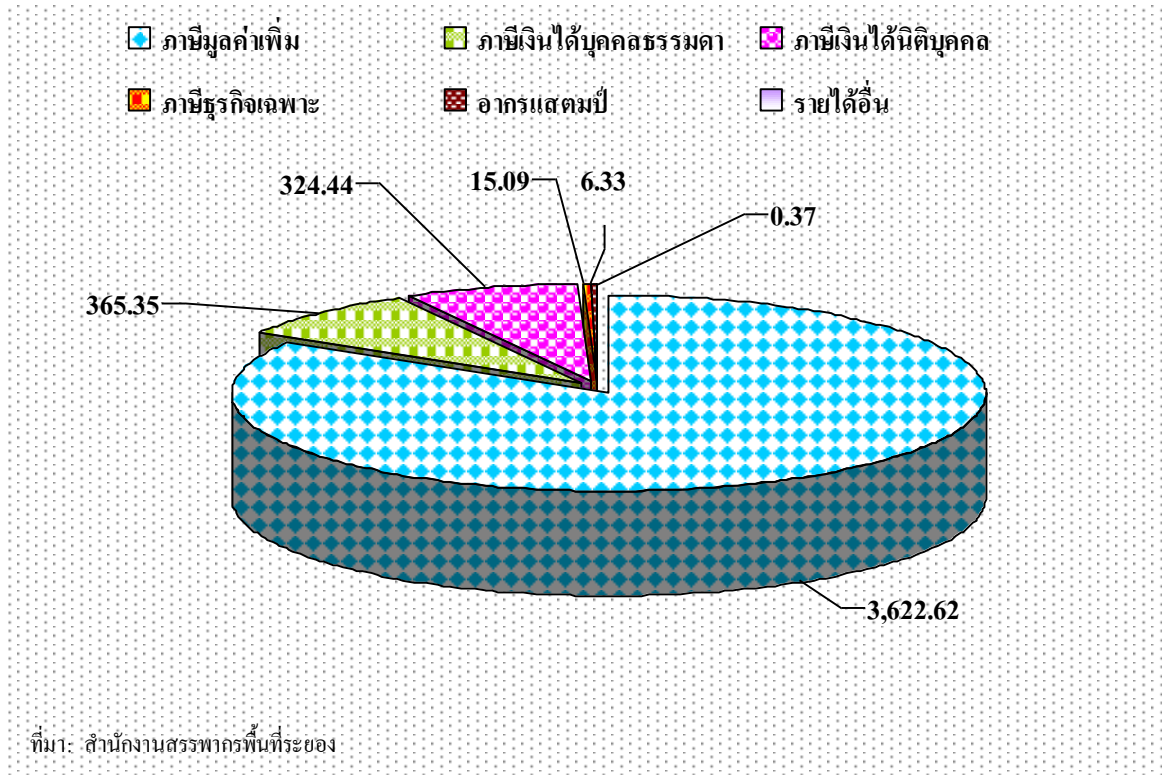
ประเภทภาษี	จำนวนเงิน
ภาษีเงินได้บุคคลธรรมดา	365.35
ภาษีเงินได้นิติบุคคล	324.44
ภาษีมูลค่าเพิ่ม	3,622.62
ภาษีธุรกิจเฉพาะ	15.09
อากรแสดมปี	6.33
รายได้อื่น ๆ	0.37
รวม	4,334.20

ที่มา: สำนักงานสรรพากรพื้นที่ระยอง



กราฟแสดงผลการจัดเก็บรายได้ของสรรพากรพื้นที่ระยอง

ประจำเดือนเมษายน 2550 (หน่วย : ล้านบาท)



2. สรรพสามิตพื้นที่ระยอง จัดเก็บได้ 2,827.93 ล้านบาท ต่ำกว่าช่วงเดือนเดียวกันของปีที่แล้ว 290.91 ล้านบาท หรือลดลงร้อยละ 9.33 (ต่ำกว่าประมาณการร้อยละ 6.00) สำหรับภาษีที่จัดเก็บได้สูงสุด 5 อันดับ ได้แก่

- **ภาษีน้ำมัน** จัดเก็บได้ 2,525.07 ล้านบาท ต่ำกว่าช่วงเดือนเดียวกันของปีที่แล้ว 141.06 ล้านบาท หรือลดลงร้อยละ 5.29 (ต่ำกว่าประมาณการร้อยละ 0.92) เนื่องจากมีโรงกลั่นน้ำมันบางแห่งหยุดจ่ายน้ำมันทางรถยนต์ชั่วคราวเพื่อซ่อมบำรุงและปรับปรุงหน่วยจ่ายน้ำมันทางรถยนต์ ทำให้ภาษีน้ำมันขาดหายไปบางส่วน ประกอบกับราคาขายปลีกน้ำมันปรับตัวสูงขึ้น ทำให้ประชาชนประหยัดลดการใช้้ำมันที่ฟุ่มเฟือยลง

- **ภาษียรถยนต์** จัดเก็บได้ 279.53 ล้านบาท ต่ำกว่าช่วงเดือนเดียวกันของปีที่แล้ว 137.07 ล้านบาท หรือลดลงร้อยละ 32.90 (ต่ำกว่าประมาณการร้อยละ 35.50) เนื่องจากการปรับตัวสูงขึ้นของน้ำมัน สืบเนื่องมาจากเหตุการณ์ความไม่สงบในต่างประเทศ ประกอบกับอัตราดอกเบี้ยที่เพิ่มสูงขึ้น ทำให้ผู้บริโภคหันไปซื้อรถยนต์มือสองแทน

- **ภาษีเครื่องไฟฟ้า** จัดเก็บได้ 20.12 ล้านบาท ต่ำกว่าช่วงเดือนเดียวกันของปีที่แล้ว 11.83 ล้านบาท หรือลดลงร้อยละ 37.03 (ต่ำกว่าประมาณการร้อยละ 12.94)

- ภาษีสุราแช่ จัดเก็บได้ 1.24 ล้านบาท ต่ำกว่าช่วงเดือนเดียวกันของปีที่แล้ว 0.54 ล้านบาท หรือลดลงร้อยละ 30.34 (สูงกว่าประมาณการร้อยละ 463.64)

- ภาษีสนามกอล์ฟ จัดเก็บได้ 0.81 ล้านบาท สูงกว่าช่วงเดือนเดียวกันของปีที่แล้ว 0.08 ล้านบาท หรือเพิ่มขึ้นร้อยละ 10.96 (สูงกว่าประมาณการร้อยละ 3.85) เนื่องจากผู้ประกอบการมีการจัดวางกลยุทธ์ต่างๆ ในการบริหารธุรกิจ เพื่อดึงดูดลูกค้า ทำให้มีลูกค้าไปใช้บริการอย่างสม่ำเสมอ

ตารางที่ 17 แสดงผลการจัดเก็บรายได้ของสรรพสามิตพื้นที่ระยอง แยกตามประเภทภาษี

ประจำเดือนเมษายน 2550

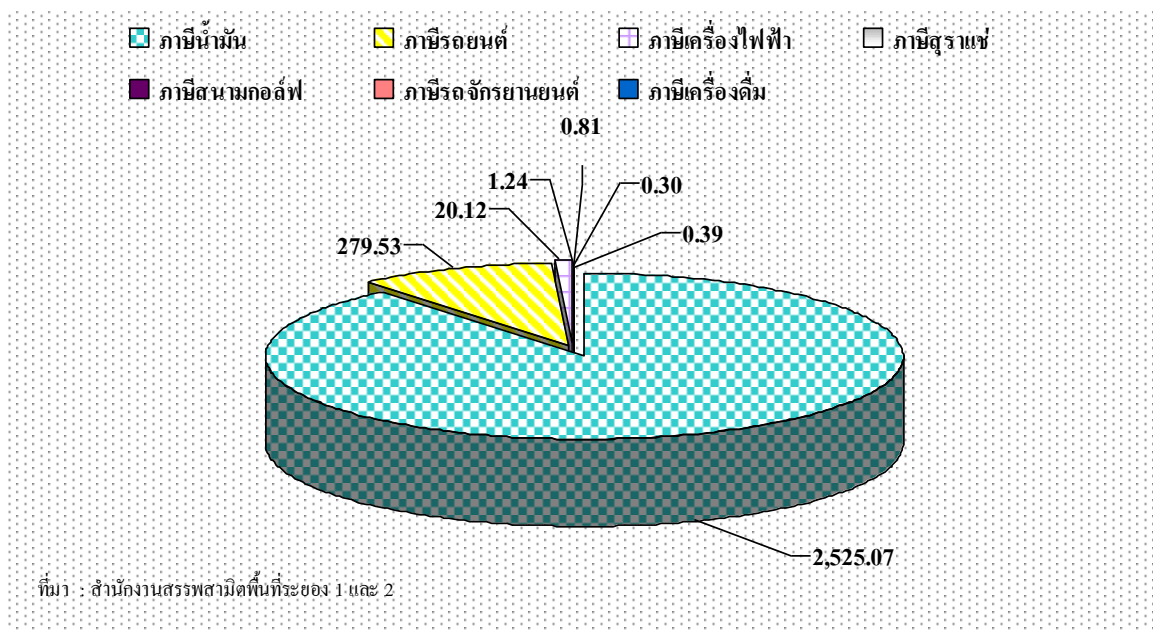
หน่วย: ล้านบาท

ประเภทภาษี	จำนวนเงิน
ภาษีสุราแช่	1.24
ภาษีเครื่องดื่ม	0.30
ภาษีน้ำมัน	2,525.07
ภาษียรถยนต์	279.53
ภาษียรถจักรยานยนต์	0.39
ภาษีเครื่องไฟฟ้า	20.12
ภาษีสนามกอล์ฟ	0.81
ภาษีแก้วฯ	0.08
ไนต์คลับ ดิสโก้เธค	0.11
อาบน้ำ อบตัว นวดตัว	0.17
รายได้อื่นๆ	0.11
รวม	2,827.93

ที่มา: สำนักงานสรรพสามิตพื้นที่ระยอง 1 และ 2



**กราฟแสดงผลการจัดเก็บรายได้ของสรรพสามิตพื้นที่ระยอง
แยกตามประเภทภาษี ประจำเดือนเมษายน 2550 (หน่วย : ล้านบาท)**



3. ด้านสุลากกรมบาทาพุด จัดเก็บได้ 137.27 ล้านบาท สูงกว่าช่วงเดือนเดียวกันของปีที่แล้ว 67.62 ล้านบาท หรือเพิ่มขึ้นร้อยละ 97.09 (สูงกว่าประมาณการร้อยละ 61.42) ซึ่งเป็นผลมาจากการจัดเก็บอากรขาเข้าและค่าธรรมเนียมเพิ่มขึ้นร้อยละ 98.77 และ 18.49 ตามลำดับ

4. หนารักษ์พื้นที่ระยอง จัดเก็บได้ 14.19 ล้านบาท สูงกว่าช่วงเดือนเดียวกันของปีที่แล้ว 13.74 ล้านบาท หรือเพิ่มขึ้นร้อยละ 3,053.33 (สูงกว่าประมาณการร้อยละ 2,628.85) เนื่องจากครบระยะเวลาการเก็บค่าเช่าที่ราชพัสดุของผู้เช่ารายใหญ่หลายราย

5. ส่วนราชการอื่น จัดเก็บได้ 36.01 ล้านบาท สูงกว่าช่วงเดือนเดียวกันของปีที่แล้ว 0.97 ล้านบาท หรือเพิ่มขึ้นร้อยละ 2.77

ตารางที่ 18 แสดงผลการจัดเก็บรายได้จังหวัดระยอง

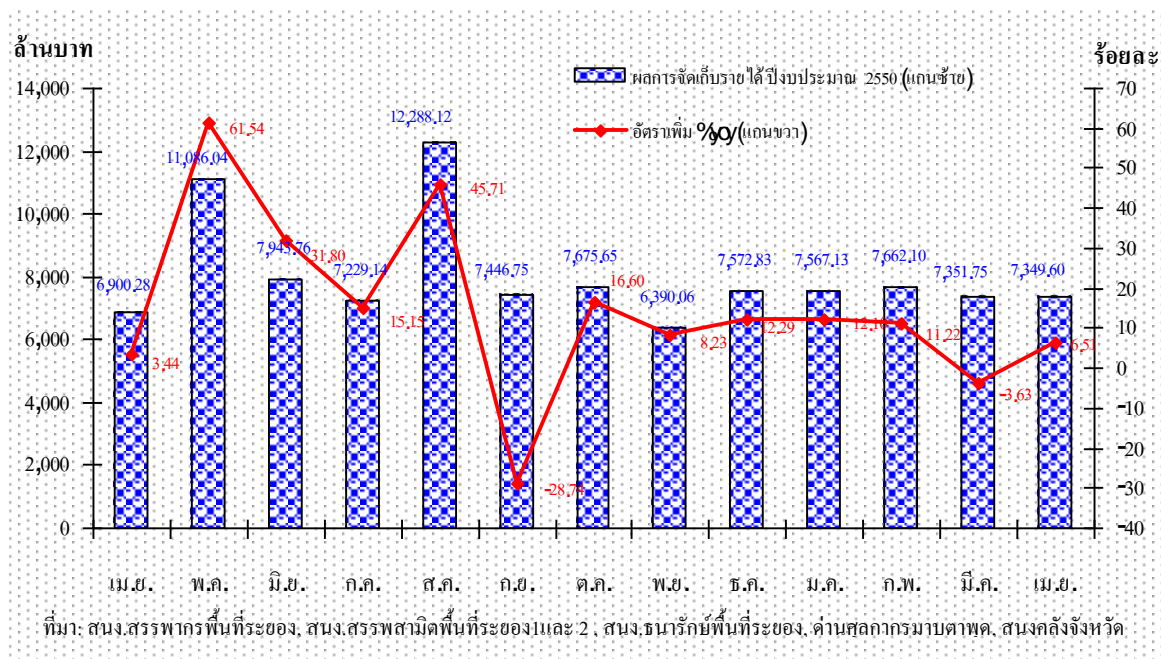
ประจำปีงบประมาณ 2549 กับ ปีงบประมาณ 2550

รายการ	หน่วย	2549		2550	
		เม.ย.	ก.พ.	มี.ค.	เม.ย.
รายได้จังหวัดระยอง	ล้านบาท	6,900.28	7,662.10	7,351.75	7,349.60
อัตราการเปลี่ยนแปลง	ร้อยละ	3.44	11.22	-3.63	6.51

ที่มา: สนง.สรรพากรพื้นที่ระยอง, สนง.สรรพสามิตพื้นที่ระยอง 1 และ 2, ด้านสุลากกรมบาทาพุด, สนง.หนารักษ์พื้นที่ระยอง, สนง.คลังจังหวัดระยอง



**กราฟแสดงผลการจัดเก็บรายได้จังหวัดระยอง
ประจำปีงบประมาณ 2549 กับ ปีงบประมาณ 2550**



ผลการจัดเก็บรายได้ตั้งแต่ต้นปีงบประมาณ 2550 ถึงสิ้นเดือนเมษายน 2550

ตารางที่ 19 ผลการจัดเก็บรายได้ของจังหวัดระยองตั้งแต่ต้นปีงบประมาณถึงเดือนเมษายน 2550

หน่วย: ล้านบาท

ที่มาของรายได้	ปีนี้ (ต.ค.49-เม.ย.50)	ปีที่แล้ว (ต.ค.48-เม.ย.49)	เปรียบเทียบ	
			จำนวน	ร้อยละ
สรรพากรพื้นที่	28,836.21	26,622.01	2,214.20	8.32
สรรพสามิตพื้นที่	21,428.02	19,664.32	1,763.70	8.97
ด้านศุลกากร	951.61	738.06	213.55	28.93
ธนารักษ์พื้นที่	28.13	52.87	-24.74	-46.79
ส่วนราชการอื่น	325.15	321.84	3.31	1.03
รวม	51,569.12	47,399.10	4,170.02	8.80

ที่มา: สนง.สรรพากรพื้นที่ระยอง, สนง.สรรพสามิตพื้นที่ระยอง 1 และ 2, ด้านศุลกากรมาบตาพุด, สนง.ธนารักษ์พื้นที่ระยอง, สนง.คลังจังหวัดระยอง



การจัดเก็บรายได้ของจังหวัดระยองตั้งแต่ต้นปีงบประมาณ พ.ศ.2550 ถึงสิ้นเดือนเมษายน 2550 สรุปแยกตามหน่วยงาน ได้ดังนี้

1. สรรพากรพื้นที่ระยอง จัดเก็บได้ 28,836.21 ล้านบาท สูงกว่าช่วงเดือนเดียวกันของปีที่แล้ว 2,214.20 ล้านบาท หรือเพิ่มขึ้นร้อยละ 8.32 โดยรายละเอียดของภาษีที่จัดเก็บได้มีดังนี้ คือ

- ภาษีเงินได้บุคคลธรรมดา จัดเก็บได้ 2,464.60 ล้านบาท สูงกว่าช่วงเดือนเดียวกันของปีที่แล้ว 359.02 ล้านบาท หรือเพิ่มขึ้นร้อยละ 17.05
- ภาษีเงินได้นิติบุคคล จัดเก็บได้ 2,370.35 ล้านบาท สูงกว่าช่วงเดือนเดียวกันของปีที่แล้ว 389.47 ล้านบาท หรือเพิ่มขึ้นร้อยละ 19.66
- ภาษีมูลค่าเพิ่ม จัดเก็บได้ 23,662.95 ล้านบาท สูงกว่าช่วงเดือนเดียวกันของปีที่แล้ว 1,411.58 ล้านบาท หรือเพิ่มขึ้นร้อยละ 6.34
- ภาษีธุรกิจเฉพาะ จัดเก็บได้ 267.52 ล้านบาท สูงกว่าช่วงเดือนเดียวกันของปีที่แล้ว 49.70 ล้านบาท หรือเพิ่มขึ้นร้อยละ 22.82
- อากรแสตมป์ จัดเก็บได้ 68.58 ล้านบาท สูงกว่าช่วงเดือนเดียวกันของปีที่แล้ว 4.53 ล้านบาท หรือเพิ่มขึ้นร้อยละ 7.07
- รายได้อื่น จัดเก็บได้ 2.21 ล้านบาท ต่ำกว่าช่วงเดือนเดียวกันของปีที่แล้ว 0.10 ล้านบาท หรือลดลงร้อยละ 4.33

2. สรรพสามิตพื้นที่ระยอง จัดเก็บได้ 21,428.02 ล้านบาท สูงกว่าช่วงเดือนเดียวกันของปีที่แล้ว 1,763.70 ล้านบาท หรือเพิ่มขึ้นร้อยละ 8.97 ภาษีที่จัดเก็บได้สูงสุด 5 อันดับ ได้แก่

- ภาษีน้ำมัน จัดเก็บได้ 18,876.18 ล้านบาท สูงกว่าช่วงเดือนเดียวกันของปีที่แล้ว 2,388.81 ล้านบาท หรือเพิ่มขึ้นร้อยละ 14.49
- ภาษिरถยนต์ จัดเก็บได้ 2,296.69 ล้านบาท ต่ำกว่าช่วงเดือนเดียวกันของปีที่แล้ว 675.46 ล้านบาท หรือลดลงร้อยละ 22.73
- ภาษีเครื่องไฟฟ้า จัดเก็บได้ 223.71 ล้านบาท สูงกว่าช่วงเดือนเดียวกันของปีที่แล้ว 63.45 ล้านบาท หรือเพิ่มขึ้นร้อยละ 39.59
- ภาษีเครื่องดื่ม จัดเก็บได้ 8.86 ล้านบาท สูงกว่าช่วงเดือนเดียวกันของปีที่แล้ว 7.56 ล้านบาท หรือเพิ่มขึ้นร้อยละ 581.54
- ภาษีสุราแช่ จัดเก็บได้ 7.65 ล้านบาท ต่ำกว่าช่วงเดือนเดียวกันของปีที่แล้ว 11.76 ล้านบาท หรือลดลงร้อยละ 60.59



3. ด้านศุลกากรมาบตาพุด จัดเก็บได้ 951.61 ล้านบาท สูงกว่าช่วงเดือนเดียวกันของปีที่แล้ว 213.55 หรือเพิ่มขึ้นร้อยละ 28.93

4. ภาษีสรรพสามิตจัดเก็บได้ 28.13 ล้านบาท ต่ำกว่าช่วงเดือนเดียวกันของปีที่แล้ว 24.74 ล้านบาท หรือลดลงร้อยละ 46.79

5. ส่วนราชการอื่น จัดเก็บได้ 325.15 ล้านบาท สูงกว่าช่วงเดือนเดียวกันของปีที่แล้ว 3.31 ล้านบาท หรือเพิ่มขึ้นร้อยละ 1.03

ตารางที่ 20 แสดงยอดการนำส่งเงินรายได้แผ่นดินแยกตามประเภทรายได้

หน่วยล้านบาท

ประเภทรายได้	ต.ค.49-มี.ค.50	เม.ย.50	รวมทั้งสิ้น	ร้อยละ
รายได้ภาษีอากร	40,981.27	5,328.45	46,309.72	86.45
รายได้จากการขาย	84.89	5.49	90.38	0.17
รายได้อื่น	75.91	4.80	80.71	0.15
รวม	41,142.07	5,338.74	46,480.81	86.77
รายได้เงินนอกงบประมาณ	6,304.04	785.51	7,089.55	13.23
รวม	6,304.04	785.51	7,089.55	13.23
รวมทั้งสิ้น	47,446.11	6,124.25	53,570.36	100.00

ที่มา: ศูนย์เทคโนโลยีและสารสนเทศ กรมบัญชีกลาง และรายงานผลการเบิกจ่ายจากระบบ GFMS

สำหรับรายได้นำส่งคลังสะสมตั้งแต่วันที่งบประมาณถึงเดือนเมษายน 2550 มีรายได้นำส่งคลังจำนวน 53,570.36 ล้านบาท เป็นรายได้จากภาษีอากร 46,309.72 ล้านบาท คิดเป็นร้อยละ 86.45 รายได้จากการขาย 90.38 ล้านบาท คิดเป็นร้อยละ 0.17 รายได้อื่น 80.71 ล้านบาท คิดเป็นร้อยละ 0.15 และรายได้เงินนอกงบประมาณ 7,089.55 ล้านบาท คิดเป็นร้อยละ 13.23 ของรายได้นำส่งคลังรวมทั้งรวม

สถานการณ์ด้านรายจ่าย

ผลการเบิกจ่ายเงินงบประมาณจังหวัดระยอง ประจำเดือนเมษายน 2550

การเบิกจ่ายเงินงบประมาณจังหวัดระยองเดือนเมษายน 2550 มีการเบิกจ่ายเงินงบประมาณทั้งสิ้น 1,149.37 ล้านบาท ต่ำกว่าช่วงเดือนเดียวกันของปีที่แล้ว 50.18 ล้านบาท หรือลดลงร้อยละ 4.18 เนื่องจากมีการเบิกจ่ายเงินงบประมาณจากงบประจำและงบลงทุนต่ำกว่าช่วงเดือนเดียวกันของปีที่แล้ว ร้อยละ 0.34 และ 18.19 ตามลำดับ

ตารางที่ 21 การเบิกจ่ายเงินงบประมาณประจำเดือนเมษายน 2550

หน่วย: ล้านบาท

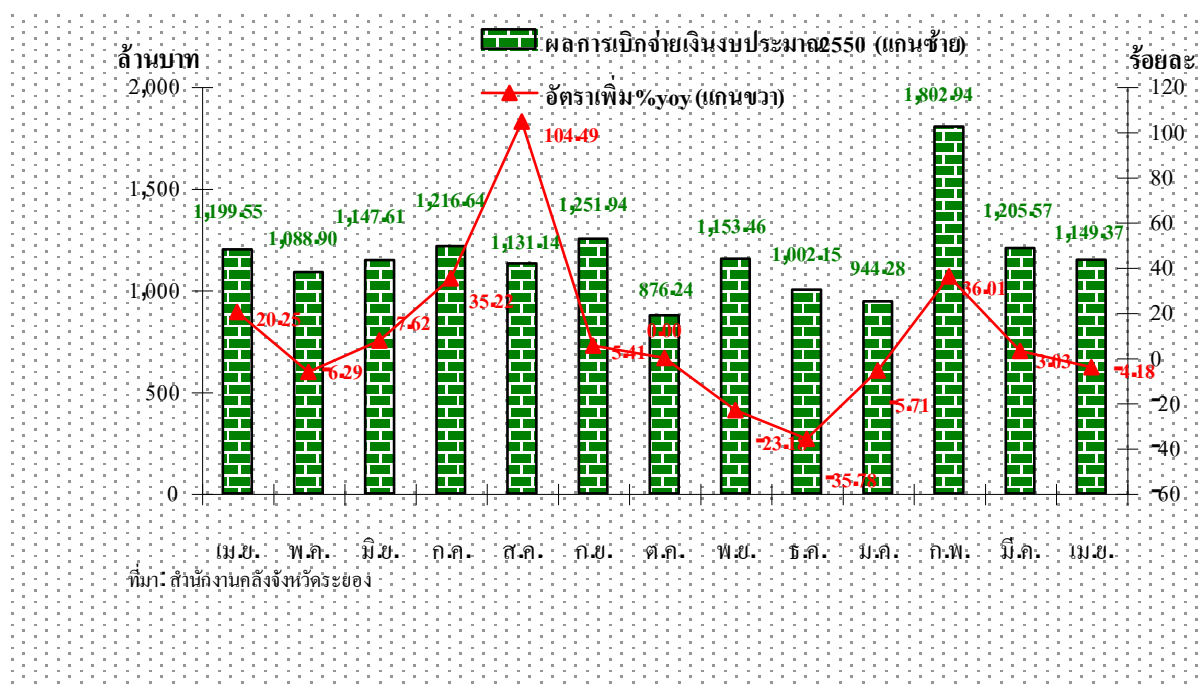
รายการ	เบิกจ่าย จริงปี ปัจจุบัน (1)	เบิกจ่าย จริงปี ที่แล้ว (2)	เปรียบเทียบเบิกจ่ายจริง ปีปัจจุบันกับปีที่แล้ว	
			จำนวน (3) = (1) - (2)	ร้อยละ (4) = (3)/(2)*100
1. รายจ่ายจริงปีปัจจุบัน	1,115.75	1,160.08	-44.33	-3.82
1.1 งบประจำ	937.99	941.18	-3.19	-0.34
1.2 งบลงทุน	177.76	218.90	-41.14	-18.79
2. รายจ่ายปีก่อน	33.62	39.47	-5.85	-14.82
2.1 งบประจำ	-	-	-	-
2.2 งบลงทุน	33.62	39.47	-5.85	-14.82
3. รวมการเบิกจ่าย	1,149.37	1,199.55	-50.18	-4.18
3.1 งบประจำ	937.99	941.81	-3.19	-0.34
3.2 งบลงทุน	211.38	258.37	-46.99	-18.19

ที่มา: ศูนย์เทคโนโลยีและสารสนเทศ กรมบัญชีกลาง และรายงานผลการเบิกจ่ายจากระบบ GFMS



กราฟแสดงอัตราการเปลี่ยนแปลงผลการเบิกจ่ายเงินงบประมาณจังหวัดระยอง

ปีงบประมาณ 2549 - 2550



การเบิกจ่ายงบประมาณ หน่วยงานที่มีผลการเบิกจ่ายงบประมาณสูงสุด 5 อันดับ ได้แก่

- กองทัพเรือ เบิกจ่ายจำนวน 4,420.83 ล้านบาท
- สำนักงานคณะกรรมการการศึกษาขั้นพื้นฐาน เบิกจ่ายจำนวน 845.53 ล้านบาท
- สำนักงานปลัดกระทรวงสาธารณสุข เบิกจ่ายจำนวน 300.08 ล้านบาท
- สำนักงานตำรวจแห่งชาติ เบิกจ่ายจำนวน 217.88 ล้านบาท
- สำนักงานคณะกรรมการการอาชีวศึกษา เบิกจ่ายจำนวน 57.33 ล้านบาท

การเบิกจ่ายงบลงทุน หน่วยงานที่มีผลการเบิกจ่ายงบลงทุนสูงสุด 5 อันดับ ได้แก่

- กรมส่งเสริมการปกครองท้องถิ่น เบิกจ่ายจำนวน 529.66 ล้านบาท
- กรมชลประทาน เบิกจ่ายจำนวน 290.80 ล้านบาท
- กรมทางหลวง เบิกจ่ายจำนวน 241.90 ล้านบาท
- กรมทางหลวงชนบท เบิกจ่ายจำนวน 6.80 ล้านบาท
- กองทัพเรือ เบิกจ่ายจำนวน 5.19 ล้านบาท



ผลการเบิกจ่ายเงินงบประมาณสะสมตั้งแต่ต้นปีถึงเดือนเมษายน 2550

การเบิกจ่ายเงินงบประมาณสะสมตั้งแต่ต้นปีงบประมาณถึงเดือนเมษายน 2550 มีจำนวนทั้งสิ้น 8,134.02 ล้านบาท ต่ำกว่าช่วงเดือนเดียวกันของปีที่แล้ว 453.14 ล้านบาท หรือลดลงร้อยละ 5.28 โดยมีการเบิกจ่ายงบประจำ 6,441.79 ล้านบาท สูงกว่าช่วงเดือนเดียวกันของปีที่แล้ว 177.99 ล้านบาท หรือเพิ่มขึ้นร้อยละ 2.84 และมีการเบิกจ่ายงบลงทุน 1,692.23 ล้านบาท ต่ำกว่าช่วงเดือนเดียวกันของปีที่แล้ว 631.13 ล้านบาท หรือลดลงร้อยละ 27.16

ตารางที่ 22 การเบิกจ่ายเงินงบประมาณสะสมตั้งแต่ต้นปีถึงเดือนเมษายน 2550

หน่วย: ล้านบาท

รายการ	เบิกจ่ายจริง ปีปัจจุบัน	เบิกจ่ายจริง ปีที่แล้ว	เปรียบเทียบเบิกจ่ายจริง ปีปัจจุบันกับปีที่แล้ว	
			จำนวน	ร้อยละ
1. รายจ่ายจริงปีปัจจุบัน	7,520.71	7,649.71	-129.00	-1.69
1.1 งบประจำ	6,441.79	6,263.80	177.99	2.84
1.2 งบลงทุน	1,078.92	1,385.91	-306.99	-22.15
2. รายจ่ายปีก่อน	613.31	937.45	-324.14	-34.58
2.1 งบประจำ	-	-	-	-
2.1 งบลงทุน	613.31	937.45	-324.14	-34.58
3. รวมการเบิกจ่าย	8,134.02	8,587.16	-453.14	-5.28
3.1 งบประจำ	6,441.79	6,263.80	177.99	2.84
3.2 งบลงทุน	1,692.23	2,323.36	-631.13	-27.16

ที่มา: ศูนย์เทคโนโลยีและสารสนเทศ กรมบัญชีกลาง และรายงานผลการเบิกจ่ายจากระบบ GFMIS

ความคืบหน้าการเบิกจ่ายงบประมาณประจำปี 2550 และ งบประมาณตามยุทธศาสตร์ พ.ศ. 2550

งบบริหารจังหวัดแบบบูรณาการ ประจำปีงบประมาณ พ.ศ. 2550 (วงเงิน 10 ล้านบาท)

จังหวัดระยอง ได้รับจัดสรรจำนวน 10,000,000 บาท เพื่อบริจาคอื่น รายการค่าใช้จ่ายในการบริหารจัดการของจังหวัดแบบบูรณาการ มีดังนี้

ลำดับ ที่	ชื่อโครงการ	หน่วยงานรับผิดชอบ	งบประมาณที่ได้รับ (บาท)	ผลการเบิกจ่าย (บาท)	หมายเหตุ
1	โครงการขยายเขตประปาอาสาใน พื้นที่ อบต.เขาน้อย กิ่ง อ.เขาชะเมา	ที่ทำการปกครอง กิ่ง อ.เขาชะเมา	800,000.00	-	
2	โครงการปรับปรุงพิพิธภัณฑ์เมือง ระยองและลานวัฒนธรรม	สนง.วัฒนธรรม จังหวัดระยอง	200,000.00	-	
3	โครงการฝึกอบรมหลักสูตร “การ ค้นหาและกู้ภัยทางน้ำ”	สนง.ปภ.จังหวัด ระยอง	300,000.00	-	
รวมทั้งสิ้น 3 โครงการ			1,300,000.00	-	

ที่มา: สำนักงานจังหวัดระยอง



โครงการภายใต้แผนงานยุทธศาสตร์อยู่ดีมีสุขระดับจังหวัด พ.ศ.2550
จังหวัดระยอง

อำเภอ	สอดคล้องกับแผนงาน										แผนชุมชน			จำนวน (โครงการ)	จำนวนเงิน (บาท)
	เศรษฐกิจพอเพียง		พัฒนาและสร้างโอกาสให้ชุมชน		ฟื้นฟูความอุดมสมบูรณ์ของชุมชน		สงเคราะห์ผู้ด้อยโอกาสและผู้สูงอายุ		บริการขั้นพื้นฐานแก่ประชาชน		A	B	C		
	จำนวน(โครงการ)	จำนวนเงิน(บาท)	จำนวน(โครงการ)	จำนวนเงิน(บาท)	จำนวน(โครงการ)	จำนวนเงิน(บาท)	จำนวน(โครงการ)	จำนวนเงิน(บาท)	จำนวน(โครงการ)	จำนวนเงิน(บาท)					
อำเภอเมืองระยอง	12	1,921,593	20	2,763,850	4	363,420	4	681,600	5	670,000	10	16	19	45	6,400,463
อำเภอแกลง	23	1,548,600	34	2,031,770	3	178,000	8	490,600	28	1,753,522	8	51	37	96	6,002,492
อำเภอบ้านค่าย	23	1,756,900	36	2,638,060	8	464,000	8	235,800	15	741,800	10	41	39	90	5,836,560
อำเภอปลวกแดง	6	357,000	21	1,083,000	7	480,000	5	280,000	5	350,000	7	15	22	44	2,550,000
อำเภอบ้านฉาง	15	538,743	5	290,000	23	1,946,342	5	1,024,000	6	590,000	14	23	17	54	4,389,085
อำเภอวังจันทร์	4	2,764,000	3	1,380,000	1	576,000	3	1,043,000	2	500,000	4	4	5	13	6,263,000
กิ่งอำเภอนิคมพัฒนา	3	173,200	17	1,007,400	1	100,000	4	140,000	9	2,634,800	5	20	9	34	4,055,400
กิ่งอำเภอเขาชะเมา	8	594,000	7	450,000	1	78,000	0	-	36	2,781,000	11	12	29	52	3,903,000
ส่วนราชการ	-	-	-	-	-	-	-	-	4	6,600,000	-	-	4	4	6,600,000
6 อำเภอ/2 กิ่งอำเภอ	94	9,654,036	143	11,644,080	48	4,185,762	37	3,895,000	110	16,621,122	69	182	181	432	46,000,000

หมายเหตุ: A=แผนชุมชนที่มีคุณภาพสามารถจัดทำโครงการได้เลย B=แผนชุมชนที่ต้องสนับสนุน/เสริมเวทีเพื่อให้สามารถจัดทำโครงการได้ C=แผนชุมชนที่ต้องเริ่มกระบวนการตั้งแต่ต้น
ที่มา: สำนักงานจังหวัดระยอง

นโยบายรัฐบาล

1. สินค้าหนึ่งตำบลหนึ่งผลิตภัณฑ์ (OTOP)

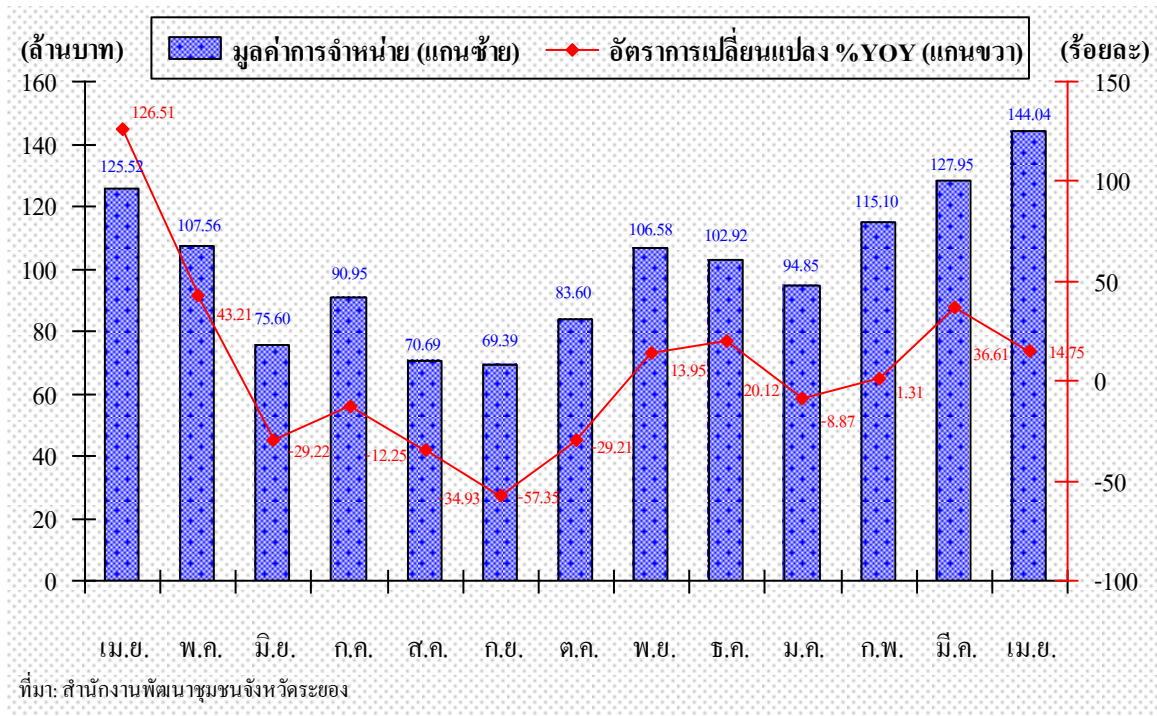
สินค้าหนึ่งตำบลหนึ่งผลิตภัณฑ์ (OTOP) ในเดือนเมษายน 2550 ขยายตัวเมื่อเปรียบเทียบกับเดือนเดียวกันของปีที่ผ่านมา โดยมียอดการจำหน่าย จำนวน 144.04 ล้านบาท ขยายตัวร้อยละ 14.75 โดยเฉพาะสินค้าประเภทอาหารและของใช้ ของตกแต่ง ของที่ระลึกมียอดขายสูงขึ้นเนื่องจากช่วงปลายเดือนมีการจัดงานเทศกาลผลไม้และของดีจังหวัดระยอง ทั้งนี้ ภาครัฐควรส่งเสริมและสนับสนุนการหาตลาดจำหน่ายสินค้าเพิ่มเติมหรือพัฒนาด้านผลิตภัณฑ์ บรรจุภัณฑ์ให้ได้มาตรฐาน เพื่อดึงดูดความสนใจของลูกค้า

ตารางที่ 23 แสดงรายได้จากการจำหน่ายสินค้าหนึ่งตำบลหนึ่งผลิตภัณฑ์

รายการ	หน่วย	2549	2550		
		เม.ย.	ก.พ.	มี.ค.	เม.ย.
มูลค่าการจำหน่ายสินค้า OTOP	ล้านบาท	125.52	115.10	127.95	144.04
อัตราการเปลี่ยนแปลงจากปีก่อน	ร้อยละ	339.06	1.31	36.61	14.75
1. ประเภทอาหาร	ล้านบาท	88.63	76.49	83.82	102.48
อัตราการเปลี่ยนแปลงจากปีก่อน	ร้อยละ	520.04	-4.43	7.26	15.63
2. ประเภทเครื่องดื่ม	ล้านบาท	3.37	5.31	5.32	5.41
อัตราการเปลี่ยนแปลงจากปีก่อน	ร้อยละ	1.84	19.93	9.69	60.53
3. ประเภทผ้าและเครื่องแต่งกาย	ล้านบาท	1.86	1.28	1.33	1.48
อัตราการเปลี่ยนแปลงจากปีก่อน	ร้อยละ	161.42	-19.03	51.14	-20.43
4. ประเภทของใช้ ของตกแต่ง ของที่ระลึก	ล้านบาท	27.56	20.49	33.22	30.44
อัตราการเปลี่ยนแปลงจากปีก่อน	ร้อยละ	175.34	-15.04	23.12	10.45
5. ประเภทสมุนไพรที่ไม่ใช่อาหาร	ล้านบาท	4.10	11.53	4.26	4.23
อัตราการเปลี่ยนแปลงจากปีก่อน	ร้อยละ	1,453.03	234.40	23.84	3.17

ที่มา: สำนักงานพัฒนาชุมชนจังหวัดระยอง

กราฟแสดงอัตราการเปลี่ยนแปลงของการจำหน่ายสินค้าหนึ่งตำบลหนึ่งผลิตภัณฑ์ ปี 2549-2550



2. โครงการธนาคารประชาชน (ธนาคารออมสิน)

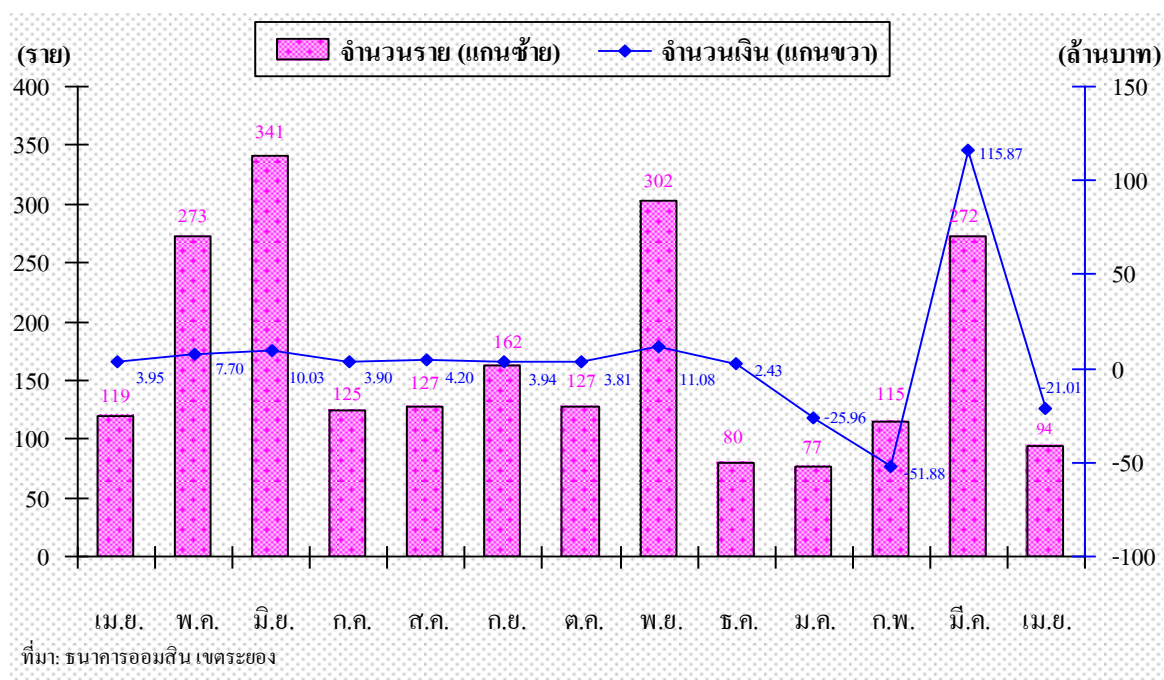
โครงการธนาคารประชาชนเป็นหนึ่งในนโยบายของรัฐบาลที่จะแก้ไขปัญหาความยากจน โดยให้ความช่วยเหลือประชาชนทั่วไปที่ต้องการเงินทุนไปประกอบธุรกิจขนาดย่อม เช่น การค้าขาย หรือประกอบธุรกิจอื่นๆ โดยรัฐบาลให้เงินกู้ยืมในอัตราดอกเบี้ยต่ำเพื่อช่วยให้ประชาชนมีอาชีพสร้างงาน สร้างรายได้เพิ่มขึ้น สินเชื่อที่อนุมัติตั้งแต่เริ่มโครงการ จำนวน 1 4,674 ราย เป็นจำนวนเงิน ทั้งสิ้น 433.04 ล้านบาท ในเดือนเมษายน 2550 อนุมัติเงินกู้จำนวน 94 ราย ลดลงร้อยละ 21.01 และ จำนวนเงินอนุมัติ 2.93 ล้านบาท ลดลงร้อยละ 25.82 ส่วนยอดหนี้ค้างชำระตั้งแต่ 3 เดือนขึ้นไปมีจำนวน 18.46 ล้านบาท เพิ่มขึ้นร้อยละ 63.94 เมื่อเทียบกับเดือนเดียวกันของปีที่ผ่านมา

ตารางที่ 24 แสดงรายการสรุปโครงการธนาคารประชาชน

รายการ	หน่วย	2549	2550		
		เม.ย.	ก.พ.	มี.ค.	เม.ย.
1. อนุมัติเงินกู้แล้ว					
- จำนวนราย	ราย	119	115	272	94
อัตราการเปลี่ยนแปลงจากปีก่อน	ร้อยละ	-55.26	-51.88	115.87	-21.01
- จำนวนเงิน	ล้านบาท	3.95	3.54	8.58	2.93
อัตราการเปลี่ยนแปลงจากปีก่อน	ร้อยละ	-41.83	-60.14	86.93	-25.82
2. เงินกู้ชำระคืน	ล้านบาท	6.33	5.16	5.85	4.63
อัตราการเปลี่ยนแปลงจากปีก่อน	ร้อยละ	3.94	-24.67	-14.97	-26.86
3. เงินกู้คงเหลือ	ล้านบาท	103.89	95.90	98.62	97.28
อัตราการเปลี่ยนแปลงจากปีก่อน	ร้อยละ	-3.22	-11.49	-9.08	-6.36
4. หนี้ค้างชำระตั้งแต่ 3 เดือนขึ้นไป	ล้านบาท	11.26	16.07	17.53	18.46
อัตราการเปลี่ยนแปลงจากปีก่อน	ร้อยละ	63.24	63.31	76.71	63.94
5. ร้อยละของหนี้ค้างชำระ	ร้อยละ	10.84	16.76	17.78	18.98
อัตราการเปลี่ยนแปลงจากปีก่อน	ร้อยละ	68.58	84.38	89.96	75.09

ที่มา: ธนาคารออมสิน เขตระยอง

กราฟแสดงการอนุมัติเงินกู้โครงการธนาคารประชาชน



ที่มา: ธนาคารออมสิน เขตระยอง

