



**รายงานภาวะเศรษฐกิจการคลัง
จังหวัดระยอง
เดือนพฤษภาคม 2550**

สำนักงานคลังจังหวัดระยอง

หมายเหตุ: ผู้สนใจสามารถเปิดดูได้จาก

<http://www.rayong.go.th/cfo/cfo.html>

บทสรุปผู้บริหาร

ประกอบด้วย บทสรุปผู้บริหารใน 4 ด้าน ดังนี้

1. ภาวะเศรษฐกิจ

ภาพรวมเศรษฐกิจระดับประเทศ

ภาวะเศรษฐกิจโดยรวมในเดือนพฤษภาคม 2550 ด้านอุปทานผลผลิตพืชผลขยายตัวเร่งขึ้นทำให้รายได้เกษตรกรจากการขายพืชผลหลักปรับเพิ่มขึ้นต 'อเนื่อง สะท้อนกำลังซื้อของเกษตรกรที่ยังอยู่ในเกณฑ์ดี ขณะที่การผลิตภาคอุตสาหกรรมขยายตัวไกล 'เคียงกับเดือนก่อน ส่วนการท่องเที่ยวชะลอลงเนื่องจากเริ่มเข้าสู่ช่วงนอกฤดูการท่องเที่ยว สำหรับด้านอุปสงค์การส่งออกยังคงขยายตัวได้ดีต่อเนื่อง ขณะที่อุปสงค์ในประเทศมีอัตราขยายตัวใกล้เคียงกับเดือนก่อน

สำหรับเสถียรภาพเศรษฐกิจอยู่ในเกณฑ์ดีโดยเงินสำรองระหว่างประเทศอยู่ในเกณฑ์สูงและยังไม่มีความกดดันด้านเงินเพื่อ โดยอัตราเงินเฟ้อทั่วไปและอัตราเงินเฟ้อพื้นฐานอยู่ในระดับต่ำ

ภาพรวมเศรษฐกิจจังหวัดระยอง

ภาวะเศรษฐกิจของจังหวัดระยองขึ้นกับ 3 สาขาที่สำคัญ คือ สาขาอุตสาหกรรมเป็นหลัก รองลงมาเป็นสาขาเหมืองแร่และย่อยหิน และสาขาไฟฟ้า ก๊าซและการประปา

เศรษฐกิจจังหวัดระยองในเดือนพฤษภาคม 2550 ขยายตัวเมื่อเปรียบเทียบกับเดือนเดียวกันของปีที่ผ่านมา พิจารณาจาก ด้านอุปสงค์ พบว่า เครื่องจักรการบริโภคอยู่ในเกณฑ์ทรงตัว การลงทุนของภาคเอกชนขยายตัว ผลการเบิกจ่ายเงินงบประมาณของจังหวัดระยองขยายตัวได้ดี สำหรับ ด้านอุปทานพบว่า ภาคอุตสาหกรรมหดตัว ส่วนภาคเหมืองแร่และย่อยหินปรับตัวสูงขึ้นและจำนวนนักท่องเที่ยวที่เข้ามาในจังหวัดเพิ่มขึ้นต่อเนื่อง และเมื่อพิจารณา เสถียรภาพทางเศรษฐกิจ ของจังหวัด พบว่าด้านปริมาณเงินฝากและการปล่อยสินเชื่อมีอัตราการขยายตัวได้ดีต่อเนื่อง อัตราเงินเฟ้อของจังหวัดอยู่ในระดับสูง และการจ้างงานมีการปรับตัวสูงขึ้นอย่างต่อเนื่อง อัตราการว่างงานอยู่ในระดับต่ำ

๖ ด้านอุปสงค์ของจังหวัดระยอง

การบริโภค ทรงตัว แม้ว่าจำนวนรถยนต์นั่งส่วนบุคคลจดทะเบียนใหม่และปริมาณการใช้ไฟฟ้าในครัวเรือนขยายตัวอยู่ในเกณฑ์ดี แต่ภาษีมูลค่าเพิ่มและจำนวนรถจักรยานยนต์จดทะเบียนใหม่ลดลง

การลงทุน ขยายตัว จากปริมาณการใช้ไฟฟ้าในภาคธุรกิจและจำนวนทุนจดทะเบียนธุรกิจนิติบุคคลใหม่

การใช้จ่ายของจังหวัด ผลการเบิกจ่ายเงินงบประมาณของจังหวัดระยองขยายตัวได้ดี โดยเฉพาะงบลงทุน(ขยายตัวร้อยละ 342.09 ต่อปี)



๖ อุปทานของจังหวัดระยอง

อุตสาหกรรม ทรงตัว จากภาษีสรรพสามิตที่จัดเก็บจากการผลิตและจำนวนทุนจดทะเบียนของอุตสาหกรรม แต่ปริมาณการใช้ไฟฟ้าในภาคอุตสาหกรรมยังขยายตัวเล็กน้อย

เหมืองแร่และขอยหิน ขยายตัว จากปริมาณผลผลิตแร่ทรายแก้วและหินแกรนิตที่ปรับตัวสูงขึ้น ส่วนปริมาณผลผลิตหินปูนยังคงลดลง

การบริการและการท่องเที่ยว ขยายตัวต่อเนื่อง จากจำนวนนักท่องเที่ยวที่เข้ามาท่องเที่ยวในช่วงเทศกาลงานผลไม้และของดีจังหวัดระยอง

เกษตรกรรม ขยายตัว จากปริมาณผลผลิตยางพาราและมันสำปะหลังที่เพิ่มขึ้นเป็นสำคัญ ประกอบกับราคาสับปะรดที่ปรับตัวสูงขึ้นต่อเนื่อง สำหรับราคาสุกรยังคงหดตัว

๗ เสถียรภาพทางเศรษฐกิจของจังหวัดระยอง

ภาคการเงิน ปริมาณเงินฝากและการปล่อยสินเชื่อมีอัตราการขยายตัว ส่วนอัตราดอกเบี้ยปรับตัวลดลงต่อเนื่อง

อัตราเงินเฟ้อ ดัชนีราคาผู้บริโภคจังหวัดระยองเดือนพฤษภาคม 2550 เท่ากับ 125.80 สูงขึ้นร้อยละ 2.44 จากการสูงขึ้นของราคาผักและผลไม้ เครื่องประกอบอาหาร อาหารบริโภคในบ้าน เป็นต้น

การจ้างงาน จำนวนผู้ประกันตนในระบบประกันสังคมปรับตัวสูงขึ้นอย่างต่อเนื่อง ส่วนอัตราการว่างงานอยู่ในระดับต่ำ (ข้อมูลเดือนมีนาคม 2550 อัตราการว่างงาน เท่ากับร้อยละ 1.1 ต่อปี)

2. ภาวะการคลัง

๖ ด้านรายได้

การจัดเก็บรายได้

ในการจัดเก็บรายได้จังหวัดระยอง เดือนพฤษภาคม 2550 มีการจัดเก็บรายได้ทั้งสิ้น 8,416.69 ล้านบาท ต่ำกว่าช่วงเดือนเดียวกันของปีที่แล้วร้อยละ 24.08 (ต่ำกว่าประมาณการร้อยละ 22.57)

ในช่วง 8 เดือนแรกของปีงบประมาณ พ.ศ.2550 (ต.ค.2549 – พ.ค.2550) จังหวัดระยองจัดเก็บรายได้รวม 59,986.13 ล้านบาท สูงกว่าช่วงเดือนเดียวกันของปีที่แล้วร้อยละ 2.57 (ต่ำกว่าประมาณการร้อยละ 6.85)

การนำส่งรายได้

สำหรับรายได้นำส่งคลังสะสมตั้งแต่ ต้นปีงบประมาณถึงเดือนพฤษภาคม 2550 มีรายได้นำส่งคลัง จำนวน 61,860.62 ล้านบาท เป็นรายได้จากภาษีอากร 53,519.22 ล้านบาท คิดเป็นร้อยละ 86.52 รายได้จากการขาย 96.79 ล้านบาท คิดเป็นร้อยละ 0.16 รายได้อื่น 94.73 ล้านบาท คิดเป็นร้อยละ 0.15 และรายได้เงินนอกงบประมาณ 8,149.88 ล้านบาท คิดเป็นร้อยละ 13.17 ของรายได้นำส่งคลังรวมทั้งหมด



๖ ด้านรายจ่าย

การเบิกจ่ายเงินงบประมาณจังหวัดระยอง เดือนพฤษภาคม 2550 มีการเบิกจ่ายเงินงบประมาณทั้งสิ้น 1,704.05 ล้านบาท สูงกว่าช่วงเดือนเดียวกันของปีที่แล้ว 615.15 ล้านบาท หรือเพิ่มขึ้นร้อยละ 56.49 เนื่องจากมีการเบิกจ่ายเงินงบประมาณจากงบประจำและงบลงทุนสูงกว่าช่วงเดือนเดียวกันของปีที่แล้วร้อยละ 9.54 และ 342.09 ตามลำดับ

การเบิกจ่ายเงินงบประมาณสะสมตั้งแต่ ต้นปีงบประมาณถึงเดือนพฤษภาคม 2550 มีจำนวนทั้งสิ้น 9,838.07 ล้านบาท สูงกว่าช่วงเดือนเดียวกันของปีที่แล้ว 162.01 ล้านบาท หรือเพิ่มขึ้นร้อยละ 1.67 โดยมีการเบิกจ่ายงบประจำ 7,466.21 ล้านบาท สูงกว่าช่วงเดือนเดียวกันของปีที่แล้ว 267.24 ล้านบาท หรือเพิ่มขึ้นร้อยละ 3.71 และมีการเบิกจ่ายงบลงทุน 2,371.86 ล้านบาท ต่ำกว่าช่วงเดือนเดียวกันของปีที่แล้ว 105.23 ล้านบาท หรือลดลงร้อยละ 4.25

๗ ฐานะการคลังขององค์กรปกครองส่วนท้องถิ่น

รายได้ขององค์กรปกครองส่วนท้องถิ่นใน เดือนพฤษภาคม 2550 จัดเก็บได้ 316.60 ล้านบาท ขณะที่รายจ่ายขององค์กรปกครองส่วนท้องถิ่นมีทั้งสิ้น 101.65 ล้านบาท ทำให้เงินงบประมาณขององค์กรปกครองส่วนท้องถิ่นจังหวัดระยองเกินดุล 214.95 ล้านบาท

3. ความคืบหน้าการเบิกจ่ายเงินงบประมาณตามยุทธศาสตร์จังหวัด และงบบริหารแบบบูรณาการ จังหวัดระยอง ประกอบด้วย

1. งบบริหารจังหวัดแบบบูรณาการ ประจำปีงบประมาณ พ.ศ. 2550 จังหวัดระยอง ได้รับจัดสรรจำนวน 10,000,000 บาท เพื่อบริหารจ่ายอื่น รายการค่าใช้จ่ายในการบริหารจัดการของจังหวัดแบบบูรณาการ มีการอนุมัติแล้วจำนวน 3 โครงการ เป็นเงินจำนวน 1,300,000 บาท และ ยังไม่มีการเบิกจ่าย

2. โครงการภายใต้แผนงานยุทธศาสตร์อยู่ดีมีสุขระดับจังหวัด พ.ศ.2550 จังหวัดระยองได้รับจัดสรรจำนวน 46,000,000 บาท มีจำนวน 432 โครงการ ดังนี้

- ▶ ด้านเศรษฐกิจพอเพียง จำนวน 94 โครงการ งบประมาณที่ได้รับ 9,654,036 บาท
- ▶ ด้านพัฒนาและสร้างโอกาสให้ชุมชน จำนวน 143 โครงการ งบประมาณที่ได้รับ 11,644,080 บาท
- ▶ ด้านฟื้นฟูความอุดมสมบูรณ์ของชุมชน จำนวน 48 โครงการ งบประมาณที่ได้รับ 4,185,762 บาท
- ▶ ด้านสงเคราะห์ผู้ด้อยโอกาสและผู้สูงอายุ จำนวน 37 โครงการ งบประมาณที่ได้รับ 3,895,000 บาท
- ▶ ด้านบริการขั้นพื้นฐานแก่ประชาชน จำนวน 110 โครงการ งบประมาณที่ได้รับ 16,621,122 บาท



4. นโยบายของรัฐบาล

๖ โครงการสินค้าหนึ่งตำบล หนึ่งผลิตภัณฑ์ (OTOP)

สินค้าหนึ่งตำบล หนึ่งผลิตภัณฑ์(OTOP) ในเดือนพฤษภาคม 2550 ขยายตัวเมื่อเปรียบเทียบกับเดือนเดียวกันของปีที่ผ่านมา โดยมียอดการจำหน่าย จำนวน 152.53 ล้านบาท ขยายตัวร้อยละ 41.80 โดยเฉพาะจากการสูงขึ้นของสินค้าประเภทเครื่องดื่มน้ำและประเภทอาหาร ประกอบกับช่วงต้นเดือนมีการจัดงานเทศกาลผลไม้และของดีจังหวัดระยอง อย่างไรก็ตาม ภาครัฐควรส่งเสริมและสนับสนุนการหาตลาดจำหน่ายสินค้าเพิ่มเติมหรือพัฒนาด้านผลิตภัณฑ์ เพื่อดึงดูดความสนใจของลูกค้า

๖ โครงการธนาคารประชาชน (ธนาคารออมสิน)

โครงการธนาคารประชาชนเป็นหนึ่งในนโยบายของรัฐบาลที่จะแก้ไขปัญหาความยากจน โดยให้ความช่วยเหลือประชาชนทั่วไปที่ต้องการเงินทุนไปประกอบธุรกิจขนาดย่อม เช่น การค้าขาย หรือประกอบธุรกิจอื่นๆ โดยรัฐบาลให้เงินกู้ยืมในอัตราดอกเบี้ยต่ำเพื่อช่วยให้ประชาชนมีอาชีพสร้างงานสร้างรายได้เพิ่มขึ้น สินเชื่อที่อนุมัติตั้งแต่เริ่มโครงการ จำนวน 14,778 ราย เป็นจำนวนเงินทั้งสิ้น 435.97 ล้านบาท สำหรับในเดือนพฤษภาคม 2550 (เทียบกับเดือนพฤษภาคม 2549) อนุมัติเงินกู้จำนวน 230 ราย ลดลงร้อยละ 15.75 และจำนวนเงินอนุมัติ 8.08 ล้านบาท เพิ่มขึ้นร้อยละ 4.94 ส่วนยอดหนี้ค้างชำระตั้งแต่ 3 เดือนขึ้นไปมีจำนวน 19.28 ล้านบาท เพิ่มขึ้นร้อยละ 53.50 ภาครัฐควรเข้าไปช่วยแก้ไขปัญหาอย่างใกล้ชิด เนื่องจากยอดหนี้ค้างชำระดังกล่าว มีแนวโน้มจะเพิ่มสูงขึ้นอย่างต่อเนื่อง



รายงานภาวะเศรษฐกิจ

บทสรุปผู้บริหาร

ภาพรวมเศรษฐกิจระดับประเทศ

ภาวะเศรษฐกิจโดยรวมในเดือนพฤษภาคม 2550 ด้านอุปทานผลผลิตพืชผลขยายตัวเร่งขึ้นทำให้รายได้เกษตรกรจากการขายพืชผลหลักปรับเพิ่มขึ้นต่อเนื่อง สะท้อนกำลังซื้อของเกษตรกรที่ยังอยู่ในเกณฑ์ดี ขณะที่การผลิตภาคอุตสาหกรรมขยายตัวใกล้เคียงกับเดือนก่อน ส่วนการท่องเที่ยวชะลอลงเนื่องจากเริ่มเข้าสู่ช่วงนอกฤดูการท่องเที่ยว สำหรับด้านอุปสงค์การส่งออกยังคงขยายตัวได้ดีต่อเนื่องขณะที่อุปสงค์ในประเทศมีอัตราขยายตัวใกล้เคียงกับเดือนก่อน

สำหรับเสถียรภาพเศรษฐกิจอยู่ในเกณฑ์ดีโดยเงินสำรองระหว่างประเทศอยู่ในเกณฑ์สูงและยังไม่มีแรงกดดันด้านเงินเฟ้อ โดยอัตราเงินเฟ้อทั่วไปและอัตราเงินเฟ้อพื้นฐานอยู่ในระดับต่ำ

ภาพรวมเศรษฐกิจจังหวัดระยอง

ภาวะเศรษฐกิจของจังหวัดระยองขึ้นกับ 3 สาขาที่สำคัญ คือ สาขาอุตสาหกรรมเป็นหลัก รองลงมาเป็นสาขาเหมืองแร่และย่อยหิน และสาขาไฟฟ้า ก๊าซและการประปา

เศรษฐกิจจังหวัดระยองในเดือนพฤษภาคม 2550 ขยายตัวเมื่อเปรียบเทียบกับเดือนเดียวกันของปีที่ผ่านมา พิจารณาจาก ด้านอุปสงค์ พบว่า เครื่องจักรวัดการบริโภคอยู่ในเกณฑ์ทรงตัว การลงทุนของภาคเอกชนขยายตัว ผลการเบิกจ่ายเงินงบประมาณของจังหวัดระยองขยายตัวได้ดี สำหรับด้านอุปทานพบว่า ภาคอุตสาหกรรมหดตัว ส่วนภาคเหมืองแร่และย่อยหินปรับตัวสูงขึ้นและจำนวนนักท่องเที่ยวที่เข้ามาในจังหวัดเพิ่มขึ้นต่อเนื่อง และเมื่อพิจารณา เสถียรภาพทางเศรษฐกิจ ของจังหวัด พบว่าด้านปริมาณเงินฝากและการปล่อยสินเชื่อมีอัตราการขยายตัวดีต่อเนื่อง อัตราเงินเฟ้อของจังหวัดอยู่ในระดับสูงและการจ้างงานมีการปรับตัวสูงขึ้นอย่างต่อเนื่อง อัตราการว่างงานอยู่ในระดับต่ำ

• ด้านอุปสงค์ของจังหวัดระยอง

การบริโภค ทรงตัว แม้ว่าจำนวนรถยนต์นั่งส่วนบุคคลจดทะเบียนใหม่และปริมาณการใช้ไฟฟ้าในครัวเรือนขยายตัวอยู่ในเกณฑ์ดี แต่ยังมีมูลค่าเพิ่มและจำนวนรถจักรยานยนต์จดทะเบียนใหม่ลดลง

การลงทุน ขยายตัว จากปริมาณการใช้ไฟฟ้าในภาคธุรกิจและจำนวนทุนจดทะเบียนธุรกิจนิติบุคคลใหม่

การใช้จ่ายของจังหวัด ผลการเบิกจ่ายเงินงบประมาณของจังหวัดระยองขยายตัวได้ดี โดยเฉพาะงบลงทุน(ขยายตัวร้อยละ 342.09 ต่อปี)



• อุปทานของจังหวัดระยอง

อุตสาหกรรม ทรงตัว จากภาษีสรรพสามิตที่จัดเก็บจากการผลิตและจำนวนทุนจดทะเบียนของอุตสาหกรรม แต่ปริมาณการใช้ไฟฟ้าในภาคอุตสาหกรรมยังขยายตัวเล็กน้อย

เหมืองแร่และขอยหิน ขยายตัว จากปริมาณผลผลิตแร่ทรายแก้วและหินแกรนิตที่ปรับตัวสูงขึ้น ส่วนปริมาณผลผลิตหินปูนยังคงลดลง

การบริการและการท่องเที่ยว ขยายตัวต่อเนื่อง จากจำนวนนักท่องเที่ยวที่เข้ามาท่องเที่ยวในช่วงเทศกาลงานผลไม้และของดีจังหวัดระยอง

เกษตรกรรม ขยายตัว จากปริมาณผลผลิตยางพาราและมันสำปะหลังที่เพิ่มขึ้นเป็นสำคัญ ประกอบกับราคาสับปะรดที่ปรับตัวสูงขึ้นต่อเนื่อง สำหรับราคาสุกรยังคงหดตัว

• เสถียรภาพทางเศรษฐกิจของจังหวัดระยอง

ภาคการเงิน ปริมาณเงินฝากและการปล่อยสินเชื่อมีอัตราการขยายตัว ส่วนอัตราดอกเบี้ยปรับตัวลดลงต่อเนื่อง

อัตราเงินเฟ้อ ดัชนีราคาผู้บริโภคจังหวัดระยองเดือนพฤษภาคม 2550 เท่ากับ 125.80 สูงขึ้นร้อยละ 2.44 จากการสูงขึ้นของราคาผักและผลไม้ เครื่องประกอบอาหาร อาหารบริโภคในบ้าน เป็นต้น

การจ้างงาน จำนวนผู้ประกันตนในระบบประกันสังคมปรับตัวสูงขึ้นอย่างต่อเนื่อง ส่วนอัตราการว่างงานอยู่ในระดับต่ำ (ข้อมูลเดือนมีนาคม 2550 อัตราการว่างงาน เท่ากับร้อยละ 1.1 ของกำลังแรงงานรวมในจังหวัด)

1. ด้านการผลิต

1.1 ภาคการเกษตร

๑ สาขาการเกษตร มูลค่าผลผลิตในเดือนพฤษภาคม 2550 ขยายตัวเมื่อเปรียบเทียบกับเดือนเดียวกันของปีที่ผ่านมา พิจารณาจากมูลค่าผลผลิตยางพารา มันสำปะหลังและสับปะรด ขยายตัวร้อยละ 23.37, 14.84 และ 9.76 ตามลำดับ โดยเฉพาะปริมาณผลผลิตยางพาราขยายตัวได้ดี ขณะที่ราคายางพารายังหดตัวต่อเนื่องจากราคาผลผลิตในช่วงเดียวกันปีก่อนอยู่ในระดับสูง สำหรับมูลค่าผลผลิตมันสำปะหลังขยายตัวได้ดี เนื่องจากมีการกำหนดราคารับจํานำเป็นแบบขั้นบันได ใจให้เกษตรกรมีการทยอยการขุดหัวมันสดออกสู่ตลาดให้สอดคล้องกับความต้องการของตลาด และมูลค่าผลผลิตสับปะรดขยายตัวจากราคาสับปะรดที่ปรับตัวสูงขึ้นมาก แม้ว่าปริมาณผลผลิตจะลดลงจากเกษตรกรเปลี่ยนไปปลูกพืชชนิดอื่นแทนก็ตาม

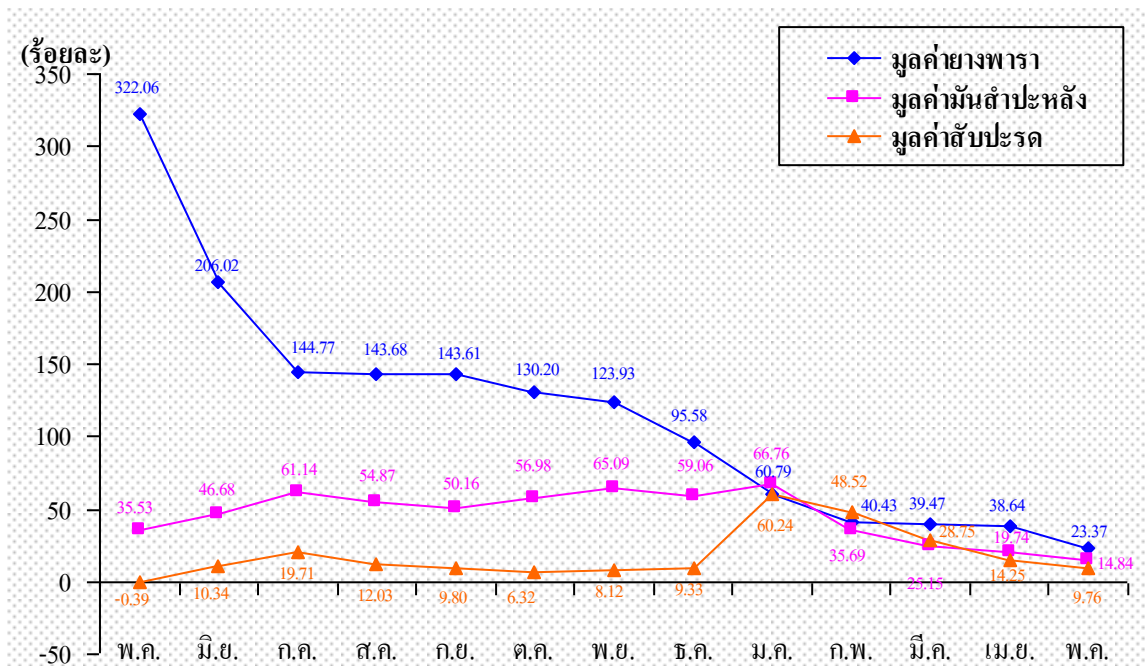


ตารางที่ 1 แสดงอัตราการเปลี่ยนแปลงมูลค่าผลผลิตสาขาการเกษตร

รายการ	หน่วย	2549	2550		
		พ.ค.	มี.ค.	เม.ย.	พ.ค.
มูลค่าผลผลิตยางพารา	ล้านบาท	211.64	213.54	213.54	261.10
อัตราการเปลี่ยนแปลงจากปีก่อน	ร้อยละ	322.06	39.47	38.64	23.37
มูลค่าผลผลิตมันสำปะหลัง	ล้านบาท	275.61	226.76	276.00	316.50
อัตราการเปลี่ยนแปลงจากปีก่อน	ร้อยละ	35.53	25.15	19.74	14.84
มูลค่าผลผลิตสับปะรด	ล้านบาท	834.01	561.68	689.26	915.44
อัตราการเปลี่ยนแปลงจากปีก่อน	ร้อยละ	-0.39	28.75	14.25	9.76

ที่มา: สำนักงานกองทุนสงเคราะห์การทำสวนยางจังหวัดระยอง, สำนักงานเกษตรจังหวัดระยอง

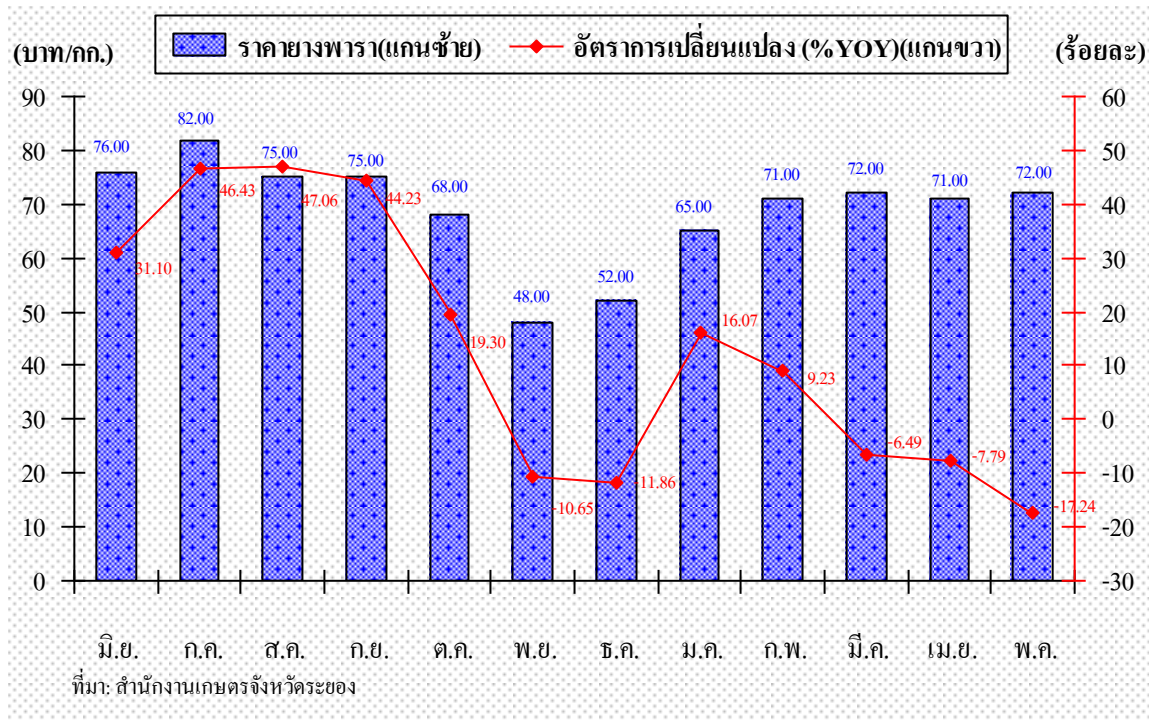
กราฟแสดงอัตราการเปลี่ยนแปลงของมูลค่ายางพารา มันสำปะหลังและสับปะรด ปี 2549-2550



ที่มา: สำนักงานกองทุนสงเคราะห์การทำสวนยางจังหวัดระยอง, สำนักงานเกษตรจังหวัดระยอง



กราฟแสดงอัตราการเปลี่ยนแปลงของราคายางพาราแผ่นดิบ ปี 2549-2550



๑ สาขาปศุสัตว์ มูลค่าผลผลิตในเดือน พฤษภาคม 2550 ทรงตัวเมื่อเปรียบเทียบกับเดือนเดียวกันของปีที่ผ่านมา พิจารณาจากมูลค่าผลผลิตไก่เนื้อ ไก่ไข่และเป็ดเนื้อขยายตัวร้อยละ 21.07, 5.03 และ 33.21 ตามลำดับ เนื่องจากการส่งออกไก่แปรรูปขยายตัวได้เพิ่มขึ้น ประกอบกับความเชื่อมั่นในการบริโภคเนื้อไก่มีเพิ่มขึ้นจากการไม่พบการระบาดของโรคไข้หวัดนก อย่างไรก็ตาม ราคาสุกรและไก่เนื้อหดตัวจากอุปทานส่วนเกิน สำหรับราคาไข่ไก่อยู่ที่ 2.00 บาท/ฟอง สูงขึ้นจากระยะเดียวกันปีก่อนซึ่งอยู่ที่ 1.80 บาท/ฟอง และราคาไข่เป็ดอยู่ที่ 3.06 บาท/ฟอง สูงขึ้นจากระยะเดียวกันปีก่อนซึ่งอยู่ที่ 2.80 บาท/ฟอง

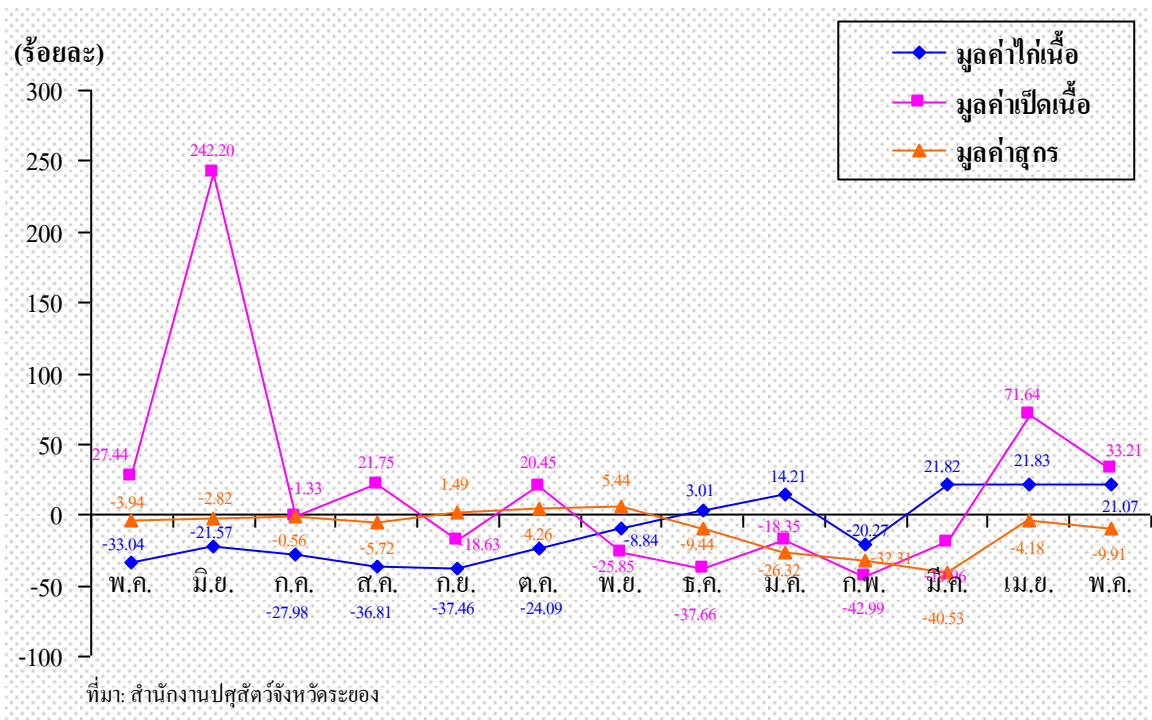


ตารางที่ 2 แสดงอัตราการเปลี่ยนแปลงมูลค่าผลผลิตสาขาปศุสัตว์

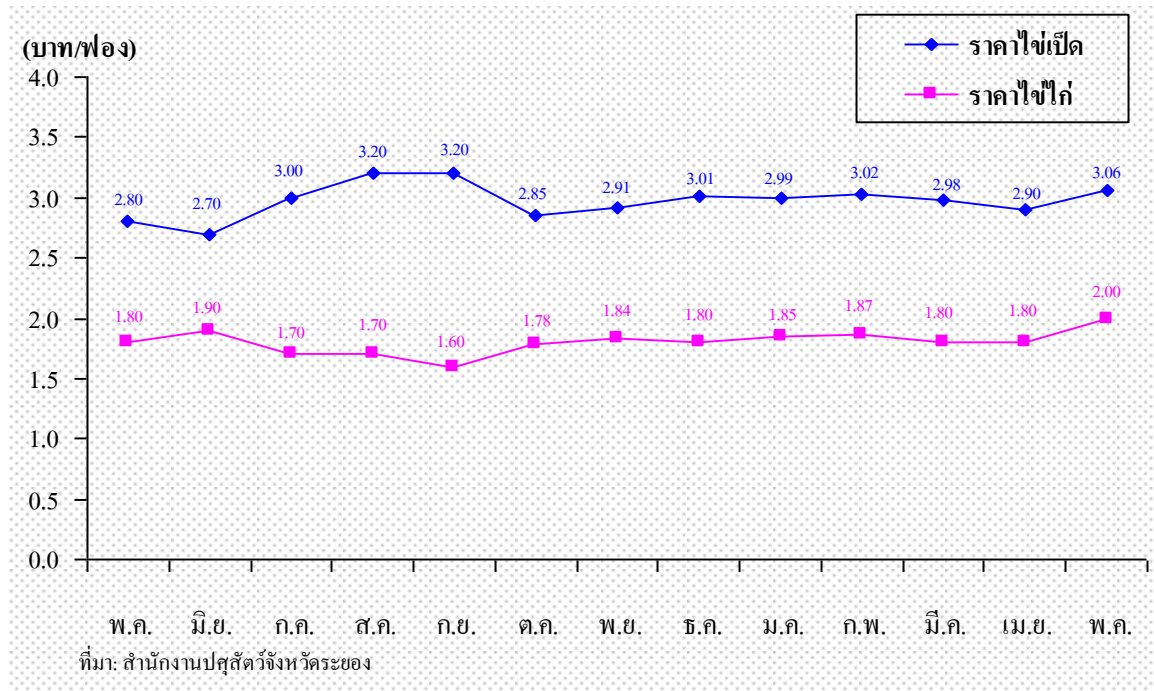
รายการ	หน่วย	2549	2550		
		พ.ค.	มี.ค.	เม.ย.	พ.ค.
มูลค่าผลผลิตไก่เนื้อ	ล้านบาท	113.59	137.55	161.26	137.54
อัตราการเปลี่ยนแปลง	ร้อยละ	-33.04	21.82	21.83	21.07
มูลค่าผลผลิตไก่ไข่	ล้านบาท	50.44	50.25	52.28	52.98
อัตราการเปลี่ยนแปลง	ร้อยละ	7.39	7.22	9.01	5.03
มูลค่าผลผลิตเป็ดเนื้อ	ล้านบาท	17.78	16.01	31.49	23.68
อัตราการเปลี่ยนแปลง	ร้อยละ	27.44	-19.96	71.64	33.21
มูลค่าผลผลิตสุกร	ล้านบาท	467.27	274.32	438.85	420.95
อัตราการเปลี่ยนแปลง	ร้อยละ	-3.94	-40.53	-4.18	-9.91

ที่มา: สำนักงานปศุสัตว์จังหวัดระยอง

กราฟแสดงอัตราการเปลี่ยนแปลงของมูลค่าไก่เนื้อ เป็ดเนื้อและสุกร ปี 2549-2550



กราฟแสดงอัตราการเปลี่ยนแปลงของราคาไข่ไก่และไข่เป็ด ปี 2549-2550



1.2. ภาคนอกการเกษตร

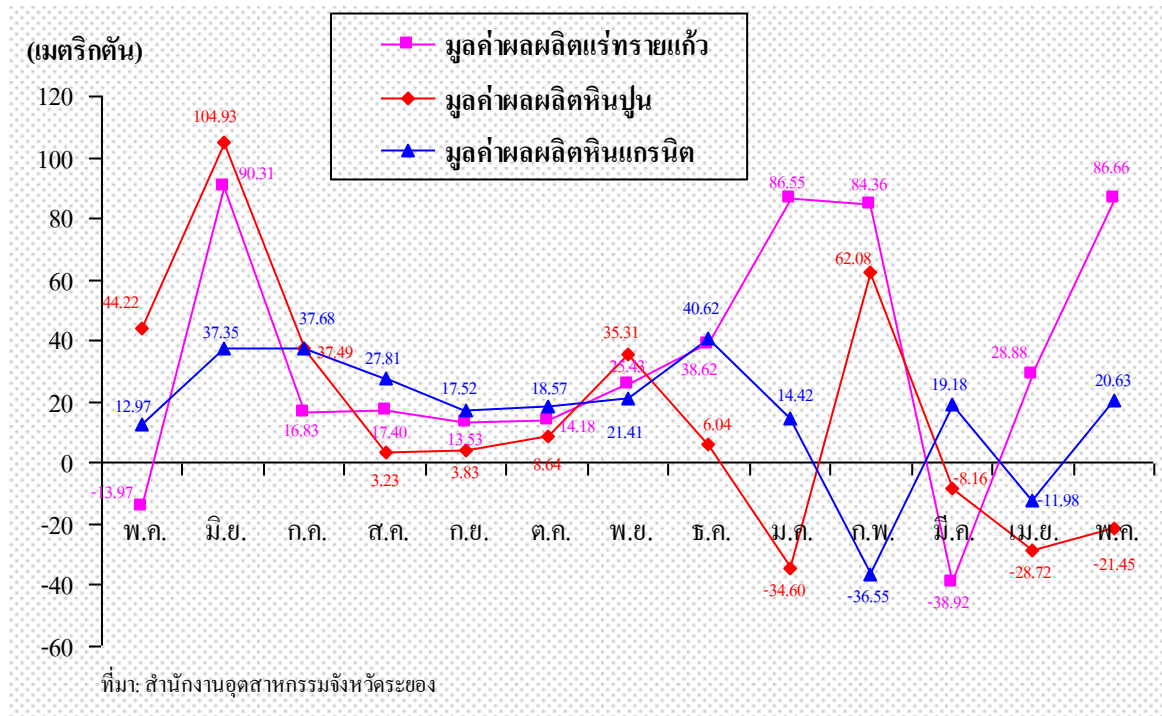
๑ สาขาเหมืองแร่และย่อยหิน ในเดือนพฤษภาคม 2550 ขยายตัวเมื่อเปรียบเทียบกับเดือนเดียวกันของปีที่ผ่านมา พิจารณาจากมูลค่าผลผลิตของแร่ทรายแก้วและหินแกรนิตขยายตัวร้อยละ 86.66 และ 20.63 ตามลำดับ โดยปริมาณแร่ทรายแก้วเพิ่มขึ้นมากเนื่องจากฐานในปีก่อนอยู่ในอัตราต่ำ แต่ปริมาณความต้องการของตลาดอยู่ในระดับที่สูง ส่วนปริมาณความต้องการใช้หินแกรนิตเพื่อการก่อสร้างต่างๆอยู่ในเกณฑ์ดี อย่างไรก็ตาม มูลค่าผลผลิตหินปูนหดตัวร้อยละ 21.45 เนื่องจากปีนี้หน้าฝนมาเร็วกว่าปกติ ซึ่งเป็นอุปสรรคกับการทำเหมืองแร่หินปูน

ตารางที่ 3 แสดงอัตราการเปลี่ยนแปลงมูลค่าผลผลิตสาขาเหมืองแร่และย่อยหิน

รายการ	หน่วย	2549	2550		
		พ.ค.	มี.ค.	เม.ย.	พ.ค.
มูลค่าผลผลิตแร่ทรายแก้ว	ล้านบาท	10.38	23.83	14.84	19.39
อัตราการเปลี่ยนแปลงจากปีก่อน	ร้อยละ	-13.97	-38.92	28.88	86.66
มูลค่าผลผลิตหินปูน	ล้านบาท	4.98	5.20	4.75	3.91
อัตราการเปลี่ยนแปลงจากปีก่อน	ร้อยละ	44.22	-8.16	-28.72	-21.45
มูลค่าผลผลิตหินแกรนิต	ล้านบาท	6.37	9.60	8.91	7.69
อัตราการเปลี่ยนแปลงจากปีก่อน	ร้อยละ	12.97	19.18	-11.98	20.63

ที่มา: สำนักงานอุตสาหกรรมจังหวัดระยอง

กราฟแสดงอัตราการเปลี่ยนแปลงของมูลค่าแร่ทรายแก้ว หินปูนและหินแกรนิต ปี 2549-2550



๑ สาขาอุตสาหกรรม การผลิต ภาค อุตสาหกรรมใน เดือน พฤษภาคม 2550 ทรงตัวเมื่อเปรียบเทียบกับเดือนเดียวกันของปีที่ผ่านมา พิจารณาจากจำนวนโรงงานในภาคอุตสาหกรรม จำนวนทุนจดทะเบียนในภาคอุตสาหกรรม และภาษีสรรพสามิตที่จัดเก็บจากการผลิต หดตัวร้อยละ 0.17, 0.36 และ 14.20 ตามลำดับ โดยภาษีสรรพสามิตที่จัดเก็บได้ลดลง ได้แก่ ภาษีน้ำมัน ภาษีรถยนต์ และภาษีแก้ว เป็นต้น อย่างไรก็ตาม ปริมาณการใช้ไฟฟ้าภาคอุตสาหกรรมและจำนวนแรงงานในภาคอุตสาหกรรมขยายตัวร้อยละ 2.79 และ 2.17 ตามลำดับ สำหรับโรงงานอุตสาหกรรมที่ได้รับอนุญาตประกอบการที่สำคัญ ได้แก่ ประเภทขนส่ง(ประกอบรถยนต์) ประเภทยาง(ผลิตลูกโป่ง) และประเภทโลหะ(ผลิตคอนกรีตผสมเสร็จ) ส่วนโรงงานอุตสาหกรรมที่ได้รับอนุญาตขยายโรงงาน ได้แก่ ประเภทไฟฟ้า (ผลิตและประกอบชิ้นส่วนเครื่องไฟฟ้า)

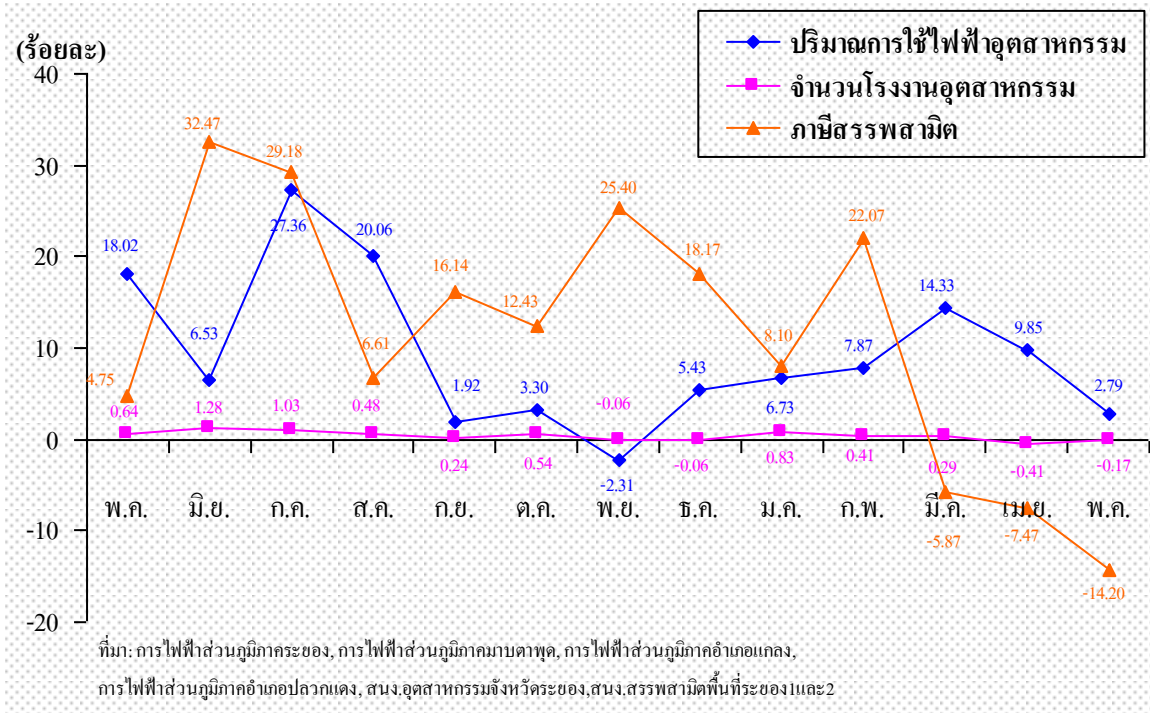


ตารางที่ 4 แสดงอัตราการเปลี่ยนแปลงสาขาอุตสาหกรรม

รายการ	หน่วย	2549	2550		
		พ.ค.	มี.ค.	เม.ย.	พ.ค.
ปริมาณการใช้ไฟฟ้าภาคอุตสาหกรรม	ล้านกิโลวัตต์	577.56	589.74	555.23	593.70
อัตราการเปลี่ยนแปลงจากปีก่อน	ร้อยละ	18.02	14.33	9.85	2.79
จำนวนโรงงานในภาคอุตสาหกรรม	โรงงาน	1,723	1,707	1,708	1,720
อัตราการเปลี่ยนแปลงจากปีก่อน	ร้อยละ	0.64	0.29	-0.41	-0.17
จำนวนแรงงานในภาคอุตสาหกรรม	คน	125,458	127,645	127,710	128,186
อัตราการเปลี่ยนแปลงจากปีก่อน	ร้อยละ	15.61	2.85	2.37	2.17
จำนวนทุนจดทะเบียนอุตสาหกรรม	ล้านบาท	738,685.93	735,203.06	735,278.25	736,006.56
อัตราการเปลี่ยนแปลง	ร้อยละ	6.59	-0.36	-0.38	-0.36
ภาษีสรรพสามิตที่จัดเก็บจากการผลิต	ล้านบาท	3,438.16	2,847.46	2,827.85	2,949.87
อัตราการเปลี่ยนแปลง	ร้อยละ	4.75	-5.87	-7.47	-14.20

ที่มา: การไฟฟ้าส่วนภูมิภาคจังหวัดระยอง, การไฟฟ้าส่วนภูมิภาคมาบตาพุด, การไฟฟ้าส่วนภูมิภาคอำเภอปลวกแดง, การไฟฟ้าส่วนภูมิภาคอำเภอแกลง, สำนักงานอุตสาหกรรมจังหวัดระยอง, สำนักงานสรรพสามิตพื้นที่ระยอง 1 และ 2

กราฟแสดงอัตราการเปลี่ยนแปลงของปริมาณการใช้ไฟฟ้าภาคอุตสาหกรรม
จำนวนโรงงาน และภาษีสรรพสามิตที่จัดเก็บจากการผลิต ปี 2549-2550



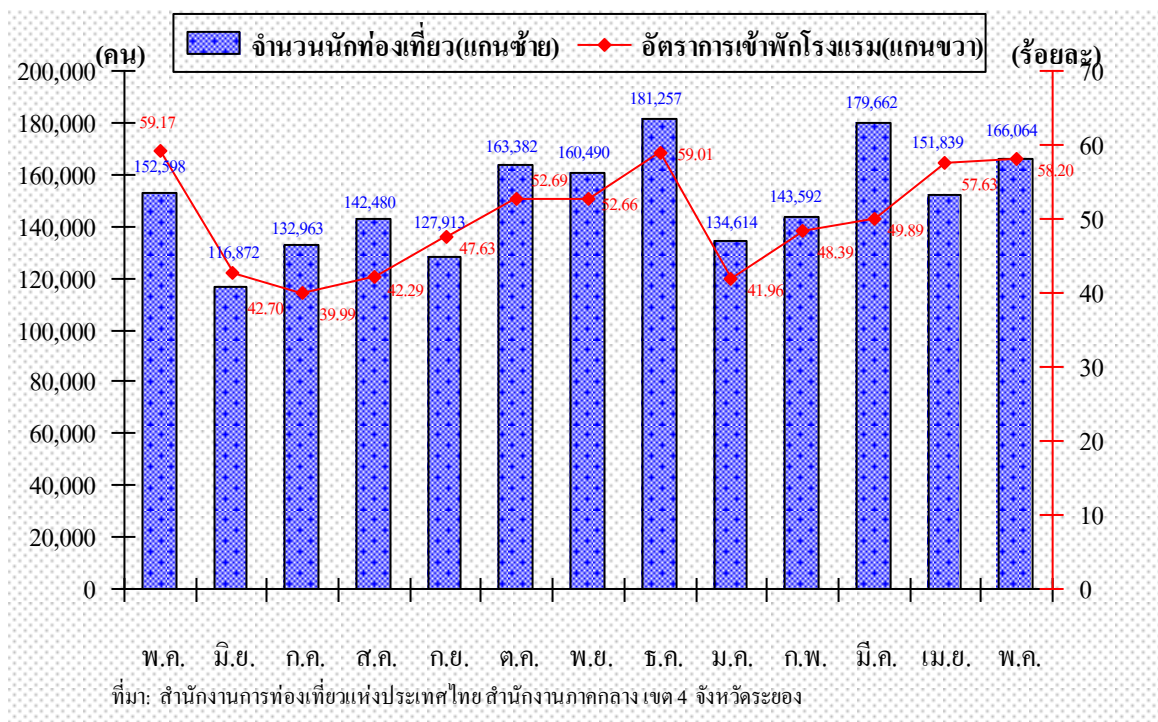
๑ สาขาการบริการและการท่องเที่ยว ในเดือนพฤษภาคม 2550 มีนักท่องเที่ยวเดินทางเข้ามาท่องเที่ยวในจังหวัดระยองจำนวน 166,064 คน ขยายตัวร้อยละ 8.82 เมื่อเทียบกับระยะเดียวกันปีที่ผ่านมา ซึ่งจังหวัดระยองมีสถานที่ท่องเที่ยวที่สวยงามและยังคงความเป็นธรรมชาติไว้ โดยสถานที่ท่องเที่ยวที่มีนักท่องเที่ยวมากที่สุด ได้แก่ หาดแม่รำพึง หาดแม่พิมพ์ เกาะเสม็ด และบ้านเพ ประกอบกับการจัดงานเทศกาลผลไม้และของดีจังหวัดระยอง สำหรับอัตราการเข้าพักโรงแรมในเดือนพฤษภาคม 2550 อยู่ที่ร้อยละ 58.20 สูงขึ้นจากเดือนเมษายน 2550 ซึ่งอยู่ที่ร้อยละ 57.63 โดยอัตราการเข้าพักปรับเพิ่มขึ้นสอดคล้องกับจำนวนนักท่องเที่ยว

ตารางที่ 5 แสดงอัตราการเปลี่ยนแปลงสาขาการบริการและการท่องเที่ยว

รายการ	หน่วย	2549	2550		
		พ.ค.	มี.ค.	เม.ย.	พ.ค.
จำนวนนักท่องเที่ยว	คน	152,598	179,662	151,839	166,064
อัตราการเปลี่ยนแปลงจากปีก่อน	ร้อยละ	-7.04	28.89	13.85	8.82
อัตราการเข้าพักของโรงแรม	ร้อยละ	59.17	49.89	57.63	58.20
อัตราการเปลี่ยนแปลงจากปีก่อน	ร้อยละ	-2.50	29.75	9.83	-1.64

ที่มา: การท่องเที่ยวแห่งประเทศไทย สำนักงานภาคกลาง เขต 4 จังหวัดระยอง

กราฟแสดงอัตราการเปลี่ยนแปลงของจำนวนนักท่องเที่ยวและอัตราการเข้าพักโรงแรม ปี 2549-2550



2. ด้านการบริโภค

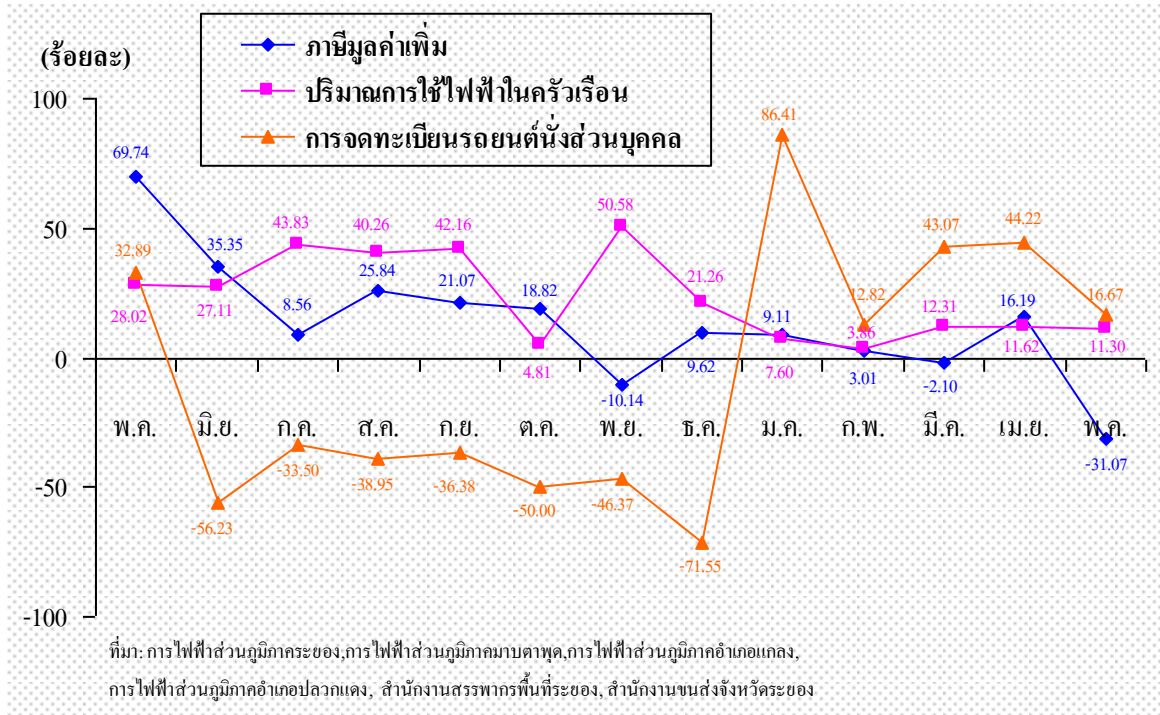
การบริโภคใน เดือนพฤษภาคม 2550 ทรงตัวเมื่อเปรียบเทียบกับเดือนเดียวกันของปีที่ผ่านมา พิจารณาจาก จำนวนรถยนต์นั่ง จดทะเบียนใหม่ และ ปริมาณการใช้ไฟฟ้าในครัวเรือน ขยายตัวร้อยละ 16.67 และ 11.30 ตามลำดับ โดยขอจำหน่ายรถยนต์นั่งปรับตัวดีขึ้น เพราะผู้ผลิตสามารถส่งมอบรถยนต์รุ่นใหม่ให้ออกในช่วงเดือนมีนาคมได้มากขึ้น สำหรับปริมาณการใช้ไฟฟ้าสำหรับที่อยู่อาศัยขยายตัวใกล้เคียงกับเดือนก่อน แต่ภาษีมูลค่าเพิ่มและจำนวนรถจักรยานยนต์จดทะเบียนใหม่หดตัวร้อยละ 31.07 และ 16.32 ตามลำดับ โดยขอจำหน่ายรถจักรยานยนต์ลดลงเนื่องจากฐานในปีก่อนอยู่ในระดับสูง อย่างไรก็ตาม ผู้บริโภคยังมีความระมัดระวังต่อปัญหาค่าครองชีพและราคาสินค้าที่ทรงตัวในระดับสูง และมีความกังวลต่อสถานการณ์ภายในประเทศ รวมทั้งราคาขายปลีกน้ำมันในประเทศปรับตัวสูงขึ้นจากเดือนก่อน

ตารางที่ 6 แสดงอัตราการขยายตัวด้านการบริโภค

รายการ	หน่วย	2549	2550		
		พ.ค.	มี.ค.	เม.ย.	พ.ค.
ภาษีมูลค่าเพิ่มที่จัดเก็บได้	ล้านบาท	4,516.82	3,362.43	3,622.62	3,113.63
อัตราการเปลี่ยนแปลงจากปีก่อน	ร้อยละ	69.74	-2.10	16.19	-31.07
การจดทะเบียนรถยนต์นั่งส่วนบุคคล	คัน	306	382	287	357
อัตราการเปลี่ยนแปลงจากปีก่อน	ร้อยละ	-32.89	43.07	44.22	16.67
การจดทะเบียนรถจักรยานยนต์	คัน	3,040	2,757	2,383	2,544
อัตราการเปลี่ยนแปลงจากปีก่อน	ร้อยละ	17.78	-20.34	12.25	-16.32
ปริมาณการใช้ไฟฟ้าครัวเรือน	ล้านกิโลวัตต์	33.44	37.04	38.53	37.22
อัตราการเปลี่ยนแปลงจากปีก่อน	ร้อยละ	28.02	12.31	11.62	11.30

ที่มา: การไฟฟ้าส่วนภูมิภาคจังหวัดระยอง, การไฟฟ้าส่วนภูมิภาคมาตาพุด, การไฟฟ้าส่วนภูมิภาคอำเภอปลวกแดง, การไฟฟ้าส่วนภูมิภาคอำเภอแกลง, สำนักงานสรรพากรพื้นที่ระยอง, สำนักงานขนส่งจังหวัดระยอง

กราฟแสดงอัตราการเปลี่ยนแปลงปริมาณการใช้ไฟฟ้าในครัวเรือน
การจดทะเบียนรถยนต์นั่งส่วนบุคคลและภาษีมูลค่าเพิ่ม ปี 2549-2550



3. ด้านการลงทุนภาคเอกชน

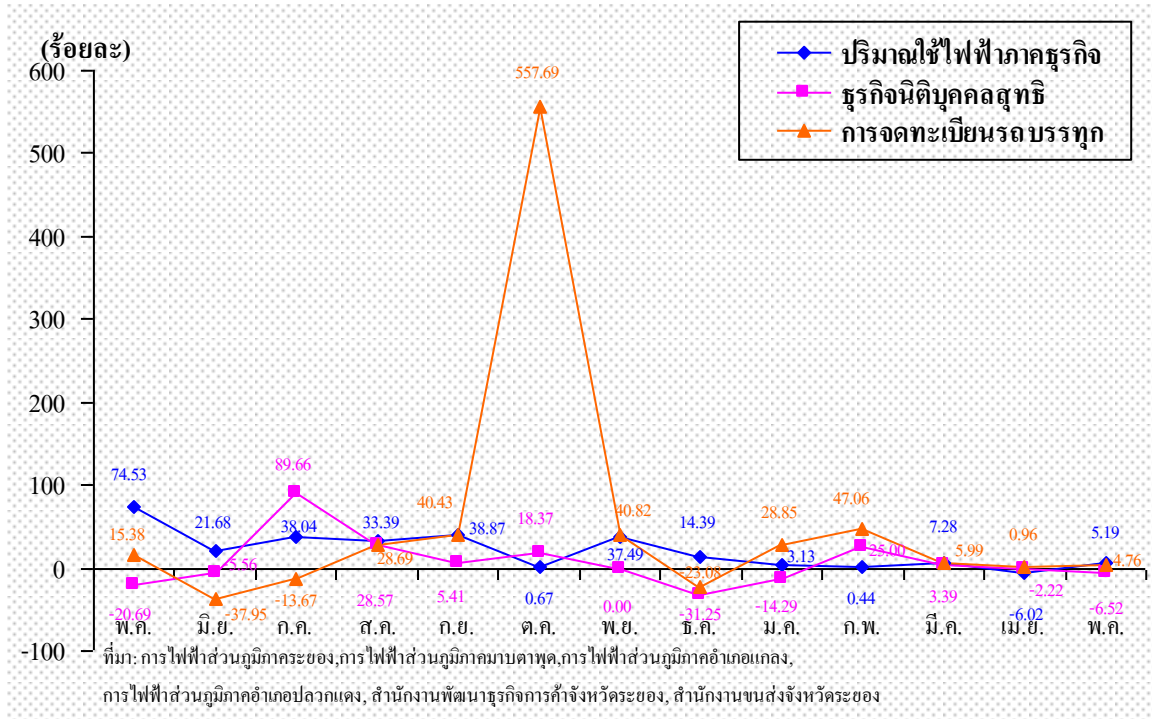
การลงทุนภาคเอกชนในเดือนพฤษภาคม 2550 ขยายตัวเมื่อเปรียบเทียบกับเดือนเดียวกันของปีที่ผ่านมา พิจารณาจากปริมาณการใช้ไฟฟ้าในภาคธุรกิจ และจำนวนทุนจดทะเบียนธุรกิจนิติบุคคลใหม่ ขยายตัวร้อยละ 5.19 และ 457.90 ตามลำดับ โดยยอดทุนจดทะเบียนในเดือนนี้สูงขึ้นมาก เนื่องจากมีโรงงานขนาดใหญ่จดทะเบียนตั้งใหม่ ส่วนพื้นที่อนุญาตก่อสร้างที่อยู่อาศัยและอาคารพาณิชย์ ขยายตัวร้อยละ 97.07 และ 17.78 ตามลำดับ โดยส่วนใหญ่เป็นการก่อสร้างอาคารอยู่อาศัยรวม/อาคารชุด ต่ำกว่า 6 ชั้น และบ้านเดี่ยว/บ้านชุด แบบคอนกรีต สำหรับธุรกิจนิติบุคคลที่จดทะเบียน ตั้งใหม่ที่สำคัญ ได้แก่ ประเภทกิจการรับเหมาก่อสร้าง และประกอบกิจการโรงกลึง เป็นต้น

ตารางที่ 7 แสดงอัตราการเปลี่ยนแปลงด้านการลงทุน

รายการ	หน่วย	2549	2550		
		พ.ค.	มี.ค.	เม.ย.	พ.ค.
พื้นที่อนุญาตก่อสร้างที่อยู่อาศัย	ตารางเมตร	292,693.11	351,401.00	498,274.00	576,801.00
อัตราการเปลี่ยนแปลงจากปีก่อน	ร้อยละ	-11.07	105.50	124.04	97.07
พื้นที่อนุญาตก่อสร้างอาคารพาณิชย์	ตารางเมตร	23,440.65	21,447.00	23,483.00	27,609.00
อัตราการเปลี่ยนแปลงจากปีก่อน	ร้อยละ	-46.83	135.19	69.75	17.78
พื้นที่อนุญาตก่อสร้างอาคารอุตสาหกรรม	ตารางเมตร	55,745.00	12,520.00	37,006.00	45,827.00
อัตราการเปลี่ยนแปลงจากปีก่อน	ร้อยละ	623.77	-65.67	-32.70	-17.79
พื้นที่อนุญาตก่อสร้างอาคารและสิ่งก่อสร้างอื่นๆ	ตารางเมตร	8,782.00	18,847.00	20,769.00	26,787.00
อัตราการเปลี่ยนแปลงจากปีก่อน	ร้อยละ	-74.27	242.18	183.34	205.02
ปริมาณการใช้ไฟฟ้าในภาคธุรกิจ	ล้านกิโลวัตต์	15.62	16.80	16.70	16.43
อัตราการเปลี่ยนแปลงจากปีก่อน	ร้อยละ	74.53	7.28	-6.02	5.19
ทุนจดทะเบียนนิติบุคคลใหม่	ล้านบาท	26.08	167.70	169.55	145.50
อัตราการเปลี่ยนแปลงจากปีก่อน	ร้อยละ	81.22	48.00	-25.78	457.90
จำนวนธุรกิจนิติบุคคลสุทธิ	โรงงาน	46	61	44	43
อัตราการเปลี่ยนแปลงจากปีก่อน	ร้อยละ	-20.69	3.39	-2.22	-6.52
การจดทะเบียนรถบรรทุก	คัน	105	177	105	110
อัตราการเปลี่ยนแปลงจากปีก่อน	ร้อยละ	15.38	5.99	0.96	4.76

ที่มา: การไฟฟ้าส่วนภูมิภาคจังหวัดระยอง, การไฟฟ้าส่วนภูมิภาคมาบตาพุด, การไฟฟ้าส่วนภูมิภาคอ.ปลวกแดง, การไฟฟ้าส่วนภูมิภาคอ.แกลง, สำนักงานสถิติจังหวัดระยอง, สำนักงานพัฒนาธุรกิจการค้าจังหวัดระยอง, สำนักงานขนส่งจังหวัดระยอง

กราฟแสดงอัตราการเปลี่ยนแปลงของปริมาณการใช้ไฟฟ้าในภาคธุรกิจ
การจดทะเบียนธุรกิจนิติบุคคลใหม่ และการจดทะเบียนรถบรรทุก ปี 2549-2550



4. ด้านการค้าระหว่างประเทศ

การค้าระหว่างประเทศในเดือนพฤษภาคม 2550 หดตัวเมื่อเปรียบเทียบกับเดือนเดียวกันของปีที่ผ่านมา พิจารณาจากการนำเข้ามีมูลค่าจำนวน 47,423.89 ล้านบาท หดตัวร้อยละ 20.20 โดยประเภทสินค้านำเข้าที่สำคัญ ได้แก่ น้ำมันดิบ น้ำมันเบนและสิ่งปรุงแต่งอื่นๆ และพาราไซลีน สำหรับการส่งออกมีมูลค่าจำนวน 28,413.61 ล้านบาท หดตัวร้อยละ 24.20 โดยประเภทสินค้าการส่งออกที่สำคัญ ได้แก่ รถบรรทุกชนิดแวนและปิกอัพ น้ำมันดิบ และน้ำมันดีเซลหมุนเร็ว ทั้งนี้ จากมูลค่าการนำเข้าสูงกว่ามูลค่าการส่งออกส่งผลให้ดุลการค้า (ระบบด่านศุลกากร) ขาดดุลจำนวน 19,010.28 ล้านบาท

ตารางที่ 8 แสดงอัตราการเปลี่ยนแปลงด้านการค้าระหว่างประเทศ

รายการ	หน่วย	2549	2550		
		พ.ค.	มี.ค.	เม.ย.	พ.ค.
มูลค่าการนำเข้าผ่านด่านศุลกากร	ล้านบาท	59,430.35	46,638.75	56,855.12	47,423.89
อัตราการเปลี่ยนแปลงจากปีก่อน	ร้อยละ	37.59	-7.25	37.12	-20.20
มูลค่าการส่งออกผ่านด่านศุลกากร	ล้านบาท	37,485.45	32,870.20	24,176.55	28,413.61
อัตราการเปลี่ยนแปลงจากปีก่อน	ร้อยละ	92.06	-11.44	-27.04	-24.20

ที่มา: ด่านศุลกากรมาบตาพุด

ตารางที่ 9 แสดงสถิติสินค้านำเข้า-ส่งออกผ่านด่านศุลกากรมาบตาพุด ประจำเดือนพฤษภาคม 2550

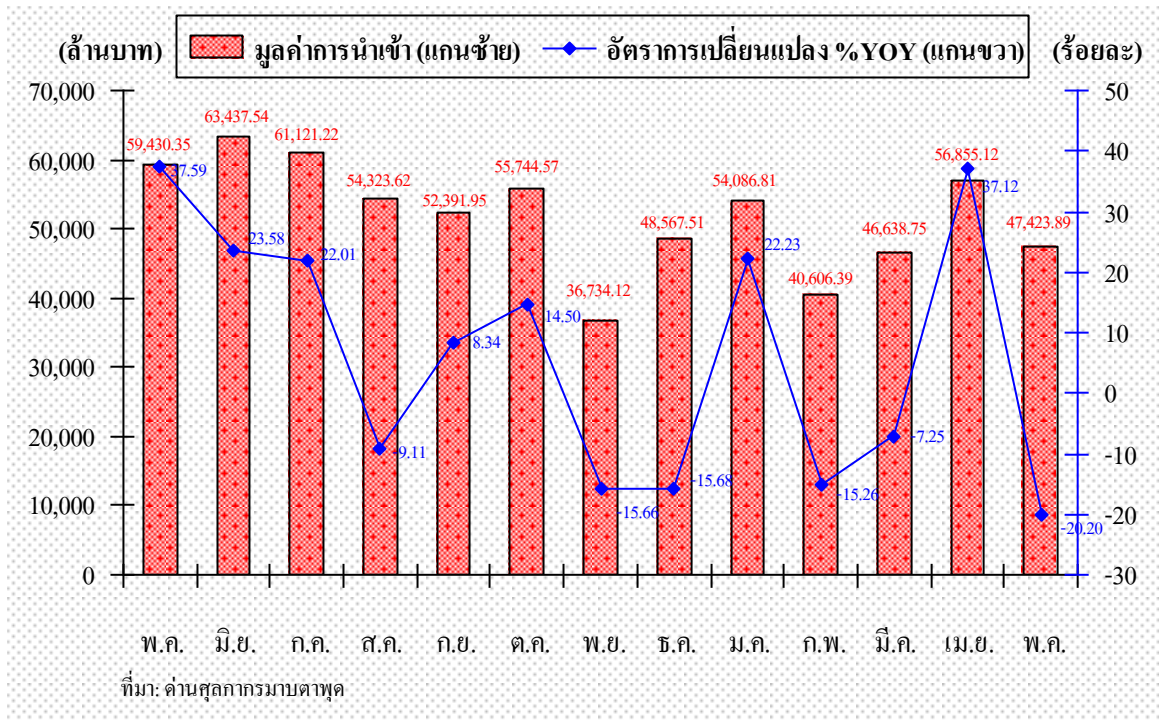
หน่วย: ล้านบาท

อันดับที่	ประเภทสินค้านำเข้า	มูลค่า	ประเภทสินค้าส่งออก	มูลค่า
1	น้ำมันดิบ	32,433.19	รถบรรทุกชนิดแวนและปิกอัพ	4,964.75
2	น้ำมันเบาและสิ่งปรุงแต่งอื่นๆ	2,060.49	น้ำมันดิบ	3,813.84
3	พาราไซลีน	1,811.99	น้ำมันดีเซลหมุนเร็ว	2,109.48
4	แผ่นรีดทำด้วยเหล็กกล้าไม่เป็นสนิม	1,633.69	น้ำมันและผลิตภัณฑ์อื่นที่ได้จากการกลั่นธาร์	1,561.86
5	ถ่านหินบิทูมินัส	1,459.95	กรดเทรฟทาลิก	1,388.38

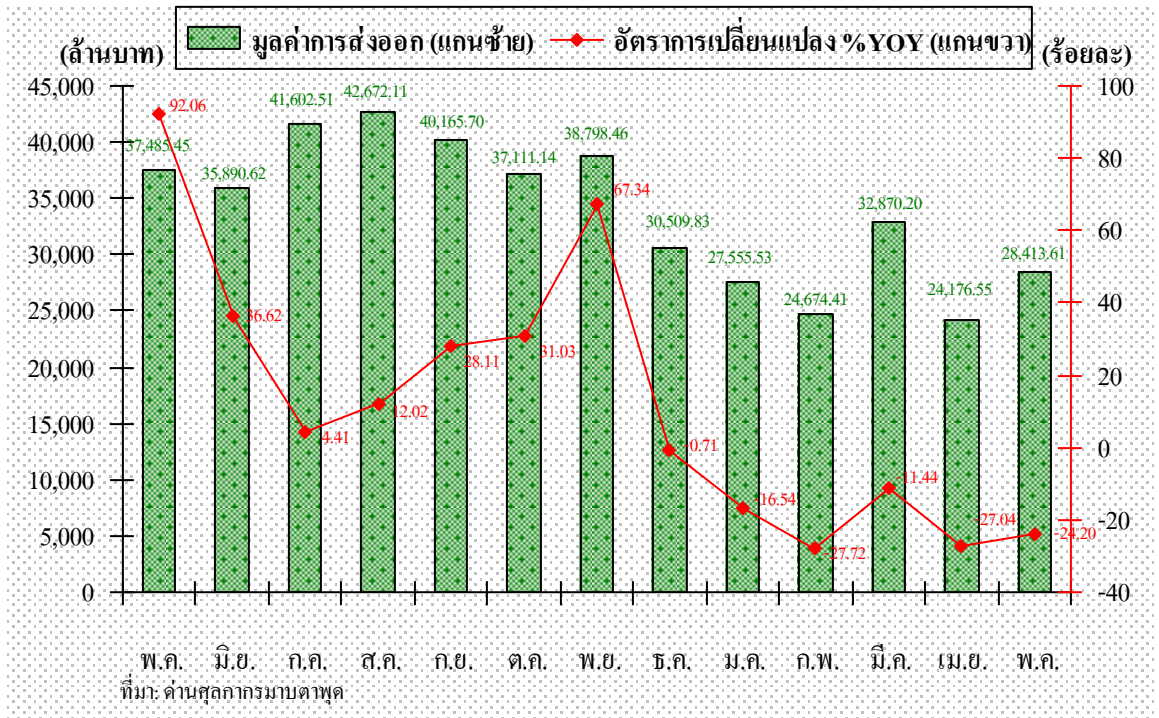
ที่มา: ด่านศุลกากรมาบตาพุด



กราฟแสดงอัตราการเปลี่ยนแปลงของมูลค่าการนำเข้าผ่านด่านศุลกากรมาบตาพุด ปี 2549-2550



กราฟแสดงอัตราการเปลี่ยนแปลงของมูลค่าการส่งออกผ่านด่านศุลกากรมาบตาพุด ปี 2549-2550



5. ด้านการเงิน

การเงินใน เดือนพฤษภาคม 2550 ขยายตัวต่อเนื่องเมื่อเปรียบเทียบกับเดือนเดียวกันของปีที่ผ่านมา พิจารณาจากปริมาณเงินฝากรวมของจังหวัดระยอง เท่ากับ 74,258.73 ล้านบาท ขยายตัวร้อยละ 9.31 ซึ่งส่วนใหญ่เป็นเงินฝากจากธนาคารพาณิชย์ แม้ว่าอัตราดอกเบี้ยมีแนวโน้มลดลง และเมื่อพิจารณาปริมาณสินเชื่อ รวม เท่ากับ 66,700.03 ล้านบาท ขยายตัวร้อยละ 15.47 ซึ่งส่วนใหญ่เป็นสินเชื่อจากธนาคารพาณิชย์ และธนาคารอาคารสงเคราะห์(ธอส.) ซึ่งเป็นสินเชื่อเพื่อสังหาริมทรัพย์ สินเชื่อบัตรเครดิต และสินเชื่อ ภาคครัวเรือนด้านอัตราดอกเบี้ยเงินฝากและสินเชื่อปรับตัวลดลงอย่างต่อเนื่อง สำหรับค่าเงินบาทในเดือนมิถุนายน 2550 เฉลี่ยอยู่ที่ 34.58 บาทต่อดอลลาร์ สหรัฐ. แข็งค่าขึ้นเล็กน้อยจากเดือนก่อน ที่เฉลี่ยอยู่ที่ระดับ 34.87 บาทต่อดอลลาร์ สหรัฐ. โดยอุปสงค์และอุปทานของเงิน

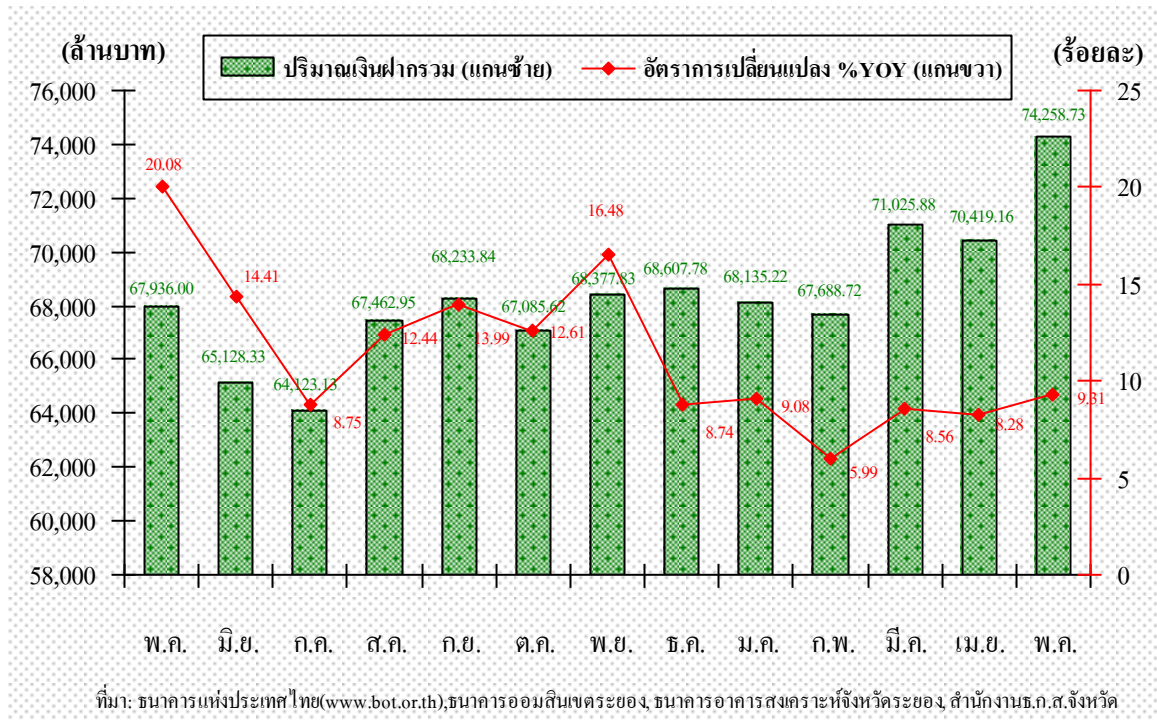
ตารางที่ 10 แสดงอัตราการเปลี่ยนแปลงปริมาณเงินฝาก

รายการ	หน่วย	2549	2550		
		พ.ค.	มี.ค.	เม.ย.	พ.ค.
ปริมาณเงินฝากรวม	ล้านบาท	67,936.75	71,025.88	70,419.16	74,258.73
อัตราการเปลี่ยนแปลงจากปีก่อน	ร้อยละ	20.08	8.56	8.28	9.31
ปริมาณเงินฝากธนาคารพาณิชย์	ล้านบาท	53,260.00	55,194.00	54,247.00	57,510.00
อัตราการเปลี่ยนแปลงจากปีก่อน	ร้อยละ	22.72	8.01	6.35	7.98
ปริมาณเงินฝากธนาคารออมสิน	ล้านบาท	7,564.00	8,052.00	8,294.00	8,372.00
อัตราการเปลี่ยนแปลงจากปีก่อน	ร้อยละ	4.87	7.45	12.08	10.68
ปริมาณเงินฝาก ธอส.	ล้านบาท	942.66	1,295.34	1,324.81	1,338.84
อัตราการเปลี่ยนแปลงจากปีก่อน	ร้อยละ	30.29	31.71	52.41	42.03
ปริมาณเงินฝาก ธ.ก.ส.	ล้านบาท	6,170.09	6,484.54	6,553.35	7,037.89
อัตราการเปลี่ยนแปลงจากปีก่อน	ร้อยละ	17.74	10.92	13.89	14.06

หมายเหตุ : N/A หมายถึง ไม่มีข้อมูล

ที่มา: ธนาคารแห่งประเทศไทย(www.bot.or.th), ธนาคารออมสิน เขตระยอง, ธนาคารอาคารสงเคราะห์จังหวัดระยอง, สำนักงานธนาคารเพื่อการเกษตรและสหกรณ์การเกษตรจังหวัดระยอง

กราฟแสดงอัตราการเปลี่ยนแปลงของปริมาณเงินฝากรวมจังหวัดระยอง ปี 2549-2550



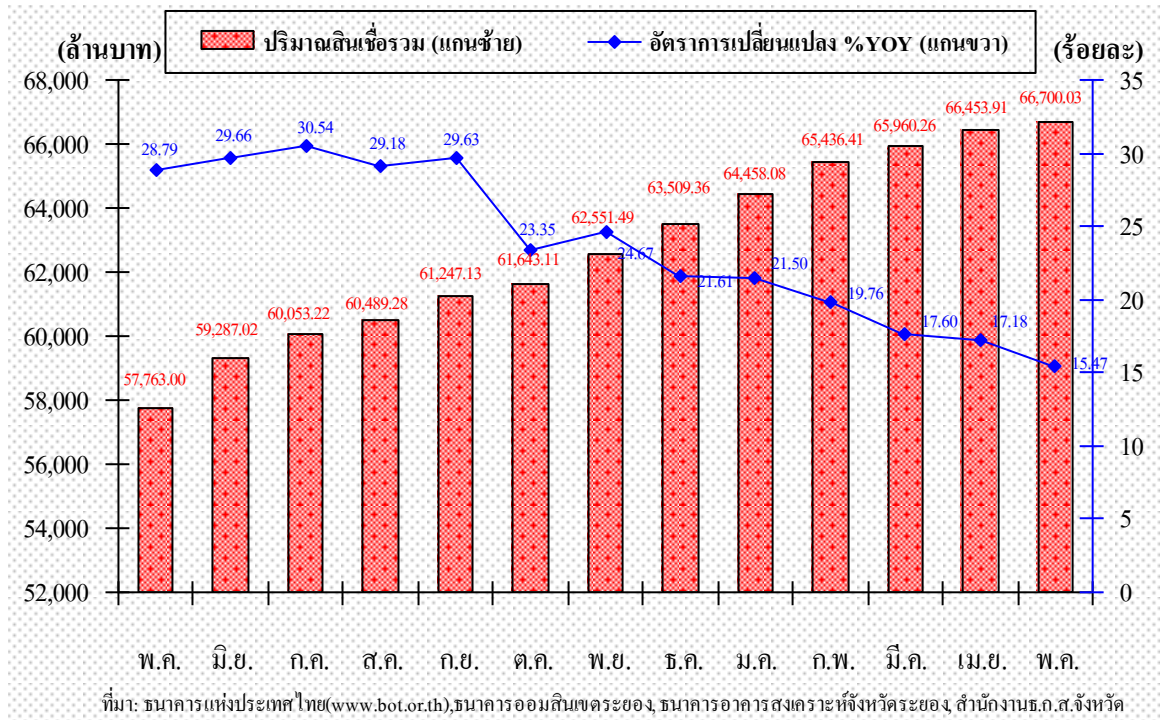
ตารางที่ 11 แสดงอัตราการเปลี่ยนแปลงปริมาณสินเชื่อ

รายการ	หน่วย	2549	2550		
		พ.ค.	มี.ค.	เม.ย.	พ.ค.
ปริมาณสินเชื่อรวม	ล้านบาท	57,763.84	65,960.26	66,453.91	66,700.03
อัตราการเปลี่ยนแปลงจากปีก่อน	ร้อยละ	28.79	17.60	17.18	15.47
ปริมาณสินเชื่อธนาคารพาณิชย์	ล้านบาท	36,372.00	42,334.00	42,638.00	42,752.00
อัตราการเปลี่ยนแปลงจากปีก่อน	ร้อยละ	31.52	19.98	19.98	17.54
ปริมาณสินเชื่อธนาคารออมสิน	ล้านบาท	4,441.00	4,945.00	5,052.00	5,111.00
อัตราการเปลี่ยนแปลงจากปีก่อน	ร้อยละ	19.70	16.05	13.03	15.09
ปริมาณสินเชื่อ ธอส.	ล้านบาท	13,510.29	15,058.62	15,144.89	15,254.79
อัตราการเปลี่ยนแปลงจากปีก่อน	ร้อยละ	31.09	14.68	13.64	12.91
ปริมาณสินเชื่อ ธ.ก.ส.	ล้านบาท	3,440.55	3,622.64	3,619.02	3,582.24
อัตราการเปลี่ยนแปลงจากปีก่อน	ร้อยละ	8.14	6.09	4.85	4.12

หมายเหตุ : N/A หมายถึง ไม่มีข้อมูล

ที่มา: ธนาคารแห่งประเทศไทย(www.bot.or.th), ธนาคารออมสิน เขตระยอง, ธนาคารอาคารสงเคราะห์จังหวัดระยอง, สำนักงานธนาคารเพื่อการเกษตรและสหกรณ์การเกษตรจังหวัดระยอง

กราฟแสดงอัตราการเปลี่ยนแปลงของปริมาณเงินเชื่อรวมจังหวัดระยอง ปี 2549-2550



6. ด้านการใช้จ่ายภาครัฐ

การใช้จ่ายภาครัฐใน เดือนพฤษภาคม 2550 ขยายตัว เมื่อเปรียบเทียบกับเดือนเดียวกันของปีที่ผ่านมา โดยพิจารณาจากรายจ่ายประจำและรายจ่ายลงทุนของส่วนราชการ ขยายตัวร้อยละ 9.54 และ 342.09 ตามลำดับ เนื่องจากการเร่งรัดให้ส่วนราชการรีบดำเนินการเบิกจ่ายเงินงบประมาณ โดยเฉพาะงบลงทุน ทำให้ส่วนราชการเร่งการเบิกจ่ายเพื่อให้เป็นไปตามเป้าหมายที่กำหนด สำหรับรายจ่ายประจำและรายจ่ายลงทุน องค์กรปกครองส่วนท้องถิ่น หดตัวร้อยละ 52.01 และ 60.64 ซึ่งต้องเร่งรัดการเบิกจ่ายให้ เป็นไปตามเป้าหมายโดยเร็ว

ตารางที่ 12 แสดงอัตราการเปลี่ยนแปลงด้านการใช้จ่ายภาครัฐ

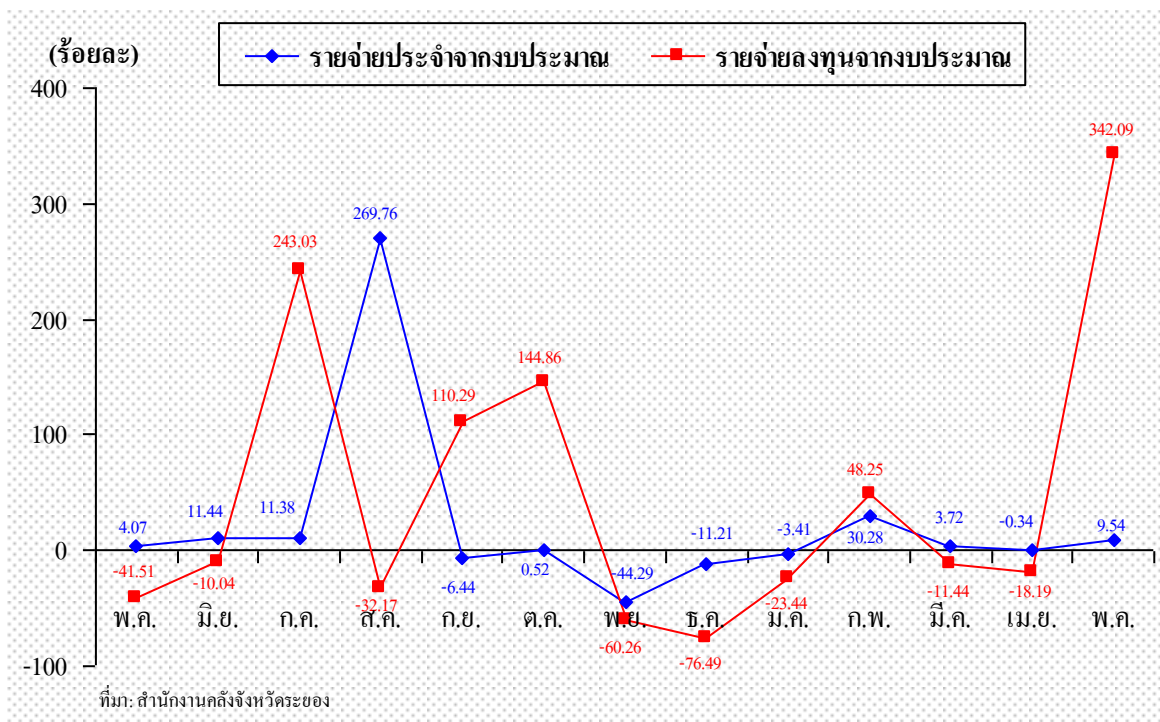
รายการ	หน่วย	2549	2550		
		พ.ค.	มี.ค.	เม.ย.	พ.ค.
รายจ่ายประจำจากงบประมาณ	ล้านบาท	935.17	945.98	937.99	1,024.42
อัตราการเปลี่ยนแปลงจากปีก่อน	ร้อยละ	4.01	3.72	-0.34	9.54
รายจ่ายลงทุนจากงบประมาณ	ล้านบาท	153.73	259.59	211.38	679.63
อัตราการเปลี่ยนแปลงจากปีก่อน	ร้อยละ	-41.51	-11.44	-18.19	342.09
รายจ่ายประจำองค์กรปกครองส่วนท้องถิ่น	ล้านบาท	120.94	89.78	67.27	58.04p
อัตราการเปลี่ยนแปลงจากปีก่อน	ร้อยละ	44.79	-8.42	-17.45	-52.01
รายจ่ายลงทุนองค์กรปกครองส่วนท้องถิ่น	ล้านบาท	110.77	55.13	42.10	43.60p
อัตราการเปลี่ยนแปลงจากปีก่อน	ร้อยละ	48.90	-29.13	-31.41	-60.64

หมายเหตุ: P คือ ข้อมูลเบื้องต้น

ที่มา: สำนักงานคลังจังหวัดระยอง

องค์กรปกครองส่วนท้องถิ่นจังหวัดระยองจำนวน 68 แห่ง ได้ข้อมูลแล้ว 45 แห่ง คิดเป็นร้อยละ 66.18

กราฟแสดงอัตราการเปลี่ยนแปลงของการใช้จ่ายภาครัฐ ปีงบประมาณ 2549-2550



7. ด้านระดับราคา

ดัชนีราคาผู้บริโภคจังหวัดระยองในเดือนพฤษภาคม 2550 สูงขึ้นร้อยละ 2.44 เมื่อเปรียบเทียบกับเดือนเดียวกันของปีที่ผ่านมา (เมษายน 2550 เทียบกับเดือนเมษายน 2549 สูงขึ้นร้อยละ 2.65) สาเหตุหลักมาจากการสูงขึ้นของดัชนีราคาหมวดอาหารและเครื่องดื่มร้อยละ 5.50 โดยเฉพาะราคาผักและผลไม้ เครื่องประกอบอาหาร และอาหารบริโภคในบ้าน สำหรับดัชนีราคาหมวดอื่น ๆ ไม่ใช่อาหารและเครื่องดื่มสูงขึ้นร้อยละ 0.30 จากการสูงขึ้นของดัชนีราคาหมวดการตรวจรักษาและบริการส่วนบุคคล หมวดเคหสถาน เป็นต้น

ตารางที่ 13 แสดงอัตราการเปลี่ยนแปลงด้านระดับราคา

รายการ	หน่วย	2549	2550		
		พ.ค.	มี.ค.	เม.ย.	พ.ค.
ดัชนีราคาผู้บริโภค	ร้อยละ	122.80	122.60	123.90	125.80
อัตราการเปลี่ยนแปลงจากปีก่อน	ร้อยละ	11.64	3.72	2.65	2.44
ดัชนีราคาผู้ผลิต	ร้อยละ	139.40	136.50	139.20	141.90
อัตราการเปลี่ยนแปลงจากปีก่อน	ร้อยละ	11.61	2.71	1.83	1.79

หมายเหตุ: ดัชนีราคาผู้ผลิตไม่สามารถวิเคราะห์ได้ เนื่องจากตัวเลขที่จัดเก็บได้เป็นตัวเลขของระดับประเทศอื่นทั้ง

ค่าของดัชนีที่คำนวณได้ใช้พื้นฐานในการคำนวณต่างกันอีก

ที่มา: สำนักงานเศรษฐกิจการค้า กระทรวงพาณิชย์ (www.price.moc.go.th)



ตารางที่ 14 ดัชนีราคาผู้บริโภคของจังหวัดระยอง

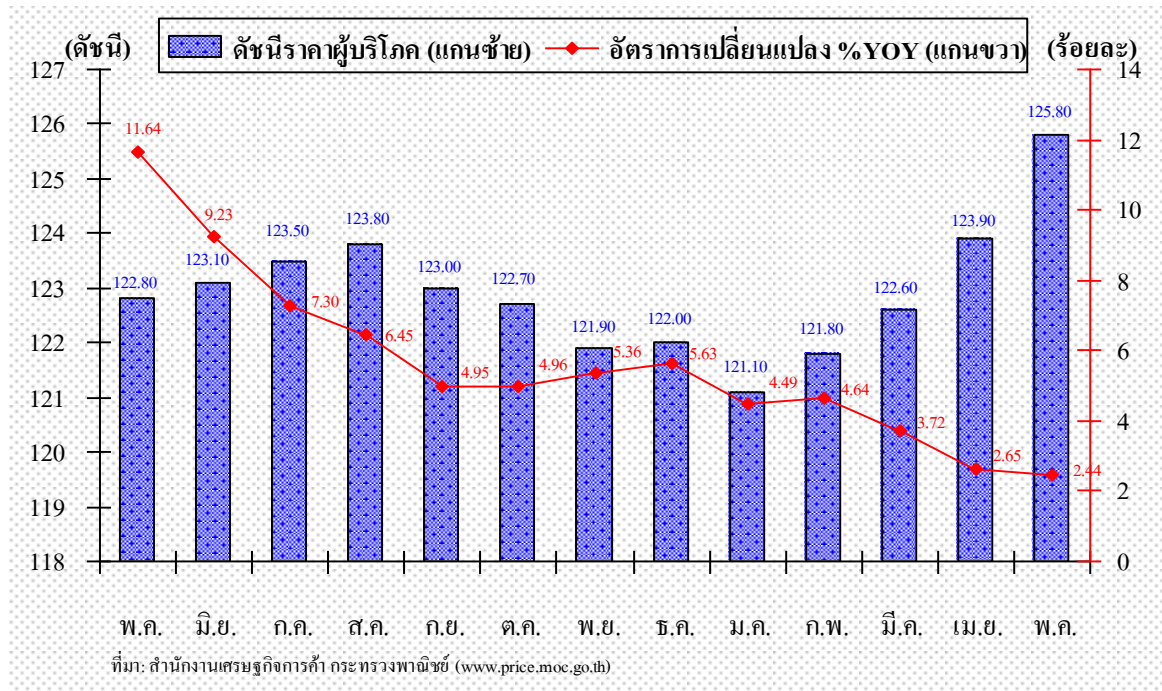
(ปีฐาน พ.ศ.2545 = 100)

หมวด	สัดส่วน น้ำหนัก ปีฐาน	ดัชนี			อัตราการ เปลี่ยนแปลง	
		พ.ค.50	เม.ย.50	พ.ค.49	พ.ค.50/ เม.ย.50	พ.ค.50/ พ.ค.49
รวมทุกรายการ	100.00	125.80	123.90	122.80	1.50	2.40
หมวดอาหารและเครื่องดื่ม	37.93	139.00	135.30	131.70	2.70	5.50
ข้าว แป้งและผลิตภัณฑ์จากแป้ง	4.32	122.80	121.80	118.60	0.80	3.50
เนื้อสัตว์ เป็ดไก่ และสัตว์น้ำ	7.19	128.90	129.10	133.80	-0.20	-3.70
ไข่และผลิตภัณฑ์นม	2.97	127.20	126.40	127.90	0.60	-0.50
ผักและผลไม้	6.87	207.70	195.40	175.70	6.30	18.20
เครื่องประกอบอาหาร	1.70	125.60	121.00	113.60	3.80	10.60
เครื่องดื่มไม่มีแอลกอฮอล์	2.18	108.60	108.60	109.20	0.00	-0.50
อาหารบริโภค-ในบ้าน	4.20	134.90	127.10	127.50	6.10	5.80
อาหารบริโภค-นอกบ้าน	6.56	113.90	113.90	113.90	0.00	0.00
หมวดอื่น ๆ ไม่ใช่อาหาร และเครื่องดื่ม	62.07	117.70	116.90	117.40	0.70	0.30
หมวดเครื่องนุ่งห่มและรองเท้า	2.77	102.90	102.90	102.70	0.00	0.20
หมวดเคหสถาน	28.36	103.70	103.70	103.20	0.00	0.50
หมวดการตรวจรักษาและบริการส่วนบุคคล	5.22	104.20	103.90	103.30	0.30	0.90
หมวดพาหนะ การขนส่ง และการสื่อสาร	19.09	150.00	147.40	150.00	1.80	0.00
หมวดการบันเทิง การอ่านและการศึกษา	2.69	100.20	100.20	99.80	0.00	0.40
หมวดยาสูบและเครื่องดื่มมีแอลกอฮอล์	3.93	102.50	102.50	102.40	0.00	0.10
ดัชนีราคาผู้บริโภคพื้นฐาน	65.66	108.40	107.70	107.10	0.60	1.20
กลุ่มอาหารสดและพลังงาน	34.34	158.80	154.70	152.80	2.70	3.90
- อาหารสด	21.36	152.70	148.50	143.30	2.80	6.60
- พลังงาน	12.99	168.80	164.90	168.40	2.40	0.20

หมายเหตุ: ดัชนีราคาผู้บริโภคพื้นฐาน คือ ดัชนีผู้บริโภคชุดทั่วไปที่หักรายการสินค้ากลุ่มอาหาร สดและสินค้ากลุ่มพลังงาน

ที่มา: สำนักดัชนีเศรษฐกิจการค้า สำนักงานปลัดกระทรวงพาณิชย์ กระทรวงพาณิชย์ (www.price.moc.go.th)

กราฟแสดงอัตราการเปลี่ยนแปลงของดัชนีราคาผู้บริโภคจังหวัดระยอง ปี 2549-2550



8. ด้านการจ้างงาน

การจ้างงานใน เดือนพฤษภาคม 2550 ขยายตัวเมื่อเปรียบเทียบกับเดือนเดียวกันของปีที่ผ่านมา พิจารณาจากจำนวนลูกจ้างในระบบประกันสังคม จำนวน 265,764 คน ขยายตัวร้อยละ 6.73 โดยส่วนใหญ่เป็นจำนวนแรงงานในภาคอุตสาหกรรมและหน่วยงานเอกชน สำหรับอัตราของผู้ว่างงานของ จังหวัดระยอง อยู่ที่ร้อยละ 1.90 ของกำลังแรงงานรวม ซึ่งปรับตัวเพิ่มขึ้นจากเดือนก่อนเล็กน้อย เนื่องจากเป็นช่วงที่นักศึกษาจบการศึกษา และอัตราค่าจ้างขั้นต่ำของจังหวัดระยองอยู่ที่ 161 บาท/วัน



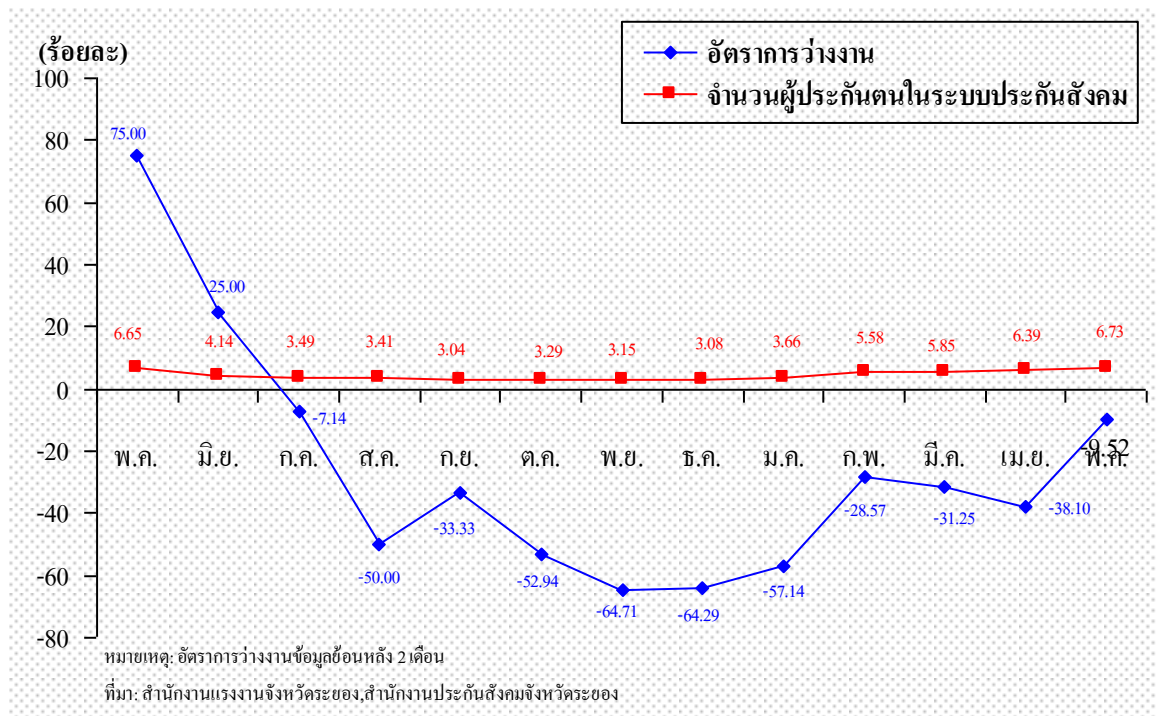
ตารางที่ 15 แสดงอัตราการเปลี่ยนแปลงด้านการจ้างงาน

รายการ	หน่วย	2549	2550		
		พ.ค.	มี.ค.	เม.ย.	พ.ค.
อัตราการว่างงาน	ร้อยละ	2.10	1.10	N/A	N/A
อัตราการเปลี่ยนแปลงจากปีก่อน	ร้อยละ	75.00	-31.25	-	-
จำนวนผู้ประกันตนในระบบประกันสังคม	คน	249,012	264,559	263,531	265,764
อัตราการเปลี่ยนแปลงจากปีก่อน	ร้อยละ	6.65	5.85	6.39	6.73
อัตราค่าจ้างขั้นต่ำ	บาท	155.00	161.00	161.00	161.00
อัตราการเปลี่ยนแปลงจากปีก่อน	ร้อยละ	5.44	3.87	3.87	3.87

หมายเหตุ: N/A คือ ไม่มีข้อมูล

ที่มา: สำนักงานแรงงานจังหวัดระยอง, สำนักงานประกันสังคมจังหวัดระยอง

กราฟแสดงอัตราการเปลี่ยนแปลงของการจ้างงาน ปี 2549-2550



ตารางตรวจสอบและประเมินสถานการณ์



สัญญาณอันตรายต้องรีบแก้ไข



สัญญาณเฝ้าระวัง



ปลอดภัย และผ่าน

ตรวจสอบสถานการณ์และประเมินสถานการณ์	สัญญาณ	ข้อเสนอแนะ
การบริโภค		ประชาชนระมัดระวังการใช้จ่ายเงินมากขึ้น เนื่องจากขาดความเชื่อมั่นภาวะเศรษฐกิจปัจจุบัน ภาครัฐจึงควรเร่งสร้างความเชื่อมั่นให้กับผู้บริโภคและกระตุ้นให้เกิดการใช้จ่าย เพื่อมิให้ส่งผลกระทบต่อระบบเศรษฐกิจอื่น
การลงทุน		
การใช้จ่ายภาครัฐ		
อุตสาหกรรม		ภาคอุตสาหกรรมมีการลดกำลังการผลิต ซึ่งอาจส่งผลกระทบต่อการจัดเก็บภาษีของรัฐบาล และการบริโภคของประชาชนในอนาคต ประกอบกับจังหวัดมีเศรษฐกิจขึ้นอยู่กับอุตสาหกรรมเป็นหลัก ภาครัฐจึงควรหามาตรการส่งเสริมการลงทุน เพื่อให้เกิดการลงทุนเพิ่มอย่างต่อเนื่อง
ภาคเหมืองแร่และย่อยหิน		ปริมาณแร่ทรายแก้วและหินแกรนิตปรับตัวสูงขึ้น
ภาคบริการและการท่องเที่ยว		
เกษตรกรรม		ด้านปศุสัตว์ราคาสุกรยังคงหดตัวลง
ภาคการเงิน		อัตราดอกเบี้ยปรับตัวลดลงอย่างต่อเนื่อง
เงินเฟ้อ		อัตราเงินเฟ้อของจังหวัดยังคงอยู่ในอัตราที่สูง ดังนั้น ภาครัฐที่เกี่ยวข้องควรมีมาตรการในการควบคุมระดับราคาสินค้าที่จำเป็นต่อการครองชีพเพื่อมิให้ผู้บริโภคเดือนร้อน
การจ้างงาน		อัตราการว่างงานอยู่ที่ร้อยละ 1.10 ของกำลังแรงงานรวมในจังหวัด

ตรวจสอบสถานการณ์และประเมินสถานการณ์	สัญญาณ	ข้อเสนอแนะ
<p>1. งบบริหารจังหวัดแบบบูรณาการ ประจำปี งบประมาณ พ.ศ. 2550 จังหวัดระยอง ได้รับจัดสรรจำนวน 10,000,000 บาท มีการอนุมัติจำนวน 3 โครงการ งบประมาณที่ได้รับ 1,300,000 บาท และยังไม่มีการเบิกจ่าย</p> <p>2. โครงการภายใต้แผนงานยุทธศาสตร์อยู่ดีมีสุข ระดับจังหวัด พ.ศ.2550 จังหวัดระยอง ได้รับจัดสรรจำนวน 46,000,000 บาท มีจำนวน 432 โครงการ</p>		เนื่องจากอยู่ระหว่างเริ่มต้นโครงการ ทำให้ยังไม่มีการเบิกจ่าย



รายงานภาวะการคลัง

บทสรุปผู้บริหาร

• ด้านรายได้

การจัดเก็บรายได้

ในการจัดเก็บรายได้จังหวัดระยอง เดือนพฤษภาคม 2550 มีการจัดเก็บรายได้ทั้งสิ้น 8,416.69 ล้านบาท ต่ำกว่าช่วงเดือนเดียวกันของปีที่แล้วร้อยละ 24.08 (ต่ำกว่าประมาณการร้อยละ 22.57)

ในช่วง 8 เดือนแรกของปีงบประมาณ พ.ศ.2550 (ต.ค.2549 – พ.ค.2550) จังหวัดระยองจัดเก็บรายได้รวม 59,986.13 ล้านบาท สูงกว่าช่วงเดือนเดียวกันของปีที่แล้วร้อยละ 2.57 (ต่ำกว่าประมาณการร้อยละ 6.85)

การนำส่งรายได้

สำหรับรายได้้นำส่งคลังสะสมตั้งแต่ ต้นปีงบประมาณถึงเดือนพฤษภาคม 2550 มีรายได้ นำส่งคลัง จำนวน 61,860.62 ล้านบาท เป็นรายได้จากภาษีอากร 53,519.22 ล้านบาท คิดเป็นร้อยละ 86.52 รายได้จากการขาย 96.79 ล้านบาท คิดเป็นร้อยละ 0.16 รายได้อื่น 94.73 ล้านบาท คิดเป็นร้อยละ 0.15 และรายได้เงินนอกงบประมาณ 8,149.88 ล้านบาท คิดเป็นร้อยละ 13.17 ของรายได้ นำส่งคลังรวมทั้งหมด

• ด้านรายจ่าย

การเบิกจ่ายเงินงบประมาณจังหวัดระยอง เดือนพฤษภาคม 2550 มีการเบิกจ่ายเงินงบประมาณทั้งสิ้น 1,704.05 ล้านบาท สูงกว่าช่วงเดือนเดียวกันของปีที่แล้ว 615.15 ล้านบาท หรือเพิ่มขึ้นร้อยละ 56.49 เนื่องจากมีการเบิกจ่ายเงินงบประมาณจากงบประจำและงบลงทุนสูงกว่าช่วงเดือนเดียวกันของปีที่แล้วร้อยละ 9.54 และ 342.09 ตามลำดับ

การเบิกจ่ายเงินงบประมาณสะสมตั้งแต่ ต้นปีงบประมาณถึงเดือนพฤษภาคม 2550 มีจำนวนทั้งสิ้น 9,838.07 ล้านบาท สูงกว่าช่วงเดือนเดียวกันของปีที่แล้ว 162.01 ล้านบาท หรือเพิ่มขึ้นร้อยละ 1.67 โดยมีการเบิกจ่ายงบประจำ 7,466.21 ล้านบาท สูงกว่าช่วงเดือนเดียวกันของปีที่แล้ว 267.24 ล้านบาท หรือเพิ่มขึ้นร้อยละ 3.71 และมีการเบิกจ่ายงบลงทุน 2,371.86 ล้านบาท ต่ำกว่าช่วงเดือนเดียวกันของปีที่แล้ว 105.23 ล้านบาท หรือลดลงร้อยละ 4.25

• ฐานะการคลังขององค์กรปกครองส่วนท้องถิ่น

รายได้ขององค์กรปกครองส่วนท้องถิ่นใน เดือนพฤษภาคม 2550 จัดเก็บได้ 316.60 ล้านบาท ขณะที่รายจ่ายขององค์กรปกครองส่วนท้องถิ่นมีทั้งสิ้น 101.65 ล้านบาท ทำให้เงินงบประมาณขององค์กรปกครองส่วนท้องถิ่นจังหวัดระยองเกินดุล 214.95 ล้านบาท



1. สถานการณ์ด้านรายได้

1.1 ผลการจัดเก็บรายได้เดือนพฤษภาคม 2550 แยกตามหน่วยงาน

การจัดเก็บรายได้จังหวัดระยองเดือนพฤษภาคม 2550 ต่ำกว่าช่วงเดือนเดียวกันของปีที่แล้ว แยกตามหน่วยงานดังนี้

1.1.1 **สรรพากรพื้นที่ระยอง** จัดเก็บได้ 5,254.35 ล้านบาท ต่ำกว่าช่วงเดือนเดียวกันของปีที่แล้ว 2,222.29 ล้านบาท หรือลดลงร้อยละ 29.72 (ต่ำกว่าประมาณการร้อยละ 30.05) สำหรับรายละเอียดการจัดเก็บรายได้มีดังนี้

- **ภาษีมูลค่าเพิ่ม** จัดเก็บได้ 3,113.64 ล้านบาท ต่ำกว่าช่วงเดือนเดียวกันของปีที่แล้ว 1,403.18 ล้านบาท หรือลดลงร้อยละ 31.07 (ต่ำกว่าประมาณการร้อยละ 35.83) เนื่องจากมีการชำระภาษีของผู้ประกอบการในกลุ่มการผลิตเคมีภัณฑ์ ยาง ปุ๋ยและอื่นๆ และภาษีมูลค่าเพิ่มจากการนำเข้าลดลงจากปีที่แล้ว

- **ภาษีเงินได้นิติบุคคล** จัดเก็บได้ 1,844.88 ล้านบาท ต่ำกว่าช่วงเดือนเดียวกันของปีที่แล้ว 850.21 ล้านบาท หรือลดลงร้อยละ 31.55 (ต่ำกว่าประมาณการร้อยละ 21.93) เนื่องจากมีการชำระภาษีของกลุ่มโรงกลั่นน้ำมัน ซึ่งภาษีประเภทนี้ส่วนใหญ่จัดเก็บได้จาก ค่ารับจ้างทำงานให้ การรับจ้างทำของและการค้าอสังหาริมทรัพย์

- **ภาษีเงินได้บุคคลธรรมดา** จัดเก็บได้ 272.46 ล้านบาท สูงกว่าช่วงเดือนเดียวกันของปีที่แล้ว 38.30 ล้านบาท หรือเพิ่มขึ้นร้อยละ 16.36 (สูงกว่าประมาณการร้อยละ 2.56) เนื่องจากมีการชำระภาษีของกลุ่มการผลิตเคมีภัณฑ์ ยาง ปุ๋ยและอื่นๆ และกลุ่มผู้ผลิตเหล็ก เหล็กกล้า ทองแดงและอื่นๆ ซึ่งภาษีประเภทนี้ส่วนใหญ่จัดเก็บได้จากเงินเดือน ค่ารับจ้างทำงานให้ การรับจ้างทำของและการค้าอสังหาริมทรัพย์ และภาษีหัก ณ ที่จ่าย

- **ภาษีธุรกิจเฉพาะ** จัดเก็บได้ 16.13 ล้านบาท ต่ำกว่าช่วงเดือนเดียวกันของปีที่แล้ว 6.74 ล้านบาท หรือลดลงร้อยละ 29.47 (ต่ำกว่าประมาณการร้อยละ 29.25) เนื่องจากมีการชำระภาษีลดลงจากปีที่แล้ว ซึ่งภาษีประเภทนี้ส่วนใหญ่จัดเก็บได้จากการขายอสังหาริมทรัพย์

- **อากรแสตมป์** จัดเก็บได้ 6.89 ล้านบาท ต่ำกว่าช่วงเดือนเดียวกันของปีที่แล้ว 0.38 ล้านบาท หรือลดลงร้อยละ 5.23 (ต่ำกว่าประมาณการร้อยละ 9.70) เนื่องจากมีการชำระภาษีลดลง จากปีที่แล้ว ซึ่งภาษีประเภทนี้ส่วนใหญ่จัดเก็บได้จากการทำนิติกรรมเกี่ยวกับอสังหาริมทรัพย์ และการทำสัญญาตราสารที่ชำระเป็นตัวเงิน

- **รายได้อื่นๆ** จัดเก็บได้ 0.35 ล้านบาท ต่ำกว่าช่วงเดือนเดียวกันของปีที่แล้ว 0.08 ล้านบาท หรือลดลงร้อยละ 18.60 (ต่ำกว่าประมาณการร้อยละ 12.50)

ตารางที่ 16 แสดงผลการจัดเก็บรายได้ของสรรพากรพื้นที่ระยอง แยกตามประเภทภาษี

ประจำเดือนพฤษภาคม 2550

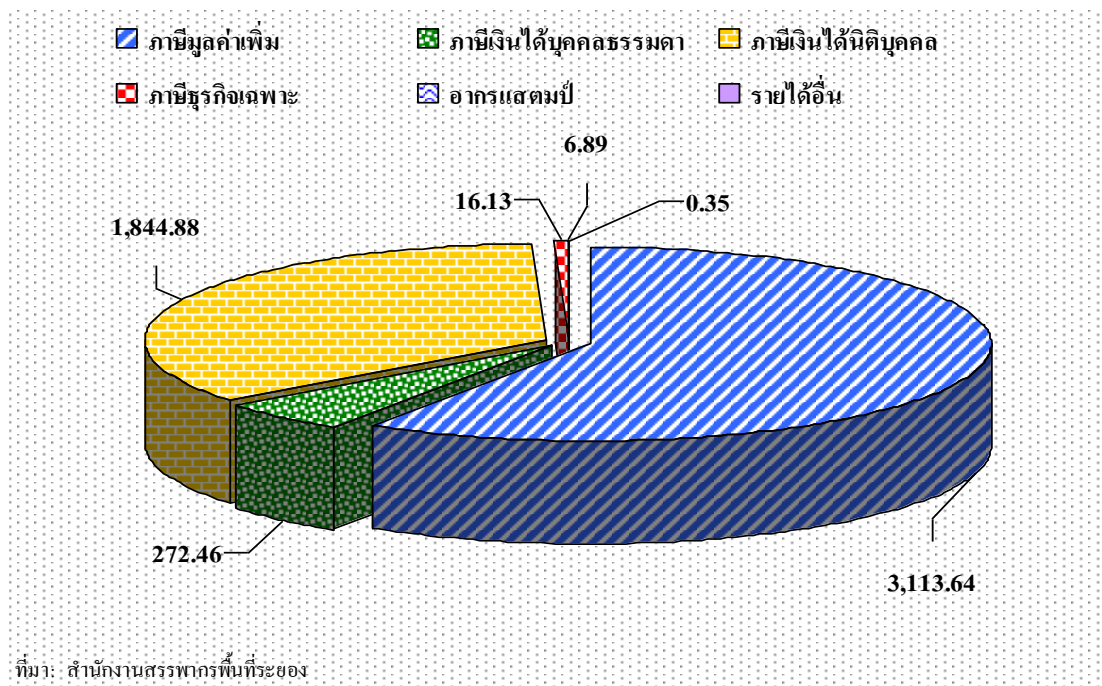
หน่วย: ล้านบาท

ประเภทภาษี	จำนวนเงิน
ภาษีเงินได้บุคคลธรรมดา	272.46
ภาษีเงินได้นิติบุคคล	1,844.88
ภาษีมูลค่าเพิ่ม	3,113.64
ภาษีธุรกิจเฉพาะ	16.13
อากรแสตมป์	6.89
รายได้อื่น ๆ	0.35
รวม	5,254.35

ที่มา: สำนักงานสรรพากรพื้นที่ระยอง

กราฟแสดงผลการจัดเก็บรายได้ของสรรพากรพื้นที่ระยอง

ประจำเดือนพฤษภาคม 2550 (หน่วย: ล้านบาท)



1.1.2 **สรรพสามิตพื้นที่ระยอง** จัดเก็บได้ 2,950.00 ล้านบาท ต่ำกว่าช่วงเดือนเดียวกันของปีที่แล้ว 488.20 ล้านบาท หรือลดลงร้อยละ 14.20 (ต่ำกว่าประมาณการร้อยละ 9.31) สำหรับภาษีที่จัดเก็บได้สูงสุด 5 อันดับ ได้แก่

- **ภาษีน้ำมัน** จัดเก็บได้ 2,771.26 ล้านบาท ต่ำกว่าช่วงเดือนเดียวกันของปีที่แล้ว 405.84 ล้านบาท หรือลดลงร้อยละ 12.77 (ต่ำกว่าประมาณการร้อยละ 5.63) เนื่องจากบริษัทผู้ผลิตเกิดความขัดข้องด้านเทคนิคภายในหน่วยการผลิตจึงไม่สามารถผลิตน้ำมันได้ตามปกติ รวมถึงการจำหน่ายน้ำมันเบนซินพิเศษไร้สารตะกั่วรวมทุกโรงกลั่นแล้วน้อยกว่าปีที่แล้ว

- **ภาษีสรรพสามิต** จัดเก็บได้ 156.63 ล้านบาท ต่ำกว่าช่วงเดือนเดียวกันของปีที่แล้ว 89.15 ล้านบาท หรือลดลงร้อยละ 36.27 (ต่ำกว่าประมาณการร้อยละ 47.51) เนื่องจากราคาน้ำมันและอัตราภาษีที่เพิ่มสูงขึ้นอย่างต่อเนื่อง ประกอบกับส่วนแบ่งการตลาดในประเทศน้อยเนื่องจากสินค้าที่ผลิตส่วนใหญ่จะส่งออกไปจำหน่ายในต่างประเทศซึ่งได้รับการยกเว้นภาษี

- **ภาษีเครื่องไฟฟ้า** จัดเก็บได้ 19.06 ล้านบาท สูงกว่าช่วงเดือนเดียวกันของปีที่แล้ว 6.94 ล้านบาท หรือเพิ่มขึ้นร้อยละ 57.26 (สูงกว่าประมาณการร้อยละ 30.28) เป็นผลสืบเนื่องมาจากในเดือนเมษายน 2550 ได้มีการชำระภาษีสำหรับการซื้อแอสมบลีเครื่องปรับอากาศเพื่อเตรียมการผลิตสินค้าที่จะจำหน่ายในประเทศไว้เป็นจำนวนมาก ทำให้มีแอสมบลีเครื่องปรับอากาศคงเหลือมาในเดือนนี้จำนวนหนึ่ง ทำให้ยอดชำระภาษีสูงกว่าของปีก่อนมาก

- **ภาษีสรรพสามิตสุรา** จัดเก็บได้ 1.40 ล้านบาท สูงกว่าช่วงเดือนเดียวกันของปีที่แล้ว 0.73 ล้านบาท หรือเพิ่มขึ้นร้อยละ 108.96 (สูงกว่าประมาณการร้อยละ 483.33) เนื่องจากผู้ประกอบการได้ชำระภาษีเพื่อนำไปปิดภาษีบรรจสุราที่เตรียมออกจำหน่ายในช่วงเทศกาลต่างๆ ที่ใกล้เข้ามาจึงทำให้มียอดภาษีสุราเพิ่มมากขึ้น

- **ภาษีสรรพสามิตรถจักรยานยนต์** จัดเก็บได้ 0.60 ล้านบาท ต่ำกว่าช่วงเดือนเดียวกันของปีที่แล้ว 0.02 ล้านบาท หรือลดลงร้อยละ 3.23 (ต่ำกว่าประมาณการร้อยละ 9.09) เนื่องจากสภาพอากาศที่เปลี่ยนแปลงบ่อยมีมรสุมเกิดขึ้นอย่างต่อเนื่อง ทำให้สถานบริการบางแห่งหยุดกิจการชั่วคราว จึงส่งผลให้จำนวนผู้ใช้บริการลดลงตามไปด้วย



ตารางที่ 17 แสดงผลการจัดเก็บรายได้ของสรรพสามิตพื้นที่ระยอง แยกตามประเภทภาษี

ประจำเดือนพฤษภาคม 2550

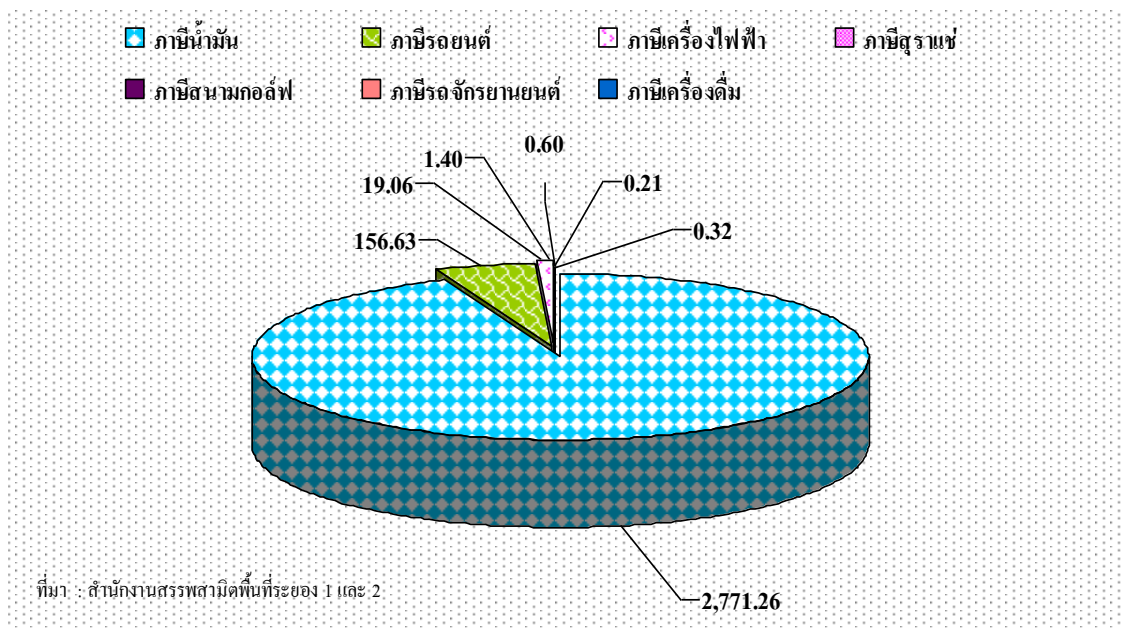
หน่วย: ล้านบาท

ประเภทภาษี	จำนวนเงิน
ภาษีสุราแช่	1.40
ภาษีเครื่องดื่ม	0.21
ภาษีน้ำมัน	2,771.26
ภาษียรถยนต์	156.63
ภาษียรถจักรยานยนต์	0.32
ภาษีเครื่องไฟฟ้า	19.06
ภาษีสนามกอล์ฟ	0.60
ภาษีแก้วฯ	0.03
ไนต์คลับ ดิสโก้เทค	0.15
อาบน้ำ อบตัว นวดตัว	0.17
รายได้อื่นๆ	0.17
รวม	2,950.00

ที่มา: สำนักงานสรรพสามิตพื้นที่ระยอง 1 และ 2

กราฟแสดงผลการจัดเก็บรายได้ของสรรพสามิตพื้นที่ระยอง

แยกตามประเภทภาษี ประจำเดือนพฤษภาคม 2550 (หน่วย : ล้านบาท)



1.1.3 ด้านศุลกากรมาบตาพุด จัดเก็บได้ 115.02 ล้านบาท ต่ำกว่าช่วงเดือนเดียวกันของปีที่แล้ว 18.06 ล้านบาท หรือลดลงร้อยละ 13.57 (สูงกว่าประมาณการร้อยละ 8.93) ซึ่งเป็นผลมาจากการจัดเก็บอากรขาเข้าและค่าธรรมเนียมลดจ้อยละ 13.66 และ 7.50 ตามลำดับ

1.1.4 ธรนารักษ์พื้นที่ระยอง จัดเก็บได้ 0.30 ล้านบาท ต่ำกว่าช่วงเดือนเดียวกันของปีที่แล้ว 1.75 ล้านบาท หรือลดลงร้อยละ 85.37 เนื่องจากปีงบประมาณ พ.ศ.2549 มีฐานการจัดเก็บรายได้สูงจากการต่ออายุสัญญาของผู้เช่ารายใหญ่ จึงส่งผลให้ในปีงบประมาณ พ.ศ.2550 ซึ่งยังไม่ครบกำหนดการต่ออายุสัญญาเช่ารายเดิม การจัดเก็บรายได้จึงลดลง

1.1.5 ส่วนราชการอื่น จัดเก็บได้ 97.02 ล้านบาท สูงกว่าช่วงเดือนเดียวกันของปีที่แล้ว 60.94 ล้านบาท หรือเพิ่มขึ้นร้อยละ 168.90

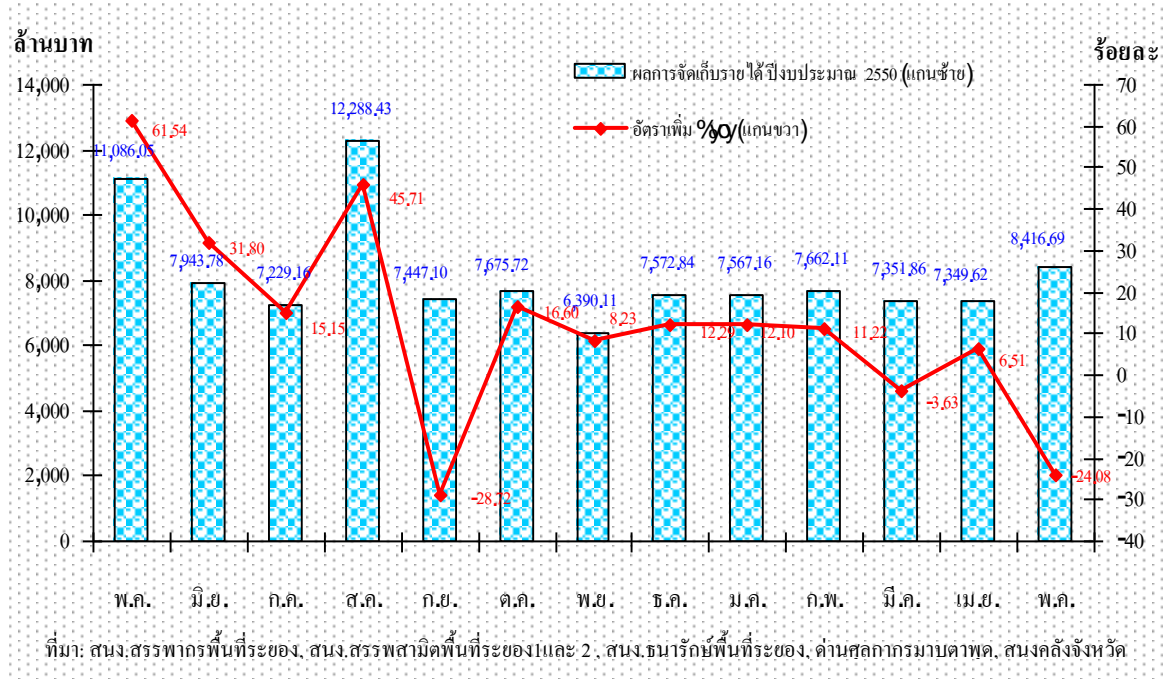
ตารางที่ 18 แสดงผลการจัดเก็บรายได้จังหวัดระยอง

ประจำปีงบประมาณ 2549 กับปีงบประมาณ 2550

รายการ	หน่วย	2549	2550		
		พ.ค.	มี.ค.	เม.ย.	พ.ค.
รายได้จังหวัดระยอง	ล้านบาท	11,086.05	7,351.86	7,349.62	8,416.69
อัตราการเปลี่ยนแปลง	ร้อยละ	61.54	-3.63	6.51	-24.08

ที่มา: สนง.สรรพากรพื้นที่ระยอง, สนง.สรรพสามิตพื้นที่ระยอง 1 และ 2, ด้านศุลกากรมาบตาพุด, สนง.ธรนารักษ์พื้นที่ระยอง, สนง.คลังจังหวัดระยอง

**กราฟแสดงผลการจัดเก็บรายได้จังหวัดระยอง
ประจำปีงบประมาณ 2549 กับปีงบประมาณ 2550**



1.2 ผลการจัดเก็บรายได้ตั้งแต่ต้นปีงบประมาณ 2550 ถึงสิ้นเดือนพฤษภาคม 2550

ตารางที่ 19 ผลการจัดเก็บรายได้ของจังหวัดระยอง

ตั้งแต่ต้นปีงบประมาณถึงเดือนพฤษภาคม 2550

หน่วย: ล้านบาท

ที่มาของรายได้	ปีนี้ (ต.ค.49-พ.ค.50)	ปีที่แล้ว (ต.ค.48-พ.ค.49)	เปรียบเทียบ	
			จำนวน	ร้อยละ
สรรพากรพื้นที่	34,090.56	34,098.65	-8.09	-0.02
สรรพสามิตพื้นที่	24,378.02	23,102.52	1,275.50	5.52
ด้านศุลกากร	1,066.95	871.25	195.70	22.46
ธนารักษ์พื้นที่	28.43	54.92	-26.49	-48.23
ส่วนราชการอื่น	422.17	357.92	64.25	17.95
รวม	59,986.13	58,485.26	1,500.87	2.57

ที่มา: สนง.สรรพากรพื้นที่ระยอง, สนง.สรรพสามิตพื้นที่ระยอง 1 และ 2, ด้านศุลกากรมาบตาพุด, สนง.ธนารักษ์พื้นที่ระยอง, สนง.คลังจังหวัดระยอง



การจัดเก็บรายได้ของจังหวัดระยองตั้งแต่ ต้นปีงบประมาณ พ.ศ.2550 ถึงเดือน พฤษภาคม 2550 สรุปแยกตามหน่วยงาน ได้ดังนี้

1.2.1 สรรพากรพื้นที่ระยอง จัดเก็บได้ 34,090.56 ล้านบาท ต่ำกว่าช่วงเดือนเดียวกันของปีที่แล้ว 8.09 ล้านบาท หรือลดลงร้อยละ 0.02 โดยรายละเอียดของภาษีที่จัดเก็บได้มีดังนี้ คือ

- **ภาษีมูลค่าเพิ่ม** จัดเก็บได้ 26,776.59 ล้านบาท สูงกว่าช่วงเดือนเดียวกันของปีที่แล้ว 8.40 ล้านบาท หรือเพิ่มขึ้นร้อยละ 0.03

- **ภาษีเงินได้นิติบุคคล** จัดเก็บได้ 4,215.23 ล้านบาท ต่ำกว่าช่วงเดือนเดียวกันของปีที่แล้ว 460.74 ล้านบาท หรือลดลงร้อยละ 9.85

- **ภาษีเงินได้บุคคลธรรมดา** จัดเก็บได้ 2,737.06 ล้านบาท สูงกว่าช่วงเดือนเดียวกันของปีที่แล้ว 397.32 ล้านบาท หรือเพิ่มขึ้นร้อยละ 16.98

- **ภาษีธุรกิจเฉพาะ** จัดเก็บได้ 283.65 ล้านบาท สูงกว่าช่วงเดือนเดียวกันของปีที่แล้ว 42.96 ล้านบาท หรือเพิ่มขึ้นร้อยละ 17.85

- **อากรแสตมป์** จัดเก็บได้ 75.47 ล้านบาท สูงกว่าช่วงเดือนเดียวกันของปีที่แล้ว 4.15 ล้านบาท หรือเพิ่มขึ้นร้อยละ 5.82

- **รายได้อื่นๆ** จัดเก็บได้ 2.56 ล้านบาท ต่ำกว่าช่วงเดือนเดียวกันของปีที่แล้ว 0.18 ล้านบาท หรือลดลงร้อยละ 6.57

1.2.2 สรรพสามิตพื้นที่ระยอง จัดเก็บได้ 24,378.02 ล้านบาท สูงกว่าช่วงเดือนเดียวกันของปีที่แล้ว 1,275.50 หรือเพิ่มขึ้นร้อยละ 5.52 โดยภาษีที่จัดเก็บได้สูงสุด 5 อันดับ ได้แก่

- **ภาษีสรรพสามิต** จัดเก็บได้ 21,647.44 ล้านบาท สูงกว่าช่วงเดือนเดียวกันของปีที่แล้ว 1,982.97 ล้านบาท หรือเพิ่มขึ้นร้อยละ 10.08

- **ภาษีรถยนต์** จัดเก็บได้ 2,453.32 ล้านบาท ต่ำกว่าช่วงเดือนเดียวกันของปีที่แล้ว 764.61 ล้านบาท หรือลดลงร้อยละ 23.76

- **ภาษีเครื่องไฟฟ้า** จัดเก็บได้ 242.77 ล้านบาท สูงกว่าช่วงเดือนเดียวกันของปีที่แล้ว 70.39 ล้านบาท หรือเพิ่มขึ้นร้อยละ 40.83

- **ภาษีเครื่องดื่ม** จัดเก็บได้ 9.07 ล้านบาท สูงกว่าช่วงเดือนเดียวกันของปีที่แล้ว 7.52 ล้านบาท หรือเพิ่มขึ้นร้อยละ 485.16

- **ภาษีสรรพสามิต** จัดเก็บได้ 9.05 ล้านบาท ต่ำกว่าช่วงเดือนเดียวกันของปีที่แล้ว 11.03 ล้านบาท หรือลดลงร้อยละ 54.93

1.2.3 ด้านศุลกากรมาบตาพุด จัดเก็บได้ 1,066.95 ล้านบาท สูงกว่าช่วงเดือนเดียวกันของปีที่แล้ว 195.70 ล้านบาท หรือเพิ่มขึ้นร้อยละ 22.46

1.2.4 ธรนารักษ์พื้นที่ระยอง จัดเก็บได้ 28.43 ล้านบาท ต่ำกว่าช่วงเดือนเดียวกันของปีที่แล้ว 26.49 ล้านบาท หรือลดลงร้อยละ 48.23

1.2.5 ส่วนราชการอื่น จัดเก็บได้ 422.17 ล้านบาท สูงกว่าช่วงเดือนเดียวกันของปีที่แล้ว 64.25 ล้านบาท หรือเพิ่มขึ้นร้อยละ 17.95

ตารางที่ 20 แสดงยอดการนำส่งเงินรายได้แผ่นดินแยกตามประเภทรายได้

หน่วยล้านบาท

ประเภทรายได้	ต.ค.49-เม.ย.50	พ.ค. 50	รวมทั้งสิ้น	ร้อยละ
รายได้ภาษีอากร	47,455.22	6,064.00	53,519.22	86.52
รายได้จากการขาย	91.65	5.14	96.79	0.16
รายได้อื่น	83.06	11.67	94.73	0.15
รวม	47,629.93	6,080.81	53,710.74	86.83
รายได้เงินนอกงบประมาณ	7,289.48	860.40	8,149.88	13.17
รวม	7,289.48	860.40	8,149.88	13.17
รวมทั้งสิ้น	54,919.41	6,941.21	61,860.62	100.00

ที่มา: ศูนย์เทคโนโลยีและสารสนเทศ กรมบัญชีกลาง และรายงานผลการเบิกจ่ายจากระบบ GFMS

สำหรับรายได้นำส่งคลังสะสมตั้งแต่ ต้นปีงบประมาณถึงเดือนพฤษภาคม 2550 มีรายได้นำส่งคลัง จำนวน 61,860.62 ล้านบาท เป็นรายได้จากภาษีอากร 53,519.22 ล้านบาท คิดเป็นร้อยละ 86.52 รายได้จากการขาย 96.79 ล้านบาท คิดเป็นร้อยละ 0.16 รายได้อื่น 94.73 ล้านบาท คิดเป็นร้อยละ 0.15 และรายได้เงินนอกงบประมาณ 8,149.88 ล้านบาท คิดเป็นร้อยละ 13.17 ของรายได้นำส่งคลังรวมทั้งหมด

2. สถานการณ์ด้านรายจ่าย

2.1 ผลการเบิกจ่ายเงินงบประมาณจังหวัดระยอง ประจำเดือนพฤษภาคม 2550

การเบิกจ่ายเงินงบประมาณจังหวัดระยอง เดือนพฤษภาคม 2550 มีการเบิกจ่ายเงินงบประมาณทั้งสิ้น 1,704.05 ล้านบาท สูงกว่าช่วงเดือนเดียวกันของปีที่แล้ว 615.15 ล้านบาท หรือเพิ่มขึ้นร้อยละ 56.49 เนื่องจากมีการเบิกจ่ายเงินงบประมาณจากงบประจำและงบลงทุนสูงกว่าช่วงเดือนเดียวกันของปีที่แล้วร้อยละ 9.54 และ 342.09 ตามลำดับ

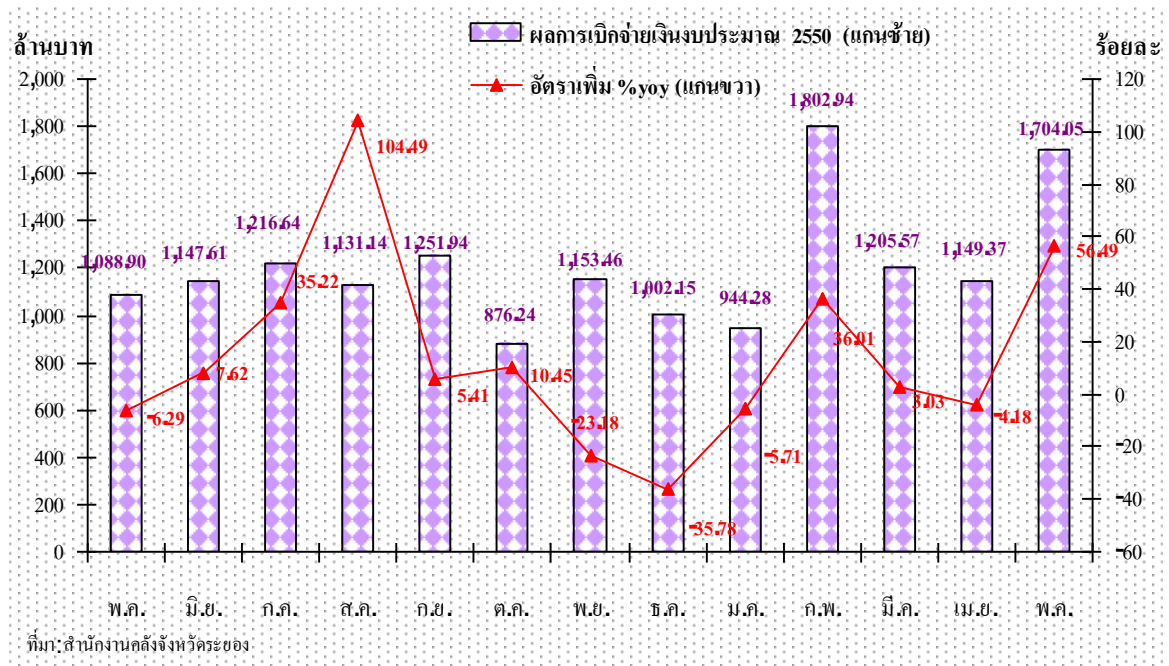
ตารางที่ 21 การเบิกจ่ายเงินงบประมาณประจำเดือนพฤษภาคม 2550

หน่วย: ล้านบาท

รายการ	เบิกจ่ายจริงปีปัจจุบัน (1)	เบิกจ่ายจริงปีที่แล้ว (2)	เปรียบเทียบเบิกจ่ายจริงปีปัจจุบันกับปีที่แล้ว	
			จำนวน (3) = (1) - (2)	ร้อยละ (4) = (3)/(2)*100
1. รายจ่ายจริงปีปัจจุบัน	1,647.42	1,043.34	604.08	57.90
1.1 งบประจำ	1,024.42	935.17	89.25	9.54
1.2 งบลงทุน	623	108.17	514.83	475.95
2. รายจ่ายปีก่อน	56.63	45.56	11.07	24.30
2.1 งบประจำ	-	-	-	-
2.2 งบลงทุน	56.63	45.56	11.07	24.30
3. รวมการเบิกจ่าย	1,704.05	1,088.90	615.15	56.49
3.1 งบประจำ	1,024.42	935.17	89.25	9.54
3.2 งบลงทุน	679.63	153.73	525.90	342.09

ที่มา: ศูนย์เทคโนโลยีและสารสนเทศ กรมบัญชีกลาง และรายงานผลการเบิกจ่ายจากระบบ GFMS

กราฟแสดงอัตราการเปลี่ยนแปลงผลการเบิกจ่ายเงินงบประมาณจังหวัดระยอง
ปีงบประมาณ 2549 - 2550



- ◆ **การเบิกจ่ายงบประมาณ** หน่วยงานที่มีผลการเบิกจ่ายงบประมาณสูงสุด 5 อันดับ ได้แก่
 1. กองทัพเรือ เบิกจ่ายจำนวน 5,142.76 ล้านบาท
 2. สำนักงานคณะกรรมการการศึกษาขั้นพื้นฐาน เบิกจ่ายจำนวน 959.79 ล้านบาท
 3. สำนักงานปลัดกระทรวงสาธารณสุข เบิกจ่ายจำนวน 343.28 ล้านบาท
 4. สำนักงานตำรวจแห่งชาติ เบิกจ่ายจำนวน 252.96 ล้านบาท
 5. สำนักงานคณะกรรมการการอาชีวศึกษา เบิกจ่ายจำนวน 69.54 ล้านบาท
- ◆ **การเบิกจ่ายงบลงทุน** หน่วยงานที่มีผลการเบิกจ่ายงบลงทุนสูงสุด 5 อันดับ ได้แก่
 1. กรมส่งเสริมการปกครองท้องถิ่น เบิกจ่ายจำนวน 996.82 ล้านบาท
 2. กรมชลประทาน เบิกจ่ายจำนวน 388.70 ล้านบาท
 3. กรมทางหลวง เบิกจ่ายจำนวน 284.71 ล้านบาท
 4. กรมทางหลวงชนบท เบิกจ่ายจำนวน 9.83 ล้านบาท
 5. กรมพัฒนาสังคมและสวัสดิการ เบิกจ่ายจำนวน 6.54 ล้านบาท

2.2 ผลการเบิกจ่ายเงินงบประมาณสะสมตั้งแต่ต้นปีถึงเดือนพฤษภาคม 2550

การเบิกจ่ายเงินงบประมาณสะสมตั้งแต่ ต้นปีงบประมาณถึงเดือนพฤษภาคม 2550 มีจำนวนทั้งสิ้น 9,838.07 ล้านบาท สูงกว่าช่วงเดือนเดียวกันของปีที่แล้ว 162.01 ล้านบาท หรือเพิ่มขึ้นร้อยละ 1.67 โดยมีการเบิกจ่ายงบประมาณ 7,466.21 ล้านบาท สูงกว่าช่วงเดือนเดียวกันของปีที่แล้ว 267.24 ล้านบาท หรือเพิ่มขึ้นร้อยละ 3.71 และมีการเบิกจ่ายงบลงทุน 2,371.86 ล้านบาท ต่ำกว่าช่วงเดือนเดียวกันของปีที่แล้ว 105.23 ล้านบาท หรือลดลงร้อยละ 4.25



ตารางที่ 22 การเบิกจ่ายเงินงบประมาณสะสมตั้งแต่ต้นปีถึงเดือนพฤษภาคม 2550

หน่วย: ล้านบาท

รายการ	เบิกจ่ายจริง ปีปัจจุบัน	เบิกจ่ายจริง ปีที่แล้ว	เปรียบเทียบเบิกจ่ายจริง ปีปัจจุบันกับปีที่แล้ว	
			จำนวน	ร้อยละ
1. รายจ่ายจริงปีปัจจุบัน	9,168.13	8,693.05	475.08	5.47
1.1 งบประจำ	7,466.21	7,198.97	267.24	3.71
1.2 งบลงทุน	1,701.92	1,494.08	207.84	13.91
2. รายจ่ายปีก่อน	669.94	983.01	-313.07	-31.85
2.1 งบประจำ	-	-	-	-
2.1 งบลงทุน	669.94	983.01	-313.07	-31.85
3. รวมการเบิกจ่าย	9,838.07	9,676.06	162.01	1.67
3.1 งบประจำ	7,466.21	7,198.97	267.24	3.71
3.2 งบลงทุน	2,371.86	2,477.09	-105.23	-4.25

ที่มา: ศูนย์เทคโนโลยีและสารสนเทศ กรมบัญชีกลาง และรายงานผลการเบิกจ่ายจากระบบ GFMS

ความคืบหน้าการเบิกจ่ายเงินงบประมาณแบบบูรณาการ พ.ศ. 2550

1. งบบริหารจังหวัดแบบบูรณาการ ประจำปีงบประมาณ พ.ศ. 2550 จังหวัดระยอง ใ ได้รับจัดสรรจำนวน 10,000,000 บาท เพื่อบริการจ่ายอื่น รายการค่าใช้จ่ายในการบริหารจัดการของจังหวัดแบบบูรณาการ มีการจัดสรรงบประมาณแล้วจำนวน 3 โครงการ ดังนี้

ลำดับที่	ชื่อโครงการ	หน่วยงานรับผิดชอบ	งบประมาณที่ได้รับ (บาท)	ผลการเบิกจ่าย (บาท)	หมายเหตุ
1	โครงการขยายเขตประปาอาสาโนพื้นที่ อบต.เขาน้อย กิ่ง อ.เขาชะเมา	ที่ทำการปกครอง กิ่ง อ.เขาชะเมา	800,000.00	-	
2	โครงการปรับปรุงพิพิธภัณฑ์เมืองระยองและลานวัฒนธรรม	สนง.วัฒนธรรมจังหวัดระยอง	200,000.00	-	
3	โครงการฝึกอบรมหลักสูตร “การค้นหาและกู้ภัยทางน้ำ”	สนง.ปภ.จังหวัดระยอง	300,000.00	-	
รวมทั้งสิ้น 3 โครงการ			1,300,000.00	-	

ที่มา: สำนักงานจังหวัดระยอง

2. งบยุทธศาสตร์อยู่ดีมีสุข พ.ศ.2550 จังหวัดระยองได้รับจัดสรรจำนวน 46,000,000 บาท จัดสรรให้แผนงานต่างๆ ดังนี้

- 2.1 ด้านเศรษฐกิจพอเพียง จำนวน 9,654,036 บาท
- 2.2 ด้านพัฒนาและสร้างโอกาสให้ชุมชน จำนวน 11,644,080 บาท
- 2.3 ด้านฟื้นฟูความอุดมสมบูรณ์ของชุมชน จำนวน 4,185,762 บาท
- 2.4 ด้านสงเคราะห์ผู้ด้อยโอกาสและผู้สูงอายุ จำนวน 3,895,000 บาท
- 2.5 ด้านบริการขั้นพื้นฐานแก่ประชาชน จำนวน 16,621,122 บาท

โครงการภายใต้แผนงานยุทธศาสตร์อยู่ดีมีสุขระดับจังหวัด พ.ศ.2550 จังหวัดระยอง

อำเภอ	สอดคล้องกับแผนงาน										แผนชุมชน			จำนวน (โครงการ)	จำนวนเงิน (บาท)
	เศรษฐกิจพอเพียง		พัฒนาและสร้างโอกาสให้ชุมชน		ฟื้นฟูความอุดมสมบูรณ์ของชุมชน		สงเคราะห์ผู้ด้อยโอกาสและผู้สูงอายุ		บริการขั้นพื้นฐานแก่ประชาชน		A	B	C		
	จำนวน(โครงการ)	จำนวนเงิน(บาท)	จำนวน(โครงการ)	จำนวนเงิน(บาท)	จำนวน(โครงการ)	จำนวนเงิน(บาท)	จำนวน(โครงการ)	จำนวนเงิน(บาท)	จำนวน(โครงการ)	จำนวนเงิน(บาท)					
อำเภอเมืองระยอง	12	1,921,593	20	2,763,850	4	363,420	4	681,600	5	670,000	10	16	19	45	6,400,463
อำเภอแกลง	23	1,548,600	34	2,031,770	3	178,000	8	490,600	28	1,753,522	8	51	37	96	6,002,492
อำเภอบ้านค่าย	23	1,756,900	36	2,638,060	8	464,000	8	235,800	15	741,800	10	41	39	90	5,836,560
อำเภอปลวกแดง	6	357,000	21	1,083,000	7	480,000	5	280,000	5	350,000	7	15	22	44	2,550,000
อำเภอบ้านฉาง	15	538,743	5	290,000	23	1,946,342	5	1,024,000	6	590,000	14	23	17	54	4,389,085
อำเภอวังจันทร์	4	2,764,000	3	1,380,000	1	576,000	3	1,043,000	2	500,000	4	4	5	13	6,263,000
กิ่งอำเภอนิคมพัฒนา	3	173,200	17	1,007,400	1	100,000	4	140,000	9	2,634,800	5	20	9	34	4,055,400
กิ่งอำเภอเขาชะเมา	8	594,000	7	450,000	1	78,000	0	-	36	2,781,000	11	12	29	52	3,903,000
ส่วนราชการ	-	-	-	-	-	-	-	-	4	6,600,000	-	-	4	4	6,600,000
6 อำเภอ/2 กิ่งอำเภอ	94	9,654,036	143	11,644,080	48	4,185,762	37	3,895,000	110	16,621,122	69	182	181	432	46,000,000

หมายเหตุ: A=แผนชุมชนที่มีคุณภาพสามารถจัดทำโครงการได้เลย B=แผนชุมชนที่ต้องสนับสนุน/เสริมเวทีเพื่อให้สามารถจัดทำโครงการได้ C=แผนชุมชนที่ต้องเริ่มกระบวนการตั้งแต่ต้น

ที่มา: สำนักงานจังหวัดระยอง

นโยบายรัฐบาล

1. สินค้าหนึ่งตำบลหนึ่งผลิตภัณฑ์ (OTOP)

สินค้าหนึ่งตำบล หนึ่งผลิตภัณฑ์(OTOP) ในเดือนพฤษภาคม 2550 ขยายตัวเมื่อเปรียบเทียบกับเดือนเดียวกันของปีที่ผ่านมา โดยมียอดการจำหน่าย จำนวน 152.53 ล้านบาท ขยายตัวร้อยละ 41.80 โดยเฉพาะจากการสูงขึ้นของสินค้าประเภทเครื่องดื่มน้ำและประเภทอาหาร ประกอบกับช่วงต้นเดือนมีการจัดงานเทศกาลผลไม้และของดีจังหวัดระยอง อย่างไรก็ตาม ภาครัฐควรส่งเสริมและสนับสนุนการหาตลาดจำหน่ายสินค้าเพิ่มเติมหรือพัฒนาด้านผลิตภัณฑ์ เพื่อดึงดูดความสนใจของลูกค้า

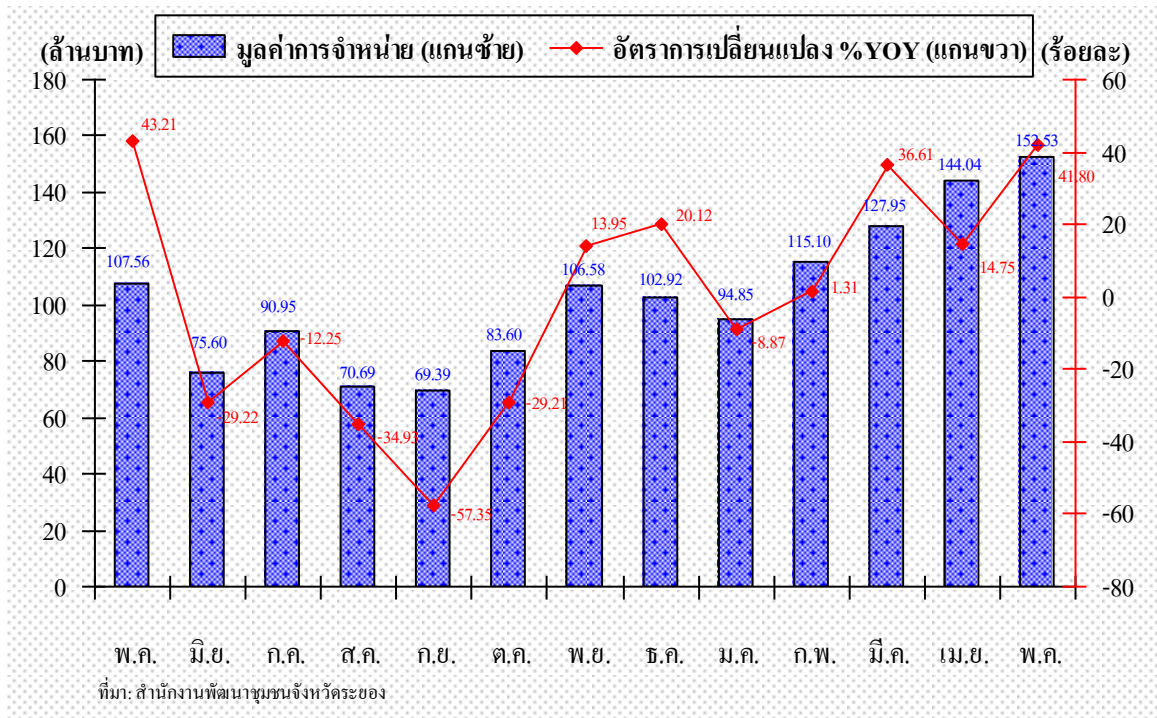
ตารางที่ 23 แสดงรายได้จากการจำหน่ายสินค้าหนึ่งตำบลหนึ่งผลิตภัณฑ์

รายการ	หน่วย	2549	2550		
		พ.ค.	มี.ค.	เม.ย.	พ.ค.
มูลค่าการจำหน่ายสินค้า OTOP	ล้านบาท	107.57	127.95	144.04	152.53
อัตราการเปลี่ยนแปลงจากปีก่อน	ร้อยละ	43.23	36.61	14.75	41.80
1. ประเภทอาหาร	ล้านบาท	74.27	83.82	102.48	117.49
อัตราการเปลี่ยนแปลงจากปีก่อน	ร้อยละ	61.10	7.26	15.63	58.19
2. ประเภทเครื่องดื่ม	ล้านบาท	3.23	5.32	5.41	5.30
อัตราการเปลี่ยนแปลงจากปีก่อน	ร้อยละ	-24.49	9.69	60.53	64.09
3. ประเภทผ้าและเครื่องแต่งกาย	ล้านบาท	0.98	1.33	1.48	1.19
อัตราการเปลี่ยนแปลงจากปีก่อน	ร้อยละ	12.90	51.14	-20.43	21.43
4. ประเภทของใช้ ของตกแต่ง ของที่ระลึก	ล้านบาท	24.88	33.22	30.44	24.57
อัตราการเปลี่ยนแปลงจากปีก่อน	ร้อยละ	5.49	23.12	10.45	-1.25
5. ประเภทสมุนไพรที่ไม่ใช่อาหาร	ล้านบาท	4.21	4.26	4.23	3.98
อัตราการเปลี่ยนแปลงจากปีก่อน	ร้อยละ	144.21	23.84	3.17	-5.46

ที่มา: สำนักงานพัฒนาชุมชนจังหวัดระยอง



กราฟแสดงอัตราการเปลี่ยนแปลงของการจำหน่ายสินค้าหนึ่งตำบลหนึ่งผลิตภัณฑ์ ปี 2549-2550



2. โครงการธนาคารประชาชน (ธนาคารออมสิน)

โครงการธนาคารประชาชนเป็นหนึ่งในนโยบายของรัฐบาลที่จะแก้ไขปัญหาความยากจน โดยให้ความช่วยเหลือประชาชนทั่วไปที่ต้องการเงินทุนไปประกอบธุรกิจขนาดย่อม เช่น การค้าขาย หรือประกอบธุรกิจอื่นๆ โดยรัฐบาลให้เงินกู้ยืมในอัตราดอกเบี้ยต่ำเพื่อช่วยให้ประชาชนมีอาชีพสร้างงาน สร้างรายได้เพิ่มขึ้น สินเชื่อที่อนุมัติตั้งแต่เริ่มโครงการ จำนวน 14,778 ราย เป็นจำนวนเงินทั้งสิ้น 435.97 ล้านบาท สำหรับในเดือนพฤษภาคม 2550 (เทียบกับเดือนพฤษภาคม 2549) อนุมัติเงินกู้จำนวน 230 ราย ลดลงร้อยละ 15.75 และจำนวนเงินอนุมัติ 8.08 ล้านบาท เพิ่มขึ้นร้อยละ 4.94 ส่วนยอดหนี้ค้างชำระตั้งแต่ 3 เดือนขึ้นไปมีจำนวน 19.28 ล้านบาท เพิ่มขึ้นร้อยละ 53.50 ภาครัฐควรเข้าไปช่วยแก้ไขปัญหาอย่างใกล้ชิด เนื่องจากยอดหนี้ค้างชำระดังกล่าว มีแนวโน้มจะเพิ่มสูงขึ้นอย่างต่อเนื่อง



ตารางที่ 24 แสดงรายการสรุปโครงการธนาคารประชาชน

รายการ	หน่วย	2549	2550		
		พ.ค.	มี.ค.	เม.ย.	พ.ค.
1. อนุมัติเงินกู้แล้ว					
- จำนวนราย	ราย	273	272	94	230
อัตราการเปลี่ยนแปลงจากปีก่อน	ร้อยละ	24.66	115.87	-21.01	-15.75
- จำนวนเงิน	ล้านบาท	7.70	8.58	2.93	8.08
อัตราการเปลี่ยนแปลงจากปีก่อน	ร้อยละ	22.61	86.93	-25.82	4.94
2. เงินกู้ชำระคืน	ล้านบาท	6.88	5.85	4.63	5.89
อัตราการเปลี่ยนแปลงจากปีก่อน	ร้อยละ	-2.27	-14.97	-26.86	-14.39
3. เงินกู้คงเหลือ	ล้านบาท	105.18	98.62	97.28	99.47
อัตราการเปลี่ยนแปลงจากปีก่อน	ร้อยละ	-1.29	-9.08	-6.36	-5.43
4. หนี้ค้างชำระตั้งแต่ 3 เดือนขึ้นไป	ล้านบาท	12.56	17.53	18.46	19.28
อัตราการเปลี่ยนแปลงจากปีก่อน	ร้อยละ	65.39	76.71	63.94	53.50
5. ร้อยละของหนี้ค้างชำระ	ร้อยละ	11.94	17.78	18.98	19.36
อัตราการเปลี่ยนแปลงจากปีก่อน	ร้อยละ	67.46	89.96	75.09	62.14

ที่มา: ธนาคารออมสิน เขตระยอง

กราฟแสดงการอนุมัติเงินกู้โครงการธนาคารประชาชน

