



รายงานภาวะเศรษฐกิจการคลัง
จังหวัดระยอง
เดือนมิถุนายน 2550

สำนักงานคลังจังหวัดระยอง

หมายเหตุ: ผู้สนใจสามารถเปิดดูได้จาก

<http://www.rayong.go.th/cfo/cfo.html>

บทสรุปผู้บริหาร

ประกอบด้วย บทสรุปผู้บริหารใน 4 ด้าน ดังนี้

1. ภาวะเศรษฐกิจ

ภาพรวมเศรษฐกิจระดับประเทศ

ภาวะเศรษฐกิจโดยรวมในเดือนมิถุนายน 2550 อุปสงค์ในประเทศปรับตัวดีขึ้นจากเดือนก่อนทั้ง การบริโภคและการลงทุนภาคเอกชน เช่นเดียวกับการส่งออกที่ยังคงขยายตัวสูง สำหรับด้านอุปทาน ผลผลิตหลักชะลอตัวจากเดือนก่อนหลังจากที่ขยายตัวสูงต่อเนื่องในเดือนเมษายนและพฤษภาคม ขณะที่ ผลผลิตภาคอุตสาหกรรมขยายตัวในอัตราที่ชะลอตัวลงจากเดือนก่อน ส่วนการท่องเที่ยวชะลอตัวลงจากความ กังวลในเรื่องสถานการณ์ ความไม่สงบและเหตุระเบิดในภาคใต้ เมื่อปลายเดือนพฤษภาคม สำหรับ สถิติสภาพเศรษฐกิจอยู่ในเกณฑ์ดี โดยเงินสำรองระหว่างประเทศอยู่ในระดับสูงและอัตราเงินเฟ้อทรงตัว เท่ากับเดือนก่อน

ภาพรวมเศรษฐกิจจังหวัดระยอง

ภาวะเศรษฐกิจของจังหวัดระยองขึ้นกับ 3 สาขาที่สำคัญ คือ สาขาอุตสาหกรรมเป็นหลักรองลงมา เป็นสาขาเหมืองแร่และย่อยหิน และสาขาไฟฟ้า ก๊าซและการประปา

เศรษฐกิจจังหวัดระยองในเดือนมิถุนายน 2550 ขยายตัวเมื่อเปรียบเทียบกับเดือนเดียวกันของปีที่ ผ่านมา พิจารณาจากด้านอุปสงค์ พบว่า เครื่องจักรการบริโภคขยายตัว การลงทุนของภาคเอกชน อยู่ใน เกณฑ์ทรงตัว ผลการเบิกจ่ายเงินงบประมาณของจังหวัดระยองขยายตัวดีขึ้น ด้านการส่งออกหดตัว สำหรับ ด้านอุปทาน พบว่า ภาคอุตสาหกรรมกับภาคเหมืองแร่และย่อยหินปรับตัวสูงขึ้น จำนวน นักท่องเที่ยวที่เข้ามาในจังหวัดเพิ่มขึ้นต่อเนื่อง และเมื่อพิจารณา สถิติสภาพทางเศรษฐกิจของจังหวัด พบว่า ด้านปริมาณเงินฝากและการปล่อยสินเชื่อมีอัตราการขยายตัวได้ดีต่อเนื่องอัตราเงินเฟ้อของจังหวัด อยู่ในระดับสูง และการจ้างงานมีการปรับตัวสูงขึ้นอย่างต่อเนื่อง อัตราการว่างงานอยู่ในระดับต่ำ

• ด้านอุปสงค์ของจังหวัดระยอง

การบริโภค ขยายตัวดี จากภาษีมูลค่าเพิ่ม การจำหน่ายรถยนต์นั่งส่วนบุคคล และปริมาณการใช้ไฟฟ้าในครัวเรือนที่ขยายตัวสูงขึ้น

การลงทุน ทรงตัว ในด้านปริมาณการใช้ไฟฟ้าในภาคธุรกิจขยายตัวดี แต่จำนวนธุรกิจนิติ บุคคลสุทธิและทุนจดทะเบียนธุรกิจนิติบุคคลใหม่ลดลง

การใช้จ่ายของจังหวัด ผลการเบิกจ่ายเงินงบประมาณของจังหวัดระยองขยายตัวได้ดี โดยเฉพาะ งบลงทุนที่ปรับตัวสูงขึ้น



• **อุปทานของจังหวัดระยอง**

อุตสาหกรรม ขยายตัว จากปริมาณการใช้ไฟฟ้า ในภาคอุตสาหกรรม จำนวนโรงงานและจำนวนแรงงานในภาคอุตสาหกรรมซึ่งขยายตัวอยู่ในเกณฑ์ดี

เหมืองแร่และย่อยหิน ขยายตัวได้ดี จากปริมาณผลผลิตแร่ทรายแก้วที่ขยายตัวสูงขึ้นมาก เนื่องจากผู้ประกอบการได้เร่งการผลิตเพราะอยู่ในช่วงใกล้จะหมดอายุใบประทานบัตร

การบริการและการท่องเที่ยว ขยายตัวต่อเนื่อง จากจำนวนนักท่องเที่ยวที่เข้ามาท่องเที่ยวในจังหวัดโดยเฉพาะตามชายทะเลและเกาะเสม็ด

เกษตรกรรม ขยายตัว จากปริมาณผลผลิตยางพาราและมันสำปะหลังที่เพิ่มขึ้น ประกอบกับราคาสับปะรดที่ปรับตัวสูงขึ้นต่อเนื่อง สำหรับด้านปศุสัตว์หดตัวจากไก่เนื้อและสุกร

• **เสถียรภาพทางเศรษฐกิจของจังหวัดระยอง**

ภาคการเงิน ปริมาณเงินฝากและการปล่อยสินเชื่อมีอัตราการขยายตัว ส่วนอัตราดอกเบี้ยปรับตัวลดลงต่อเนื่อง

อัตราเงินเฟ้อ ดัชนีราคาผู้บริโภคจังหวัดระยองเดือนมิถุนายน 2550 เท่ากับ 125.90 สูงขึ้นร้อยละ 2.27 จากการสูงขึ้นของราคาผักและผลไม้ เครื่องประกอบอาหาร อาหารบริโภคในบ้าน เป็นต้น

การจ้างงาน จำนวนผู้ประกันตนในระบบประกันสังคมปรับตัวสูงขึ้นอย่างต่อเนื่อง ส่วนอัตราการว่างงานอยู่ในระดับต่ำ (ข้อมูลเดือนเมษายน 2550 อัตราการว่างงาน เท่ากับร้อยละ 1.30)

2. ภาวะการคลัง

ด้านรายได้

การจัดเก็บรายได้

ในการจัดเก็บรายได้จังหวัดระยองเดือน มิถุนายน 2550 มีการจัดเก็บรายได้ทั้งสิ้น 7,801.72 ล้านบาท ต่ำกว่าช่วงเดือนเดียวกันของปีที่แล้วร้อยละ 1.79 (ต่ำกว่าประมาณการร้อยละ 4.85)

ในช่วง 9 เดือนแรกของปีงบประมาณ พ.ศ.2550 (ต.ค.49 – มิ.ย.50) จังหวัดระยองจัดเก็บรายได้รวม 67,787.85 ล้านบาท สูงกว่าช่วงเดือนเดียวกันของปีที่แล้วร้อยละ 2.05 (ต่ำกว่าประมาณการร้อยละ 6.62)

การนำส่งรายได้

สำหรับรายได้นำส่งคลังสะสมตั้งแต่ ต้นปีงบประมาณถึงเดือนมิถุนายน 2550 มีรายได้นำส่งคลังจำนวน 67,700.63 ล้านบาท เป็นรายได้จากภาษีอากร 58,771.19 ล้านบาท คิดเป็นร้อยละ 86.81 รายได้จากการขาย 105.12 ล้านบาท คิดเป็นร้อยละ 0.16 รายได้อื่น 110.67 ล้านบาท คิดเป็นร้อยละ 0.16 และรายได้เงินนอกงบประมาณ 8,713.65 ล้านบาท คิดเป็นร้อยละ 12.87 ของรายได้นำส่งคลังรวมทั้งหมด



ด้านรายจ่าย

การเบิกจ่ายเงินงบประมาณจังหวัดระยองเดือนมิถุนายน 2550 มีการเบิกจ่ายงบประมาณทั้งสิ้น 1,293.17 ล้านบาท สูงกว่าช่วงเดือนเดียวกันของปีที่แล้ว 145.56 ล้านบาท หรือเพิ่มขึ้นร้อยละ 12.68

การเบิกจ่ายเงินงบประมาณสะสมตั้งแต่ต้นปีงบประมาณถึงเดือนมิถุนายน 2550 มีจำนวนทั้งสิ้น 11,131.24 ล้านบาท สูงกว่าช่วงเดือนเดียวกันของปีที่แล้ว 307.57 ล้านบาท หรือเพิ่มขึ้นร้อยละ 2.84 โดยมีการเบิกจ่ายงบประจำ จำนวน 8,525.62 ล้านบาท สูงกว่าช่วงเดือนเดียวกันของปีที่แล้ว 349.43 ล้านบาท หรือเพิ่มขึ้นร้อยละ 4.27 และมีการเบิกจ่ายงบลงทุน จำนวน 2,605.62 ล้านบาท ต่ำกว่าช่วงเดือนเดียวกันของปีที่แล้ว 41.86 ล้านบาท หรือลดลงร้อยละ 1.58

ฐานะการคลังขององค์กรปกครองส่วนท้องถิ่น

รายได้ขององค์กรปกครองส่วนท้องถิ่นในเดือน มิถุนายน 2550 จัดเก็บได้ 255.32 ล้านบาท ขณะที่รายจ่ายขององค์กรปกครองส่วนท้องถิ่นมีทั้งสิ้น 151.72 ล้านบาท ทำให้เงินงบประมาณขององค์กรปกครองส่วนท้องถิ่นจังหวัดระยองเกินดุล 103.60

3. ความคืบหน้าการเบิกจ่ายเงินงบประมาณตามยุทธศาสตร์จังหวัด และงบบริหารแบบบูรณาการ จังหวัดระยอง ประกอบด้วย

1. **งบบริหารจังหวัดแบบบูรณาการ ประจำปีงบประมาณ พ.ศ. 2550** จังหวัดระยองได้รับจัดสรร จำนวน 10 ล้านบาท เพื่อบริหารจ่ายอื่น รายการค่าใช้จ่ายในการบริหารจัดการของจังหวัดแบบบูรณาการ มีทั้งหมด 6 โครงการ อนุมัติแล้วจำนวน 4 โครงการ เป็นเงินจำนวน 1.80 ล้านบาท ผลการเบิกจ่าย จำนวน 1.10 ล้านบาท และรออนุมัติจำนวน 2 โครงการ

2. **โครงการภายใต้แผนงานยุทธศาสตร์อยู่ดีมีสุขระดับจังหวัด พ.ศ.2550** จังหวัดระยองได้รับจัดสรรจำนวน 46 ล้านบาท มีจำนวน 432 โครงการ ดังนี้

2.1 **ด้านเศรษฐกิจพอเพียง** มีจำนวน 94 โครงการ งบประมาณ ที่ได้รับ 9.65 ล้านบาท เบิกจ่ายแล้ว 0.19 ล้านบาท

2.2 **ด้านพัฒนาและสร้างโอกาสให้ชุมชน** มีจำนวน 143 โครงการ งบประมาณ ที่ได้รับ 11.64 ล้านบาท เบิกจ่ายแล้ว 0.77 ล้านบาท

2.3 **ด้านฟื้นฟูความอุดมสมบูรณ์ของชุมชน** มีจำนวน 48 โครงการ งบประมาณ ที่ได้รับ 4.19 ล้านบาท เบิกจ่ายแล้ว 0.02 ล้านบาท

2.4 **ด้านสงเคราะห์ผู้ด้อยโอกาสและผู้สูงอายุ** มีจำนวน 37 โครงการ งบประมาณ ที่ได้รับ 3.90 ล้านบาท เบิกจ่ายแล้ว 0.13 ล้านบาท

2.5 **ด้านบริการขั้นพื้นฐานแก่ประชาชน** มีจำนวน 110 โครงการ งบประมาณ ที่ได้รับ 16.62 ล้านบาท เบิกจ่ายแล้ว 0.64 ล้านบาท



4. นโยบายของรัฐบาล

โครงการสินค้าหนึ่งตำบล หนึ่งผลิตภัณฑ์ (OTOP)

สินค้าหนึ่งตำบล หนึ่งผลิตภัณฑ์ (OTOP) ในเดือน มิถุนายน 2550 ขยายตัวเมื่อเปรียบเทียบกับเดือนเดียวกันของปีที่ผ่านมา โดยมียอดการจำหน่าย จำนวน 135.80 ล้านบาท ขยายตัวร้อยละ 79.65 โดยเฉพาะจากการสูงขึ้นของสินค้าประเภทประเภทอาหารและของใช้/ของตกแต่ง/ของที่ระลึก โดยสินค้าสินค้า OTOP ระดับ 5 ดาว ที่สำคัญได้แก่ ทุเรียนทอดกรอบ ปลาหมึกปรุงรส น้ำมันหอมระเหย และหัตถกรรมบ้านทรงไทยจิว อย่างไรก็ตาม ภาครัฐควรส่งเสริมและสนับสนุนการหาตลาดจำหน่ายสินค้าเพิ่มเติมหรือพัฒนาด้านผลิตภัณฑ์ เพื่อดึงดูดความสนใจของลูกค้า

โครงการธนาคารประชาชน (ธนาคารออมสิน)

โครงการธนาคารประชาชนเป็นหนึ่งในนโยบายของรัฐบาลที่จะแก้ไขปัญหาความยากจน โดยให้ความช่วยเหลือประชาชนทั่วไปที่ต้องการเงินทุนไปประกอบธุรกิจขนาดย่อม เช่น การค้าขาย หรือประกอบธุรกิจอื่นๆ โดยรัฐบาลให้เงินกู้ยืมในอัตราดอกเบี้ยต่ำเพื่อช่วยให้ประชาชนมีอาชีพสร้างงานสร้างรายได้เพิ่มขึ้น สินเชื่อที่อนุมัติตั้งแต่เริ่มโครงการ จำนวน 15,008 ราย เป็นจำนวนเงินทั้งสิ้น 444.05 ล้านบาท สำหรับในเดือน มิถุนายน 2550 (เทียบกับเดือนมิถุนายน 2549) อนุมัติเงินกู้จำนวน 136 ราย ลดลงร้อยละ 60.12 และจำนวนเงินอนุมัติ 4.10 ล้านบาท ลดลงร้อยละ 59.12 ส่วนยอดหนี้ค้างชำระตั้งแต่ 3 เดือนขึ้นไปมีจำนวน 16.69 ล้านบาท เพิ่มขึ้นร้อยละ 28.58 ภาครัฐควรเข้าไปช่วยแก้ไขปัญหาอย่างใกล้ชิด เนื่องจากยอดหนี้ค้างชำระดังกล่าวมีแนวโน้มจะเพิ่มสูงขึ้นอย่างต่อเนื่อง



รายงานภาวะเศรษฐกิจ

บทสรุปผู้บริหาร

ภาพรวมเศรษฐกิจระดับประเทศ

ภาวะเศรษฐกิจโดยรวมในเดือนมิถุนายน 2550 อุปสงค์ในประเทศปรับตัวดีขึ้นจากเดือนก่อนทั้ง การบริโภคและการลงทุนภาคเอกชน เช่นเดียวกับการส่งออกที่ยังคงขยายตัวสูง สำหรับด้านอุปทาน ผลผลิตหลักชะลอตัวจากเดือนก่อนหลังจากที่ขยายตัวสูงต่อเนื่องในเดือนเมษายนและพฤษภาคม ขณะที่ ผลผลิตภาคอุตสาหกรรมขยายตัวในอัตราที่ชะลอตัวลงจากเดือนก่อน ส่วนการท่องเที่ยวชะลอตัวลงจากความ กังวลในเรื่องสถานการณ์ 'ความไม่สงบและเหตุระเบิดในภาคใต้' เมื่อปลายเดือนพฤษภาคม สำหรับ เสถียรภาพเศรษฐกิจอยู่ในเกณฑ์ดี โดยเงินสำรองระหว่างประเทศอยู่ในระดับสูงและอัตราเงินเฟ้อทรงตัว เท่ากับเดือนก่อน

ภาพรวมเศรษฐกิจจังหวัดระยอง

ภาวะเศรษฐกิจของจังหวัดระยองขึ้นกับ 3 สาขาที่สำคัญ คือ สาขาอุตสาหกรรมเป็นหลักรองลงมา เป็นสาขาเหมืองแร่และย่อยหิน และสาขาไฟฟ้า ก๊าซและการประปา

เศรษฐกิจจังหวัดระยองในเดือนมิถุนายน 2550 ขยายตัวเมื่อเปรียบเทียบกับเดือนเดียวกันของปีที่ ผ่านมา พิจารณาจากด้านอุปสงค์ พบว่า เครื่องจักรการบริโภคขยายตัว การลงทุนของภาคเอกชน อยู่ใน เกณฑ์ทรงตัว ผลการเบิกจ่ายเงินงบประมาณของจังหวัดระยองขยายตัวดีขึ้น ด้านการส่งออกหดตัว สำหรับ ด้านอุปทาน พบว่า ภาคอุตสาหกรรมกับภาคเหมืองแร่และย่อยหินปรับตัวสูงขึ้น จำนวน นักท่องเที่ยวที่เข้ามาในจังหวัดเพิ่มขึ้นต่อเนื่อง และเมื่อพิจารณา เสถียรภาพทางเศรษฐกิจของจังหวัด พบว่า ด้านปริมาณเงินฝากและการปล่อยสินเชื่อมีอัตราการขยายตัวได้ดีต่อเนื่องอัตราเงินเฟ้อของจังหวัด อยู่ในระดับสูง และการจ้างงานมีการปรับตัวสูงขึ้นอย่างต่อเนื่อง อัตราการว่างงานอยู่ในระดับต่ำ

• ด้านอุปสงค์ของจังหวัดระยอง

การบริโภค ขยายตัวดี จากภาษีมูลค่าเพิ่ม การจำหน่ายรถยนต์นั่งส่วนบุคคล และปริมาณการใช้ไฟฟ้าในครัวเรือนที่ขยายตัวสูงขึ้น

การลงทุน ทรงตัว ในด้านปริมาณการใช้ไฟฟ้าในภาคธุรกิจขยายตัวดี แต่จำนวนธุรกิจนิติ บุคคลสุทธิและทุนจดทะเบียนธุรกิจนิติบุคคลใหม่ลดลง

การใช้จ่ายของจังหวัด ผลการเบิกจ่ายเงินงบประมาณของจังหวัดระยองขยายตัวได้ดี โดยเฉพาะ งบลงทุนที่ปรับตัวสูงขึ้น

• อุปทานของจังหวัดระยอง

อุตสาหกรรม ขยายตัว จากปริมาณการใช้ไฟฟ้า ในภาคอุตสาหกรรม จำนวนโรงงานและ จำนวนแรงงานในภาคอุตสาหกรรมซึ่งขยายตัวอยู่ในเกณฑ์ดี



เหมืองแร่และย่อยหิน ขยายตัวได้ดี จากปริมาณผลผลิตแร่ทรายแก้วที่ขยายตัวสูงขึ้นมาก เนื่องจากผู้ประกอบการได้เร่งการผลิตเพราะอยู่ในช่วงใกล้จะหมดอายุใบอนุญาตบัตร

การบริการและการท่องเที่ยว ขยายตัวต่อเนื่อง จากจำนวนนักท่องเที่ยวที่เข้ามาท่องเที่ยวในจังหวัดโดยเฉพาะตามชายทะเลและเกาะเสม็ด

เกษตรกรรม ขยายตัว จากปริมาณผลผลิตยางพาราและมันสำปะหลังที่เพิ่มขึ้น ประกอบกับราคาสับปะรดที่ปรับตัวสูงขึ้นต่อเนื่อง สำหรับด้านปศุสัตว์หดตัวจากไก่เนื้อและสุกร

• เสถียรภาพทางเศรษฐกิจของจังหวัดระยอง

ภาคการเงิน ปริมาณเงินฝากและการปล่อยสินเชื่อมีอัตราการขยายตัว ส่วนอัตราดอกเบี้ยปรับตัวลดลงต่อเนื่อง

อัตราเงินเฟ้อ ดัชนีราคาผู้บริโภคจังหวัดระยองเดือนมิถุนายน 2550 เท่ากับ 125.90 สูงขึ้นร้อยละ 2.27 จากการสูงขึ้นของราคาผักและผลไม้ เครื่องประกอบอาหาร อาหารบริโภคในบ้าน เป็นต้น

การจ้างงาน จำนวนผู้ประกันตนในระบบประกันสังคมปรับตัวสูงขึ้นอย่างต่อเนื่อง ส่วนอัตราการว่างงานอยู่ในระดับต่ำ (ข้อมูลเดือนเมษายน 2550 อัตราการว่างงาน เท่ากับร้อยละ 1.30)

1. ด้านการผลิต

1.1 ภาคการเกษตร

- สาขาการเกษตร มูลค่าผลผลิตในเดือน มิถุนายน 2550 ขยายตัวเมื่อเปรียบเทียบกับเดือนเดียวกันของปีที่ผ่านมา พิจารณาจากมูลค่าผลผลิตยางพารา มันสำปะหลังและสับปะรด ขยายตัวร้อยละ 10.70, 9.85 และ 3.40 ตามลำดับ โดยผลผลิตยางพาราออกสู่ตลาดมากทำให้ระดับราคาลดลงค่อนข้างมาก รวมทั้งราคาซื้อขายจากตลาดต่างประเทศเริ่มลดลง เพราะค่าเงินบาทที่แข็งค่าขึ้น ส่วนความต้องการของตลาดยังคงมีอย่างต่อเนื่อง ส่วนราคา มันสำปะหลังขยายตัวได้ดี เนื่องจากการกำหนดราคารับจํานําเป็นแบบขึ้นบันไดและอุปสงค์จากการใช้อาหารสัตว์มีมากขึ้นตามราคาไก่เนื้อและไก่ไข่ สำหรับปริมาณผลผลิตสับปะรดหดตัวจากการที่เกษตรกรเปลี่ยนไปปลูกพืชชนิดอื่นแทน ประกอบกับเป็นช่วงปลายฤดูการผลิตไม้ภาคตะวันออก ทำให้พ่อค้าหันมารับซื้อสับปะรดมากขึ้น ส่งผลให้ราคาสับปะรด ปรับตัวสูงขึ้น

แนวโน้มราคาสินค้าเกษตรโดยรวมของจังหวัดระยอง คาดว่าจะปรับตัวสูงขึ้นจากราคาสับปะรดที่ความต้องการของตลาดเพิ่มมากขึ้นอย่างต่อเนื่อง ส่วนราคายางพารามีแนวโน้มชะลอตัวตามราคาในตลาดโลกเนื่องจากความผันผวนของค่าเงินบาทอย่างต่อเนื่อง ซึ่งเป็นผลลบกับการส่งออกยางพาราของไทย

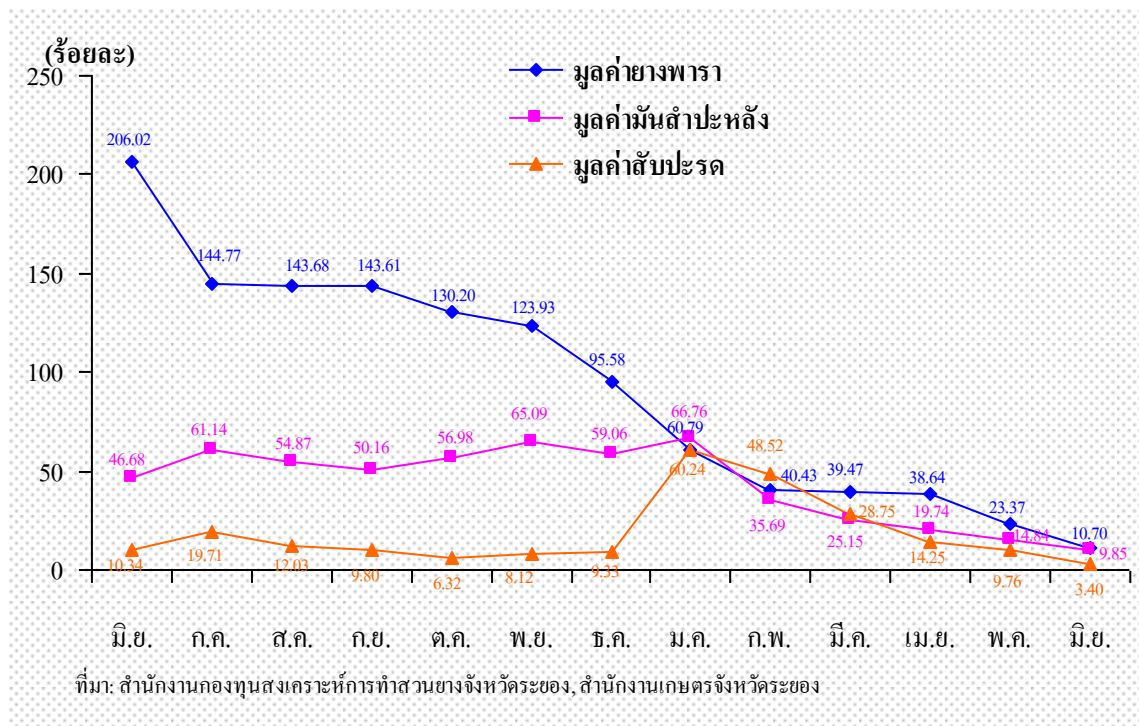


ตารางที่ 1 แสดงอัตราการเปลี่ยนแปลงมูลค่าผลผลิตสาขาการเกษตร

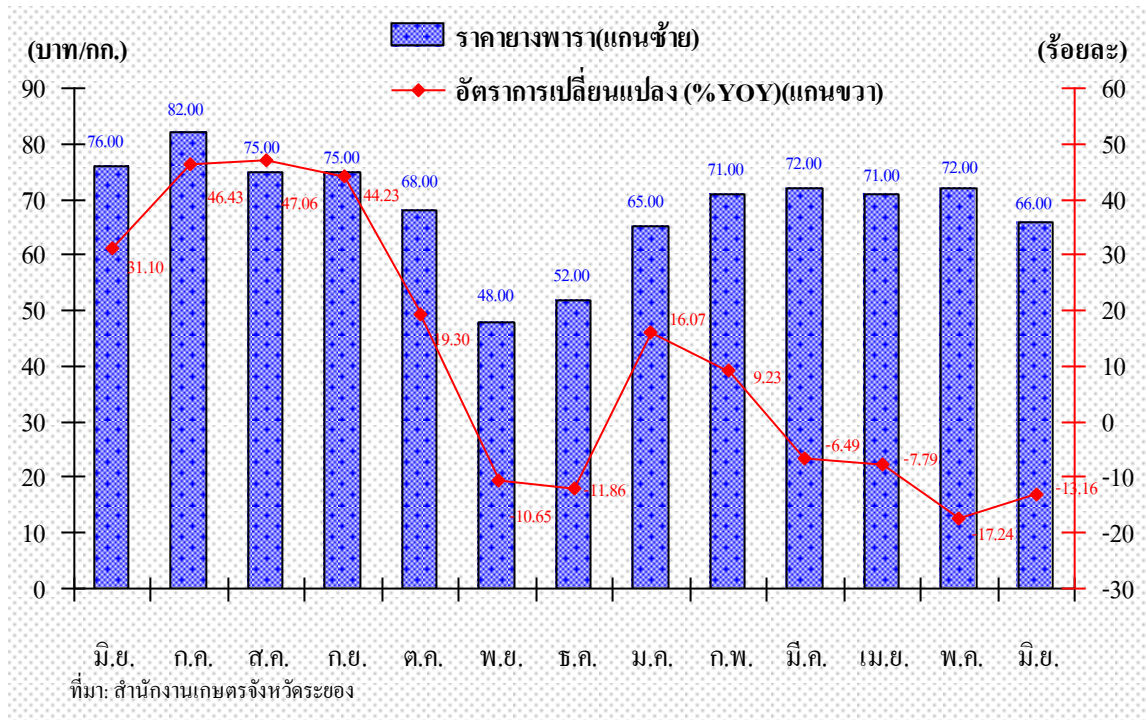
รายการ	หน่วย	2549	2550		
		มิ.ย.	เม.ย.	พ.ค.	มิ.ย.
มูลค่าผลผลิตยางพารา	ล้านบาท	342.56	213.54	216.10	379.24
อัตราการเปลี่ยนแปลงจากปีก่อน	ร้อยละ	206.02	38.64	23.37	10.70
มูลค่าผลผลิตมันสำปะหลัง	ล้านบาท	340.07	276.00	316.50	373.55
อัตราการเปลี่ยนแปลงจากปีก่อน	ร้อยละ	46.68	19.74	14.84	9.85
มูลค่าผลผลิตสับปะรด	ล้านบาท	1,108.49	689.26	915.44	1,146.16
อัตราการเปลี่ยนแปลงจากปีก่อน	ร้อยละ	10.34	14.25	9.76	3.40

ที่มา: สำนักงานกองทุนสงเคราะห์การทำสวนยางจังหวัดระยอง, สำนักงานเกษตรจังหวัดระยอง

กราฟแสดงอัตราการเปลี่ยนแปลงของมูลค่ายางพารา มันสำปะหลังและสับปะรด ปี 2549-2550



กราฟแสดงอัตราการเปลี่ยนแปลงของราคายางพาราแผ่นดิบ ปี 2549-2550



- สาขาปศุสัตว์ มูลค่าผลผลิตในเดือน มิถุนายน 2550 หดตัวเมื่อเปรียบเทียบกับเดือนเดียวกันของปีที่ผ่านมา พิจารณาจากมูลค่าผลผลิตไก่เนื้อ ไก่ไข่และสุกรหดตัวร้อยละ 0.75, 1.97 และ 1.36 ตามลำดับ เนื่องจากปริมาณผลผลิตไก่เนื้อและไก่ไข่หดตัวลง ส่วนราคาไก่เนื้อขยายตัวจากฐานปีก่อนอยู่ในระดับต่ำ ทั้งความต้องการที่ยังมีมากกว่าปริมาณการเลี้ยงไก่ในประเทศ และราคาสุกรหดตัวลงจากอุปสงค์ส่วนเกิน จากสภาพอากาศที่เย็นลงทำให้สุกรกินอาหารได้มากขึ้น ต้นทุนของเกษตรกรจึงเพิ่มขึ้น และเพื่อลดภาระการขาดทุนปริมาณสุกรจึงออกสู่ตลาดมาก สำหรับ ราคาไข่ไก่อยู่ที่ 2.00 บาท/ฟอง สูงขึ้นจากระยะเดียวกันปีก่อนซึ่งอยู่ที่ 1.90 บาท/ฟอง และราคาไข่เป็ดอยู่ที่ 3.10 บาท/ฟอง สูงขึ้นจากระยะเดียวกันปีก่อนซึ่งอยู่ที่ 2.70 บาท/ฟอง

แนวโน้มราคาปศุสัตว์โดยรวมของจังหวัดระยอง คาดว่าราคาปศุสัตว์จะหดตัวน้อยลงจากราคาของสุกรมืออุปทานส่วนเกินมีแนวโน้มปรับดีขึ้น ประกอบกับราคาของไก่เนื้อและไข่ไก่ที่ปรับตัวสูงขึ้นจากการไม่พบการระบาดของโรคไข้หวัดนก

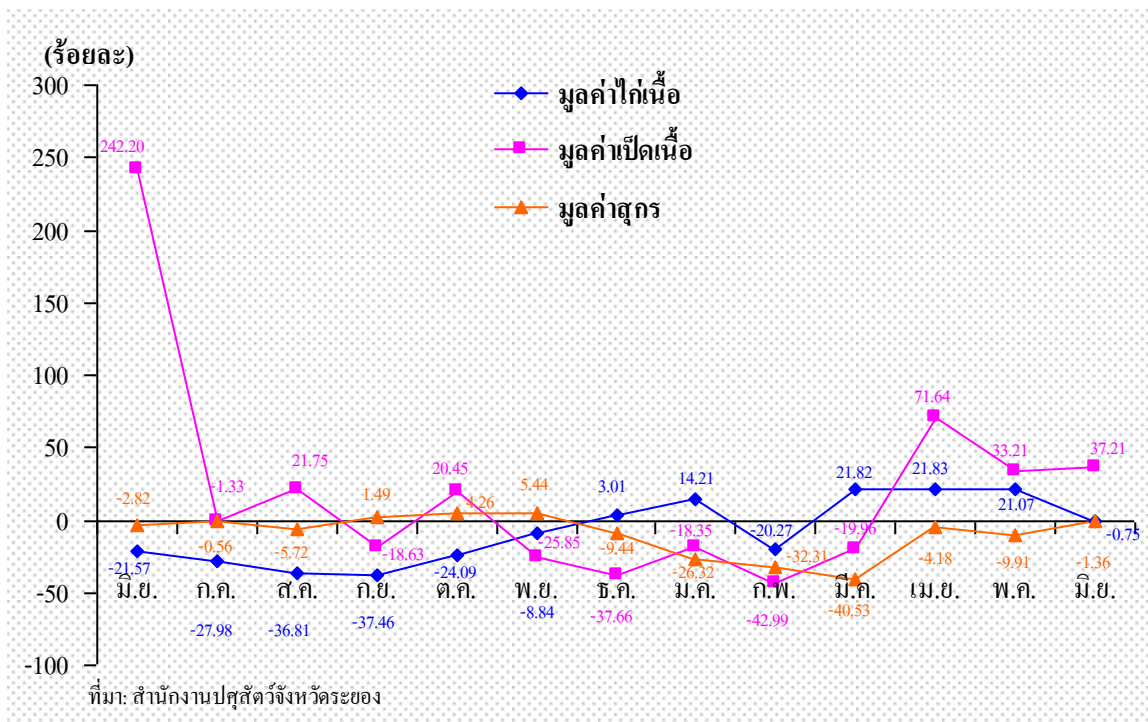


ตารางที่ 2 แสดงอัตราการเปลี่ยนแปลงมูลค่าผลผลิตสาขาปศุสัตว์

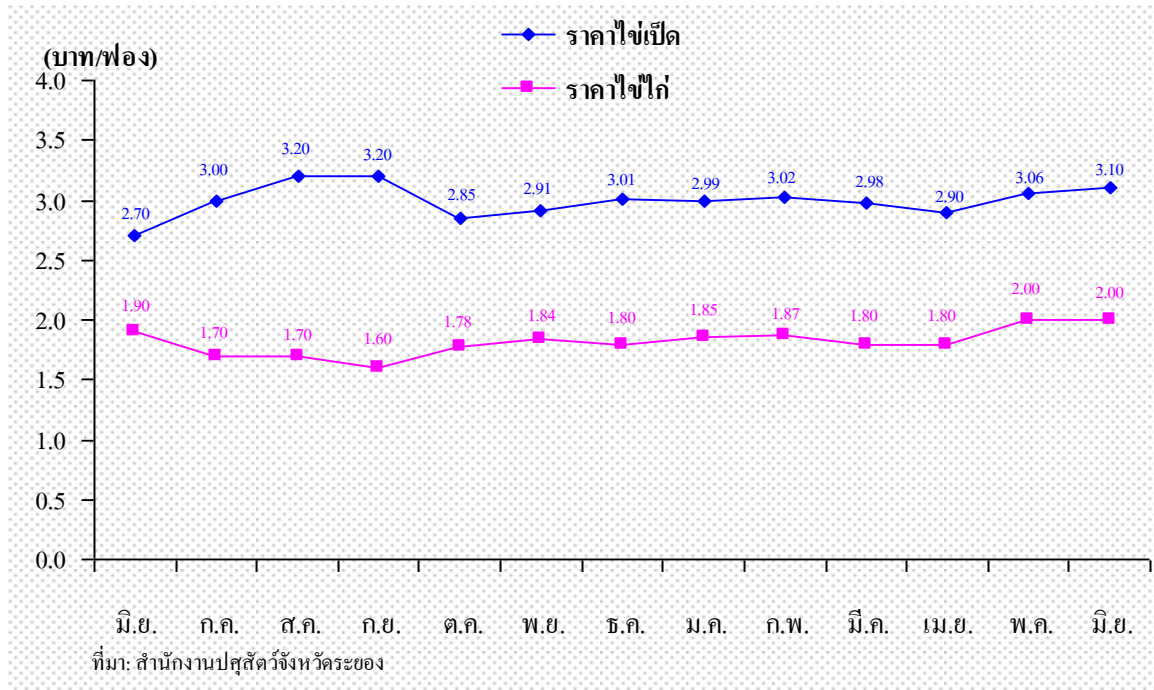
รายการ	หน่วย	2549	2550		
		มิ.ย.	เม.ย.	พ.ค.	มิ.ย.
มูลค่าผลผลิตไก่เนื้อ	ล้านบาท	116.18	161.26	137.54	115.32
อัตราการเปลี่ยนแปลง	ร้อยละ	-21.57	21.83	21.07	-0.75
มูลค่าผลผลิตไก่ไข่	ล้านบาท	50.64	52.28	52.98	49.64
อัตราการเปลี่ยนแปลง	ร้อยละ	1.45	9.01	5.03	-1.97
มูลค่าผลผลิตเป็ดเนื้อ	ล้านบาท	17.97	31.49	23.68	24.66
อัตราการเปลี่ยนแปลง	ร้อยละ	242.20	71.64	33.21	37.21
มูลค่าผลผลิตสุกร	ล้านบาท	453.28	438.85	420.95	447.11
อัตราการเปลี่ยนแปลง	ร้อยละ	-2.82	-4.18	-9.91	-1.36

ที่มา: สำนักงานปศุสัตว์จังหวัดระยอง

กราฟแสดงอัตราการเปลี่ยนแปลงของมูลค่าไก่เนื้อ เป็ดเนื้อและสุกร ปี 2549-2550



กราฟแสดงอัตราการเปลี่ยนแปลงของราคาไข่ไก่และไข่เป็ด ปี 2549-2550



1.2. ภาคนอกการเกษตร

- สาขาเหมืองแร่และย่อยหิน ในเดือน มิถุนายน 2550 ขยายตัวเมื่อเปรียบเทียบกับเดือนเดียวกันของปีที่ผ่านมา พิจารณาจากมูลค่าผลผลิต ของแร่ทรายแก้วขยาย ตัวร้อยละ 842.35 ซึ่งขยายตัวได้สูงมาก เนื่องจากผู้ประกอบการได้เร่งการผลิตเพื่อสต็อกไว้ เพราะอยู่ระหว่างใกล้หมดอายุใบประทานบัตร โดยปริมาณแร่ทรายแก้วเพิ่มขึ้นมากเนื่องจากฐานในปีก่อนอยู่ในอัตราต่ำ อย่างไรก็ตามมูลค่าผลผลิตของหินปูนและหินแกรนิต หดตัวร้อยละ 20.56 และ 7.81 ตามลำดับ เนื่องจากเหมืองหินปูนบางแห่งอยู่ระหว่างการขอต่ออายุใบประทานบัตร ประกอบกับการผลิตและการจำหน่ายปูนซีเมนต์ในประเทศเริ่มลดลง เนื่องจากเริ่มเข้าสู่ฤดูฝนรวมทั้งธุรกิจอสังหาริมทรัพย์มีการชะลอตัวลง ตามภาวะเศรษฐกิจและราคาน้ำมันที่ปรับตัวสูงขึ้น

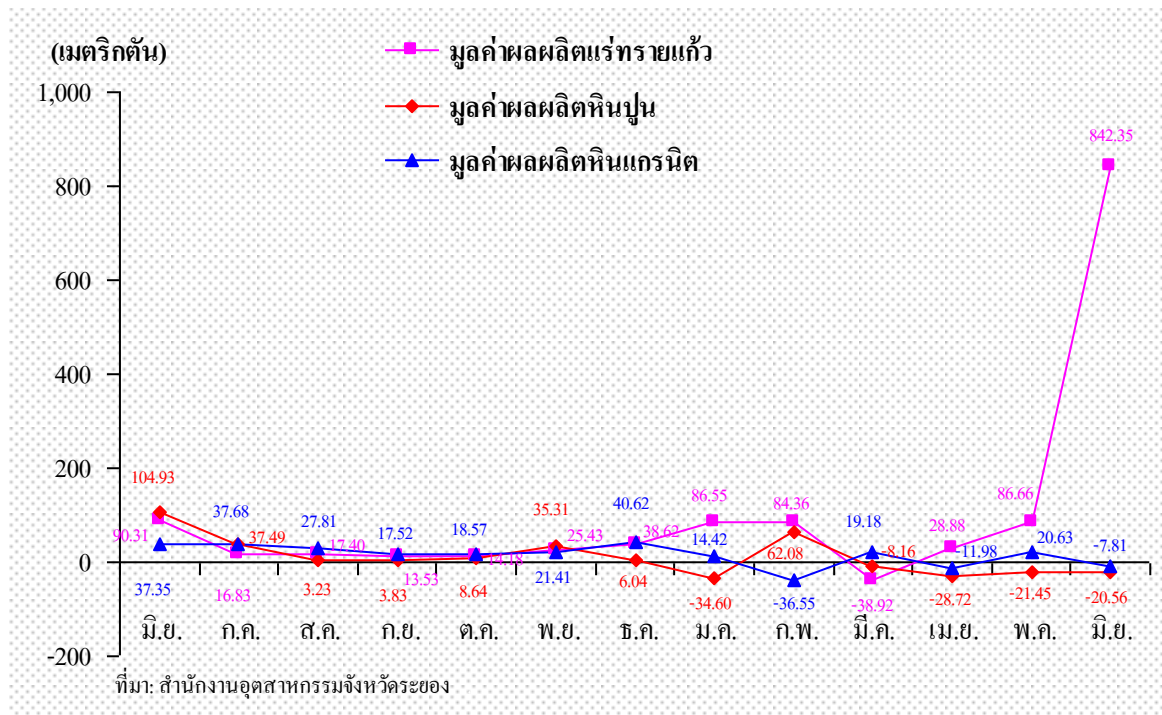
แนวโน้มการผลิตเหมืองแร่ย่อยหินของจังหวัดระยอง คาดว่าผลผลิตมีแนวโน้มชะลอตัวลงตามภาวะเศรษฐกิจภาคอสังหาริมทรัพย์ที่ชะลอตัวอย่างต่อเนื่อง โดยเป็นผลจากอุปสงค์ในประเทศที่ชะลอตัวจากความไม่แน่นอนของเศรษฐกิจ

ตารางที่ 3 แสดงอัตราการเปลี่ยนแปลงมูลค่าผลผลิตสาขาเหมืองแร่และย่อยหิน

รายการ	หน่วย	2549	2550		
		มิ.ย.	เม.ย.	พ.ค.	มิ.ย.
มูลค่าผลผลิตแร่ทรายแก้ว	ล้านบาท	17.31	14.84	19.39	163.19
อัตราการเปลี่ยนแปลงจากปีก่อน	ร้อยละ	90.31	28.88	86.66	842.35
มูลค่าผลผลิตหินปูน	ล้านบาท	4.20	4.75	3.91	3.33
อัตราการเปลี่ยนแปลงจากปีก่อน	ร้อยละ	104.93	-28.72	-21.45	-20.56
มูลค่าผลผลิตหินแกรนิต	ล้านบาท	8.97	8.91	7.69	8.27
อัตราการเปลี่ยนแปลงจากปีก่อน	ร้อยละ	37.35	-11.98	20.63	-7.81

ที่มา: สำนักงานอุตสาหกรรมจังหวัดระยอง

กราฟแสดงอัตราการเปลี่ยนแปลงของมูลค่าแร่ทรายแก้ว หินปูนและหินแกรนิต ปี 2549-2550



- **สาขาอุตสาหกรรม** การผลิต ภาค อุตสาหกรรมในเดือน มิถุนายน 2550 ขยาย ตัวเมื่อเปรียบเทียบกับเดือนเดียวกันของปีที่ผ่านมา พิจารณาจาก ปริมาณการใช้ไฟฟ้าในภาคอุตสาหกรรม จำนวนแรงงานและจำนวนทุนจดทะเบียนในภาคอุตสาหกรรม ขยายตัวร้อยละ 11.41, 3.65 และ 1.28 ตามลำดับ ปริมาณการใช้ไฟฟ้าขยายตัวได้ดีตามการเพิ่มขึ้นของจำนวนโรงงานอุตสาหกรรม และส่งผลให้เกิดการจ้างแรงงานเพิ่มขึ้นตามไปด้วย อย่างไรก็ตาม ภาษีสรรพสามิตที่จัดเก็บจากการผลิตหัตถ์ ร้อยละ 23.20 จากการจัดเก็บได้ลดลงของภาษีน้ำมัน เนื่องจากการหยุดการผลิตเป็นกรณีฉุกเฉินชั่วคราว จากการขัดข้องทางเทคนิคการผลิตทำให้การผลิตน้ำมันทั้งระบบลดลงและการจัดเก็บรายได้ภาษียรถยนต์ ที่ลดลงจากอัตราดอกเบี้ยเงินกู้ที่สูงขึ้น โดยต่อเนื่อง มีผลกระทบต่อการตัดสินใจของผู้ซื้อจึงหันไปซื้อรถยนต์มือสองแทน สำหรับโรงงานอุตสาหกรรมที่ได้รับอนุญาตประกอบการที่สำคัญ ได้แก่ ประเภทผลิตภัณฑ์โลหะ และประเภทอื่นๆ(ชุด ลอก กรวด ทราาย ดินล้างทวย) ส่วนโรงงานอุตสาหกรรมที่ได้รับอนุญาตขยายโรงงาน ได้แก่ ประเภทพลาสติก และประเภทอาหาร

สำหรับปัจจัยที่มีผลต่ออุตสาหกรรมของจังหวัดระยองคือค่าเงินบาทที่แข็งค่าเกินไป ส่งผลกระทบต่อภาคการส่งออก ประกอบกับราคาน้ำมันและราคาวัตถุดิบที่มีราคาสูงขึ้นส่งผลต่อต้นทุนการผลิตสินค้าและบริการ แต่ราคาขายไม่สามารถปรับตัวให้สูงขึ้นได้ ทำให้ความสามารถในการแข่งขันของผู้ประกอบการลดลง

ตารางที่ 4 แสดงอัตราการเปลี่ยนแปลงสาขาอุตสาหกรรม

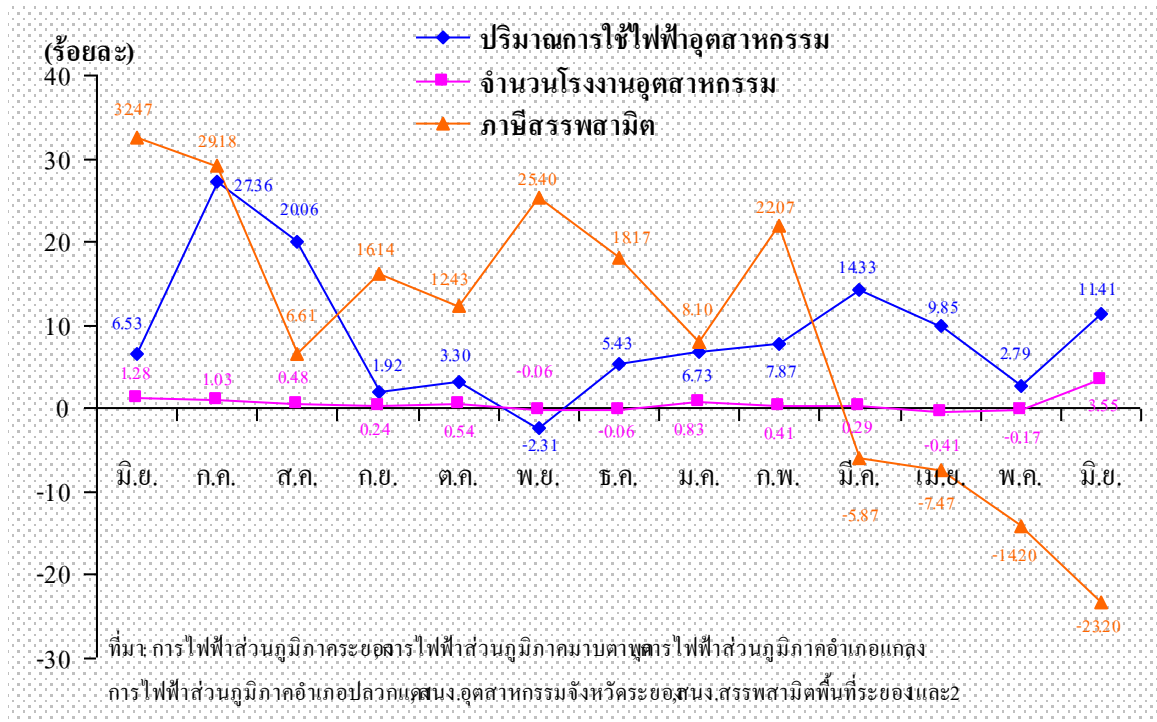
รายการ	หน่วย	2549	2550		
		มิ.ย.	เม.ย.	พ.ค.	มิ.ย.
ปริมาณการใช้ไฟฟ้าภาคอุตสาหกรรม	ล้านกิโลวัตต์	518.66	555.23	593.70	577.86
อัตราการเปลี่ยนแปลงจากปีก่อน	ร้อยละ	6.53	9.85	2.79	11.41
จำนวน โรงงานในภาคอุตสาหกรรม	โรงงาน	1,660	1,708	1,720	1,719
อัตราการเปลี่ยนแปลงจากปีก่อน	ร้อยละ	1.28	-0.41	-0.17	3.55
จำนวนแรงงานในภาคอุตสาหกรรม	คน	123,676	127,710	128,186	128,190
อัตราการเปลี่ยนแปลงจากปีก่อน	ร้อยละ	11.60	2.37	2.17	3.65
จำนวนทุนจดทะเบียนอุตสาหกรรม	ล้านบาท	726,606.80	735,278.25	736,006.56	735,883.67
อัตราการเปลี่ยนแปลง	ร้อยละ	4.00	-0.38	-0.36	1.28
ภาษีสรรพสามิตที่จัดเก็บจากการผลิต	ล้านบาท	3,479.42	2,827.85	2,949.87	2,672.29
อัตราการเปลี่ยนแปลง	ร้อยละ	32.47	-7.47	-14.20	-23.20

ที่มา: การไฟฟ้าส่วนภูมิภาคจังหวัดระยอง, การไฟฟ้าส่วนภูมิภาคมาบตาพุด, การไฟฟ้าส่วนภูมิภาคอำเภอปลวกแดง,

การไฟฟ้าส่วนภูมิภาคอำเภอแกลง, สำนักงานอุตสาหกรรมจังหวัดระยอง, สำนักงานสรรพสามิตพื้นที่ระยอง 1 และ 2



**กราฟแสดงอัตราการเปลี่ยนแปลงของปริมาณการใช้ไฟฟ้าภาคอุตสาหกรรม
จำนวนโรงงาน และภาษีสรรพสามิตที่จัดเก็บจากการผลิต ปี 2549-2550**



- สาขาการบริการและการท่องเที่ยว ในเดือนมิถุนายน 2550 มีนักท่องเที่ยวเดินทาง เข้ามาท่องเที่ยวในจังหวัดระยองจำนวน 132,485 คน ขยายตัวร้อยละ 13.36 เมื่อเทียบกับระยะเดียวกันปีที่ผ่านมา ซึ่งการขยายตัวเพิ่มขึ้นส่วนหนึ่งมาจากเหตุการณ์ความไม่สงบจากภาคใต้ ทำให้นักท่องเที่ยวทั้งในประเทศและต่างประเทศเปลี่ยนมาเที่ยวในภาคตะวันออกเพิ่มมากขึ้น และจังหวัดระยองมีสถานที่ท่องเที่ยวที่สวยงามและยังคงความเป็นธรรมชาติไว้ โดยสถานที่ท่องเที่ยวที่มีนักท่องเที่ยวมากที่สุดได้แก่ ในเขตเมือง หาดแม่พิมพ์ เกาะเสม็ด และหาดแม่รำพึง สำหรับอัตราการเข้าพักโรงแรมในเดือนนี้อยู่ที่ร้อยละ 44.91 ขยายตัวร้อยละ 5.18 โดยอัตราการเข้าพักปรับเพิ่มขึ้นสอดคล้องกับจำนวนนักท่องเที่ยว

แนวโน้มสถานการณ์การบริการและการท่องเที่ยวของจังหวัดระยอง คาดว่าจะมีแนวโน้มขยายตัวอย่างต่อเนื่อง จากสถานการณ์ภาคใต้ซึ่งเป็นผลดีต่อการท่องเที่ยวในภาคตะวันออก แต่อย่างไรก็ตาม การเปลี่ยนแปลงของฤดูกาลอาจเป็นอุปสรรคเล็กน้อยต่อการท่องเที่ยว

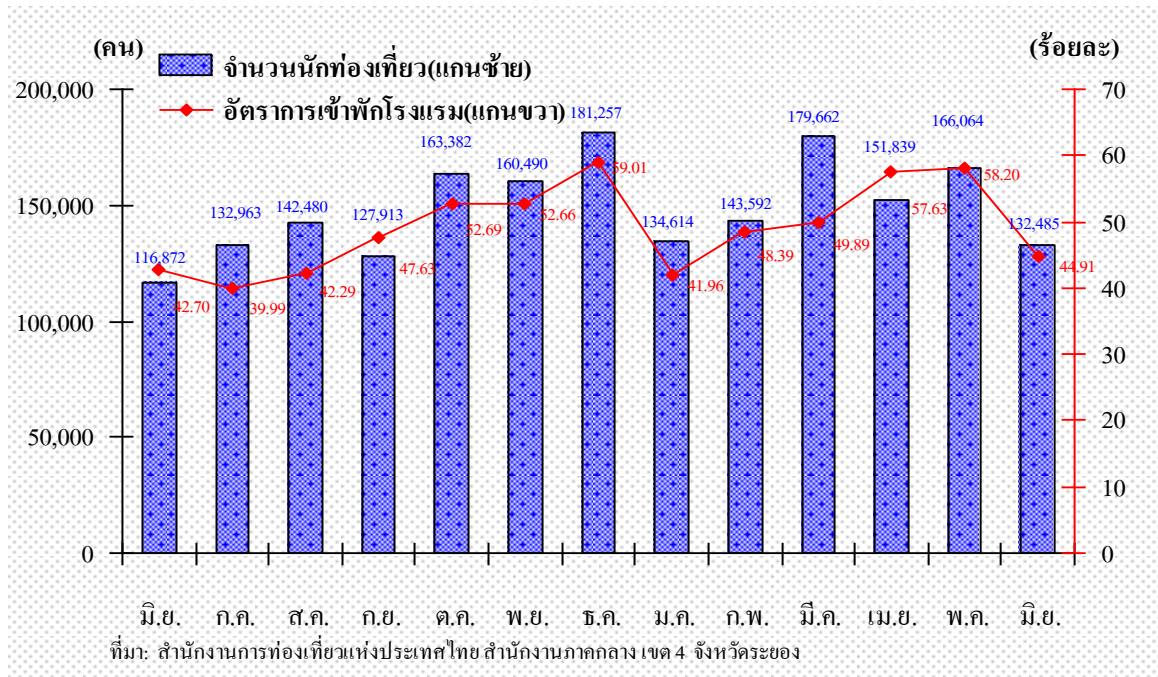


ตารางที่ 5 แสดงอัตราการเปลี่ยนแปลงสาขาการบริการและการท่องเที่ยว

รายการ	หน่วย	2549	2550		
		มิ.ย.	เม.ย.	พ.ค.	มิ.ย.
จำนวนนักท่องเที่ยว	คน	116,872	151,839	166,064	132,485
อัตราการเปลี่ยนแปลงจากปีก่อน	ร้อยละ	-6.30	13.85	8.82	13.36
อัตราการเข้าพักของโรงแรม	ร้อยละ	42.70	57.63	58.20	44.91
อัตราการเปลี่ยนแปลงจากปีก่อน	ร้อยละ	-13.86	9.83	-1.64	5.18

ที่มา: การท่องเที่ยวแห่งประเทศไทย สำนักงานภาคกลาง เขต 4 จังหวัดระยอง

กราฟแสดงอัตราการเปลี่ยนแปลงของจำนวนนักท่องเที่ยวและอัตราการเข้าพักโรงแรม ปี 2549-2550



2. ด้านการบริโภค

การบริโภคในเดือน มิถุนายน 2550 ขยายตัวเมื่อเปรียบเทียบกับเดือนเดียวกันของปีที่ผ่านมา พิจารณาจาก ภาษีมูลค่าเพิ่ม จำนวนรถยนต์นั่ง จดทะเบียนใหม่และ ปริมาณการใช้ไฟฟ้าในครัวเรือน ขยายตัวร้อยละ 12.24, 23.85 และ 24.33 ตามลำดับ ปริมาณการใช้ไฟฟ้าในครัวเรือนและ ภาษีมูลค่าเพิ่มปรับตัวดีขึ้น ยอดจำหน่ายรถยนต์นั่งยังคงอยู่ในเกณฑ์ดีต่อเนื่อง จากการที่ผู้ผลิตมีการ พัฒนาปรับเปลี่ยนคุณลักษณะเป็นไปตามความต้องการของลูกค้ามากขึ้นและผู้บริโภคมีการเปลี่ยน วัตถุประสงค์ของการใช้รถยนต์กระบะดีเซลจากเดิมเพื่อการใช้บรรทุกมาใช้เป็นรถยนต์นั่งส่วนบุคคล แทนรถยนต์(เก๋ง) เพราะได้รับการอุดหนุนจากรัฐในเรื่องภาษีสรรพสามิตและราคาน้ำมันดีเซลที่ได้รับการ พยายามจากรัฐ ทั้งนี้ ความเชื่อมั่นของผู้บริโภคปรับตัวดีขึ้น ผู้บริโภคคาดการณ์รายได้ในอนาคต จะปรับตัวเพิ่มขึ้น และความกังวลต่อสถานการณ์ภายในประเทศเริ่มคลี่คลาย รวมทั้งราคาขายปลีกน้ำมัน ในประเทศปรับตัวลดลงจากเดือนก่อน

ตารางที่ 6 แสดงอัตราการขยายตัวด้านการบริโภค

รายการ	หน่วย	2549	2550		
		มิ.ย.	เม.ย.	พ.ค.	มิ.ย.
ภาษีมูลค่าเพิ่มที่จัดเก็บได้	ล้านบาท	3,689.07	3,622.62	3,113.63	4,140.62
อัตราการเปลี่ยนแปลงจากปีก่อน	ร้อยละ	35.35	16.19	-31.07	12.24
การจดทะเบียนรถยนต์นั่งส่วนบุคคล	คัน	260	287	357	322
อัตราการเปลี่ยนแปลงจากปีก่อน	ร้อยละ	-56.23	44.22	16.67	23.85
การจดทะเบียนรถจักรยานยนต์	คัน	3,034	2,383	2,544	2,944
อัตราการเปลี่ยนแปลงจากปีก่อน	ร้อยละ	-28.22	12.25	-16.32	-2.97
ปริมาณการใช้ไฟฟ้าครัวเรือน	ล้านกิโลวัตต์	30.99	38.53	37.22	38.53
อัตราการเปลี่ยนแปลงจากปีก่อน	ร้อยละ	27.11	11.62	11.30	24.33

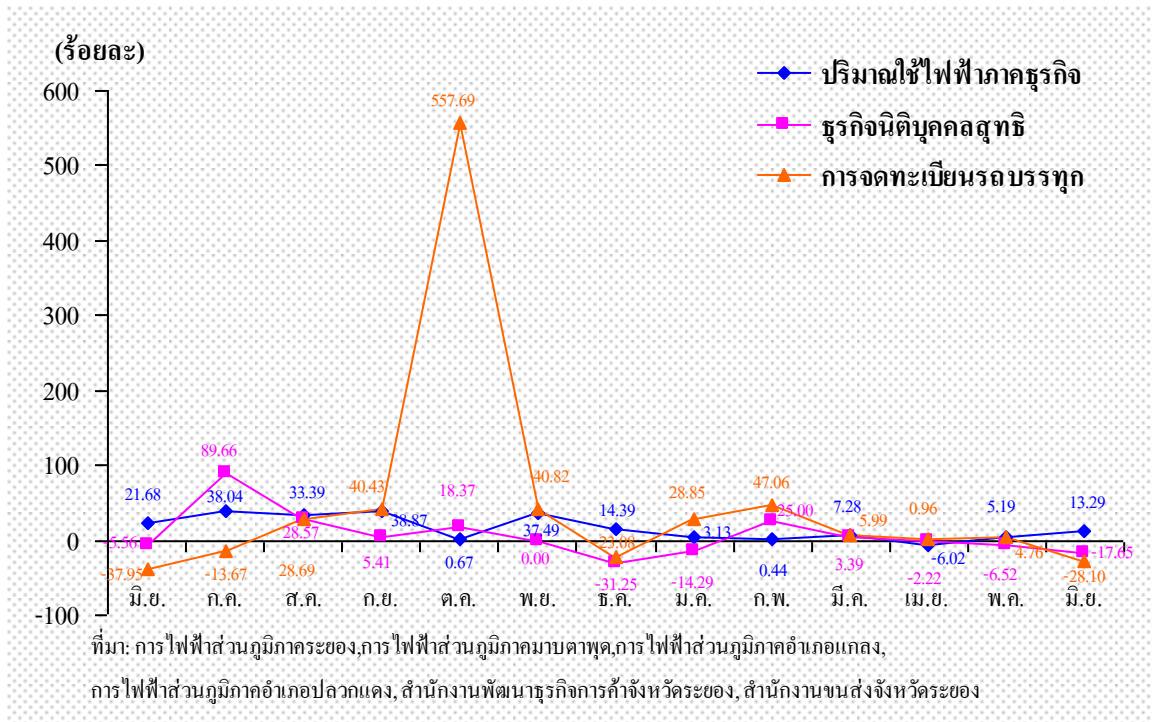
ที่มา: การไฟฟ้าส่วนภูมิภาคจังหวัดระยอง, การไฟฟ้าส่วนภูมิภาคมาบตาพุด, การไฟฟ้าส่วนภูมิภาคอำเภอปลวกแดง, การไฟฟ้าส่วนภูมิภาคอำเภอแกลง, สำนักงานสรรพากรพื้นที่ระยอง, สำนักงานขนส่งจังหวัดระยอง

ตารางที่ 7 แสดงอัตราการเปลี่ยนแปลงด้านการลงทุน

รายการ	หน่วย	2549	2550		
		มิ.ย.	เม.ย.	พ.ค.	มิ.ย.
พื้นที่อนุญาตก่อสร้างที่อยู่อาศัย	ตารางเมตร	386,874.54	498,274.00	576,801.00	823,746.00
อัตราการเปลี่ยนแปลงจากปีก่อน	ร้อยละ	0.64	124.04	97.07	112.92
พื้นที่อนุญาตก่อสร้างอาคารพาณิชย์	ตารางเมตร	84,948.65	23,483.00	27,609.00	42,428.00
อัตราการเปลี่ยนแปลงจากปีก่อน	ร้อยละ	67.46	69.75	17.78	-50.05
พื้นที่อนุญาตก่อสร้างอาคารอุตสาหกรรม	ตารางเมตร	56,565.00	37,006.00	45,827.00	64,823.00
อัตราการเปลี่ยนแปลงจากปีก่อน	ร้อยละ	385.49	-32.70	-17.79	14.60
พื้นที่อนุญาตก่อสร้างอาคารและสิ่งก่อสร้างอื่นๆ	ตารางเมตร	48,392.00	20,769.00	26,787.00	35,110.0
อัตราการเปลี่ยนแปลงจากปีก่อน	ร้อยละ	-14.94	183.34	205.02	-27.45
ปริมาณการใช้ไฟฟ้าในภาคธุรกิจ	ล้านกิโลวัตต์	14.37	16.70	16.43	16.28
อัตราการเปลี่ยนแปลงจากปีก่อน	ร้อยละ	21.68	-6.02	5.19	13.29
ทุนจดทะเบียนนิติบุคคลใหม่	ล้านบาท	209.71	169.55	145.50	184.07
อัตราการเปลี่ยนแปลงจากปีก่อน	ร้อยละ	27.29	-25.78	457.90	-12.23
จำนวนธุรกิจนิติบุคคลสุทธิ	โรงงาน	51	44	43	42
อัตราการเปลี่ยนแปลงจากปีก่อน	ร้อยละ	-5.56	-2.22	-6.52	-17.65
การจดทะเบียนรถบรรทุก	คัน	121	105	110	87
อัตราการเปลี่ยนแปลงจากปีก่อน	ร้อยละ	-37.95	0.96	4.76	-28.10

ที่มา: การไฟฟ้าส่วนภูมิภาคจังหวัดระยอง, การไฟฟ้าส่วนภูมิภาคมาตาพุด, การไฟฟ้าส่วนภูมิภาคอ.ปลวกแดง, การไฟฟ้าส่วนภูมิภาคอ.แกลง, สำนักงานสถิติจังหวัดระยอง, สำนักงานพัฒนาธุรกิจการค้าจังหวัดระยอง, สำนักงานขนส่งจังหวัดระยอง

**กราฟแสดงอัตราการเปลี่ยนแปลงของปริมาณการใช้ไฟฟ้าในภาคธุรกิจ
การจดทะเบียนธุรกิจนิติบุคคลใหม่ และการจดทะเบียนรถบรรทุก ปี 2549-2550**



4. ด้านการค้าระหว่างประเทศ

การค้าระหว่างประเทศในเดือน มิถุนายน 2550 หดตัวเมื่อเปรียบเทียบกับเดือนเดียวกันของปีที่ผ่านมา พิจารณาจากการนำเข้ามีมูลค่าจำนวน 52,783.03 ล้านบาท หดตัวร้อยละ 16.80 โดยประเภทสินค้านำเข้าที่สำคัญ ได้แก่ น้ำมันดิบ น้ำมันเบนและสิ่งปรุงแต่งอื่นๆ และแผ่นรีดทำด้วยเหล็กกล้าไม่เป็นสนิม สำหรับการส่งออก มีมูลค่าจำนวน 28,058.69 ล้านบาท หดตัวร้อยละ 21.82 โดยประเภทสินค้าการส่งออกที่สำคัญ ได้แก่ รถบรรทุกชนิดแวนและปิกอัพ สินแร่และหัวแร่ทองแดง และน้ำมันดิบ ทั้งนี้ จากมูลค่าการนำเข้าสูงกว่ามูลค่าการส่งออกส่งผลให้ ดุลการค้า (ระบบด้านศุลกากร) ขาดดุลจำนวน 24,724.34 ล้านบาท

สถานการณ์นำเข้าและการส่งออก คาดว่าจะมีแนวโน้มลดลงอย่างต่อเนื่องจากค่าเงินบาทที่แข็งค่าขึ้น ซึ่งเป็นการแข่งค่าที่มากกว่าคู่แข่งในภูมิภาคเดียวกัน

ตารางที่ 8 แสดงอัตราการเปลี่ยนแปลงด้านการค้าระหว่างประเทศ

รายการ	หน่วย	2549	2550		
		มิ.ย.	เม.ย.	พ.ค.	มิ.ย.
มูลค่าการนำเข้าผ่านด่านศุลกากร	ล้านบาท	63,437.54	56,855.12	47,423.89	52,783.03
อัตราการเปลี่ยนแปลงจากปีก่อน	ร้อยละ	23.58	37.12	-20.20	-16.80
มูลค่าการส่งออกผ่านด่านศุลกากร	ล้านบาท	35,890.62	24,176.55	28,413.61	28,058.69
อัตราการเปลี่ยนแปลงจากปีก่อน	ร้อยละ	36.62	-27.04	-24.20	-21.82

ที่มา: ด่านศุลกากรมาบตาพุด

ตารางที่ 9 แสดงสถิติสินค้านำเข้า-ส่งออกผ่านด่านศุลกากรมาบตาพุด ประจำเดือนมิถุนายน 2550

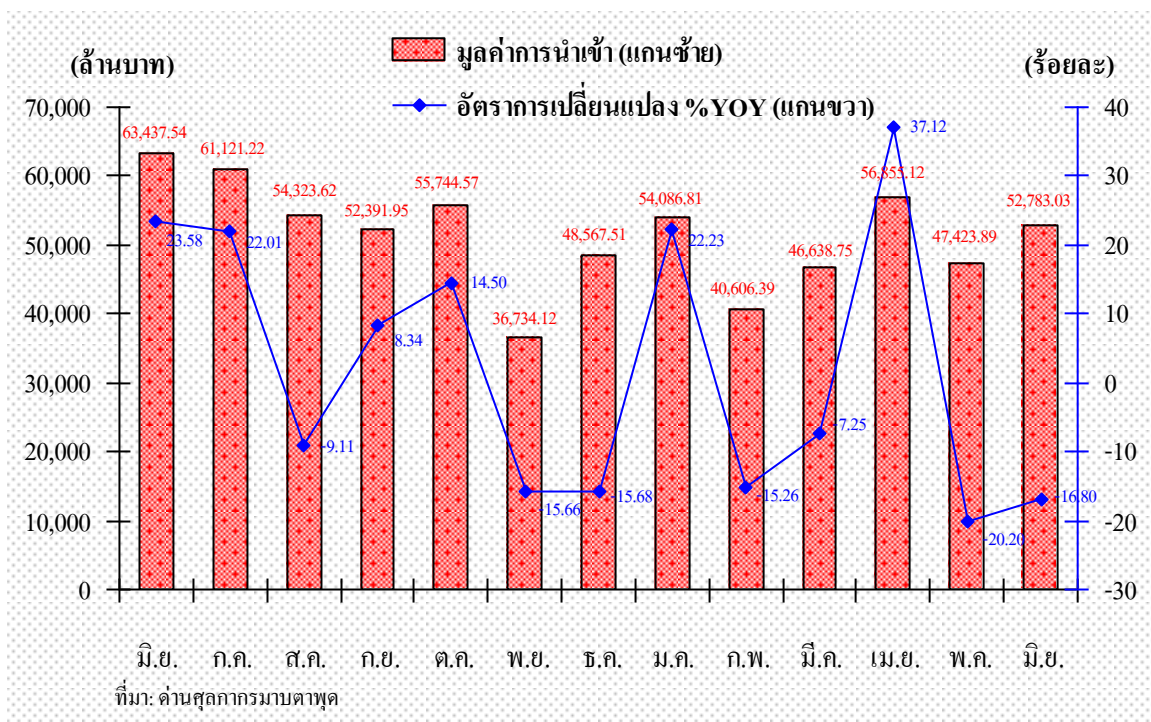
หน่วย: ล้านบาท

อันดับที่	ประเภทสินค้านำเข้า	มูลค่า	ประเภทสินค้าส่งออก	มูลค่า
1	น้ำมันดิบ	32,417.12	รถบรรทุกชนิดแวนและปิกอัพ	4,520.98
2	น้ำมันเบนและสิ่งปรุงแต่งอื่นๆ	2,342.36	สินแร่และหัวแร่ทองแดง	3,783.85
3	แผ่นรีดทำด้วยเหล็กกล้าไม่เป็นสนิม	1,846.08	น้ำมันดิบ	3,287.58
4	พาราไซลีน	1,328.16	น้ำมันดีเซลหมุนเร็ว	2,283.52
5	เครื่องกังหันก๊าซกำลังไม่เกิน5,000KW	998.09	กรดเทรฟทาสิก	1,309.48

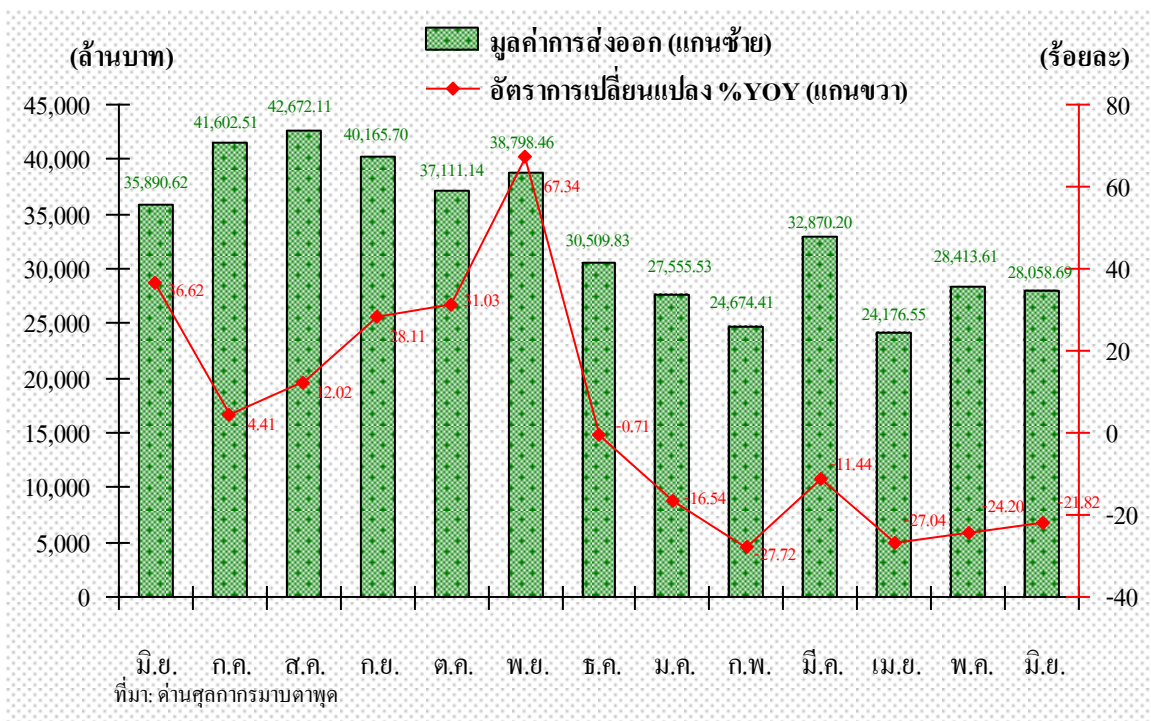
ที่มา: ด่านศุลกากรมาบตาพุด



กราฟแสดงอัตราการเปลี่ยนแปลงของมูลค่าการนำเข้าผ่านด่านศุลกากรมาบตาพุด ปี 2549-2550



กราฟแสดงอัตราการเปลี่ยนแปลงของมูลค่าการส่งออกผ่านด่านศุลกากรมาบตาพุด ปี 2549-2550



5. ด้านการเงิน

การเงินในเดือน มิถุนายน 2550 ขยายตัวต่อเนื่องเมื่อเปรียบเทียบกับเดือนเดียวกันของปีที่ผ่านมา พิจารณาจากปริมาณเงินฝากรวมของจังหวัดระยอง เท่ากับ 72,645.78 ล้านบาท ขยายตัวร้อยละ 11.54 ซึ่งส่วนใหญ่เป็นเงินฝากจากธนาคารพาณิชย์และธนาคารออมสิน ซึ่งมีการออกผลิตภัณฑ์เสริมเพื่อจูงใจให้มีการฝากเงิน แต่อย่างไรก็ดีอัตราการขยายตัวของเงินฝากอยู่ในแนวโน้มชะลอตัวนับตั้งแต่ช่วงกลางปี พ.ศ.2549 และเมื่อพิจารณา ปริมาณสินเชื่อ รวม เท่ากับ 67,433.24 ล้านบาท ขยายตัวร้อยละ 13.74 ซึ่งส่วนใหญ่เป็นสินเชื่อจากธนาคารพาณิชย์และธนาคารอาคารสงเคราะห์(ชอศ.) ซึ่งเป็นสินเชื่อเพื่ออสังหาริมทรัพย์ที่ให้แก่ภาคธุรกิจ ทั้งนี้การขยายตัวของสินเชื่อมีแนวโน้มลดลงอย่างมาก สอดคล้องกับความต้องการสินเชื่อเพื่อขยายการลงทุนที่มีน้อยในช่วงที่ผ่านมา ด้านอัตราดอกเบี้ยเงินฝากและสินเชื่อปรับตัวลดลงอย่างต่อเนื่อง เป็นผลจากการปรับลดอัตราดอกเบี้ยระยะสั้น 3 เดือนและ 6 เดือน สำหรับค่าเงินบาทในเดือนกรกฎาคม 2550 เฉลี่ยอยู่ที่ 33.71 บาทต่อดอลลาร์ สหรัฐ. แข็งค่าขึ้นอย่างรวดเร็วจากเดือนมิถุนายนที่ระดับ 34.58 บาทต่อดอลลาร์ สหรัฐ.

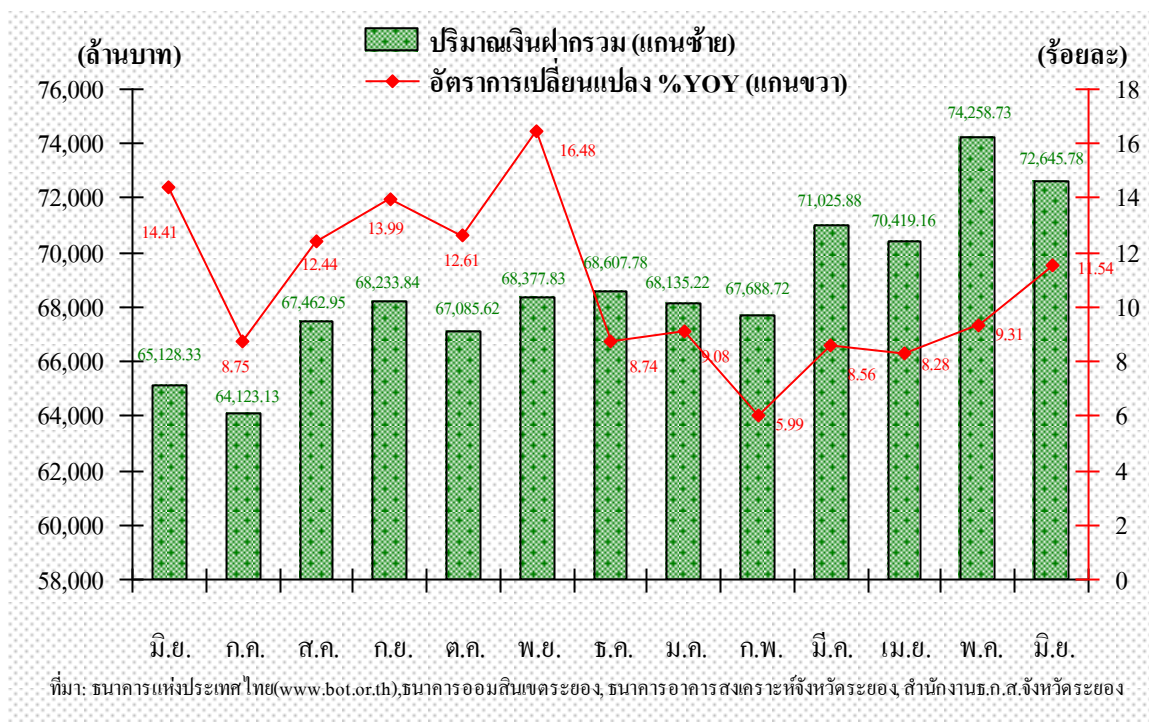
ตารางที่ 10 แสดงอัตราการเปลี่ยนแปลงปริมาณเงินฝาก

รายการ	หน่วย	2549	2550		
		มิ.ย.	เม.ย.	พ.ค.	มิ.ย.
ปริมาณเงินฝากรวม	ล้านบาท	65,128.33	70,419.16	74,258.73	72,645.78
อัตราการเปลี่ยนแปลงจากปีก่อน	ร้อยละ	14.41	8.28	9.31	11.54
ปริมาณเงินฝากธนาคารพาณิชย์	ล้านบาท	50,462.00	54,247.00	57,510.00	55,759.00
อัตราการเปลี่ยนแปลงจากปีก่อน	ร้อยละ	16.23	6.35	7.98	10.50
ปริมาณเงินฝากธนาคารออมสิน	ล้านบาท	7,533.00	8,294.00	8,372.00	8,426.00
อัตราการเปลี่ยนแปลงจากปีก่อน	ร้อยละ	4.19	12.08	10.68	11.85
ปริมาณเงินฝาก ชอศ.	ล้านบาท	1,042.77	1,324.81	1,338.84	1,340.22
อัตราการเปลี่ยนแปลงจากปีก่อน	ร้อยละ	37.98	52.41	42.03	28.52
ปริมาณเงินฝาก ช.ก.ศ.	ล้านบาท	6,090.56	6,553.35	7,037.89	7,120.56
อัตราการเปลี่ยนแปลงจากปีก่อน	ร้อยละ	10.24	13.89	14.06	16.91

หมายเหตุ : N/A หมายถึง ไม่มีข้อมูล

ที่มา: ธนาคารแห่งประเทศไทย(www.bot.or.th), ธนาคารออมสิน เขตระยอง, ธนาคารอาคารสงเคราะห์จังหวัดระยอง, สำนักงานธนาคารเพื่อการเกษตรและสหกรณ์การเกษตรจังหวัดระยอง

กราฟแสดงอัตราการเปลี่ยนแปลงของปริมาณเงินฝากรวมจังหวัดระยอง ปี 2549-2550



ตารางที่ 11 แสดงอัตราการเปลี่ยนแปลงปริมาณสินเชื่อ

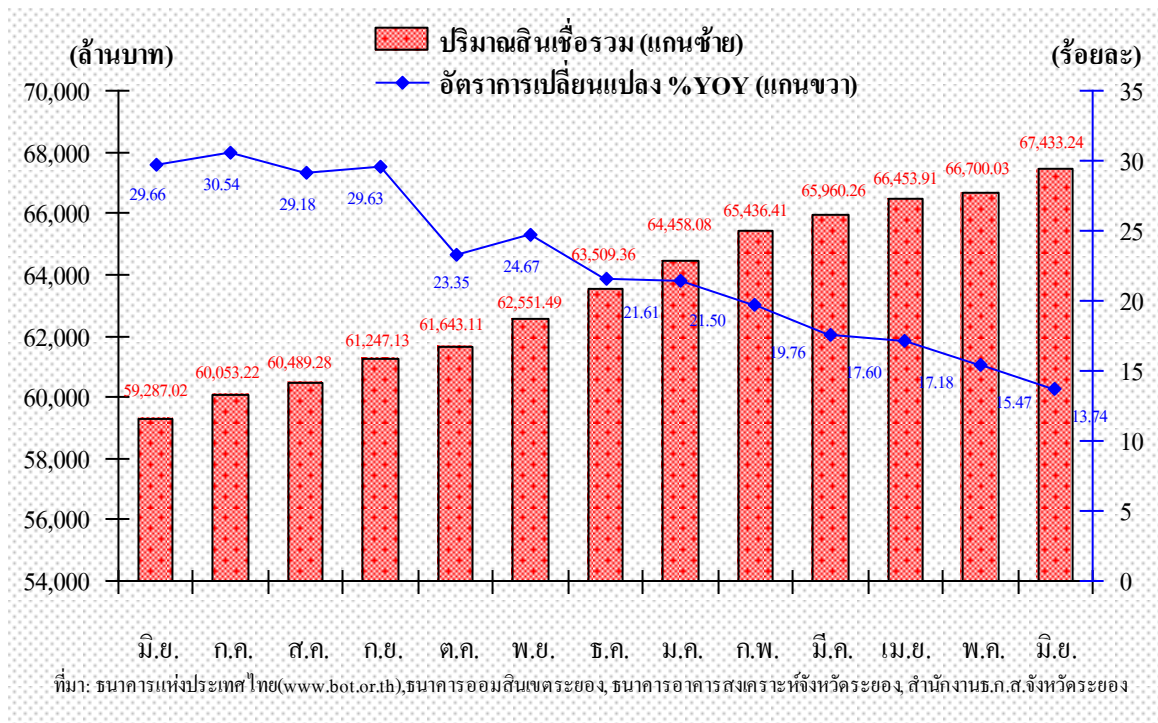
รายการ	หน่วย	2549	2550		
		มิ.ย.	เม.ย.	พ.ค.	มิ.ย.
ปริมาณสินเชื่อรวม	ล้านบาท	59,287.02	66,453.91	66,700.03	N/A
อัตราการเปลี่ยนแปลงจากปีก่อน	ร้อยละ	29.66	17.18	15.47	-
ปริมาณสินเชื่อธนาคารพาณิชย์	ล้านบาท	37,588.00	42,638.00	42,752.00	N/A
อัตราการเปลี่ยนแปลงจากปีก่อน	ร้อยละ	34.28	19.98	17.54	-
ปริมาณสินเชื่อธนาคารออมสิน	ล้านบาท	4,534.00	5,052.00	5,111.00	5,152.00
อัตราการเปลี่ยนแปลงจากปีก่อน	ร้อยละ	20.11	13.03	15.09	13.63
ปริมาณสินเชื่อ ธอส.	ล้านบาท	13,746.74	15,144.89	15,254.79	15,393.42
อัตราการเปลี่ยนแปลงจากปีก่อน	ร้อยละ	27.82	13.64	12.91	11.98
ปริมาณสินเชื่อ ธ.ก.ส.	ล้านบาท	3,418.28	3,619.02	3,582.24	3,550.82
อัตราการเปลี่ยนแปลงจากปีก่อน	ร้อยละ	6.74	4.85	4.12	3.88

หมายเหตุ : N/A หมายถึง ไม่มีข้อมูล

ที่มา: ธนาคารแห่งประเทศไทย(www.bot.or.th), ธนาคารออมสิน เขตระยอง, ธนาคารอาคารสงเคราะห์จังหวัดระยอง, สำนักงานธนาคารเพื่อการเกษตรและสหกรณ์การเกษตรจังหวัดระยอง



กราฟแสดงอัตราการเปลี่ยนแปลงของปริมาณสินเชื่อรวมจังหวัดระยอง ปี 2549-2550



6. ด้านการใช้จ่ายภาครัฐ

การใช้จ่ายภาครัฐในเดือนมิถุนายน 2550 ขยายตัวเมื่อเปรียบเทียบกับเดือนเดียวกันของปีที่ผ่านมา โดยพิจารณาจากรายจ่ายประจำและรายจ่ายลงทุนของส่วนราชการ ขยายตัวร้อยละ 8.41 และ 37.19 ตามลำดับ เนื่องจากการเร่งรัดให้ส่วนราชการดำเนินการเบิกจ่ายเงินงบประมาณได้เพิ่มขึ้น โดยเฉพาะงบลงทุน เพื่อให้การเบิกจ่ายเป็นไปตามเป้าหมายที่กำหนด สำหรับรายจ่ายประจำและรายจ่ายลงทุน องค์การปกครองส่วนท้องถิ่น หดตัวร้อยละ 27.14 และ 1.99 ซึ่งต้องเร่งรัดการเบิกจ่ายให้เป็นไปตามเป้าหมายโดยเร็ว



ตารางที่ 12 แสดงอัตราการเปลี่ยนแปลงด้านการใช้จ่ายภาครัฐ

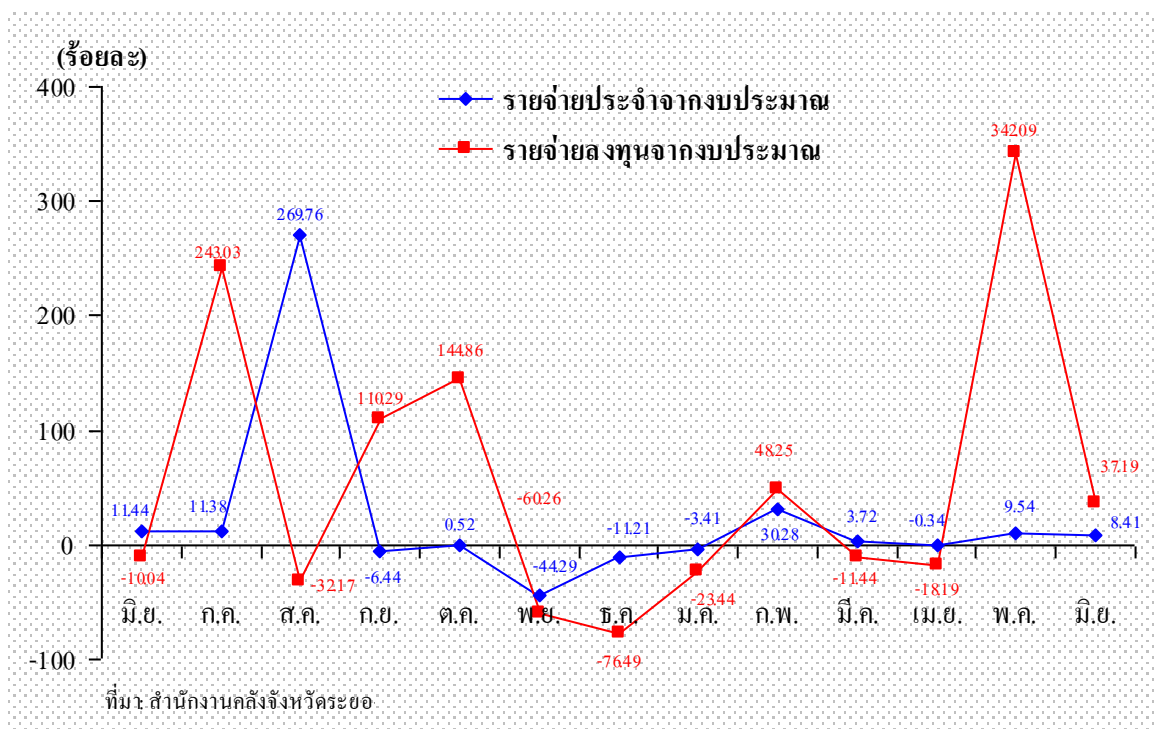
รายการ	หน่วย	2549	2550		
		มิ.ย.	เม.ย.	พ.ค.	มิ.ย.
รายจ่ายประจำจากงบประมาณ	ล้านบาท	977.22	937.99	1,024.42	1,059.41
อัตราการเปลี่ยนแปลงจากปีก่อน	ร้อยละ	11.44	-0.34	9.54	8.41
รายจ่ายลงทุนจากงบประมาณ	ล้านบาท	170.39	211.38	679.63	233.76
อัตราการเปลี่ยนแปลงจากปีก่อน	ร้อยละ	-10.04	-18.19	342.09	37.19
รายจ่ายประจำองค์กรปกครองส่วนท้องถิ่น	ล้านบาท	97.96	98.88	83.82	71.37p
อัตราการเปลี่ยนแปลงจากปีก่อน	ร้อยละ	6.65	21.34	-30.69	-27.14
รายจ่ายลงทุนองค์กรปกครองส่วนท้องถิ่น	ล้านบาท	81.98	58.90	69.16	80.35p
อัตราการเปลี่ยนแปลงจากปีก่อน	ร้อยละ	-11.83	-4.04	-37.56	-1.99

หมายเหตุ: P คือ ข้อมูลเบื้องต้น

ที่มา: - สำนักงานคลังจังหวัดระยอง

- องค์กรปกครองส่วนท้องถิ่นจังหวัดระยองจำนวน 68 แห่ง ได้ข้อมูลแล้ว 47 แห่ง คิดเป็นร้อยละ 69.12

กราฟแสดงอัตราการเปลี่ยนแปลงของการใช้จ่ายภาครัฐ ปีงบประมาณ 2549-2550



7. ด้านระดับราคา

ดัชนีราคาผู้บริโภคจังหวัดระยองในเดือน มิถุนายน 2550 สูงขึ้นร้อยละ 2.27 เมื่อเปรียบเทียบกับเดือนเดียวกันของปีที่ผ่านม 1 (พฤษภาคม 2550 เทียบกับเดือน พฤษภาคม 2549 สูงขึ้นร้อยละ 2.44) สาเหตุหลัก มาจากการสูงขึ้นของดัชนีราคาหมวดอาหารและเครื่องดื่มร้อยละ 6.60 โดยเฉพาะดัชนีราคาผักและผลไม้ สูงขึ้นร้อยละ 21.30 เครื่องประกอบอาหารร้อยละ 11.20 ส่วนหมวดอื่น ๆ ไม่ใช่อาหารและเครื่องดื่มลดลงร้อยละ 0.80 จากการลดลงของดัชนีราคาหมวดพาหนะการขนส่งและการสื่อสารร้อยละ 1.60 และหมวดเคหสถานร้อยละ 0.60

ตารางที่ 13 แสดงอัตราการเปลี่ยนแปลงด้านระดับราคา

รายการ	หน่วย	2549	2550		
		มิ.ย.	เม.ย.	พ.ค.	มิ.ย.
ดัชนีราคาผู้บริโภค	ร้อยละ	123.10	123.90	125.80	125.90
อัตราการเปลี่ยนแปลงจากปีก่อน	ร้อยละ	9.23	2.65	2.44	2.27
ดัชนีราคาผู้ผลิต	ร้อยละ	139.20	139.20	141.90	141.70
อัตราการเปลี่ยนแปลงจากปีก่อน	ร้อยละ	10.74	1.83	1.79	1.80

หมายเหตุ: ดัชนีราคาผู้ผลิตไม่สามารถวิเคราะห์ได้ เนื่องจากตัวเลขที่จัดเก็บได้เป็นตัวเลขของระดับประเทศ อีกทั้ง

ค่าของดัชนีที่คำนวณได้ใช้พื้นฐานในการคำนวณต่างกันอีก

ที่มา: สำนักงานเศรษฐกิจการค้า กระทรวงพาณิชย์ (www.price.moc.go.th)



ตารางที่ 14 ดัชนีราคาผู้บริโภคของจังหวัดระยอง

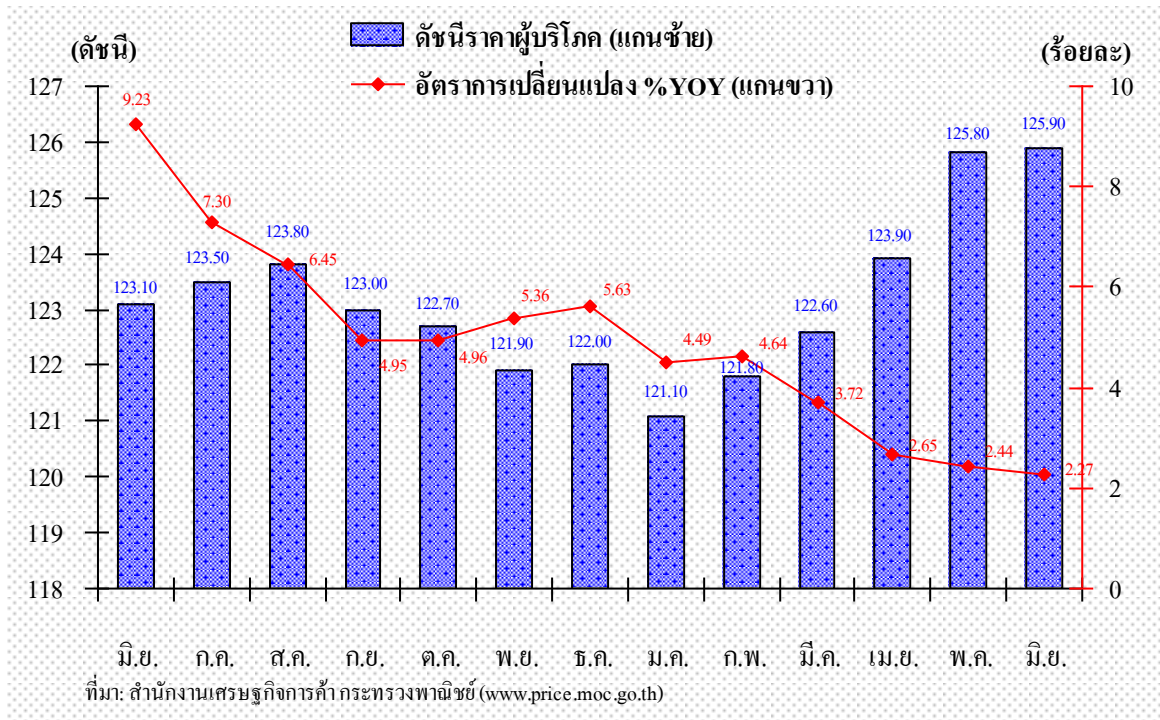
(ปีฐาน พ.ศ.2545 = 100)

หมวด	สัดส่วน น้ำหนัก ปีฐาน	ดัชนี			อัตราการ เปลี่ยนแปลง	
		มิ.ย.50	พ.ค.50	มิ.ย.49	มิ.ย.50/ พ.ค.50	มิ.ย.50/ มิ.ย.49
รวมทุกรายการ	100.00	125.90	125.80	123.10	0.10	2.30
หมวดอาหารและเครื่องดื่ม	37.93	139.60	139.00	130.90	0.40	6.60
ข้าว แป้งและผลิตภัณฑ์จากแป้ง	4.32	123.80	122.80	118.80	0.80	4.20
เนื้อสัตว์ เป็ด ไก่ และสัตว์น้ำ	7.19	129.30	128.90	131.70	0.30	-1.80
ไข่และผลิตภัณฑ์นม	2.97	127.40	127.20	128.30	0.20	-0.70
ผักและผลไม้	6.87	209.60	207.70	172.80	0.90	21.30
เครื่องประกอบอาหาร	1.70	126.10	125.60	113.40	0.40	11.20
เครื่องดื่มไม่มีแอลกอฮอล์	2.18	109.10	108.60	109.30	0.50	-0.20
อาหารบริโภค-ในบ้าน	4.20	134.90	134.90	127.50	0.00	5.80
อาหารบริโภค-นอกบ้าน	6.56	113.90	113.90	113.90	0.00	0.00
หมวดอื่น ๆ ไม่ใช่อาหาร และเครื่องดื่ม	62.07	117.50	117.70	118.40	-0.20	-0.80
หมวดเครื่องนุ่งห่มและรองเท้า	2.77	102.90	102.90	102.70	0.00	0.20
หมวดเคหสถาน	28.36	103.30	103.70	103.90	-0.40	-0.60
หมวดการตรวจรักษาและบริการส่วนบุคคล	5.22	104.00	104.20	103.20	-0.20	0.80
หมวดพาหนะ การขนส่ง และการสื่อสาร	19.09	150.00	150.00	152.40	0.00	-1.60
หมวดการบันเทิง การอ่านและการศึกษา	2.69	100.20	100.20	99.80	0.00	0.40
หมวดยาสูบและเครื่องดื่มมีแอลกอฮอล์	3.93	102.40	102.50	102.40	-0.10	0.00
ดัชนีราคาผู้บริโภคพื้นฐาน	65.66	108.50	108.40	107.10	0.10	1.30
กลุ่มอาหารสดและพลังงาน	34.34	159.00	158.80	153.70	0.10	3.40
- อาหารสด	21.36	153.60	152.70	141.80	0.60	8.30
- พลังงาน	12.99	167.90	168.80	173.30	-0.50	-3.10

หมายเหตุ: ดัชนีราคาผู้บริโภคพื้นฐาน คือ ดัชนีผู้บริโภคชุดทั่วไปที่หักรายการสินค้ากลุ่มอาหาร สดและสินค้ากลุ่มพลังงาน

ที่มา: สำนักดัชนีเศรษฐกิจการค้า สำนักงานปลัดกระทรวงพาณิชย์ กระทรวงพาณิชย์ (www.price.moc.go.th)

กราฟแสดงอัตราการเปลี่ยนแปลงของดัชนีราคาผู้บริโภคจังหวัดระยอง ปี 2549-2550



8. ด้านการจ้างงาน

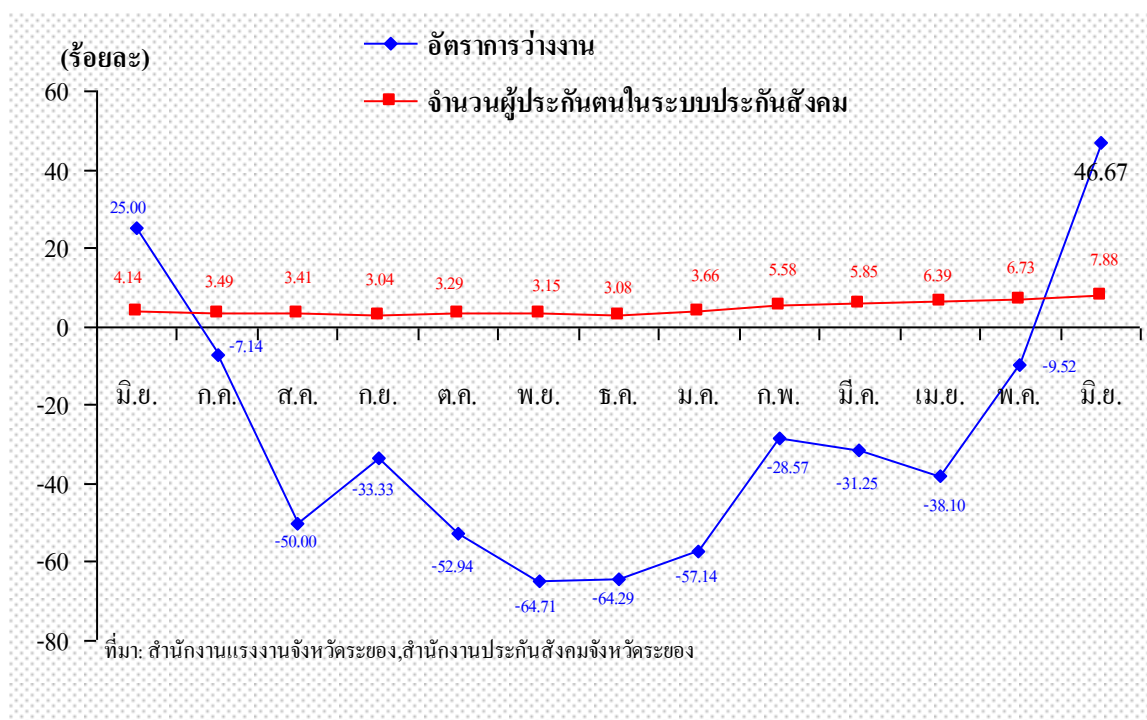
การจ้างงานในเดือน มิถุนายน 2550 ขยายตัวเมื่อเปรียบเทียบกับเดือนเดียวกันของปีที่ผ่านมา พิจารณาจากจำนวนลูกจ้างในระบบประกันสังคม จำนวน 268,610 คน ขยายตัวร้อยละ 7.88 โดยส่วนใหญ่เป็นจำนวนแรงงานในภาคอุตสาหกรรมและหน่วยงานเอกชน สำหรับอัตราของผู้ว่างงาน จังหวัดระยองในเดือนมิถุนายน 2550 อยู่ที่ร้อยละ 2.20 ของกำลังแรงงานรวม ปรับตัวลดลงจากระยะ เดียวกันปีก่อน แต่เมื่อเทียบกับเดือนก่อนเพิ่มขึ้นเล็กน้อย และ อัตราค่าจ้างขั้นต่ำ ของจังหวัดระยอง อยู่ที่ 161 บาท/วัน

ตารางที่ 15 แสดงอัตราการเปลี่ยนแปลงด้านการจ้างงาน

รายการ	หน่วย	2549	2550		
		มิ.ย.	เม.ย.	พ.ค.	มิ.ย.
อัตราการว่างงาน	ร้อยละ	1.50	1.30	1.90	2.20
อัตราการเปลี่ยนแปลงจากปีก่อน	ร้อยละ	25.00	-38.10	-9.52	46.67
จำนวนผู้ประกันตนในระบบประกันสังคม	คน	248,992	263,531	265,764	268,610
อัตราการเปลี่ยนแปลงจากปีก่อน	ร้อยละ	4.14	6.39	6.73	7.88
อัตราค่าจ้างขั้นต่ำ	บาท	155.00	161.00	161.00	161.00
อัตราการเปลี่ยนแปลงจากปีก่อน	ร้อยละ	5.44	3.87	3.87	3.87

ที่มา: สำนักงานแรงงานจังหวัดระยอง, สำนักงานประกันสังคมจังหวัดระยอง

กราฟแสดงอัตราการเปลี่ยนแปลงของการจ้างงาน ปี 2549-2550



ตารางตรวจสอบและประเมินสถานการณ์



สัญญาณอันตรายต้องรีบแก้ไข



สัญญาณเฝ้าระวัง



ปลอดภัย และผ่าน

ตรวจสอบสถานการณ์และประเมินสถานการณ์	สัญญาณ	ข้อเสนอแนะ
การบริโภค		
การลงทุน		ความเชื่อมั่นของนักลงทุนลดลงจากสถานการณ์การเมืองภายในประเทศ นักลงทุนต้องการให้รัฐบาลควบคุมค่าเงินบาทที่แข็งค่ามาก ให้อยู่ในอัตราที่เหมาะสมและลดอัตราดอกเบี้ยเพื่อช่วยค่าเงินบาท และหามาตรการเร่งกระตุ้นภาคอสังหาริมทรัพย์โดยเร็ว
การใช้จ่ายภาครัฐ		
อุตสาหกรรม		
ภาคเมืองแร่และย่อยหิน		
ภาคบริการและการท่องเที่ยว		
เกษตรกรรม		
ภาคการเงิน		
เงินเพื่อ		อัตราเงินเฟ้อของจังหวัดยังคงอยู่ในอัตราที่สูง ดังนั้นภาครัฐที่เกี่ยวข้องควรมีมาตรการในการควบคุมระดับราคาสินค้าที่จำเป็นต่อการครองชีพเพื่อมิให้ผู้บริโภคเดือดร้อน
การจ้างงาน		อัตราการว่างงานอยู่ที่ร้อยละ 1.30 ของกำลังแรงงานรวมในจังหวัด

ตรวจสอบสถานการณ์และประเมินสถานการณ์	สัญญาณ	ข้อเสนอแนะ
<p>1. งบบริหารจังหวัดแบบบูรณาการ ประจำปีงบประมาณ พ.ศ. 2550 จังหวัดระยอง ได้รับจัดสรรจำนวน 10 ล้านบาท มีการอนุมัติจำนวน 4 โครงการ งบประมาณที่ได้รับ 1.80 ล้านบาท เบิกจ่ายแล้ว 1.50 ล้านบาท และอีกจำนวน 2 โครงการ รอการอนุมัติ</p> <p>2. โครงการภายใต้แผนงานยุทธศาสตร์อยู่ดีมีสุขระดับจังหวัด พ.ศ.2550 จังหวัดระยอง ได้รับจัดสรรจำนวน 46 ล้านบาท มีจำนวน 432 โครงการ เบิกจ่ายแล้ว 1.75 ล้านบาท</p>		เนื่องจากอยู่ระหว่างเริ่มโครงการ ทำให้มีการเบิกจ่ายเพียงบางโครงการ



รายงานภาวะการคลัง

บทสรุปผู้บริหาร

• ด้านรายได้

การจัดเก็บรายได้

ในการจัดเก็บรายได้จังหวัดระยองเดือน มิถุนายน 2550 มีการจัดเก็บรายได้ทั้งสิ้น 7,801.72 ล้านบาท ต่ำกว่าช่วงเดือนเดียวกันของปีที่แล้วร้อยละ 1.79 (ต่ำกว่าประมาณการร้อยละ 4.85)

ในช่วง 9 เดือนแรกของปีงบประมาณ พ.ศ.2550 (ต.ค.49 – มิ.ย.50) จังหวัดระยองจัดเก็บรายได้รวม 67,787.85 ล้านบาท สูงกว่าช่วงเดือนเดียวกันของปีที่แล้วร้อยละ 2.05 (ต่ำกว่าประมาณการร้อยละ 6.62)

การนำส่งรายได้

สำหรับรายได้นำส่งคลังสะสมตั้งแต่ ต้นปีงบประมาณถึงเดือนมิถุนายน 2550 มีรายได้นำส่งคลังจำนวน 67,700.63 ล้านบาท เป็นรายได้จากภาษีอากร 58,771.19 ล้านบาท คิดเป็นร้อยละ 86.81 รายได้จากการขาย 105.12 ล้านบาท คิดเป็นร้อยละ 0.16 รายได้อื่น 110.67 ล้านบาท คิดเป็นร้อยละ 0.16 และรายได้เงินนอกงบประมาณ 8,713.65 ล้านบาท คิดเป็นร้อยละ 12.87 ของรายได้นำส่งคลังรวมทั้งหมด

• ด้านรายจ่าย

การเบิกจ่ายเงินงบประมาณจังหวัดระยองเดือนมิถุนายน 2550 มีการเบิกจ่ายงบประมาณทั้งสิ้น 1,293.17 ล้านบาท สูงกว่าช่วงเดือนเดียวกันของปีที่แล้ว 145.56 ล้านบาท หรือเพิ่มขึ้นร้อยละ 12.68

การเบิกจ่ายเงินงบประมาณสะสมตั้งแต่ต้นปีงบประมาณถึงเดือนมิถุนายน 2550 มีจำนวนทั้งสิ้น 11,131.24 ล้านบาท สูงกว่าช่วงเดือนเดียวกันของปีที่แล้ว 307.57 ล้านบาท หรือเพิ่มขึ้นร้อยละ 2.84 โดยมีการเบิกจ่ายงบประจำ จำนวน 8,525.62 ล้านบาท สูงกว่าช่วงเดือนเดียวกันของปีที่แล้ว 349.43 ล้านบาท หรือเพิ่มขึ้นร้อยละ 4.27 และมีการเบิกจ่ายงบลงทุน จำนวน 2,605.62 ล้านบาท ต่ำกว่าช่วงเดือนเดียวกันของปีที่แล้ว 41.86 ล้านบาท หรือลดลงร้อยละ 1.58

• ฐานะการคลังขององค์กรปกครองส่วนท้องถิ่น

รายได้ขององค์กรปกครองส่วนท้องถิ่นในเดือน มิถุนายน 2550 จัดเก็บได้ 255.32 ล้านบาท ขณะที่รายจ่ายขององค์กรปกครองส่วนท้องถิ่นมีทั้งสิ้น 151.72 ล้านบาท ทำให้เงินงบประมาณขององค์กรปกครองส่วนท้องถิ่นจังหวัดระยองเกินดุล 103.60



1. สถานการณ์ด้านรายได้

1.1 ผลการจัดเก็บรายได้เดือนมิถุนายน 2550 แยกตามหน่วยงาน

การจัดเก็บรายได้จังหวัดระยองเดือน มิถุนายน 2550 ต่ำกว่าช่วงเดือนเดียวกันของปีที่ผ่านมา แยกตามหน่วยงานดังนี้

1.1.1 สรรพากรพื้นที่ระยอง จัดเก็บได้ 4,885.67 ล้านบาท สูงกว่าช่วงเดือนเดียวกันของปีที่ผ่านมา 598.69 ล้านบาท หรือเพิ่มขึ้นร้อยละ 13.97 (สูงกว่าประมาณการร้อยละ 0.18) จากผลการเร่งรัดจัดเก็บภาษีอากรเพื่อให้เป็นไปตามเป้าหมายที่กรมสรรพากรกำหนด สำหรับรายละเอียดการจัดเก็บรายได้นี้มีดังนี้

- **ภาษีมูลค่าเพิ่ม** จัดเก็บได้ 4,140.62 ล้านบาท สูงกว่าช่วงเดือนเดียวกันของปีที่ผ่านมา 451.55 ล้านบาท หรือเพิ่มขึ้นร้อยละ 12.24 (ต่ำกว่าประมาณการร้อยละ 1.94) เนื่องจากมีการชำระภาษีของผู้ประกอบการในกลุ่มการผลิตเคมีภัณฑ์ ยาง ปุ๋ย และอื่นๆ กลุ่มการผลิตและขายรถจักรยานยนต์และชิ้นส่วนอุปกรณ์ กลุ่มการผลิตเครื่องจักร เครื่องมือ และผลิตภัณฑ์ที่ทำจากโลหะ และภาษีมูลค่าเพิ่มจากการนำเข้าที่สุทธการจัดเก็บเพิ่มขึ้นจากปีที่ผ่านมา

- **ภาษีเงินได้นิติบุคคล** จัดเก็บได้ 376.49 ล้านบาท สูงกว่าช่วงเดือนเดียวกันของปีที่ผ่านมา 44.73 ล้านบาท หรือเพิ่มขึ้นร้อยละ 13.48 (สูงกว่าประมาณการร้อยละ 6.78) เนื่องจากมีการชำระภาษีของผู้ประกอบการในกลุ่มการผลิตเคมีภัณฑ์ ยาง ปุ๋ย และอื่นๆ เพิ่มขึ้นจากปีที่ผ่านมา ซึ่งภาษีประเภทนี้ส่วนใหญ่จัดเก็บได้จากค่ารับจ้างทำงานให้ การรับทำของและการค้าอสังหาริมทรัพย์

- **ภาษีเงินได้บุคคลธรรมดา** จัดเก็บได้ 337.50 ล้านบาท สูงกว่าช่วงเดือนเดียวกันของปีที่ผ่านมา 105.67 ล้านบาท หรือเพิ่มขึ้นร้อยละ 45.58 (สูงกว่าประมาณการร้อยละ 27.34) เนื่องจากมีการชำระภาษีของผู้ประกอบการในกลุ่มการผลิตเคมีภัณฑ์ ยาง ปุ๋ย และอื่นๆ และกลุ่มโรงกลั่นน้ำมันเพิ่มขึ้นจากปีที่ผ่านมา ซึ่งการจัดเก็บภาษีประเภทนี้ส่วนใหญ่จัดเก็บได้จากเงินเดือน ค่ารับจ้างทำงานให้ การรับจ้างทำของและการค้าอสังหาริมทรัพย์

- **ภาษีธุรกิจเฉพาะ** จัดเก็บได้ 24.05 ล้านบาท ต่ำกว่าช่วงเดือนเดียวกันของปีที่ผ่านมา 0.81 ล้านบาท หรือลดลงร้อยละ 3.26 (ต่ำกว่าประมาณการร้อยละ 9.59) เนื่องจากมีการชำระภาษีจากผู้ประกอบการลดลงจากปีที่ผ่านมา ซึ่งภาษีประเภทนี้ส่วนใหญ่จัดเก็บได้จากการขายอสังหาริมทรัพย์

- **อากรแสตมป์** จัดเก็บได้ 6.49 ล้านบาท ต่ำกว่าช่วงเดือนเดียวกันของปีที่ผ่านมา 2.61 ล้านบาท หรือลดลงร้อยละ 28.68 (ต่ำกว่าประมาณการร้อยละ 33.98) เนื่องจากมีการชำระภาษีจากผู้ประกอบการลดลงจากปีที่ผ่านมา ซึ่งภาษีประเภทนี้ส่วนใหญ่จัดเก็บได้จากการทำนิติกรรมเกี่ยวกับอสังหาริมทรัพย์และการทำสัญญาตราสารที่ชำระเป็นตัวเงิน

- **รายได้อื่นๆ** จัดเก็บได้ 0.52 ล้านบาท สูงกว่าช่วงเดือนเดียวกันของปีที่ผ่านมา 0.16 ล้านบาท หรือเพิ่มขึ้นร้อยละ 44.44 (สูงกว่าประมาณการร้อยละ 52.94)



ตารางที่ 16 แสดงผลการจัดเก็บรายได้ของสรรพากรพื้นที่ระยอง แยกตามประเภทภาษี

ประจำเดือนมิถุนายน 2550

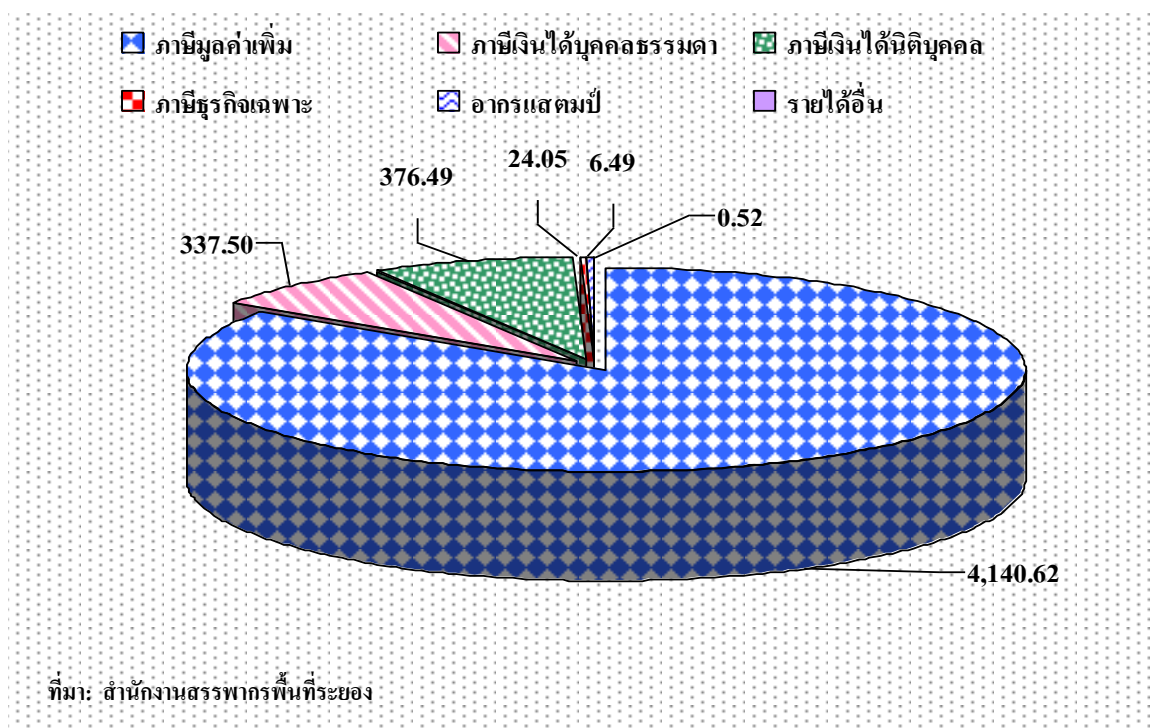
หน่วย: ล้านบาท

ประเภทภาษี	จำนวนเงิน
ภาษีเงินได้บุคคลธรรมดา	337.50
ภาษีเงินได้นิติบุคคล	376.49
ภาษีมูลค่าเพิ่ม	4,140.62
ภาษีธุรกิจเฉพาะ	24.05
อากรแสตมป์	6.49
รายได้อื่น ๆ	0.52
รวม	4,885.67

ที่มา: สำนักงานสรรพากรพื้นที่ระยอง

กราฟแสดงผลการจัดเก็บรายได้ของสรรพากรพื้นที่ระยอง

ประจำเดือนมิถุนายน 2550 (หน่วย : ล้านบาท)



1.1.2 สรรพสามิตพื้นที่ระยอง จัดเก็บได้ 2,672.36 ล้านบาท ต่ำกว่าช่วงเดือนเดียวกันของปีที่แล้ว 807.16 ล้านบาท หรือลดลงร้อยละ 23.20 (ต่ำกว่าประมาณการร้อยละ 16.99) สำหรับภาษีที่จัดเก็บได้สูงสุด 5 ลำดับได้แก่

- *ภาษีน้ำมัน* จัดเก็บได้ 2,468.55 ล้านบาท ต่ำกว่าช่วงเดือนเดียวกันของปีที่แล้ว 605.16 ล้านบาท หรือลดลงร้อยละ 19.69 (ต่ำกว่าประมาณการร้อยละ 12.75) เนื่องจากโรงงานผู้ผลิตน้ำมันรายใหญ่หยุดการผลิตเป็นกรณีฉุกเฉิน จากข้อขัดข้องด้านเทคนิคภายในหน่วยการผลิต ทำให้การผลิตน้ำมันเบนซินทั้งระบบลดลง

- *ภาษีรถยนต์* จัดเก็บได้ 183.15 ล้านบาท ต่ำกว่าช่วงเดือนเดียวกันของปีที่แล้ว 184.04 ล้านบาท หรือลดลงร้อยละ 50.12 (ต่ำกว่าประมาณการร้อยละ 49.89) เนื่องจากเหตุการณ์ไม่สงบในต่างประเทศส่งผลให้ราคาน้ำมันปรับตัวสูงขึ้น ประกอบกับอัตราดอกเบี้ยเงินกู้ที่สูงขึ้น จึงส่งผลให้การตัดสินใจซื้อของคนที่จะซื้อไปซื้อรถยนต์มือสองแทน

- *ภาษีเครื่องไฟฟ้า* จัดเก็บได้ 14.88 ล้านบาท ต่ำกว่าช่วงเดือนเดียวกันของปีที่แล้ว 21.14 ล้านบาท หรือลดลงร้อยละ 58.69 (ต่ำกว่าประมาณการร้อยละ 30.37) เนื่องจากบริษัทผู้ผลิตเครื่องปรับอากาศมีการชำระภาษีแสดมป์เครื่องปรับอากาศไว้ล่วงหน้าตั้งแต่เดือนมีนาคม 2550 เป็นจำนวนมากจึงส่งผลกระทบต่อให้การชำระภาษีแสดมป์เครื่องปรับอากาศตั้งแต่เดือนเมษายน 2550 เป็นต้นมาลดลงอย่างต่อเนื่อง

- *ภาษีสุราแช่* จัดเก็บได้ 3.91 ล้านบาท สูงกว่าช่วงเดือนเดียวกันของปีที่แล้ว 3.68 ล้านบาท หรือเพิ่มขึ้นร้อยละ 1,601.30 (สูงกว่าประมาณการร้อยละ 1,465.20) เนื่องจากผู้ประกอบการมีการชำระภาษีเพื่อนำไปปิดภาชนะบรรจุสุราเพิ่มมากขึ้น

- *ภาษีสรรพสามิตยานยนต์* จัดเก็บได้ 0.65 ล้านบาท ต่ำกว่าช่วงเดือนเดียวกันของปีที่แล้ว 0.04 ล้านบาท หรือลดลงร้อยละ 5.80 (ต่ำกว่าประมาณการร้อยละ 46.28) เนื่องจากผู้ประกอบการรายใหญ่ผลิตสินค้าที่ผู้บริโภคภายในประเทศไม่นิยม สินค้าส่วนใหญ่จึงส่งไปจำหน่ายในต่างประเทศซึ่งได้รับการยกเว้นภาษี ประกอบกับผู้ผลิตไม่มีการสร้างความนิยมในชื่อตราสินค้าของตนเองเหมือนก่อนและไม่ผลิตสินค้าที่มีเกียร์อัตโนมัติเหมือนผู้ผลิตรายอื่น ซึ่งเป็นรุ่นที่กำลังได้รับความนิยมจากประชาชนเป็นอย่างมาก



ตารางที่ 17 แสดงผลการจัดเก็บรายได้ของสรรพสามิตพื้นที่ระยอง แยกตามประเภทภาษี

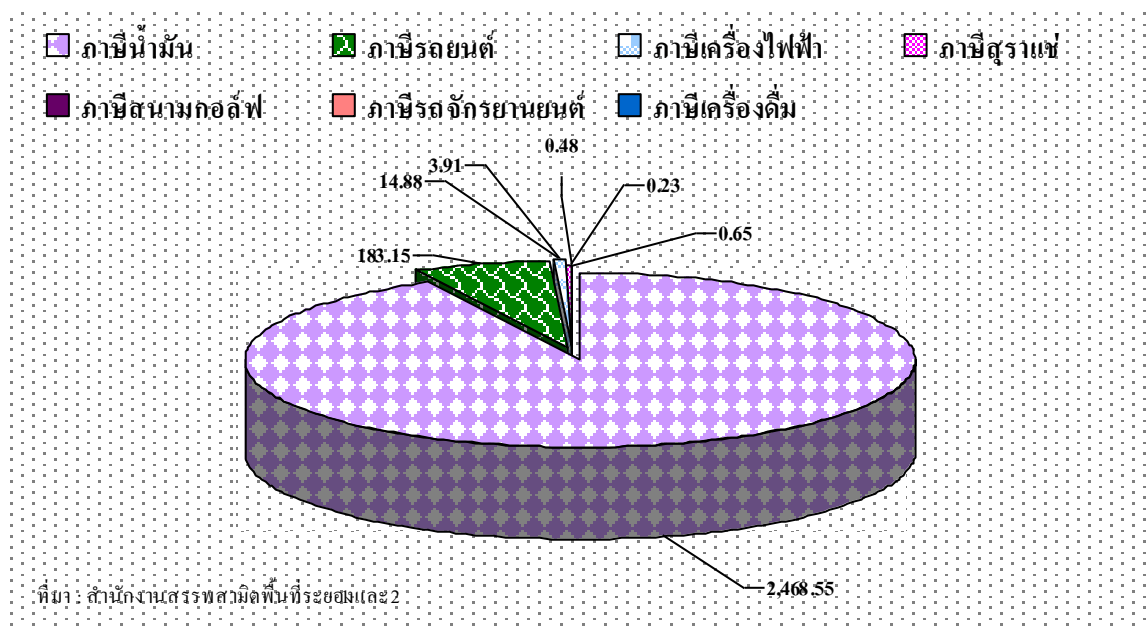
ประจำเดือนมิถุนายน 2550

หน่วย: ล้านบาท

ประเภทภาษี	จำนวนเงิน
ภาษีสุราแช่	3.91
ภาษีเครื่องดื่ม	0.23
ภาษีน้ำมัน	2,468.55
ภาษีสรรพสามิต	183.15
ภาษีสรรพสามิตยานยนต์	0.65
ภาษีเครื่องไฟฟ้า	14.88
ภาษีสนามกอล์ฟ	0.48
ภาษีแก้วฯ	0.12
ไนต์คลับ ดิสโก้เทค	0.12
อาบน้ำ อบตัว นวดตัว	0.17
รายได้อื่นๆ	0.09
รวม	2,672.36

ที่มา: สำนักงานสรรพสามิตพื้นที่ระยอง 1 และ 2

กราฟแสดงผลการจัดเก็บรายได้ของสรรพสามิตพื้นที่ระยอง
แยกตามประเภทภาษี ประจำเดือนมิถุนายน 2550 (หน่วย: ล้านบาท)



1.1.3 ด้านศุลกากรมาตาพุด จัดเก็บได้ 107.51 ล้านบาท ต่ำกว่าช่วงเดือนเดียวกันของปีที่แล้ว 33.88 ล้านบาท หรือลดลงร้อยละ 23.96 (สูงกว่าประมาณการร้อยละ 5.41) ซึ่งเป็นผลมาจากการจัดเก็บอากรขาเข้าลดลงร้อยละ 24.47

1.1.4 ภาษีสรรพสามิต จัดเก็บได้ 0.93 ล้านบาท ต่ำกว่าช่วงเดือนเดียวกันของปีที่แล้ว 0.88 ล้านบาท หรือลดลงร้อยละ 48.62 (สูงกว่าประมาณการร้อยละ 22.37) เนื่องจากปีงบประมาณ พ.ศ.2549 มีฐานการจัดเก็บรายได้สูงจากการต่ออายุสัญญาของผู้เช่ารายใหญ่ จึงส่งผลให้ในปีงบประมาณ พ.ศ.2550 ซึ่งยังไม่ครบกำหนดการต่ออายุสัญญาเช่ารายเดิม การจัดเก็บรายได้จึงลดลง

1.1.5 ส่วนราชการอื่น จัดเก็บได้ 135.25 ล้านบาท สูงกว่าช่วงเดือนเดียวกันของปีที่แล้ว 101.17 ล้านบาท หรือเพิ่มขึ้นร้อยละ 296.86

ตารางที่ 18 แสดงผลการจัดเก็บรายได้จังหวัดระยอง

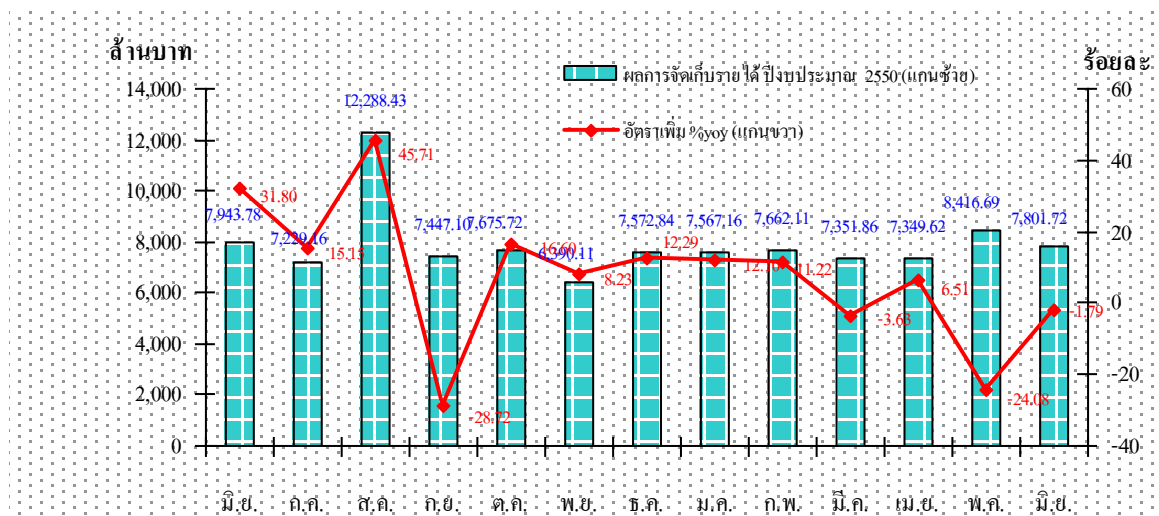
ประจำปีงบประมาณ 2549 กับปีงบประมาณ 2550

รายการ	หน่วย	2549		2550	
		มิ.ย.	เม.ย.	พ.ค.	มิ.ย.
รายได้จังหวัดระยอง	ล้านบาท	7,943.78	7,349.62	8,416.69	7,801.72
อัตราการเปลี่ยนแปลง	ร้อยละ	31.80	6.51	-24.08	-1.79

ที่มา: สنج.สรรพากรพื้นที่ระยอง, สنج.สรรพสามิตพื้นที่ระยอง 1 และ 2, ด้านศุลกากรมาตาพุด, สنج.ธนารักษ์พื้นที่ระยอง, สنج.คลังจังหวัดระยอง

กราฟแสดงผลการจัดเก็บรายได้จังหวัดระยอง

ประจำปีงบประมาณ 2549 กับปีงบประมาณ 2550



ที่มา: สنج.สรรพากรพื้นที่ระยอง, สنج.สรรพสามิตพื้นที่ระยอง 1 และ 2, สنج.ธนารักษ์พื้นที่ระยอง, ด้านศุลกากรมาตาพุด, สنج.คลังจังหวัด



1.2 ผลการจัดเก็บรายได้ตั้งแต่ต้นปีงบประมาณ 2550 ถึงสิ้นเดือนมิถุนายน 2550

ตารางที่ 19 ผลการจัดเก็บรายได้ของจังหวัดระยอง

ตั้งแต่ต้นปีงบประมาณถึงเดือนมิถุนายน 2550

หน่วย: ล้านบาท

ที่มาของรายได้	ปีนี้ (ต.ค.49-มิ.ย.50)	ปีที่แล้ว (ต.ค.48-มิ.ย.49)	เปรียบเทียบ	
			จำนวน	ร้อยละ
สรรพากรพื้นที่	38,976.23	38,385.63	590.60	1.54
สรรพสามิตพื้นที่	27,050.38	26,582.04	468.34	1.76
ด้านศุลกากร	1,174.46	1,012.64	161.82	15.98
ธนารักษ์พื้นที่	29.36	56.73	-27.37	-48.25
ส่วนราชการอื่น	557.42	392	165.42	42.20
รวม	67,787.85	66,429.05	1,358.80	2.05

ที่มา: สนง.สรรพากรพื้นที่ระยอง, สนง.สรรพสามิตพื้นที่ระยอง 1 และ 2, ด้านศุลกากรมาบตาพุด, สนง.ธนารักษ์พื้นที่ระยอง, สนง.คลังจังหวัดระยอง

การจัดเก็บรายได้ของจังหวัดระยองตั้งแต่ ต้นปีงบประมาณ พ.ศ.2550 ถึงเดือนมิถุนายน 2550
สรุปแยกตามหน่วยงาน ได้ดังนี้

1.2.1 สรรพากรพื้นที่ระยอง จัดเก็บได้ 38,976.23 ล้านบาท สูงกว่าช่วงเดือนเดียวกันของปีที่แล้ว 590.60 ล้านบาท หรือเพิ่มขึ้นร้อยละ 1.54 โดยรายละเอียดของภาษีที่จัดเก็บได้มีดังนี้ คือ

- ภาษีมูลค่าเพิ่ม จัดเก็บได้ 30,917.21 ล้านบาท สูงกว่าช่วงเดือนเดียวกันของปีที่แล้ว 459.95 ล้านบาท หรือเพิ่มขึ้นร้อยละ 1.51

- ภาษีเงินได้นิติบุคคล จัดเก็บได้ 4,591.72 ล้านบาท ต่ำกว่าช่วงเดือนเดียวกันของปีที่แล้ว 416.01 ล้านบาท หรือลดลงร้อยละ 8.31

- ภาษีเงินได้บุคคลธรรมดา จัดเก็บได้ 3,074.56 ล้านบาท สูงกว่าช่วงเดือนเดียวกันของปีที่แล้ว 502.99 ล้านบาท หรือเพิ่มขึ้นร้อยละ 19.56

- ภาษีธุรกิจเฉพาะ จัดเก็บได้ 307.70 ล้านบาท สูงกว่าช่วงเดือนเดียวกันของปีที่แล้ว 42.15 ล้านบาท หรือเพิ่มขึ้นร้อยละ 15.87



- *อาคารแสดมปี* จัดเก็บได้ 81.96 ล้านบาท สูงกว่าช่วงเดือนเดียวกันของปีที่แล้ว 1.54 ล้านบาท หรือเพิ่มขึ้นร้อยละ 1.91

- *รายได้อื่นๆ* จัดเก็บได้ 3.08 ล้านบาท ต่ำกว่าช่วงเดือนเดียวกันของปีที่แล้ว 0.02 ล้านบาท หรือลดลงร้อยละ 0.65

1.2.2 สรรพสามิตพื้นที่ระยอง จัดเก็บได้ 27,050.38 ล้านบาท สูงกว่าช่วงเดือนเดียวกันของปีที่แล้ว 468.34 ล้านบาท หรือเพิ่มขึ้นร้อยละ 1.76 โดยภาษีที่จัดเก็บสูงสุด 5 อันดับ ได้แก่

- *ภาษีน้ำมัน* จัดเก็บได้ 24,115.99 ล้านบาท สูงกว่าช่วงเดือนเดียวกันของปีที่แล้ว 1,377.81 ล้านบาท หรือเพิ่มขึ้นร้อยละ 6.06

- *ภาษีสรรพสามิต* จัดเก็บได้ 2,636.47 ล้านบาท ต่ำกว่าช่วงเดือนเดียวกันของปีที่แล้ว 948.65 ล้านบาท หรือลดลงร้อยละ 26.46

- *ภาษีเครื่องไฟฟ้า* จัดเก็บได้ 257.65 ล้านบาท สูงกว่าช่วงเดือนเดียวกันของปีที่แล้ว 49.25 ล้านบาท หรือเพิ่มขึ้นร้อยละ 23.63

- *ภาษีสรรพสามิต* จัดเก็บได้ 12.96 ล้านบาท ต่ำกว่าช่วงเดือนเดียวกันของปีที่แล้ว 7.35 ล้านบาท หรือลดลงร้อยละ 36.19

- *ภาษีเครื่องดื่ม* จัดเก็บได้ 9.30 ล้านบาท สูงกว่าช่วงเดือนเดียวกันของปีที่แล้ว 7.55 ล้านบาท หรือเพิ่มขึ้นร้อยละ 431.43

1.2.3 ด้านศุลกากรมาตพุด จัดเก็บได้ 1,174.46 ล้านบาท สูงกว่าช่วงเดือนเดียวกันของปีที่แล้ว 161.82 ล้านบาท หรือเพิ่มขึ้นร้อยละ 15.98

1.2.4 หนารักษ์พื้นที่ระยอง จัดเก็บได้ 29.36 ล้านบาท ต่ำกว่าช่วงเดือนเดียวกันของปีที่แล้ว 27.37 ล้านบาท หรือลดลงร้อยละ 48.25

1.2.5 ส่วนราชการอื่น จัดเก็บได้ 557.42 ล้านบาท สูงกว่าช่วงเดือนเดียวกันของปีที่แล้ว 165.42 ล้านบาท หรือเพิ่มขึ้นร้อยละ 42.20



ตารางที่ 20 แสดงยอดการนำส่งเงินรายได้แผ่นดินแยกตามประเภทรายได้

หน่วยล้านบาท

ประเภทรายได้	ต.ค.49-พ.ค.50	มิ.ย. 50	รวมทั้งสิ้น	ร้อยละ
รายได้ภาษีอากร	54,461.76	4,309.43	58,771.19	86.81
รายได้จากการขาย	98.08	7.04	105.12	0.16
รายได้อื่น	103.09	7.58	110.67	0.16
รวม	54,662.94	4,324.04	58,986.98	87.13
รายได้เงินนอกงบประมาณ	8,333.99	379.66	8,713.65	12.87
รวม	8,333.99	379.66	8,713.65	12.87
รวมทั้งสิ้น	62,996.93	4,703.70	67,700.63	100.00

ที่มา: ศูนย์เทคโนโลยีและสารสนเทศ กรมบัญชีกลาง และรายงานผลการเบิกจ่ายจากระบบ GFMS

สำหรับรายได้ นำส่งคลังสะสมตั้งแต่ ต้นปีงบประมาณถึงเดือนมิถุนายน 2550 มีรายได้ นำส่งคลังจำนวน 67,700.63 ล้านบาท เป็นรายได้จากภาษีอากร 58,771.19 ล้านบาท คิดเป็นร้อยละ 86.81 รายได้จากการขาย 105.12 ล้านบาท คิดเป็นร้อยละ 0.16 รายได้อื่น 110.67 ล้านบาท คิดเป็นร้อยละ 0.16 และรายได้เงินนอกงบประมาณ 8,713.65 ล้านบาท คิดเป็นร้อยละ 12.87 ของรายได้ นำส่งคลังรวมทั้งหมด

2. สถานการณ์ด้านรายจ่าย

2.1 ผลการเบิกจ่ายเงินงบประมาณจังหวัดระยอง ประจำเดือนมิถุนายน 2550

การเบิกจ่ายเงินงบประมาณจังหวัดระยองเดือนมิถุนายน 2550 มีการเบิกจ่ายงบประมาณทั้งสิ้น 1,293.17 ล้านบาท สูงกว่าช่วงเดือนเดียวกันของปีที่แล้ว 145.56 ล้านบาท หรือเพิ่มขึ้นร้อยละ 12.68 เนื่องจากผลการเร่งรัดเบิกจ่ายเงินเพื่อให้เป็นไปตามเป้าหมายที่รัฐบาลกำหนดในแต่ละไตรมาสซึ่งทำให้มีการเบิกจ่ายเงินงบประมาณจากงบประมาณประจำและงบลงทุนสูงกว่าช่วงเดือนเดียวกันของปีที่แล้วร้อยละ 8.41 และ 37.19 ตามลำดับ



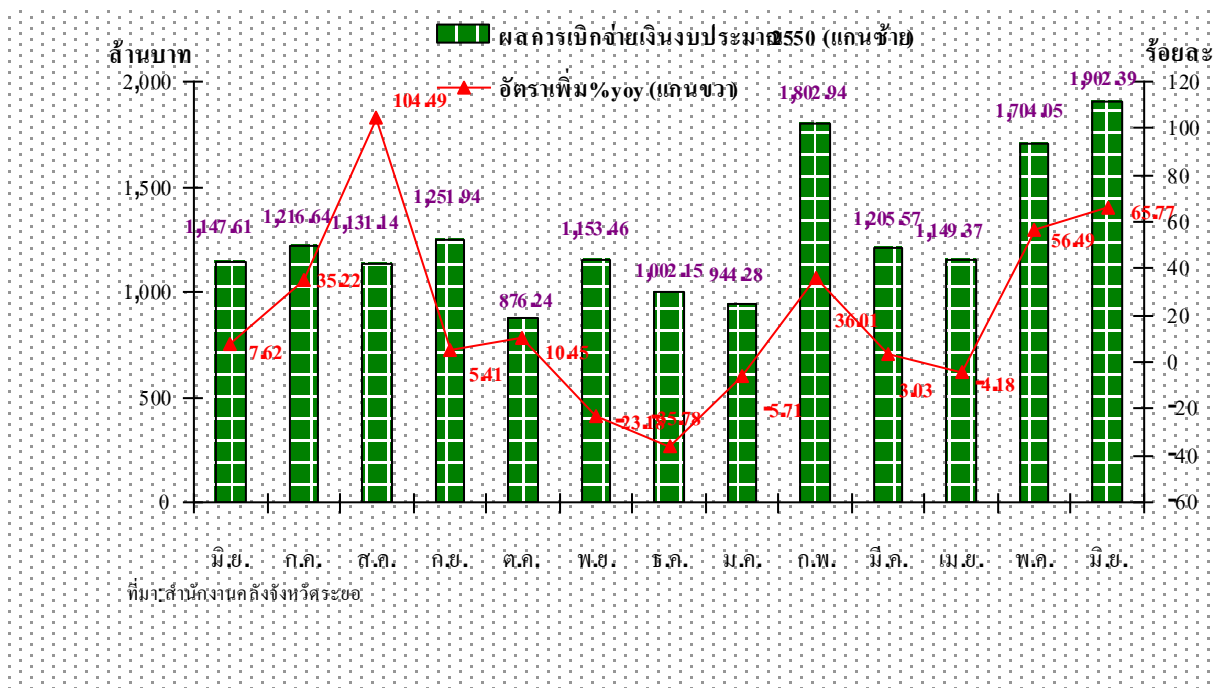
ตารางที่ 21 การเบิกจ่ายเงินงบประมาณประจำเดือนมิถุนายน 2550

หน่วย: ล้านบาท

รายการ	เบิกจ่ายจริงปีปัจจุบัน (1)	เบิกจ่ายจริงปีที่แล้ว (2)	เปรียบเทียบเบิกจ่ายจริงปีปัจจุบันกับปีที่แล้ว	
			จำนวน (3) = (1) - (2)	ร้อยละ (4) = (3)/(2)*100
1. รายจ่ายจริงปีปัจจุบัน	1,259.88	1,119.14	140.74	12.58
1.1 งบประจำ	1059.41	977.22	82.19	8.41
1.2 งบลงทุน	200.47	141.92	58.55	41.26
2. รายจ่ายปีก่อน	33.29	28.47	4.82	16.93
2.1 งบประจำ	-	-	-	-
2.2 งบลงทุน	33.29	28.47	4.82	16.93
3. รวมการเบิกจ่าย	1,293.17	1,147.61	145.56	12.68
3.1 งบประจำ	1059.41	977.22	82.19	8.41
3.2 งบลงทุน	233.76	170.39	63.37	37.19

ที่มา: ศูนย์เทคโนโลยีและสารสนเทศ กรมบัญชีกลาง และรายงานผลการเบิกจ่ายจากระบบ GFMS

กราฟแสดงอัตราการเปลี่ยนแปลงผลการเบิกจ่ายเงินงบประมาณจังหวัดระยอง
ปีงบประมาณ 2549 - 2550



ที่มา: สำนักงานคลังจังหวัดระยอง



- ◆ **การเบิกจ่ายงบประมาณ** หน่วยงานที่มีผลการเบิกจ่ายงบประมาณสูงสุด 5 อันดับ ได้แก่
 1. กองทัพอากาศ เบิกจ่ายจำนวน 5,889.26 ล้านบาท
 2. สำนักงานคณะกรรมการการศึกษาขั้นพื้นฐาน เบิกจ่ายจำนวน 1,701.60 ล้านบาท
 3. สำนักงานปลัดกระทรวงสาธารณสุข เบิกจ่ายจำนวน 386.13 ล้านบาท
 4. สำนักงานตำรวจแห่งชาติ เบิกจ่ายจำนวน 286.16 ล้านบาท
 5. สำนักงานคณะกรรมการการอาชีวศึกษา เบิกจ่ายจำนวน 80.17 ล้านบาท
- ◆ **การเบิกจ่ายงบลงทุน** หน่วยงานที่มีผลการเบิกจ่ายงบลงทุนสูงสุด 5 อันดับ ได้แก่
 1. กรมส่งเสริมการปกครองท้องถิ่น เบิกจ่ายจำนวน 996.82 ล้านบาท
 2. กรมชลประทาน เบิกจ่ายจำนวน 462.87 ล้านบาท
 3. กรมทางหลวง เบิกจ่ายจำนวน 296.17 ล้านบาท
 4. กรมทางหลวงชนบท เบิกจ่ายจำนวน 18.84 ล้านบาท
 5. กองทัพอากาศ เบิกจ่ายจำนวน 8.77 ล้านบาท

2.2 ผลการเบิกจ่ายเงินงบประมาณสะสมตั้งแต่ต้นปีถึงเดือนมิถุนายน 2550

การเบิกจ่ายเงินงบประมาณสะสมตั้งแต่ ต้นปีงบประมาณถึงเดือนมิถุนายน 2550 มีจำนวนทั้งสิ้น 11,131.24 ล้านบาท สูงกว่าช่วงเดือนเดียวกันของปีที่แล้ว 307.57 ล้านบาท หรือเพิ่มขึ้นร้อยละ 2.84 โดยมีการเบิกจ่ายงบประมาณ จำนวน 8,525.62 ล้านบาท สูงกว่าช่วงเดือนเดียวกันของปีที่แล้ว 349.43 ล้านบาท หรือเพิ่มขึ้นร้อยละ 4.27 และมีการเบิกจ่ายงบลงทุน จำนวน 2,605.62 ล้านบาท ต่ำกว่าช่วงเดือนเดียวกันของปีที่แล้ว 41.86 ล้านบาท หรือลดลงร้อยละ 1.58



ตารางที่ 22 การเบิกจ่ายเงินงบประมาณสะสมตั้งแต่ต้นปีถึงเดือนมิถุนายน 2550

หน่วย: ล้านบาท

รายการ	เบิกจ่ายจริง ปีปัจจุบัน	เบิกจ่ายจริง ปีที่แล้ว	เปรียบเทียบเบิกจ่ายจริง ปีปัจจุบันกับปีที่แล้ว	
			จำนวน	ร้อยละ
1. รายจ่ายจริงปีปัจจุบัน	10,428.01	9,812.19	615.82	6.28
1.1 งบประจำ	8,525.62	8,176.19	349.43	4.27
1.2 งบลงทุน	1,902.39	1,636.00	266.39	16.28
2. รายจ่ายปีก่อน	703.23	1,011.48	-308.25	-30.48
2.1 งบประจำ	-	-	-	-
2.1 งบลงทุน	703.23	1,011.48	-308.25	-30.48
3. รวมการเบิกจ่าย	11,131.24	10,823.67	307.57	2.84
3.1 งบประจำ	8,525.62	8,176.19	349.43	4.27
3.2 งบลงทุน	2,605.62	2,647.48	-41.86	-1.58

ที่มา: ศูนย์เทคโนโลยีและสารสนเทศ กรมบัญชีกลาง และรายงานผลการเบิกจ่ายจากระบบ GFMS



ความคืบหน้าการเบิกจ่ายเงินงบประมาณแบบบูรณาการ พ.ศ. 2550

1. งบบริหารจังหวัดแบบบูรณาการ ประจำปีงบประมาณ พ.ศ. 2550 จังหวัดระยอง ใ้ได้รับจัดสรรจำนวน 10,000,000 บาท เพื่อบริการจ่ายอื่น รายการค่าใช้จ่ายในการบริหารจัดการของจังหวัดแบบบูรณาการ มีการจัดสรรงบประมาณแล้วจำนวน 6 โครงการ ดังนี้

ลำดับที่	ชื่อโครงการ	หน่วยงานรับผิดชอบ	งบประมาณที่ได้รับ (บาท)	ผลการเบิกจ่าย (บาท)	หมายเหตุ
1	โครงการขยายเขตประปาอาสาโนพื้นที่ อบต.เขาน้อย กิ่ง อ.เขาชะเมา	ที่ทำการปกครองกิ่ง อ.เขาชะเมา	800,000.00	800,000.00	
2	โครงการปรับปรุงพิพิธภัณฑ์เมืองระยองและลานวัฒนธรรม	สนง.วัฒนธรรมจังหวัดระยอง	200,000.00	ยังไม่เบิกจ่าย	
3	โครงการฝึกอบรมหลักสูตร “การค้นหาและกู้ภัยทางน้ำ”	สนง.ปภ.จังหวัดระยอง	300,000.00	300,000.00	
4	โครงการก่อสร้างศาลาเฉลิมพระเกียรติฯ	ที่ทำการปกครองจังหวัดระยอง	500,000.00	ยังไม่เบิกจ่าย	
5	โครงการสร้างสวนภูมิทัศน์จังหวัดระยอง	สนง.จังหวัดระยอง	5,915,000.00		รอผลอนุมัติโครงการ
6	โครงการแก้ไขปัญหาที่ส่งผลกระทบต่อจังหวัด	สนง.จังหวัดระยอง	2,285,000.00		รอผลอนุมัติโครงการ
รวมทั้งสิ้น 6 โครงการ			10,000,000.00	1,100,000.00	

ที่มา: สำนักงานจังหวัดระยอง



2. งบประมาณศาสตร์อยู่ดีมีสุข พ.ศ.2550 จังหวัดระยองได้รับจัดสรรจำนวน 46,000,000 บาท จัดสรรให้แผนงานต่างๆ ดังนี้

2.1 ด้านเศรษฐกิจพอเพียง มีจำนวน 94 โครงการ งบประมาณที่ได้รับ 9.65 ล้านบาท เบิกจ่ายแล้ว 0.19 ล้านบาท

2.2 ด้านพัฒนาและสร้างโอกาสให้ชุมชน มีจำนวน 143 โครงการ งบประมาณที่ได้รับ 11.64 ล้านบาท เบิกจ่ายแล้ว 0.77 ล้านบาท

2.3 ด้านฟื้นฟูความอุดมสมบูรณ์ของชุมชน มีจำนวน 48 โครงการ งบประมาณที่ได้รับ 4.19 ล้านบาท เบิกจ่ายแล้ว 0.02 ล้านบาท

2.4 ด้านสงเคราะห์ผู้ด้อยโอกาสและผู้สูงอายุ มีจำนวน 37 โครงการ งบประมาณที่ได้รับ 3.90 ล้านบาท เบิกจ่ายแล้ว 0.13 ล้านบาท

2.5 ด้านบริการขั้นพื้นฐานแก่ประชาชน มีจำนวน 110 โครงการ งบประมาณที่ได้รับ 16.62 ล้านบาท เบิกจ่ายแล้ว 0.64 ล้านบาท

โครงการภายใต้แผนงานยุทธศาสตร์อยู่ดีมีสุขระดับจังหวัด พ.ศ.2550 จังหวัดระยอง

อำเภอ	สอดคล้องกับแผนงาน										แผนชุมชน			จำนวน (โครงการ)	จำนวนเงิน (บาท)
	เศรษฐกิจพอเพียง		พัฒนาและสร้างโอกาสให้ชุมชน		ฟื้นฟูความอุดมสมบูรณ์ของชุมชน		สงเคราะห์ผู้ด้อยโอกาสและผู้สูงอายุ		บริการขั้นพื้นฐานแก่ประชาชน		A	B	C		
	จำนวน(โครงการ)	จำนวนเงิน(บาท)	จำนวน(โครงการ)	จำนวนเงิน(บาท)	จำนวน(โครงการ)	จำนวนเงิน(บาท)	จำนวน(โครงการ)	จำนวนเงิน(บาท)	จำนวน(โครงการ)	จำนวนเงิน(บาท)					
อำเภอเมืองระยอง	12	1,921,593	20	2,763,850	4	363,420	4	681,600	5	670,000	10	16	19	45	6,400,463
อำเภอแกลง	23	1,548,600	34	2,031,770	3	178,000	8	490,600	28	1,753,522	8	51	37	96	6,002,492
อำเภอบ้านค่าย	23	1,756,900	36	2,638,060	8	464,000	8	235,800	15	741,800	10	41	39	90	5,836,560
อำเภอปลวกแดง	6	357,000	21	1,083,000	7	480,000	5	280,000	5	350,000	7	15	22	44	2,550,000
อำเภอบ้านฉาง	15	538,743	5	290,000	23	1,946,342	5	1,024,000	6	590,000	14	23	17	54	4,389,085
อำเภอวังจันทร์	4	2,764,000	3	1,380,000	1	576,000	3	1,043,000	2	500,000	4	4	5	13	6,263,000
กิ่งอำเภอนิคมน้ำอ้น	3	173,200	17	1,007,400	1	100,000	4	140,000	9	2,634,800	5	20	9	34	4,055,400
กิ่งอำเภอเขาชะเมา	8	594,000	7	450,000	1	78,000	0	-	36	2,781,000	11	12	29	52	3,903,000
ส่วนราชการ	-	-	-	-	-	-	-	-	4	6,600,000	-	-	4	4	6,600,000
6 อำเภอ/2 กิ่งอำเภอ	94	9,654,036	143	11,644,080	48	4,185,762	37	3,895,000	110	16,621,122	69	182	181	432	46,000,000

หมายเหตุ: A=แผนชุมชนที่มีคุณภาพสามารถจัดทำโครงการได้เลย B=แผนชุมชนที่ต้องสนับสนุน/เสริมเวทีเพื่อให้สามารถจัดทำโครงการได้ C=แผนชุมชนที่ต้องเริ่มกระบวนการตั้งแต่ต้น

ที่มา: สำนักงานจังหวัดระยอง



นโยบายรัฐบาล

1. สินค้าหนึ่งตำบลหนึ่งผลิตภัณฑ์ (OTOP)

สินค้าหนึ่งตำบลหนึ่งผลิตภัณฑ์ (OTOP) ในเดือน มิถุนายน 2550 ขยายตัวเมื่อเปรียบเทียบกับเดือนเดียวกันของปีที่ผ่านมา โดยมียอดการจำหน่าย จำนวน 135.80 ล้านบาท ขยายตัวร้อยละ 79.65 โดยเฉพาะจากการสูงขึ้นของสินค้าประเภทประเภทอาหารและของใช้/ของตกแต่ง/ของที่ระลึก โดยสินค้าสินค้า OTOP ระดับ 5 ดาว ที่สำคัญได้แก่ ทุเรียนทอดกรอบ ปลาหมึกปรุงรส น้ำมันหอมระเหย และหัตถกรรมบ้านทรงไทยจิว อย่างไรก็ตาม ภาครัฐควรส่งเสริมและสนับสนุนการหาตลาดจำหน่ายสินค้าเพิ่มเติมหรือพัฒนาด้านผลิตภัณฑ์ เพื่อดึงดูดความสนใจของลูกค้า

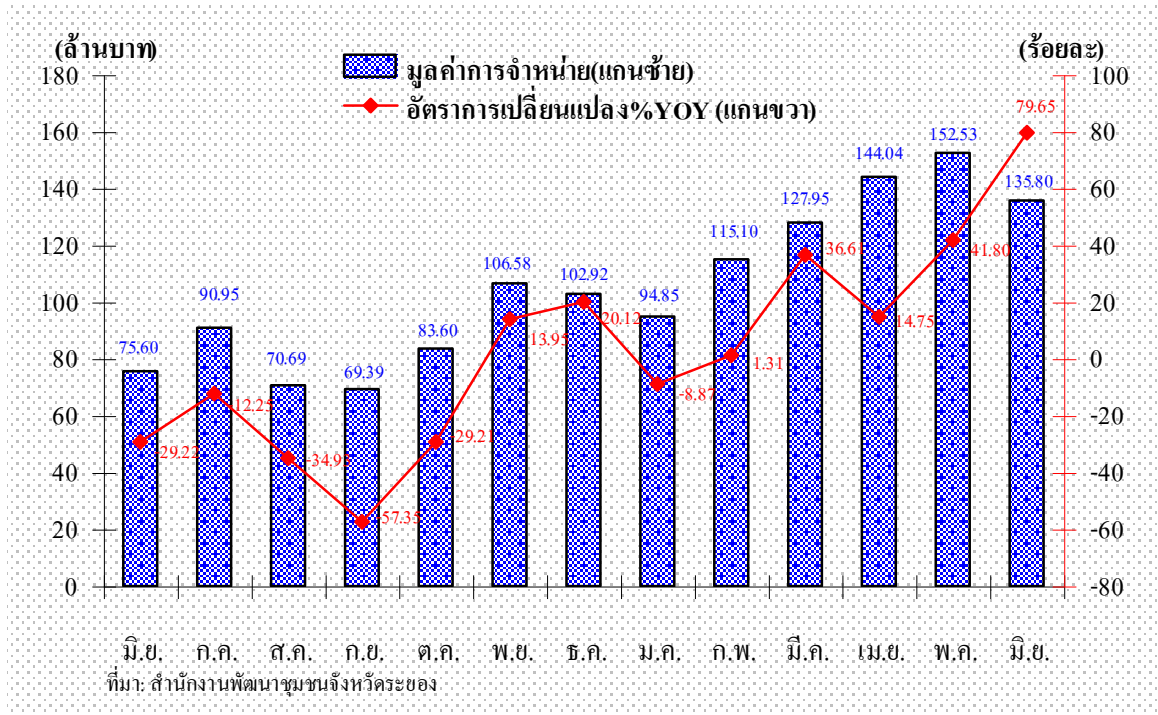
ตารางที่ 23 แสดงรายได้จากการจำหน่ายสินค้าหนึ่งตำบลหนึ่งผลิตภัณฑ์

รายการ	หน่วย	2549	2550		
		มิ.ย.	เม.ย.	พ.ค.	มิ.ย.
มูลค่าการจำหน่ายสินค้า OTOP	ล้านบาท	75.59	144.04	152.53	135.80
อัตราการเปลี่ยนแปลงจากปีก่อน	ร้อยละ	-29.23	14.75	41.80	79.65
1. ประเภทอาหาร	ล้านบาท	41.67	102.48	117.49	97.28
อัตราการเปลี่ยนแปลงจากปีก่อน	ร้อยละ	-36.48	15.63	58.19	133.45
2. ประเภทเครื่องดื่ม	ล้านบาท	3.26	5.41	5.30	5.22
อัตราการเปลี่ยนแปลงจากปีก่อน	ร้อยละ	-22.25	60.53	64.09	60.12
3. ประเภทผ้าและเครื่องแต่งกาย	ล้านบาท	1.09	1.48	1.19	1.04
อัตราการเปลี่ยนแปลงจากปีก่อน	ร้อยละ	6.34	-20.43	21.43	-4.59
4. ประเภทของใช้ ของตกแต่ง ของที่ระลึก	ล้านบาท	25.96	30.44	24.57	28.23
อัตราการเปลี่ยนแปลงจากปีก่อน	ร้อยละ	-23.59	10.45	-1.25	8.74
5. ประเภทสมุนไพรที่ไม่ใช่อาหาร	ล้านบาท	3.61	4.23	3.98	4.03
อัตราการเปลี่ยนแปลงจากปีก่อน	ร้อยละ	78.45	3.17	-5.46	11.63

ที่มา: สำนักงานพัฒนาชุมชนจังหวัดระยอง



กราฟแสดงอัตราการเปลี่ยนแปลงของการจำหน่ายสินค้าหนึ่งตำบลหนึ่งผลิตภัณฑ์ ปี 2549-2550



2. โครงการธนาคารประชาชน (ธนาคารออมสิน)

โครงการธนาคารประชาชนเป็นหนึ่งในนโยบายของรัฐบาลที่จะแก้ไขปัญหาความยากจน โดยให้ความช่วยเหลือประชาชนทั่วไปที่ต้องการเงินทุนไปประกอบธุรกิจขนาดย่อม เช่น การค้าขาย หรือประกอบธุรกิจอื่นๆ โดยรัฐบาลให้เงินกู้ยืมในอัตราดอกเบี้ยต่ำเพื่อช่วยให้ประชาชนมีอาชีพสร้างงานสร้างรายได้เพิ่มขึ้น สินเชื่อที่อนุมัติตั้งแต่เริ่มโครงการ จำนวน 15,008 ราย เป็นจำนวนเงินทั้งสิ้น 444.05 ล้านบาท สำหรับในเดือนมิถุนายน 2550 (เทียบกับเดือนมิถุนายน 2549) อนุมัติเงินกู้จำนวน 136 ราย ลดลงร้อยละ 60.12 และจำนวนเงินอนุมัติ 4.10 ล้านบาท ลดลงร้อยละ 59.12 ส่วนยอดหนี้ค้างชำระตั้งแต่ 3 เดือนขึ้นไปมีจำนวน 16.69 ล้านบาท เพิ่มขึ้นร้อยละ 28.58 ภาครัฐควรเข้าไปช่วยเหลือแก้ไขปัญหาอย่างใกล้ชิด เนื่องจากยอดหนี้ค้างชำระดังกล่าวมีแนวโน้มจะเพิ่มสูงขึ้นอย่างต่อเนื่อง



ตารางที่ 24 แสดงรายการสรุปโครงการธนาคารประชาชน

รายการ	หน่วย	2549	2550		
		มิ.ย.	เม.ย.	พ.ค.	มิ.ย.
1. อนุมัติเงินกู้แล้ว					
- จำนวนราย	ราย	341	94	230	136
อัตราการเปลี่ยนแปลงจากปีก่อน	ร้อยละ	45.73	-21.01	-15.75	-60.12
- จำนวนเงิน	ล้านบาท	10.03	2.93	8.08	4.10
อัตราการเปลี่ยนแปลงจากปีก่อน	ร้อยละ	29.09	-25.82	4.94	-59.12
2. เงินกู้ชำระคืน	ล้านบาท	6.49	4.63	5.89	6.50
อัตราการเปลี่ยนแปลงจากปีก่อน	ร้อยละ	25.29	-26.86	-14.39	0.15
3. เงินกู้คงเหลือ	ล้านบาท	108.61	97.28	99.47	97.28
อัตราการเปลี่ยนแปลงจากปีก่อน	ร้อยละ	1.94	-6.36	-5.43	-10.43
4. หนี้ค้างชำระตั้งแต่ 3 เดือนขึ้นไป	ล้านบาท	12.98	18.46	19.28	16.69
อัตราการเปลี่ยนแปลงจากปีก่อน	ร้อยละ	52.20	63.94	53.50	28.58
5. ร้อยละของหนี้ค้างชำระ	ร้อยละ	11.91	18.98	19.36	19.22
อัตราการเปลี่ยนแปลงจากปีก่อน	ร้อยละ	50.57	75.09	62.14	61.38

ที่มา: ธนาคารออมสิน เขตระยอง

กราฟแสดงการอนุมัติเงินกู้โครงการธนาคารประชาชน

