



รายงานภาวะเศรษฐกิจการคลัง  
จังหวัดระยอง  
เดือนกรกฎาคม 2550

สำนักงานคลังจังหวัดระยอง

---

หมายเหตุ: ผู้สนใจสามารถเปิดดูได้จาก

<http://www.rayong.go.th/cfo/cfo.html>

# บทสรุปผู้บริหาร

## 1. ภาวะเศรษฐกิจ

### ภาพรวมเศรษฐกิจระดับประเทศ

ภาวะเศรษฐกิจโดยรวมเดือน กรกฎาคม 2550 ด้านอุปทาน ผลผลิตพืชผลหลักยังขยายตัวอยู่ในเกณฑ์ดีแต่ราคาที่จะลดลงส่งผลให้รายได้เกษตรกรชะลอตัว เล็กน้อย ขณะที่ผลผลิตภาคอุตสาหกรรมขยายตัวได้ดีเช่นกัน อย่างไรก็ตาม การท่องเที่ยวชะลอตัวเนื่องจากมีเหตุการณ์ประท้วงทางการเมืองและความไม่สงบในภาคใต้ ด้านอุปสงค์เครื่องชี้การลงทุนภาคเอกชนปรับตัวดีขึ้นเมื่อเทียบกับเดือน ก่อนขณะที่การบริโภคภาคเอกชนชะลอตัวเล็กน้อยเช่นเดียวกับการส่งออกและการนำเข้าที่ ชะลอตัวทำให้ดุลการค้าและดุลบัญชีเดินสะพัดเกินดุลลดลง ทั้งนี้ เสถียรภาพเศรษฐกิจยังอยู่ในเกณฑ์ ดีต่อเนื่อง โดยเงินสำรองระหว่างประเทศอยู่ในระดับสูงและอัตราเงินเฟ้ออยู่ในระดับต่ำ

### ภาพรวมเศรษฐกิจจังหวัดระยอง

ภาวะเศรษฐกิจของจังหวัดระยองขึ้นกับ 3 สาขาที่สำคัญ คือ สาขาอุตสาหกรรมเป็นหลัก รองลงมาเป็นสาขาเหมืองแร่และย่อยหิน และสาขาไฟฟ้า ก๊าซและการประปา

เศรษฐกิจจังหวัดระยองในเดือนกรกฎาคม 2550 ขยายตัวเมื่อเปรียบเทียบกับเดือนเดียวกันของปีที่ผ่านมา พิจารณาจากด้านอุปสงค์ พบว่า เครื่องชี้วัดการบริโภคขยายตัว การลงทุนของภาคเอกชนทรงตัว ผลการเบิกจ่ายเงินลงทุนและการส่งออกหดตัว สำหรับด้านอุปทาน พบว่า ภาคอุตสาหกรรมอยู่ในเกณฑ์ทรงตัว ภาคเหมืองแร่และย่อยหินและจำนวนนักท่องเที่ยวที่เข้ามาในจังหวัดขยายตัวได้ดี และเมื่อพิจารณาเสถียรภาพทางเศรษฐกิจของจังหวัด พบว่า ปริมาณเงินฝากและการปล่อยสินเชื่อมีอัตราการขยายตัวอย่างต่อเนื่อง อัตราเงินเฟ้อของจังหวัดอยู่ในระดับสูง และการจ้างงานมีการปรับตัวสูงขึ้นอย่างต่อเนื่อง ส่วนอัตราการว่างงานอยู่ในระดับต่ำ

#### • ด้านอุปสงค์ของจังหวัดระยอง

การบริโภค ขยายตัว จากภาษีมูลค่าเพิ่ม การจำหน่ายรถยนต์นั่งส่วนบุคคล และปริมาณการใช้ไฟฟ้าในครัวเรือนที่ขยายตัวสูงขึ้น

การลงทุน ขยายตัวในอัตราที่ชะลอตัว จากพื้นที่อนุญาตก่อสร้าง นอกเขตเทศบาล และจำนวนธุรกิจนิติบุคคลสุทธิหดตัวลง

การใช้จ่ายของจังหวัด ขยายตัว แม้ว่าผลการเบิกจ่ายงบประมาณของส่วนราชการขยายตัวได้ดี แต่การเบิกจ่ายงบลงทุนหดตัว ซึ่งต้องติดตามเร่งรัดให้ส่วนราชการเบิกจ่ายได้ตามเป้าหมาย



• อุปทานของจังหวัดระยอง

อุตสาหกรรม ขยายตัวในอัตราที่ลดลง จากจำนวนโรงงานและจำนวนทุนจดทะเบียนในภาคอุตสาหกรรมปรับตัวได้สูงขึ้น แต่ปริมาณการใช้ไฟฟ้าและภาษีสรรพสามิตหดตัว

เหมืองแร่และขอยหิน ขยายตัวได้ดี จากปริมาณผลผลิตแร่ทรายแก้วยังคงปรับตัวสูงขึ้นมาก เนื่องจากผู้ประกอบการได้เร่งการผลิตเพราะเป็นช่วงใกล้จะหมดอายุใบประทานบัตร

การบริการและการท่องเที่ยว ขยายตัวต่อเนื่อง จากจำนวนนักท่องเที่ยวที่เข้ามาท่องเที่ยวในจังหวัดโดยเฉพาะที่หาดแม่พิมพ์ และเกาะเสม็ด

เกษตรกรรม ขยายตัวจากปริมาณผลผลิตยางพาราและมันสำปะหลังที่เพิ่มขึ้น แต่ปริมาณสับปะรดหดตัว สำหรับด้านปศุสัตว์ราคาสุกรหดตัวอย่างต่อเนื่อง

• เสถียรภาพทางเศรษฐกิจของจังหวัดระยอง

ภาคการเงิน ปริมาณเงินฝากและการปล่อยสินเชื่อมีอัตราการขยายตัว ส่วนอัตราดอกเบี้ยมีแนวโน้มจะลดลงอย่างต่อเนื่อง

อัตราเงินเฟ้อ ดัชนีราคาผู้บริโภคจังหวัดระยองเดือนกรกฎาคม 2550 เท่ากับ 126.10 สูงขึ้นร้อยละ 2.11 จากการสูงขึ้นของเนื้อสัตว์ เป็ด ไก่ สัตว์น้ำ ผักและผลไม้

การจ้างงาน จำนวนผู้ประกันตนในระบบประกันสังคมปรับตัวสูงขึ้นต่อเนื่อง ส่วนอัตราการว่างงานอยู่ในระดับต่ำ(ข้อมูลเดือนพฤษภาคม 2550 อัตราการว่างงาน เท่ากับร้อยละ 1.90 ต่อปี)

2. ภาวะการคลัง

ด้านรายได้

การจัดเก็บรายได้

การจัดเก็บรายได้จังหวัดระยองเดือน กรกฎาคม 2550 มีการจัดเก็บรายได้ทั้งสิ้น 7,460.60 ล้านบาท สูงกว่าช่วงเดือนเดียวกันของปีที่แล้วร้อยละ 3.20 (ต่ำกว่าประมาณการร้อยละ 3.58)

ในช่วง 10 เดือนแรกของปีงบประมาณ พ.ศ.2550 (ต.ค.49 – ก.ค.50) จังหวัดระยองจัดเก็บรายได้รวม 75,248.44 ล้านบาท สูงกว่าช่วงเดือนเดียวกันของปีที่แล้วร้อยละ 2.16 (ต่ำกว่าประมาณการร้อยละ 6.33)

การนำส่งรายได้

สำหรับการนำส่งรายได้สะสมตั้งแต่ ต้นปีงบประมาณถึงเดือนกรกฎาคม 2550 มีรายได้นำส่งคลังจำนวน 69,767.06 ล้านบาท เป็นรายได้จากภาษีอากร 60,641.63 ล้านบาท คิดเป็นร้อยละ 86.92 รายได้จากการขาย 107.11 ล้านบาท คิดเป็นร้อยละ 0.15 รายได้อื่นๆ 113.81 ล้านบาท คิดเป็นร้อยละ 0.17 และรายได้เงินนอกงบประมาณ 8,904.51 ล้านบาท คิดเป็นร้อยละ 12.76 ของรายได้นำส่งคลังรวมทั้งหมด



### ด้านรายจ่าย

การเบิกจ่ายเงินงบประมาณจังหวัดระยองเดือนกรกฎาคม 2550 มีการเบิกจ่ายงบประมาณทั้งสิ้น 1,121.27 ล้านบาท ต่ำกว่าช่วงเดือนเดียวกันของปีที่แล้ว 95.37 ล้านบาท หรือลดลงร้อยละ 7.84

การเบิกจ่ายเงินงบประมาณสะสมตั้งแต่ ต้นปีงบประมาณถึงเดือนกรกฎาคม 2550 มีจำนวนทั้งสิ้น 12,252.51 ล้านบาท สูงกว่าช่วงเดือนเดียวกันของปีที่แล้ว 212.20 ล้านบาท หรือเพิ่มขึ้นร้อยละ 1.76 โดยมีการเบิกจ่ายงบประมาณจำนวน 9,550.79 ล้านบาท สูงกว่าช่วงเดือนเดียวกันของปีที่แล้ว 475.61 ล้านบาท หรือเพิ่มขึ้นร้อยละ 5.24 และมีการเบิกจ่ายลงทุน 2,701.72 ล้านบาท ต่ำกว่าช่วงเดือนเดียวกันของปีที่แล้ว 263.41 ล้านบาท หรือลดลงร้อยละ 8.88

### ฐานะการคลังของจังหวัด

รายได้รวมของจังหวัดในเดือน กรกฎาคม 2550 จัดเก็บได้ 7,460.60 ล้านบาท ขณะที่รายจ่ายของจังหวัดมีจำนวน 1,086.83 ล้านบาท ทำให้ฐานะการคลังของจังหวัดระยองเกินดุล 6,374.07 ล้านบาท

### ฐานะการคลังขององค์กรปกครองส่วนท้องถิ่น

รายได้ขององค์กรปกครองส่วนท้องถิ่นในเดือน กรกฎาคม 2550 จัดเก็บได้ 93.03 ล้านบาท ขณะที่รายจ่ายขององค์กรปกครองส่วนท้องถิ่นมีทั้งสิ้น 173.08 ล้านบาท ทำให้เงินงบประมาณขององค์กรปกครองส่วนท้องถิ่นจังหวัดระยองขาดดุล 80.05 ล้านบาท

### 3. ความคืบหน้าการเบิกจ่ายเงินงบประมาณตามยุทธศาสตร์จังหวัด และงบบริหารแบบบูรณาการ จังหวัดระยอง ประกอบด้วย

1. งบบริหารจังหวัดแบบบูรณาการ ประจำปีงบประมาณ พ.ศ. 2550 จังหวัดระยองได้รับจัดสรรจำนวน 10 ล้านบาท เพื่อบริจาคอื่น รายการค่าใช้จ่ายในการบริหารจัดการของจังหวัดแบบบูรณาการ มี 10 โครงการ อนุมัติแล้วจำนวน 9 โครงการ เป็นเงินจำนวน 9.20 ล้านบาท ผลการเบิกจ่าย จำนวน 1.10 ล้านบาท และรออนุมัติจำนวน 1 โครงการ

2. โครงการภายใต้แผนงานยุทธศาสตร์อยู่ดีมีสุขระดับจังหวัด พ.ศ.2550 จังหวัดระยองได้รับจัดสรรจำนวน 46 ล้านบาท ผลการเบิกจ่าย 13.54 คิดเป็นร้อยละ 29.45 จำนวน 432 โครงการ ดำเนินการแล้วเสร็จ 162 โครงการ คิดเป็นร้อยละ 37.50 ตามรายละเอียดดังนี้

โครงการ(1)	จำนวนโครงการ(2)	ผลการดำเนินงาน(3)		การเบิกจ่าย(4)			
		ระหว่างดำเนินการ	แล้วเสร็จ	งบประมาณ	เบิกจ่าย	ร้อยละ	คงเหลือ
1 เศรษฐกิจพอเพียง	94	61	33	9,654,036	2,499,444	25.89	7,154,592
2. พัฒนาและสร้างโอกาสให้ชุมชน	143	84	59	11,644,080	4,349,970	37.36	7,294,110
3. พื้นฟูความอุดมสมบูรณ์ของชุมชน	48	43	5	4,185,762	346,601	8.28	3,839,161
4. สงเคราะห์ผู้ด้อยโอกาสและผู้สูงอายุ	37	26	11	3,895,000	871,700	22.38	3,023,300
5. บริการขั้นพื้นฐานแก่ประชาชน	110	56	54	16,621,122	5,477,222	32.95	11,143,900
รวม	432	270	162	46,000,000	13,544,937	29.45	32,455,063



#### 4. นโยบายของรัฐบาล

##### โครงการสินค้าหนึ่งตำบล หนึ่งผลิตภัณฑ์ (OTOP)

สินค้าหนึ่งตำบล หนึ่งผลิตภัณฑ์ (OTOP) ในเดือน กรกฎาคม 2550 ขยายตัวเมื่อเปรียบเทียบกับเดือนเดียวกันของปีที่ผ่านมา โดยมียอดการจำหน่าย จำนวน 113.06 ล้านบาท ขยายตัวร้อยละ 24.34 โดยเฉพาะจากการสูงขึ้นของสินค้าประเภทประเภทอาหารและของใช้/ของตกแต่ง/ของที่ระลึก โดยสินค้า OTOP ระดับ 5 ดาว ที่สำคัญได้แก่ ทุเรียนทอดกรอบ ปลาหมึกปรุงรส น้ำมันหอมระเหย และ หัตถกรรมบ้านทรงไทยจิว อย่างไรก็ตาม ภาครัฐควรส่งเสริมและสนับสนุนการหาตลาดจำหน่ายสินค้าเพิ่มเติมหรือพัฒนาด้านผลิตภัณฑ์ เพื่อดึงดูดความสนใจของลูกค้า

##### โครงการธนาคารประชาชน (ธนาคารออมสิน)

โครงการธนาคารประชาชนเป็นหนึ่งในนโยบายของรัฐบาลที่จะแก้ไขปัญหาความยากจน โดยให้ความช่วยเหลือประชาชนทั่วไปที่ต้องการเงินทุนไปประกอบธุรกิจขนาดย่อม เช่น การค้าขาย หรือประกอบธุรกิจอื่นๆ โดยรัฐบาลให้เงินกู้ยืมในอัตราดอกเบี้ยต่ำเพื่อช่วยให้ประชาชนมีอาชีพสร้างงานสร้างรายได้เพิ่มขึ้น สินเชื่อที่อนุมัติตั้งแต่เริ่มโครงการ จำนวน 15, 117 ราย เป็นจำนวนเงินทั้งสิ้น 447.96 ล้านบาท สำหรับในเดือนกรกฎาคม 2550 หดตัวเมื่อเปรียบเทียบกับเดือนเดียวกันของปีที่ผ่านมา โดยอนุมัติจำนวน 109 ราย ลดลงร้อยละ 12.80 จำนวนเงินอนุมัติ 3.91 ล้านบาท ขยายตัวร้อยละ 0.26 ส่วนยอดหนี้ค้างชำระตั้งแต่ 3 เดือนขึ้นไปมีจำนวน 18.89 ล้านบาท เพิ่มขึ้นร้อยละ 38.08 ภาครัฐควรเข้าไปช่วยแก้ไขปัญหาอย่างใกล้ชิด เนื่องจากยอดหนี้ค้างชำระดังกล่าวมีแนวโน้มจะเพิ่มสูงขึ้นอย่างต่อเนื่องไปช่วยแก้ไขปัญหาอย่างใกล้ชิด เนื่องจากยอดหนี้ค้างชำระดังกล่าวมีแนวโน้มจะเพิ่มสูงขึ้นอย่างต่อเนื่อง



# รายงานภาวะเศรษฐกิจ

## บทสรุปผู้บริหาร

### ภาพรวมเศรษฐกิจระดับประเทศ

ภาวะเศรษฐกิจโดยรวมเดือน กรกฎาคม 2550 ด้านอุปทาน ผลผลิตพืชผลหลักยังขยายตัวอยู่ในเกณฑ์ดีแต่ราคาที่จะลดลงส่งผลให้รายได้เกษตรกรชะลอตัว เล็กน้อย ขณะที่ผลผลิตภาคอุตสาหกรรมขยายตัวได้ดีเช่นกัน อย่างไรก็ตาม การท่องเที่ยวชะลอตัวเนื่องจากมีเหตุการณ์ประท้วงทางการเมืองและความไม่สงบในภาคใต้ ด้านอุปสงค์เครื่องชี้การลงทุนภาคเอกชนปรับตัวดีขึ้นเมื่อเทียบกับเดือน ก่อน ขณะที่การบริโภคภาคเอกชนชะลอตัวเล็กน้อยเช่นเดียวกับการส่งออกและการนำเข้าที่ ชะลอตัวทำให้ดุลการค้าและดุลบัญชีเดินสะพัดเกินดุลลดลง ทั้งนี้ เสถียรภาพเศรษฐกิจยังอยู่ในเกณฑ์ดีต่อเนื่อง โดยเงินสำรองระหว่างประเทศอยู่ในระดับสูงและอัตราเงินเฟ้ออยู่ในระดับต่ำ

### ภาพรวมเศรษฐกิจจังหวัดระยอง

ภาวะเศรษฐกิจของจังหวัดระยองขึ้นกับ 3 สาขาที่สำคัญ คือ สาขาอุตสาหกรรมเป็นหลัก รองลงมาเป็นสาขาเหมืองแร่และย่อยหิน และสาขาไฟฟ้า ก๊าซและการประปา

เศรษฐกิจจังหวัดระยองในเดือนกรกฎาคม 2550 ขยายตัวเมื่อเปรียบเทียบกับเดือนเดียวกันของปีที่ผ่านมา พิจารณาจากด้านอุปสงค์ พบว่า เครื่องชี้วัดการบริโภคขยายตัว การลงทุนของภาคเอกชนทรงตัว ผลการเบิกจ่ายเงินลงทุนและการส่งออกหดตัว สำหรับด้านอุปทาน พบว่า ภาคอุตสาหกรรมอยู่ในเกณฑ์ทรงตัว ภาคเหมืองแร่และย่อยหินและจำนวนนักท่องเที่ยวที่เข้ามาในจังหวัดขยายตัวได้ดี และเมื่อพิจารณาเสถียรภาพทางเศรษฐกิจของจังหวัด พบว่า ปริมาณเงินฝากและการปล่อยสินเชื่อมีอัตราการขยายตัวอย่างต่อเนื่อง อัตราเงินเฟ้อของจังหวัดอยู่ในระดับสูง และการจ้างงานมีการปรับตัวสูงขึ้นอย่างต่อเนื่อง ส่วนอัตราการว่างงานอยู่ในระดับต่ำ

#### • ด้านอุปสงค์ของจังหวัดระยอง

การบริโภค ขยายตัว จากภาษีมูลค่าเพิ่ม การจำหน่ายรถยนต์นั่งส่วนบุคคล และปริมาณการใช้ไฟฟ้าในครัวเรือนที่ขยายตัวสูงขึ้น

การลงทุน ขยายตัวในอัตราที่ชะลอตัว จากพื้นที่อนุญาตก่อสร้าง นอกเขตเทศบาล และจำนวนธุรกิจนิติบุคคลสุทธิหดตัวลง

การใช้จ่ายของจังหวัด ขยายตัว แม้ว่าผลการเบิกจ่ายงบประมาณของส่วนราชการขยายตัวได้ดี แต่การเบิกจ่ายงบลงทุนหดตัว ซึ่งต้องติดตามเร่งรัดให้ส่วนราชการเบิกจ่ายได้ตามเป้าหมาย

#### • อุปทานของจังหวัดระยอง

อุตสาหกรรม ขยายตัวในอัตราที่ลดลง จากจำนวนโรงงานและจำนวนทุนจดทะเบียนใน



ภาคอุตสาหกรรมปรับตัวได้สูงขึ้น แต่ปริมาณการใช้ไฟฟ้าและก๊าซธรรมชาติหดตัว

เหมืองแร่และขอยหิน ขยายตัวได้ดี จากปริมาณผลผลิตแร่ทรายแก้วยังคงปรับตัวสูงขึ้นมาก เนื่องจากผู้ประกอบการได้เร่งการผลิตเพราะเป็นช่วงใกล้จะหมดอายุใบอนุญาตบัตร

การบริการและการท่องเที่ยว ขยายตัวต่อเนื่อง จากจำนวนนักท่องเที่ยวที่เข้ามาท่องเที่ยวในจังหวัด โดยเฉพาะที่หาดแม่พิมพ์ และเกาะเสม็ด

เกษตรกรรม ขยายตัวจากปริมาณผลผลิตยางพาราและมันสำปะหลังที่เพิ่มขึ้น แต่ปริมาณสับปะรดหดตัว สำหรับด้านปศุสัตว์ราคาสุกรหดตัวอย่างต่อเนื่อง

#### • เสถียรภาพทางเศรษฐกิจของจังหวัดระยอง

ภาคการเงิน ปริมาณเงินฝากและการปล่อยสินเชื่อมีอัตราการขยายตัว ส่วนอัตราดอกเบี้ยมีแนวโน้มจะลดลงอย่างต่อเนื่อง

อัตราเงินเฟ้อ ดัชนีราคาผู้บริโภคจังหวัดระยองเดือนกรกฎาคม 2550 เท่ากับ 126.10 สูงขึ้นร้อยละ 2.11 จากการสูงขึ้นของเนื้อสัตว์ เป็ด ไก่ สัตว์น้ำ ผักและผลไม้

การจ้างงาน จำนวนผู้ประกันตนในระบบประกันสังคมปรับตัวสูงขึ้นต่อเนื่อง ส่วนอัตราการว่างงานอยู่ในระดับต่ำ(ข้อมูลเดือนพฤษภาคม 2550 อัตราการว่างงาน เท่ากับร้อยละ 1.90 ต่อปี)

รายละเอียดของภาวะเศรษฐกิจในเดือนกรกฎาคม 2550 มีดังนี้

### 1. ด้านการผลิต

#### 1.1 ภาคการเกษตร

- สาขาการเกษตร มูลค่า ผลผลิตในเดือน กรกฎาคม 2550 ขยาย ตัว ในอัตราที่ชะลอลง เมื่อเปรียบเทียบกับเดือนเดียวกันของปีที่ผ่านมา พิจารณาจากมูลค่าผลผลิต ยางพารา และมันสำปะหลัง ขยายตัวร้อยละ 4.83 และ 6.57 ตามลำดับ โดยราคายางพาราปรับตัวลดลงตามฤดูกาล เพราะผลผลิตออกสู่ตลาดมาก ตามความต้องการใช้ยางพาราในประเทศยังคงเพิ่มขึ้น สำหรับมันสำปะหลังมีผลผลิตออกสู่ตลาดลดลงเล็กน้อย ขณะที่ความต้องการใช้ยังมีมากอย่างต่อเนื่อง เพราะมีแหล่งรับซื้อหลายทาง ทั้งจากโรงงานอาหารสัตว์ โรงงานผลิตเอทานอล และโรงแปงมันส่งผลให้ราคาปรับตัวสูงขึ้น อย่างไรก็ตาม ปริมาณผลผลิตสับปะรดลดลงมาก เนื่องจากโรงงานแปรรูปสับปะรด หดรับซื้อชั่วคราวเพื่อซ่อมบำรุงเครื่องจักร ประกอบกับเกษตรกรบางส่วนหันไปปลูกพืชเศรษฐกิจอื่น เช่น ยางพารา ปาล์มน้ำมัน และมันสำปะหลังทดแทน ซึ่งเป็นผลมาจากราคาสับปะรดตกต่ำในปี 2549

แนวโน้มราคาสินค้าเกษตรโดยรวมของจังหวัดระยอง คาดว่าราคามันสำปะหลังจะปรับตัวสูงขึ้น ซึ่งตลาดมีความต้องการใช้อยู่มากและราคายังปรับตัวสูงขึ้นต่อเนื่อง ส่วนราคายางพารามีแนวโน้มจะปรับตัวลดลงอีกทั้งราคายางแผ่นดิบและราคาน้ำยางซึ่งเป็นไปตามกลไกตลาดต่างประเทศ สำหรับราคาสับปะรดยังอยู่ในเกณฑ์ดี แต่ปริมาณผลผลิตที่ออกสู่ตลาดที่มีไม่เพียงพอต่อความต้องการ เนื่องจากสภาพภูมิอากาศไม่เอื้ออำนวย และการลดพื้นที่เพาะปลูกของเกษตรกร

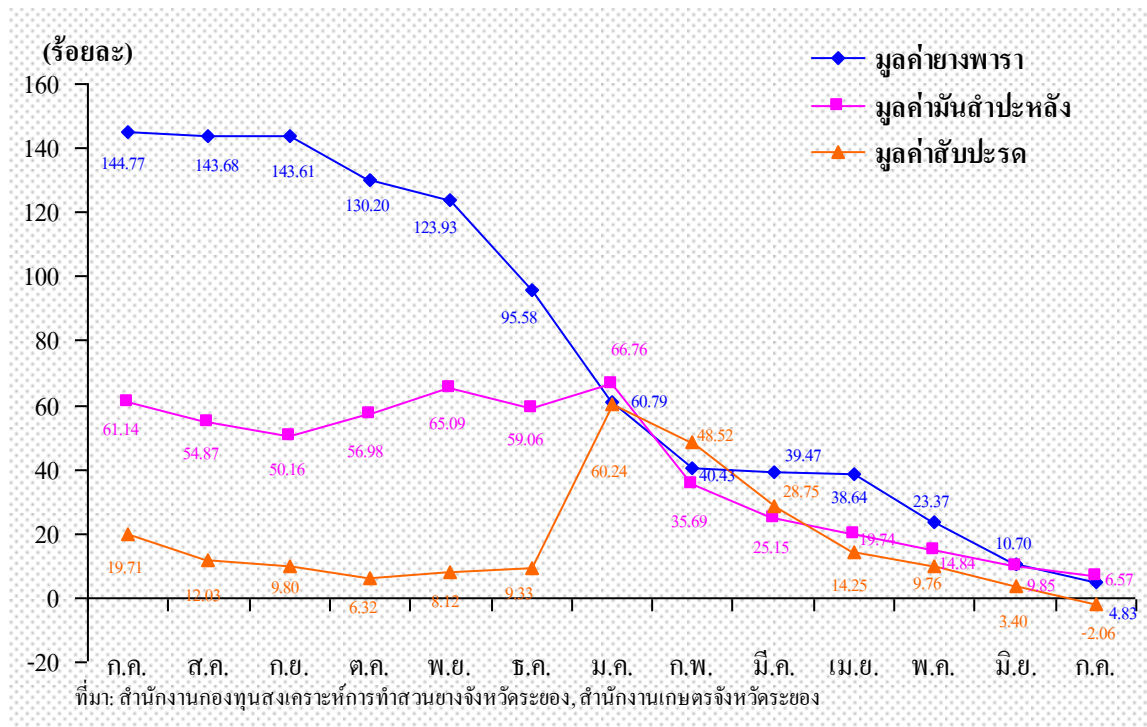


ตารางที่ 1 แสดงอัตราการเปลี่ยนแปลงมูลค่าผลผลิตสาขาการเกษตร

รายการ	หน่วย	2549	2550		
		ก.ค.	พ.ค.	มิ.ย.	ก.ค.
มูลค่าผลผลิตยางพารา	ล้านบาท	464.67	216.10	379.24	487.11
อัตราการเปลี่ยนแปลงจากปีก่อน	ร้อยละ	144.77	23.37	10.70	4.83
มูลค่าผลผลิตมันสำปะหลัง	ล้านบาท	404.53	316.50	373.55	431.12
อัตราการเปลี่ยนแปลงจากปีก่อน	ร้อยละ	61.14	14.84	9.85	6.57
มูลค่าผลผลิตสับปะรด	ล้านบาท	1,382.98	915.44	1,146.16	1,354.46
อัตราการเปลี่ยนแปลงจากปีก่อน	ร้อยละ	19.71	9.76	3.40	-2.06

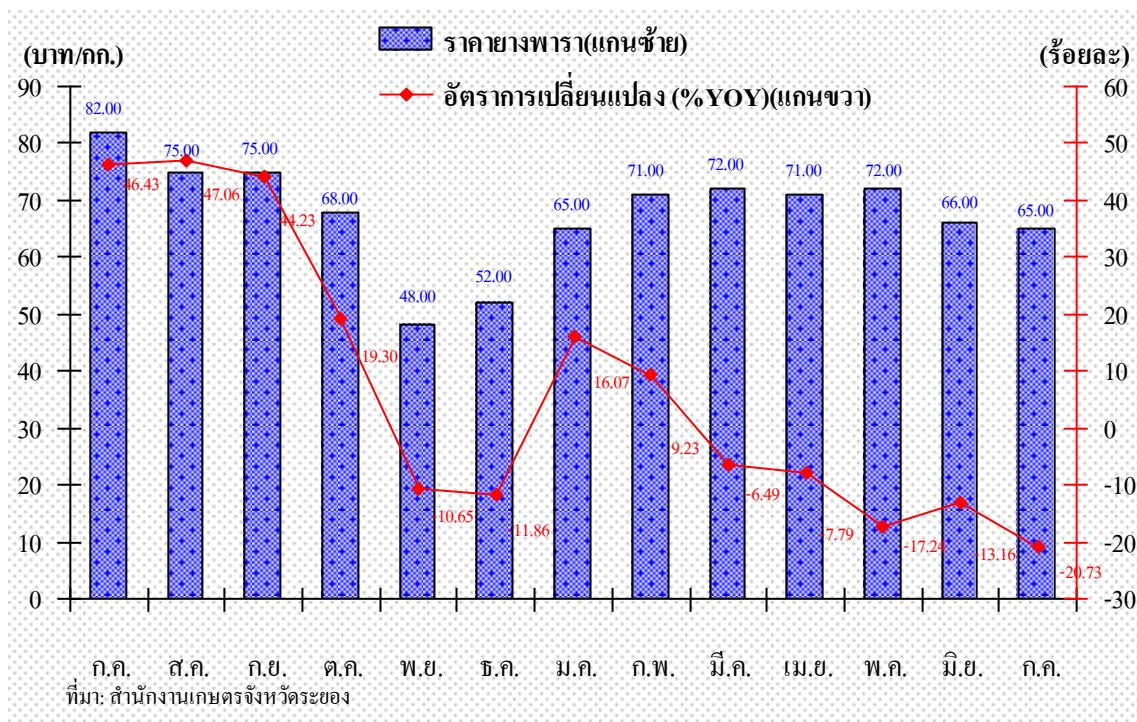
ที่มา: สำนักงานกองทุนสงเคราะห์การทำสวนยางจังหวัดระยอง, สำนักงานเกษตรจังหวัดระยอง

กราฟแสดงอัตราการเปลี่ยนแปลงของมูลค่ายางพารา มันสำปะหลังและสับปะรด ปี 2549-2550





กราฟแสดงอัตราการเปลี่ยนแปลงของราคายางพาราแผ่นดิบ ปี 2549-2550



- สาขาปศุสัตว์ มูลค่าผลผลิตในเดือนกรกฎาคม 2550 ขยายตัวเมื่อเปรียบเทียบกับเดือนเดียวกันของปีที่ผ่านมา พิจารณาจากมูลค่าผลผลิตไก่เนื้อ ไก่ไข่และเป็ดเนื้อขยายตัวร้อยละ 18.31, 3.02 และ 52.47 ตามลำดับ โดยปริมาณผลผลิตไก่เนื้อปรับตัวสูงขึ้น จากการส่งออกไก่แปรรูปยังขยายตัวดี ประกอบกับความต้องการบริโภคในประเทศเพิ่มขึ้นเพราะในช่วงปีนี้ไม่พบการระบาดของโรคไข้หวัดนก และราคาของไก่เนื้อปรับตัวได้สูงขึ้น สำหรับปริมาณผลผลิตเป็ดเนื้อขยายตัวได้สูงตามความต้องการของตลาดที่มีอย่างต่อเนื่อง อย่างไรก็ตาม ราคาสุกรหดตัวน้อยลง เมื่อเปรียบเทียบกับปีที่ผ่านมา แต่ปรับตัวเพิ่มขึ้นจากเดือนที่ผ่านมา เป็นผลจากมาตรการของภาครัฐและภาคเอกชนที่ให้ความร่วมมือลดอุปทานส่วนเกิน ทำให้อุปสงค์และอุปทานมีความสมดุลมากขึ้น

สำหรับราคาไข่ไก่อยู่ที่ 2.00 บาท/ฟอง สูงขึ้นจากระยะเดียวกันปีก่อนซึ่งอยู่ที่ 1.70 บาท/ฟอง และราคาไข่เป็ดอยู่ที่ 3.10 บาท/ฟอง สูงขึ้นจากระยะเดียวกันปีก่อนซึ่งอยู่ที่ 3.00 บาท/ฟอง

แนวโน้มราคาปศุสัตว์โดยรวมของจังหวัดระยอง คาดว่าจะปรับตัวดีขึ้นจากแนวโน้มการส่งออกไก่แปรรูปปรุงสุกที่จะขยายตัวต่อเนื่องจากความชัดเจนเรื่องการจัดสรรโควตานำเข้าไก่แปรรูปของสหภาพยุโรปที่มีผลใช้บังคับตั้งแต่วันที่ 1 กรกฎาคม 2550 ส่วนราคาสุกรมีแนวโน้มจะปรับตัวเพิ่มขึ้นตามปริมาณผลผลิตที่น้อยลง

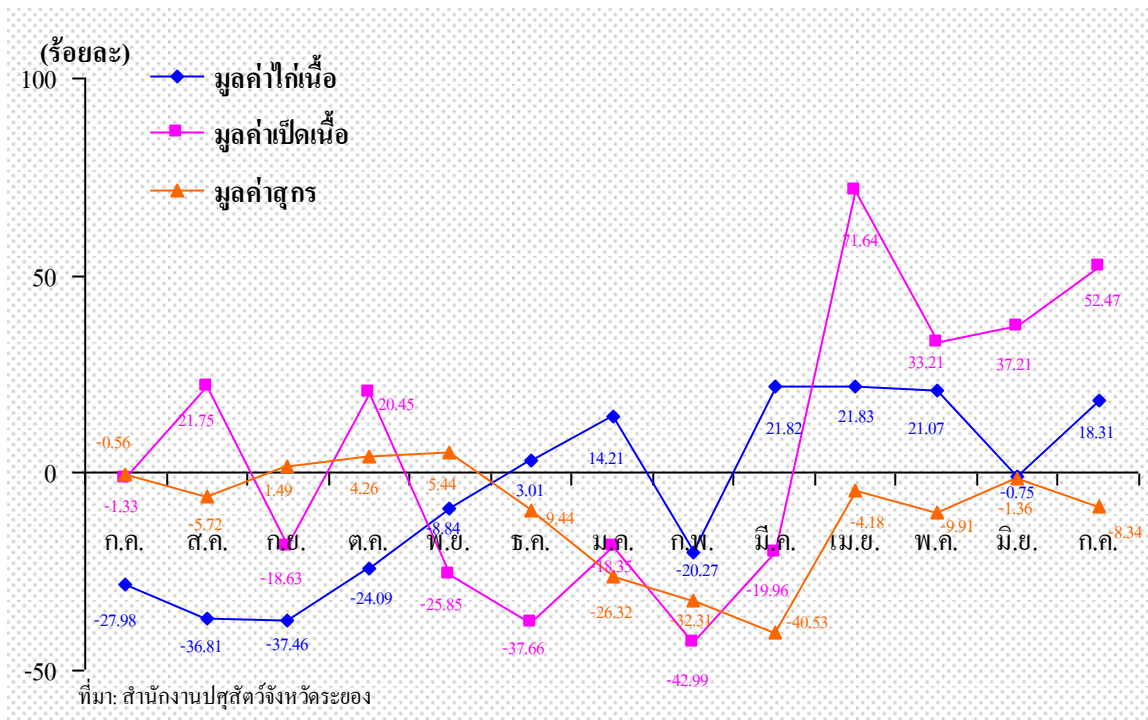


ตารางที่ 2 แสดงอัตราการเปลี่ยนแปลงมูลค่าผลผลิตสาขาปศุสัตว์

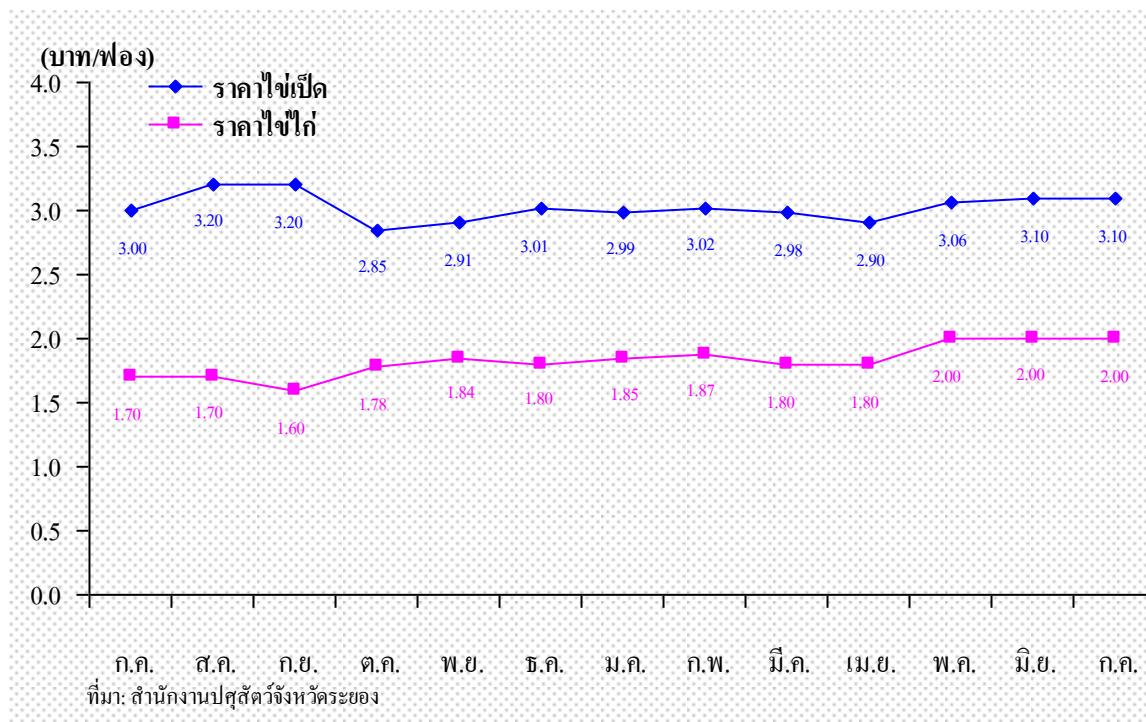
รายการ	หน่วย	2549	2550		
		ก.ค.	พ.ค.	มิ.ย.	ก.ค.
มูลค่าผลผลิตไก่เนื้อ	ล้านบาท	123.75	137.54	115.32	146.41
อัตราการเปลี่ยนแปลง	ร้อยละ	-27.98	21.07	-0.75	18.31
มูลค่าผลผลิตไก่ไข่	ล้านบาท	48.59	52.98	49.64	50.06
อัตราการเปลี่ยนแปลง	ร้อยละ	-5.75	5.03	-1.97	3.02
มูลค่าผลผลิตเป็ดเนื้อ	ล้านบาท	17.71	23.68	24.66	27.00
อัตราการเปลี่ยนแปลง	ร้อยละ	-1.33	33.21	37.21	52.47
มูลค่าผลผลิตสุกร	ล้านบาท	455.75	420.95	447.11	417.76
อัตราการเปลี่ยนแปลง	ร้อยละ	-0.56	-9.91	-1.36	-8.34

ที่มา: สำนักงานปศุสัตว์จังหวัดระยอง

กราฟแสดงอัตราการเปลี่ยนแปลงของมูลค่าไก่เนื้อ เป็ดเนื้อและสุกร ปี 2549-2550



กราฟแสดงอัตราการเปลี่ยนแปลงของราคาไข่ไก่และไข่เป็ด ปี 2549-2550



## 1.2. ภาคนอกการเกษตร

- สาขาเหมืองแร่และย่อยหิน ในเดือน กรกฎาคม 2550 ขยายตัวได้ดี เมื่อเปรียบเทียบกับเดือนเดียวกันของปีที่ผ่านมา พิจารณาจากมูลค่าการผลิตของแร่ทรายแก้ว หินปูน และหินแกรนิตขยายตัวร้อยละ 508.39, 14.97 และ 2.53 ตามลำดับ โดยเฉพาะปริมาณแร่ทรายแก้วที่ขยายตัวสูงมาก เนื่องจากผู้ประกอบการได้เร่งการผลิตเพื่อสต็อกไว้ เพราะอยู่ระหว่างใกล้หมดอายุใบประทานบัตร ส่วนปริมาณการผลิตของหินปูนซึ่งใช้เป็นวัตถุดิบในอุตสาหกรรมปูนซีเมนต์และปูน และปริมาณการผลิตหินแกรนิตที่ใช้เป็นวัสดุก่อสร้าง ทำถนน มีการขยายตัวขึ้นเล็กน้อย

แนวโน้มการผลิตเหมืองแร่ย่อยหินของจังหวัดระยอง คาดว่าผลผลิตหินปูนและหินแกรนิตมีแนวโน้มชะลอลงเนื่องจากเข้าสู่ฤดูฝน และตามภาวะเศรษฐกิจภาคก่อสร้างที่ชะลอลงอย่างต่อเนื่อง โดยเป็นผลจากอุปสงค์ในประเทศที่ชะลอลงจากความไม่แน่นอนของเศรษฐกิจ

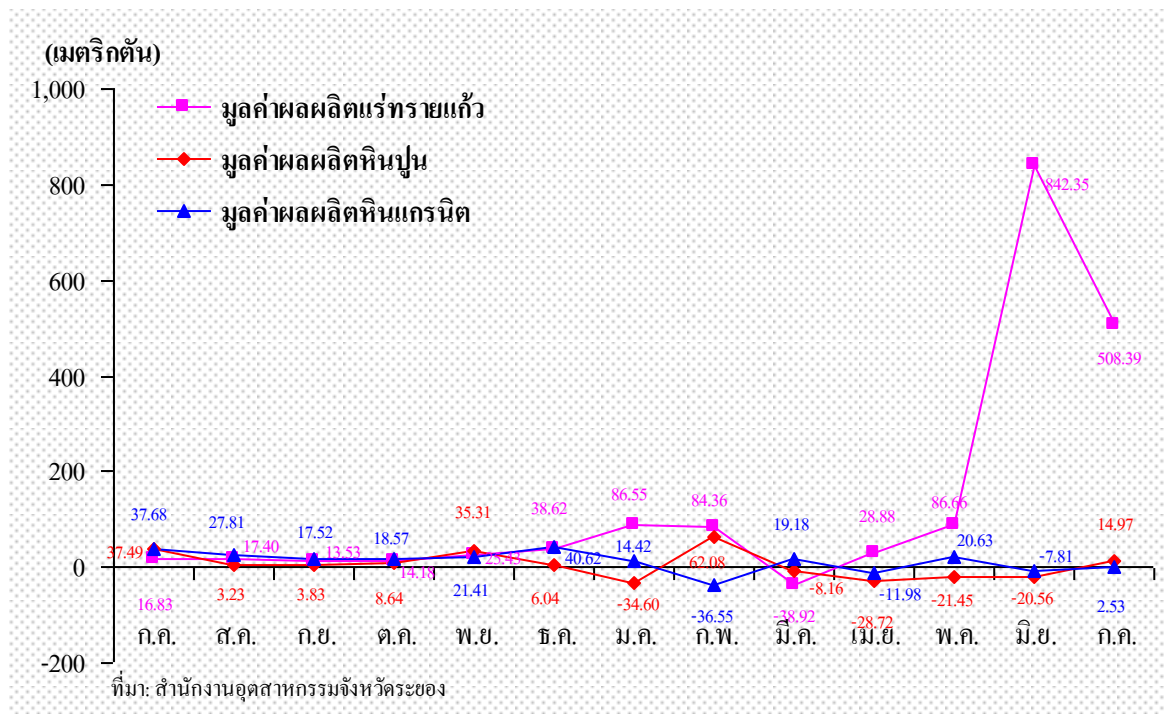


ตารางที่ 3 แสดงอัตราการเปลี่ยนแปลงมูลค่าผลผลิตสาขาเหมืองแร่และย่อยหิน

รายการ	หน่วย	2549	2550		
		ก.ค.	พ.ค.	มิ.ย.	ก.ค.
มูลค่าผลผลิตแร่ทรายแก้ว	ล้านบาท	16.35	19.39	163.19	99.50
อัตราการเปลี่ยนแปลงจากปีก่อน	ร้อยละ	16.83	86.66	842.35	508.39
มูลค่าผลผลิตหินปูน	ล้านบาท	4.15	3.91	3.33	4.77
อัตราการเปลี่ยนแปลงจากปีก่อน	ร้อยละ	37.49	-21.45	-20.56	14.97
มูลค่าผลผลิตหินแกรนิต	ล้านบาท	9.47	7.69	8.27	9.71
อัตราการเปลี่ยนแปลงจากปีก่อน	ร้อยละ	37.68	20.63	-7.81	2.53

ที่มา: สำนักงานอุตสาหกรรมจังหวัดระยอง

กราฟแสดงอัตราการเปลี่ยนแปลงของมูลค่าแร่ทรายแก้ว หินปูนและหินแกรนิต ปี 2549-2550



- **สาขาอุตสาหกรรม** การผลิตภาคอุตสาหกรรมในเดือน กรกฎาคม 2550 ขยายตัวในอัตราที่ลดลงเมื่อเปรียบเทียบกับเดือนเดียวกันของปีที่ผ่านมา พิจารณาจากจำนวนโรงงานและจำนวนทุนจดทะเบียนในภาคอุตสาหกรรม ขยายตัวร้อยละ 3.78 และ 11.76 ตามลำดับ จาก จำนวนโรงงานอุตสาหกรรม ส่งผลให้เกิดการจ้างแรงงานเพิ่มขึ้นตามไปด้วย อย่างไรก็ตาม ปริมาณการใช้ไฟฟ้าในภาคอุตสาหกรรมและภาษีสรรพสามิตที่จัดเก็บจากการผลิตหดตัวร้อยละ 2.88 และ 7.31 ตามลำดับ จากการจัดเก็บได้ลดลงของภาษีน้ำมัน เนื่องจากมีโรงงานกลั่นน้ำมันบางส่วนปิดซ่อมบำรุงชั่วคราว ตามรอบการดำเนินงาน จึงทำให้ไม่มีกำลังการผลิตเหลือพอที่จะส่งออก และการจัดเก็บรายได้ภาษีรถยนต์ที่ลดลงจากอัตราดอกเบี้ยเงินกู้ที่สูงขึ้นต่อเนื่องมีผลกระทบต่อการค้าสินค้าของผู้ซื้อ จึงหันไปซื้อรถยนต์มือสองแทน สำหรับโรงงานอุตสาหกรรมที่ได้รับอนุญาตประกอบการที่สำคัญ ได้แก่ ประเภทเครื่องจักรกล ประเภทผลิตภัณฑ์โลหะ และประเภทอาหาร ส่วนโรงงานอุตสาหกรรมที่ได้รับอนุญาตขยายโรงงาน ได้แก่ ประเภทพลาสติก(ผลิตเม็ดพลาสติก)

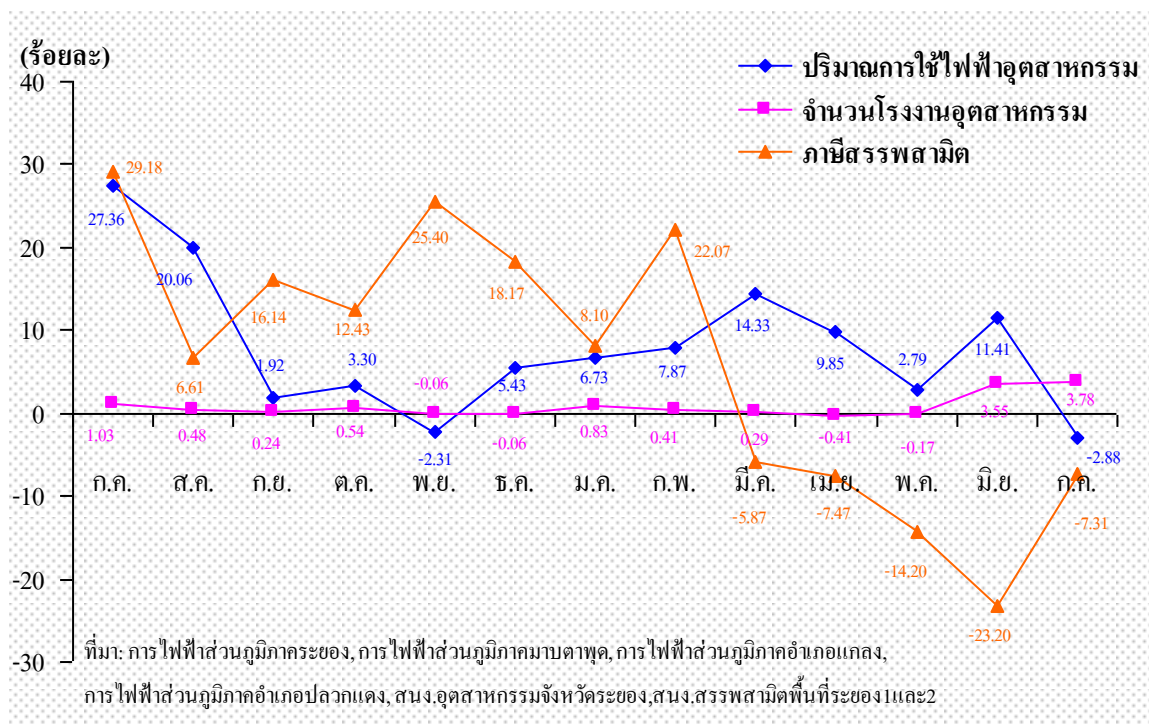
สำหรับปัจจัยที่มีผลต่ออุตสาหกรรมของจังหวัดระยองคือค่าเงินบาทที่แข็งค่าเกินไป ส่งผลกระทบต่อภาคการส่งออก ประกอบกับราคาน้ำมันและราคาวัตถุดิบที่มีราคาสูงขึ้นส่งผลต่อต้นทุนการผลิตสินค้าและบริการ แต่ราคาขายไม่สามารถปรับตัวให้สูงขึ้นได้ ทำให้ความสามารถในการแข่งขันของผู้ประกอบการลดลง

#### ตารางที่ 4 แสดงอัตราการเปลี่ยนแปลงสาขาอุตสาหกรรม

รายการ	หน่วย	2549	2550		
		ก.ค.	พ.ค.	มิ.ย.	ก.ค.
ปริมาณการใช้ไฟฟ้าภาคอุตสาหกรรม	ล้านกิโลวัตต์	604.19	593.70	577.86	586.80
อัตราการเปลี่ยนแปลงจากปีก่อน	ร้อยละ	27.36	2.79	11.41	-2.88
จำนวนโรงงานในภาคอุตสาหกรรม	โรงงาน	1,668	1,720	1,719	1,731
อัตราการเปลี่ยนแปลงจากปีก่อน	ร้อยละ	1.03	-0.17	3.55	3.78
จำนวนแรงงานในภาคอุตสาหกรรม	คน	123,780	128,186	128,190	143,963
อัตราการเปลี่ยนแปลงจากปีก่อน	ร้อยละ	3.73	2.17	3.65	16.31
จำนวนทุนจดทะเบียนอุตสาหกรรม	ล้านบาท	727,539.90	736,006.56	735,883.67	813,117.56
อัตราการเปลี่ยนแปลง	ร้อยละ	-0.22	-0.36	1.28	11.76
ภาษีสรรพสามิตที่จัดเก็บจากการผลิต	ล้านบาท	3,225.84	2,949.87	2,672.29	2,990.09
อัตราการเปลี่ยนแปลง	ร้อยละ	29.18	-14.20	-23.20	-7.31

ที่มา: การไฟฟ้าส่วนภูมิภาคจังหวัดระยอง, การไฟฟ้าส่วนภูมิภาคมาบตาพุด, การไฟฟ้าส่วนภูมิภาคอำเภอปลวกแดง, การไฟฟ้าส่วนภูมิภาคอำเภอแกลง, สำนักงานอุตสาหกรรมจังหวัดระยอง, สำนักงานสรรพสามิตพื้นที่ระยอง 1 และ 2

**กราฟแสดงอัตราการเปลี่ยนแปลงของปริมาณการใช้ไฟฟ้าภาคอุตสาหกรรม  
จำนวนโรงงาน และภาษีสรรพสามิตที่จัดเก็บจากการผลิต ปี 2549-2550**



- สาขาการบริการและการท่องเที่ยว ในเดือนกรกฎาคม 2550 มีนักท่องเที่ยวเดินทาง เข้ามาท่องเที่ยวในจังหวัดระยองจำนวน 153,483 คน ขยายตัวร้อยละ 15.43 เมื่อเทียบกับระยะเดียวกันปีที่ผ่านมา ซึ่งการขยายตัวเพิ่มขึ้นส่วนหนึ่งมาจากเหตุการณ์ความไม่สงบจากภาคใต้ ทำให้นักท่องเที่ยวทั้งในประเทศและต่างประเทศเปลี่ยนมาเที่ยวในภาคตะวันออกเพิ่มมากขึ้น และจังหวัดระยองมีสถานที่ท่องเที่ยวที่สวยงามและยังคงความเป็นธรรมชาติไว้ โดยสถานที่ท่องเที่ยวที่มีนักท่องเที่ยวมากที่สุด ได้แก่ หาดแม่พิมพ์ ในเขตเมือง เกาะเสม็ด และหาดแม่รำพึง สำหรับอัตราการเข้าพักโรงแรมในเดือนนี้อยู่ที่ร้อยละ 43.69 ขยายตัวร้อยละ 9.25 โดยอัตราการเข้าพักปรับเพิ่มขึ้นสอดคล้องกับจำนวนนักท่องเที่ยว

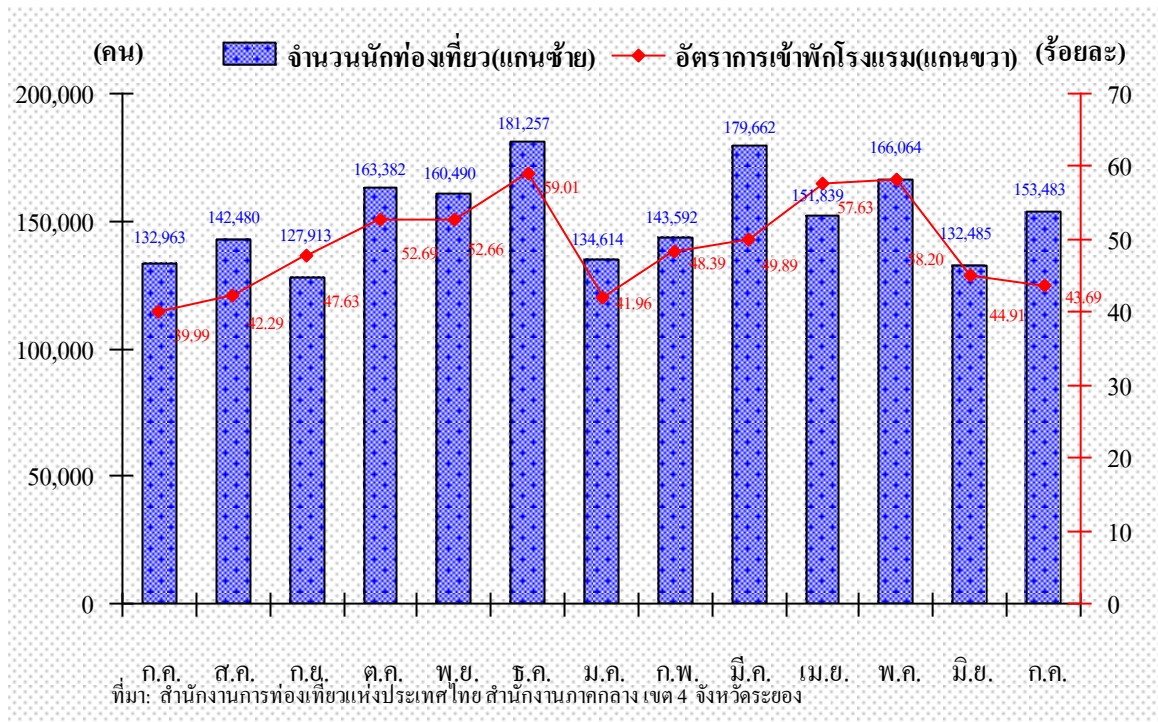
แนวโน้มสถานการณ์การบริการและการท่องเที่ยวของจังหวัดระยอง คาดว่าจะมีแนวโน้มขยายตัวอย่างต่อเนื่อง จากสถานการณ์ภาคใต้ซึ่งเป็นผลดีต่อการท่องเที่ยวในภาคตะวันออก แต่อย่างไรก็ตาม การเปลี่ยนแปลงของฤดูกาลอาจเป็นอุปสรรคเล็กน้อยต่อการท่องเที่ยว

ตารางที่ 5 แสดงอัตราการเปลี่ยนแปลงสาขาการบริการและการท่องเที่ยว

รายการ	หน่วย	2549	2550		
		ก.ค.	พ.ค.	มิ.ย.	ก.ค.
จำนวนนักท่องเที่ยว	คน	132,963	166,064	132,485	153,483
อัตราการเปลี่ยนแปลงจากปีก่อน	ร้อยละ	7.77	8.82	13.36	15.43
อัตราการเข้าพักของโรงแรม	ร้อยละ	39.99	58.20	44.91	43.69
อัตราการเปลี่ยนแปลงจากปีก่อน	ร้อยละ	5.91	-1.64	5.18	9.25

ที่มา: การท่องเที่ยวแห่งประเทศไทย สำนักงานภาคกลาง เขต 4 จังหวัดระยอง

กราฟแสดงอัตราการเปลี่ยนแปลงของจำนวนนักท่องเที่ยวและอัตราการเข้าพักโรงแรม ปี 2549-2550



## 2. ด้านการบริโภค

การบริโภคในเดือน กรกฎาคม 2550 ขยายตัวเมื่อเปรียบเทียบกับเดือนเดียวกันของปีที่ผ่านมา พิจารณาจาก ภาษีมูลค่าเพิ่ม จำนวนรถยนต์นั่ง จดทะเบียนใหม่และ ปริมาณการใช้ไฟฟ้าในครัวเรือน ขยายตัวร้อยละ 8.54, 18.98 และ 3.51 ตามลำดับ โดยภาษีมูลค่าเพิ่มขยายตัวจากการที่ประชาชน บริโภคเพิ่มขึ้น และยอดจำหน่ายรถยนต์นั่งขยายตัวดีตามอุปสงค์ทั้งในและต่างประเทศจากการออกรถยนต์รุ่นใหม่ ประกอบกับฐานเดือนเดียวกันปีก่อนค่อนข้างต่ำ สำหรับปริมาณการใช้ไฟฟ้าในครัวเรือน ขยายตัวอยู่ในเกณฑ์คืออย่างต่อเนื่อง แต่จำนวนรถจักรยานยนต์จดทะเบียนใหม่หดตัวร้อยละ 15.32 เนื่องจากภาวะตลาดรถจักรยานยนต์ที่เริ่มอิ่มตัว และส่วนหนึ่งเป็นผลจากรายได้ของประชาชนระดับล่าง ลดลง

ทั้งนี้ ความเชื่อมั่นของผู้บริโภคปรับตัวดีขึ้น ผู้บริโภคคาดการณ์รายได้ในอนาคตจะปรับตัว เพิ่มขึ้น และความกังวลต่อสถานการณ์ภายในประเทศเริ่มคลี่คลาย รวมทั้งราคาขายปลีกน้ำมันใน ประเทศปรับตัวลดลงจากเดือนก่อน

**ตารางที่ 6 แสดงอัตราการขยายตัวด้านการบริโภค**

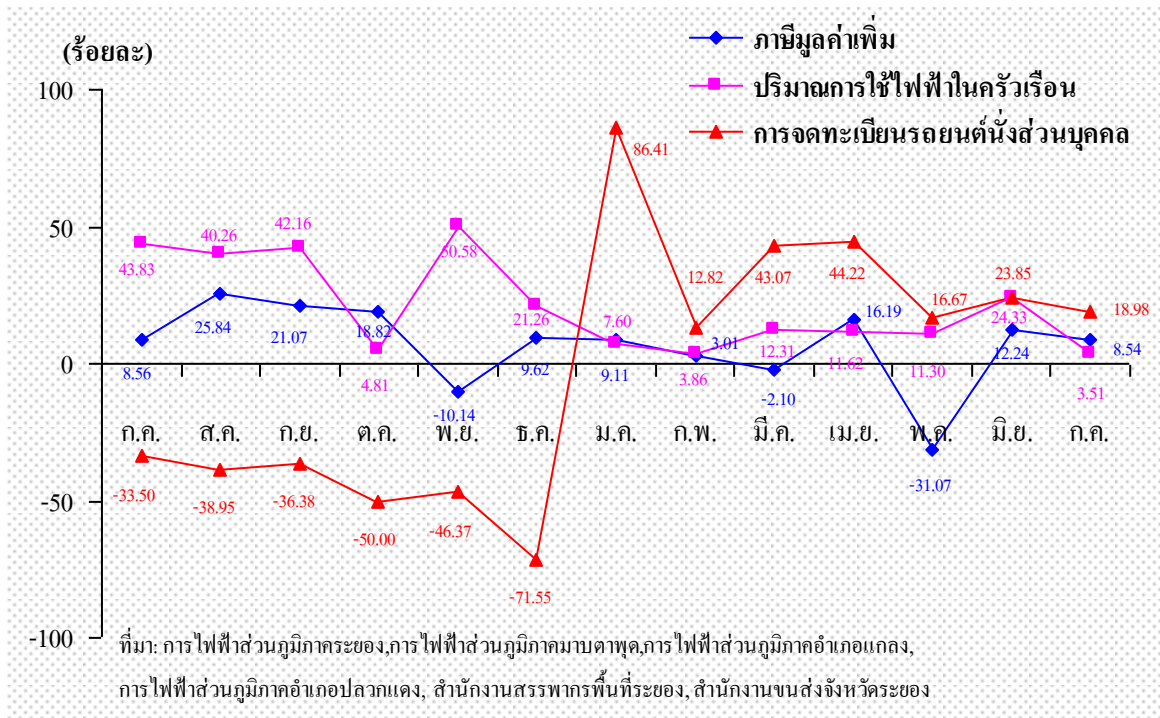
รายการ	หน่วย	2549	2550		
		ก.ค.	พ.ค.	มิ.ย.	ก.ค.
ภาษีมูลค่าเพิ่มที่จัดเก็บได้	ล้านบาท	3,328.88	3,113.63	4,140.62	3,613.30
อัตราการเปลี่ยนแปลงจากปีก่อน	ร้อยละ	8.56	-31.07	12.24	8.54
การจดทะเบียนรถยนต์นั่งส่วนบุคคล	คัน	274	357	322	326
อัตราการเปลี่ยนแปลงจากปีก่อน	ร้อยละ	-33.50	16.67	23.85	18.98
การจดทะเบียนรถจักรยานยนต์	คัน	2,956	2,544	2,944	2,503
อัตราการเปลี่ยนแปลงจากปีก่อน	ร้อยละ	5.53	-16.32	-2.97	-15.32
ปริมาณการใช้ไฟฟ้าครัวเรือน	ล้านกิโลวัตต์	35.31	37.22	38.53	36.55
อัตราการเปลี่ยนแปลงจากปีก่อน	ร้อยละ	43.83	11.30	24.33	3.51

ที่มา: การไฟฟ้าส่วนภูมิภาคจังหวัดระยอง, การไฟฟ้าส่วนภูมิภาคมาตาพุด, การไฟฟ้าส่วนภูมิภาคอำเภอปลวกแดง, การไฟฟ้าส่วนภูมิภาคอำเภอแกลง, สำนักงานสรรพากรพื้นที่ระยอง, สำนักงานขนส่งจังหวัดระยอง





**กราฟแสดงอัตราการเปลี่ยนแปลงปริมาณการใช้ไฟฟ้าในครัวเรือน  
การจดทะเบียนรถยนต์นั่งส่วนบุคคลและภาษีมูลค่าเพิ่ม ปี 2549-2550**



**3. ด้านการลงทุนภาคเอกชน**

การลงทุนภาคเอกชนในเดือนกรกฎาคม 2550 ขยายตัวในอัตราที่ชะลอลง เมื่อเปรียบเทียบกับเดือนเดียวกันของปีที่ผ่านมา พิจารณาจากพื้นที่อนุญาตก่อสร้างที่อยู่อาศัย ปริมาณการใช้ไฟฟ้าในภาคธุรกิจ จำนวนธุรกิจนิติบุคคลสุทธิ และการจดทะเบียนรถบรรทุกที่ขยายตัวเล็กน้อยจากเดือนที่ผ่านมา แต่หดตัวเมื่อเปรียบเทียบกับเดือนเดียวกันของปีที่ผ่านมา ร้อยละ 80.96, 0.12 และ 14.55 ตามลำดับ โดยพื้นที่อนุญาตก่อสร้างหดตัวมาก โดยเฉพาะการก่อสร้างที่อยู่อาศัยและอาคารพาณิชย์นอกเขตเทศบาลที่ลดลงอย่างมาก ซึ่งสอดคล้องกับยอดการจำหน่ายปูนซีเมนต์ที่หดตัว และจากการแข็งค่าของเงินบาทที่สูงมากเกินไป ทำให้นักลงทุนรอดูสถานการณ์ สำหรับธุรกิจนิติบุคคลที่จดทะเบียน ตั้งใหม่ที่สำคัญได้แก่ ประเภทกิจการผลิตชิ้นส่วนพลาสติกสำหรับยานยนต์ เครื่องใช้ไฟฟ้าและอุปกรณ์อิเล็กทรอนิกส์

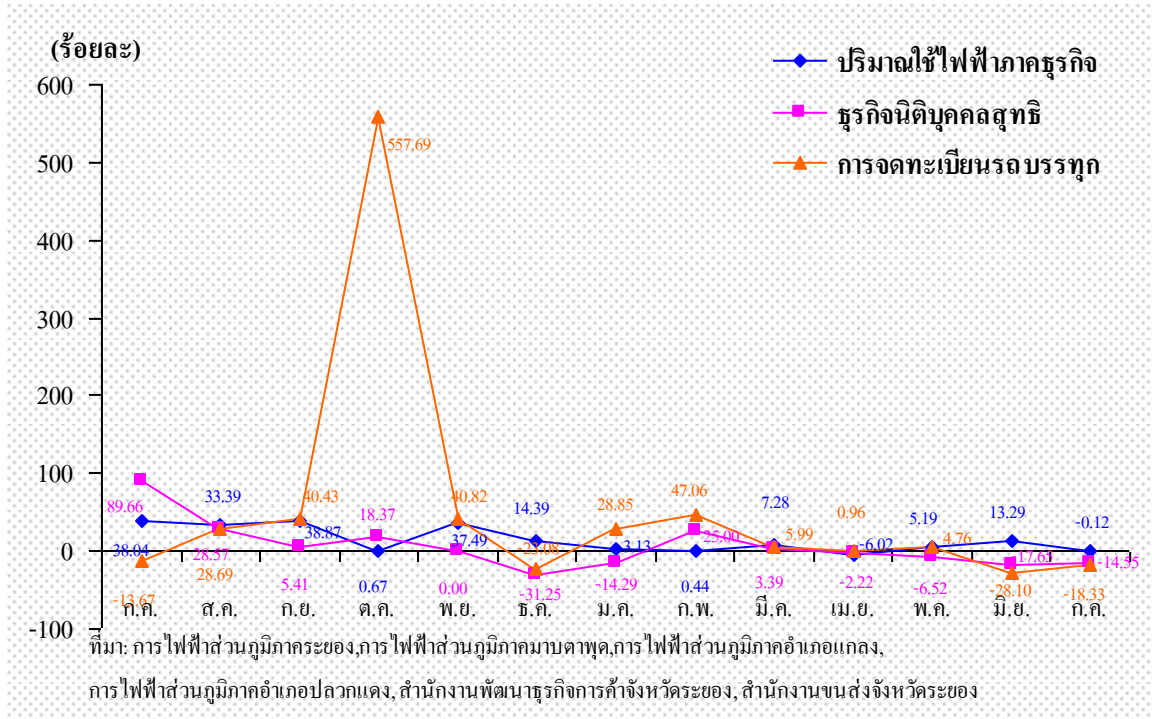
**แนวโน้มการลงทุนภาคเอกชน** คาดว่าความเชื่อมั่นของนักธุรกิจลดลง ซึ่งธุรกิจจะชะลอการขยายกิจการเพื่อรอความชัดเจนทางการเมืองและผลการเลือกตั้ง

ตารางที่ 7 แสดงอัตราการเปลี่ยนแปลงด้านการลงทุน

รายการ	หน่วย	2549	2550		
		ก.ค.	พ.ค.	มิ.ย.	ก.ค.
พื้นที่อนุญาตก่อสร้างที่อยู่อาศัย	ตารางเมตร	432,534.83	576,801.00	823,746.00	82,425.00
อัตราการเปลี่ยนแปลงจากปีก่อน	ร้อยละ	-2.84	97.07	112.92	-80.94
พื้นที่อนุญาตก่อสร้างอาคารพาณิชย์	ตารางเมตร	88,781.65	27,609.00	42,428.00	19,845.00
อัตราการเปลี่ยนแปลงจากปีก่อน	ร้อยละ	63.33	17.78	-50.05	-77.65
พื้นที่อนุญาตก่อสร้างอาคารอุตสาหกรรม	ตารางเมตร	68,369.00	45,827.00	64,823.00	7,625.00
อัตราการเปลี่ยนแปลงจากปีก่อน	ร้อยละ	213.35	-17.79	14.60	-88.85
พื้นที่อนุญาตก่อสร้างอาคารและสิ่งก่อสร้างอื่นๆ	ตารางเมตร	58,990.00	26,787.00	35,110.0	7,857.00
อัตราการเปลี่ยนแปลงจากปีก่อน	ร้อยละ	-7.80	205.02	-27.45	-86.68
ปริมาณการใช้ไฟฟ้าในภาคธุรกิจ	ล้านกิโลวัตต์	16.04	16.43	16.28	16.02
อัตราการเปลี่ยนแปลงจากปีก่อน	ร้อยละ	38.04	5.19	13.29	-0.12
ทุนจดทะเบียนนิติบุคคลใหม่	ล้านบาท	93.05	145.50	184.07	926.26
อัตราการเปลี่ยนแปลงจากปีก่อน	ร้อยละ	57.37	457.90	-12.23	895.44
จำนวนธุรกิจนิติบุคคลสุทธิ	โรงงาน	55	43	42	47
อัตราการเปลี่ยนแปลงจากปีก่อน	ร้อยละ	89.66	-6.52	-17.65	-14.55
การจดทะเบียนรถบรรทุก	คัน	120	110	87	98
อัตราการเปลี่ยนแปลงจากปีก่อน	ร้อยละ	-13.67	4.76	-28.10	-18.33

ที่มา: การไฟฟ้าส่วนภูมิภาคจังหวัดระยอง, การไฟฟ้าส่วนภูมิภาคมาบตาพุด, การไฟฟ้าส่วนภูมิภาคอ.ปลวกแดง, การไฟฟ้าส่วนภูมิภาคอ.แกลง, สำนักงานสถิติจังหวัดระยอง, สำนักงานพัฒนาธุรกิจการค้าจังหวัดระยอง, สำนักงานขนส่งจังหวัดระยอง

**กราฟแสดงอัตราการเปลี่ยนแปลงของปริมาณการใช้ไฟฟ้าในภาคธุรกิจ  
การจดทะเบียนธุรกิจนิติบุคคลใหม่ และการจดทะเบียนรถบรรทุก ปี 2549-2550**



**4. ด้านการค้าระหว่างประเทศ**

การค้าระหว่างประเทศในเดือน กรกฎาคม 2550 หดตัวอย่างต่อเนื่อง เมื่อเปรียบเทียบกับเดือนเดียวกันของปีที่ผ่านมา พิจารณาจากการนำเข้ามีมูลค่าจำนวน 56,386.15 ล้านบาท หดตัวร้อยละ 7.75 โดยประเภทสินค้านำเข้าที่สำคัญ ได้แก่ น้ำมันดิบ น้ำมันเบนและสิ่งปรุงแต่งอื่นๆ และพาราไซลิน สำหรับการส่งออก มีมูลค่าจำนวน 14,802.02 ล้านบาท หดตัวร้อยละ 64.42 โดยประเภทสินค้าส่งออกที่สำคัญ ได้แก่ น้ำมันดิบ สินแร่และหัวแร่ทองแดง และน้ำมันดีเซลหมุนเร็ว โดยการส่งออกหดตัวส่วนหนึ่งจากการแข็งค่าเงินบาทและจากกรณีโรงงานกลั่นน้ำมันบางส่วนปิดซ่อมบำรุงชั่วคราว ทั้งนี้ จากมูลค่าการนำเข้าสูงกว่ามูลค่าการส่งออกส่งผลให้ดุลการค้า (ระบบด้านศุลกากร) ขาดดุลจำนวน 41,584.13 ล้านบาท

สถานการณ์การส่งออก คาดว่าจะมีแนวโน้มลดลงอย่างต่อเนื่องจากค่าเงินบาทที่แข็งค่าขึ้น ซึ่งเป็นการแข็งค่าที่มากกว่าคู่แข่งในภูมิภาคเดียวกัน ส่วนสถานการณ์การนำเข้ามีแนวโน้มจะขยายตัวเพิ่มขึ้นจากการนำเข้าวัตถุดิบและสินค้าทุนเพื่อการผลิต

**ตารางที่ 8 แสดงอัตราการเปลี่ยนแปลงด้านการค้าระหว่างประเทศ**

รายการ	หน่วย	2549	2550		
		ก.ค.	พ.ค.	มิ.ย.	ก.ค.
มูลค่าการนำเข้าผ่านด่านศุลกากร	ล้านบาท	61,121.22	47,423.89	52,783.03	56,386.15
อัตราการเปลี่ยนแปลงจากปีก่อน	ร้อยละ	22.01	-20.20	-16.80	-7.75
มูลค่าการส่งออกผ่านด่านศุลกากร	ล้านบาท	41,602.51	28,413.61	28,058.69	14,802.02
อัตราการเปลี่ยนแปลงจากปีก่อน	ร้อยละ	4.41	-24.20	-21.82	-64.42

ที่มา: ด่านศุลกากรมาบตาพุด

**ตารางที่ 9 แสดงสถิติสินค้านำเข้า-ส่งออกผ่านด่านศุลกากรมาบตาพุด ประจำเดือนกรกฎาคม 2550**

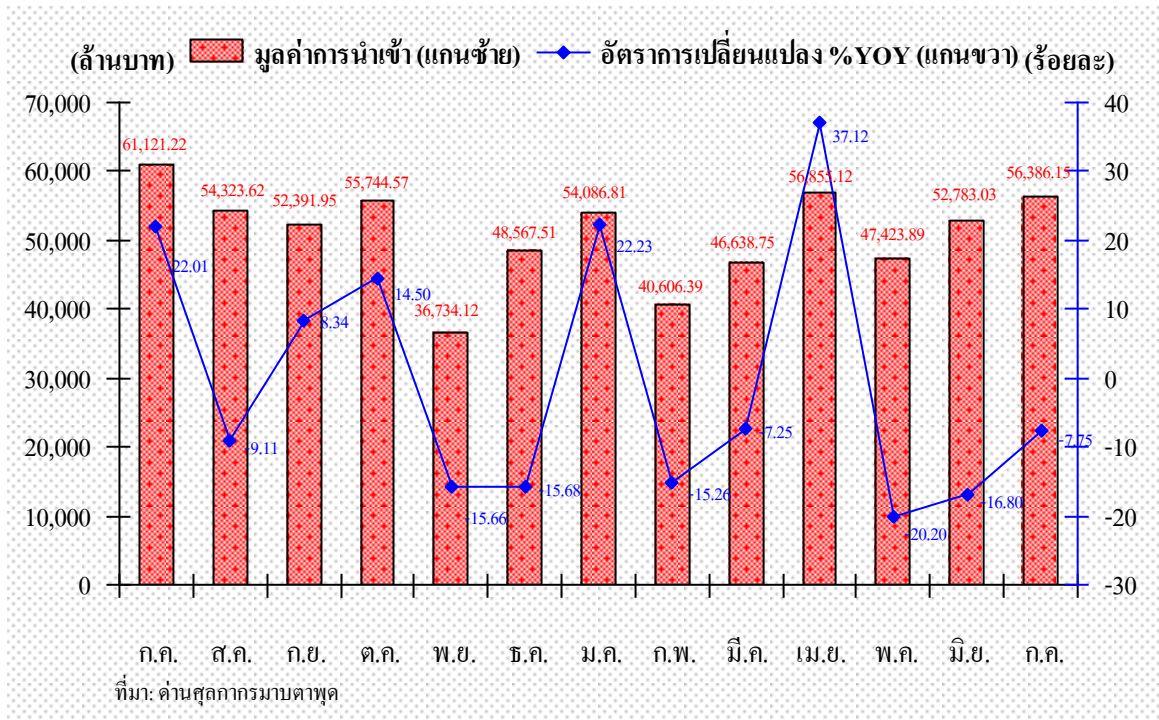
หน่วย: ล้านบาท

อันดับที่	ประเภทสินค้านำเข้า	มูลค่า	ประเภทสินค้าส่งออก	มูลค่า
1	น้ำมันดิบ	35,244.09	น้ำมันดิบ	3,168.82
2	น้ำมันเบาและสิ่งปรุงแต่งอื่นๆ	3,479.24	สินแร่และหัวแร่ทองแดง	2,118.35
3	พาราไซลีน	1,834.57	น้ำมันดีเซลหมุนเร็ว	1,022.45
4	แผ่นรีดทำด้วยเหล็กกล้าไม่เป็นสนิม	1,830.90	เบนซิน	1,019.65
5	ถ่านหินบิทูมินัส	1,131.51	เครื่องเซนต์ริฟิวอื่นๆ	993.91

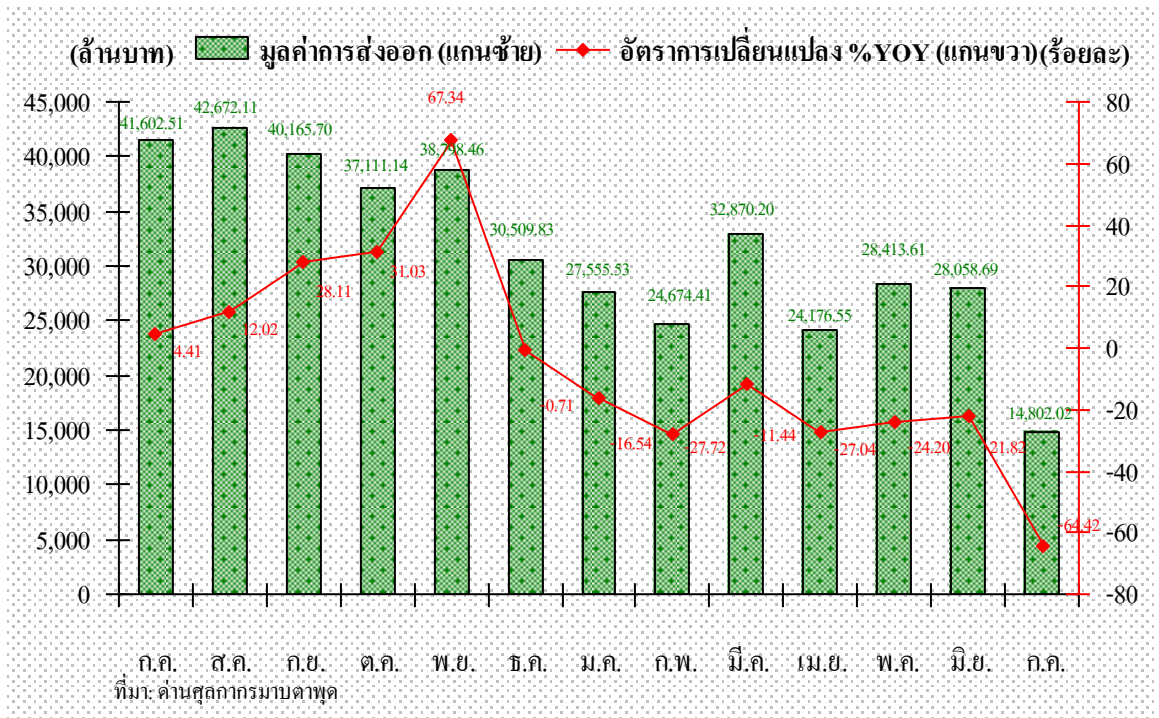
ที่มา: ด่านศุลกากรมาบตาพุด



กราฟแสดงอัตราการเปลี่ยนแปลงของมูลค่าการนำเข้าผ่านด่านศุลกากรมาบตาพุด ปี 2549-2550



กราฟแสดงอัตราการเปลี่ยนแปลงของมูลค่าการส่งออกผ่านด่านศุลกากรมาบตาพุด ปี 2549-2550



## 5. ด้านการเงิน

การเงินในเดือน กรกฎาคม 2550 ยังไม่มีข้อมูลของธนาคารพาณิชย์ โดยในเดือนมิถุนายน 2550 การเงินในจังหวัดระยอง ขยายตัวต่อเนื่อง เมื่อเปรียบเทียบกับเดือนเดียวกันของปีที่ผ่านมา พิจารณาจาก ปริมาณเงินฝากรวมของจังหวัดระยอง เท่ากับ 72,645.78 ล้านบาท ขยายตัวร้อยละ 11.54 ซึ่งส่วนใหญ่ เป็นเงินฝากจากธนาคารพาณิชย์และธนาคารออมสิน ซึ่งมีการออกผลิตภัณฑ์เสริมเพื่อจูงใจให้มีการ ฝากเงิน แต่อย่างไรก็ดีอัตราการขยายตัวของเงินฝากอยู่ในแนวโน้มชะลอตัวนับตั้งแต่ช่วงกลางปี พ.ศ.2549 และเมื่อพิจารณา ปริมาณสินเชื่อ รวม เท่ากับ 67,433.24 ล้านบาท ขยายตัวร้อยละ 13.74 ซึ่งส่วนใหญ่เป็นสินเชื่อจากธนาคารพาณิชย์ และธนาคารอาคารสงเคราะห์(ชอส.) ซึ่งเป็นสินเชื่อ เพื่ออสังหาริมทรัพย์ที่ให้แก่ภาคธุรกิจ ทั้งนี้การขยายตัวของสินเชื่อมีแนวโน้มลดลงอย่างมาก สอดคล้อง กับความต้องการสินเชื่อเพื่อขยายการลงทุนที่มีน้อยในช่วงที่ผ่านมา ด้านอัตราดอกเบี้ยเงินฝากและ สินเชื่อปรับตัวลดลงอย่างต่อเนื่อง เป็นผลจากการปรับลดอัตราดอกเบี้ยระยะสั้น 3 เดือนและ 6 เดือน สำหรับค่าเงินบาทในเดือนกรกฎาคม 2550 เฉลี่ยอยู่ที่ 33.71 บาทต่อดอลลาร์ สหรัฐ. แข็งค่าขึ้น อย่างรวดเร็วจากเดือนมิถุนายนที่ระดับ 34.58 บาทต่อดอลลาร์ สหรัฐ.

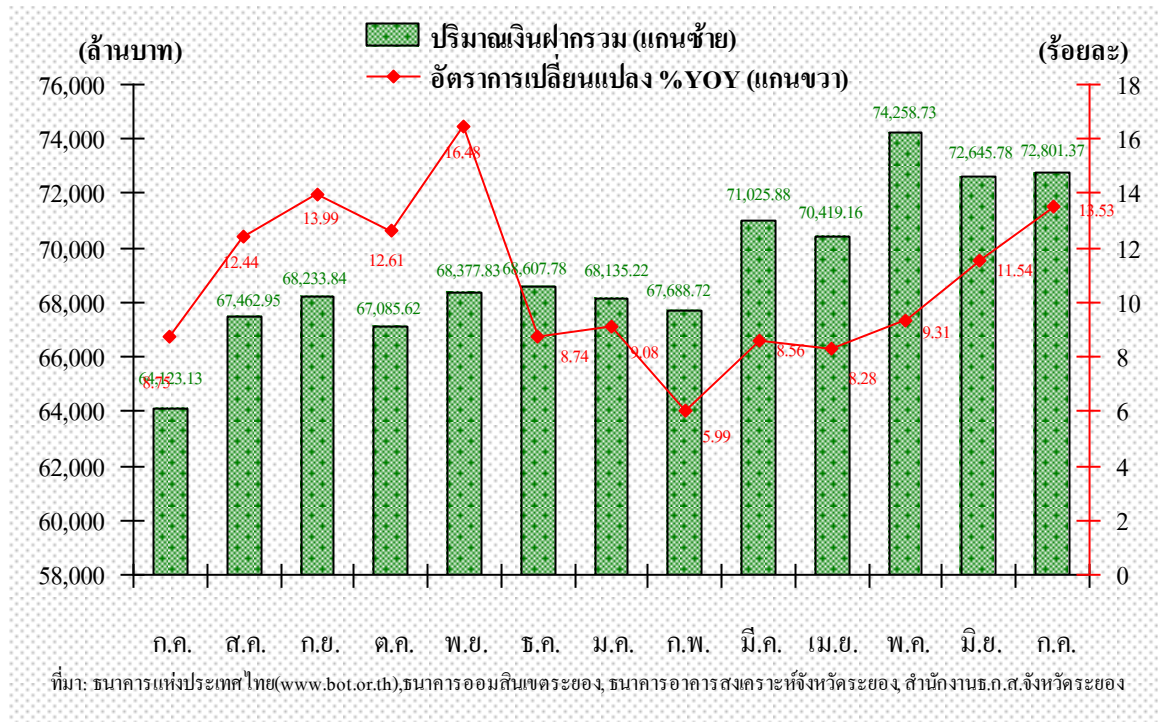
### ตารางที่ 10 แสดงอัตราการเปลี่ยนแปลงปริมาณเงินฝาก

รายการ	หน่วย	2549	2550		
		ก.ค.	พ.ค.	มิ.ย.	ก.ค.
ปริมาณเงินฝากรวม	ล้านบาท	64,123.13	74,258.73	72,645.78	72,801.37
อัตราการเปลี่ยนแปลงจากปีก่อน	ร้อยละ	8.75	9.31	11.54	13.53
ปริมาณเงินฝากธนาคารพาณิชย์	ล้านบาท	49,186.00	57,510.00	55,759.00	55,838.00
อัตราการเปลี่ยนแปลงจากปีก่อน	ร้อยละ	8.92	7.98	10.50	13.52
ปริมาณเงินฝากธนาคารออมสิน	ล้านบาท	7,582.00	8,372.00	8,426.00	8,479.00
อัตราการเปลี่ยนแปลงจากปีก่อน	ร้อยละ	3.30	10.68	11.85	11.83
ปริมาณเงินฝาก ชอส.	ล้านบาท	1,060.22	1,338.84	1,340.22	1,342.25
อัตราการเปลี่ยนแปลงจากปีก่อน	ร้อยละ	36.85	42.03	28.52	26.60
ปริมาณเงินฝาก ธ.ก.ส.	ล้านบาท	6,294.91	7,037.89	7,120.56	7,142.12
อัตราการเปลี่ยนแปลงจากปีก่อน	ร้อยละ	10.63	14.06	16.91	13.46

หมายเหตุ : N/A หมายถึง ไม่มีข้อมูล

ที่มา: ธนาคารแห่งประเทศไทย(www.bot.or.th), ธนาคารออมสิน เขตระยอง, ธนาคารอาคารสงเคราะห์จังหวัดระยอง, สำนักงานธนาคารเพื่อการเกษตรและสหกรณ์การเกษตรจังหวัดระยอง

กราฟแสดงอัตราการเปลี่ยนแปลงของปริมาณเงินฝากรวมจังหวัดระยอง ปี 2549-2550



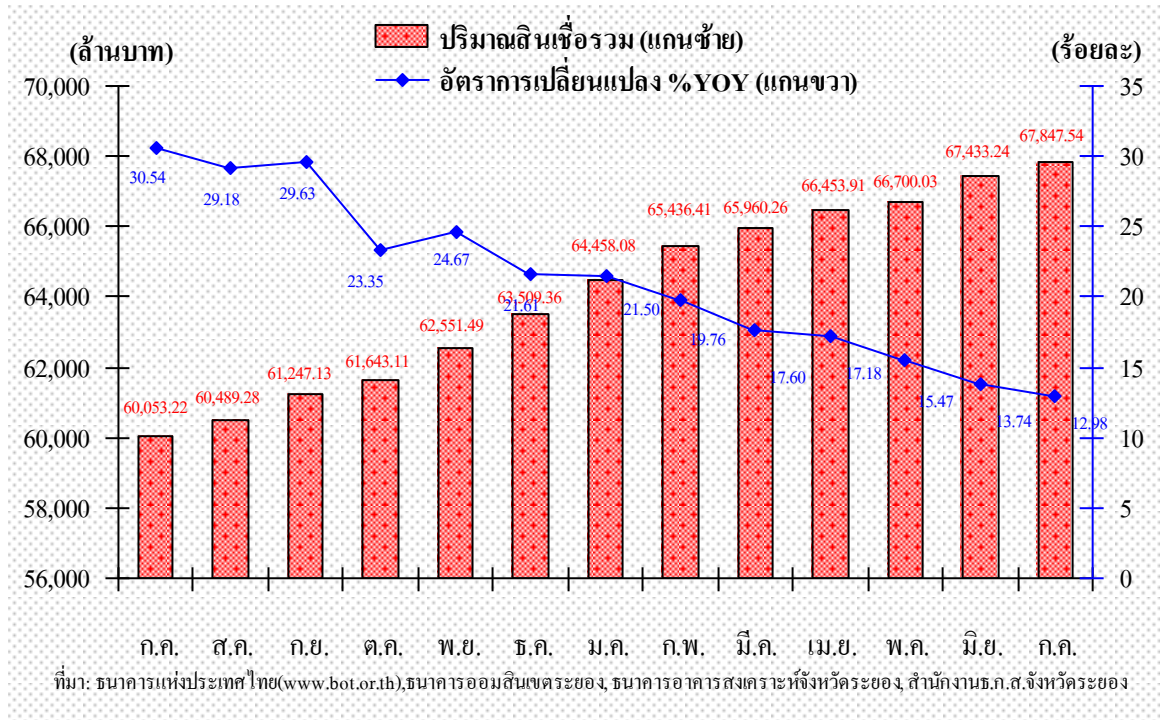
ตารางที่ 11 แสดงอัตราการเปลี่ยนแปลงปริมาณสินเชื่อ

รายการ	หน่วย	2549	2550		
		ก.ค.	พ.ค.	มิ.ย.	ก.ค.
ปริมาณสินเชื่อรวม	ล้านบาท	60,053.22	66,700.03	67,433.24	67,847.54
อัตราการเปลี่ยนแปลงจากปีก่อน	ร้อยละ	30.54	15.47	13.74	12.98
ปริมาณสินเชื่อธนาคารพาณิชย์	ล้านบาท	38,115.00	42,752.00	43,337.00	43,493
อัตราการเปลี่ยนแปลงจากปีก่อน	ร้อยละ	36.88	17.54	15.29	14.11
ปริมาณสินเชื่อธนาคารออมสิน	ล้านบาท	4,623.00	5,111.00	5,152.00	5,195.00
อัตราการเปลี่ยนแปลงจากปีก่อน	ร้อยละ	21.05	15.09	13.63	12.37
ปริมาณสินเชื่อ ธอส.	ล้านบาท	13,876.29	15,254.79	15,393.42	15,600.02
อัตราการเปลี่ยนแปลงจากปีก่อน	ร้อยละ	24.83	12.91	11.98	12.42
ปริมาณสินเชื่อ ธ.ก.ส.	ล้านบาท	3,438.93	3,582.24	3,550.82	3,559.52
อัตราการเปลี่ยนแปลงจากปีก่อน	ร้อยละ	6.65	4.12	3.88	3.51

หมายเหตุ: N/A หมายถึง ไม่มีข้อมูล

ที่มา: ธนาคารแห่งประเทศไทย(www.bot.or.th), ธนาคารออมสิน เขตระยอง, ธนาคารอาคารสงเคราะห์จังหวัดระยอง, สำนักงานธนาคารเพื่อการเกษตรและสหกรณ์การเกษตรจังหวัดระยอง

กราฟแสดงอัตราการเปลี่ยนแปลงของปริมาณดินเข็รวมจังหวัดระยอง ปี 2549-2550



## 6. ด้านการใช้จ่ายภาครัฐ

การใช้จ่ายภาครัฐในเดือน กรกฎาคม 2550 ขยายตัว เมื่อเปรียบเทียบกับเดือนเดียวกันของปีที่ผ่านมา พิจารณาจากรายจ่ายประจำของส่วนราชการ ขยายตัวร้อยละ 14.04 โดยเน้นการเบิกจ่ายงบดำเนินงานปกติของส่วนราชการ ส่วนรายจ่ายลงทุนของส่วนราชการหดตัวร้อยละ 69.75 เนื่องจากส่วนใหญ่อยู่ระหว่างดำเนินการก่อสร้าง แต่คาดว่าจะมีการเร่งเบิกจ่ายในเดือนสิงหาคมถึงเดือนกันยายนเป็นจำนวนมาก สำหรับรายจ่ายประจำ ขององค์กรปกครองส่วนท้องถิ่น หดตัวร้อยละ 24.63 รายจ่ายลงทุนขององค์กรปกครองส่วนท้องถิ่นขยายตัวร้อยละ 2.42 โดยองค์กรปกครองส่วนท้องถิ่นเร่งการใช้จ่ายงบลงทุนได้สูงขึ้น



ตารางที่ 12 แสดงอัตราการเปลี่ยนแปลงด้านการใช้จ่ายภาครัฐ

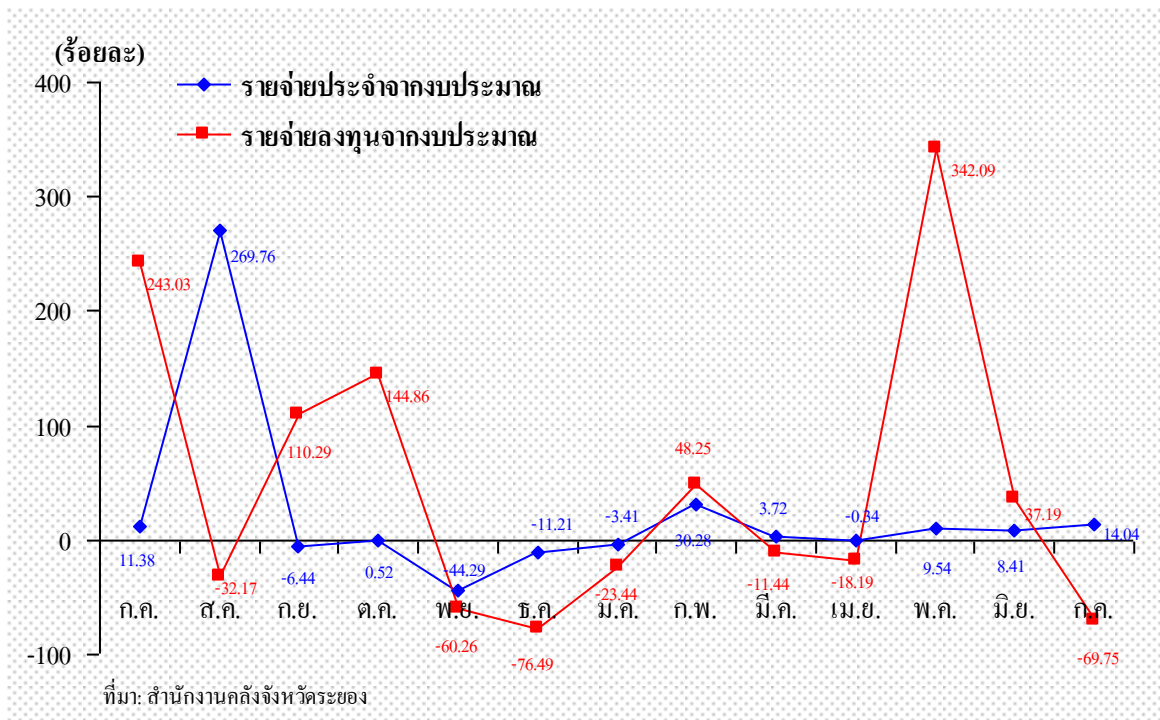
รายการ	หน่วย	2549	2550		
		ก.ค.	พ.ค.	มิ.ย.	ก.ค.
รายจ่ายประจำจากงบประมาณ	ล้านบาท	898.99	1,024.42	1,059.41	1,025.17
อัตราการเปลี่ยนแปลงจากปีก่อน	ร้อยละ	11.38	9.54	8.41	14.04
รายจ่ายลงทุนจากงบประมาณ	ล้านบาท	317.65	679.63	233.76	96.10
อัตราการเปลี่ยนแปลงจากปีก่อน	ร้อยละ	243.03	342.09	37.19	-69.75
รายจ่ายประจำองค์กรปกครองส่วนท้องถิ่น	ล้านบาท	110.32	102.61	125.09	83.63p
อัตราการเปลี่ยนแปลงจากปีก่อน	ร้อยละ	47.88	-15.16	27.69	-24.19
รายจ่ายลงทุนองค์กรปกครองส่วนท้องถิ่น	ล้านบาท	87.33	78.39	111.12	89.44p
อัตราการเปลี่ยนแปลงจากปีก่อน	ร้อยละ	29.07	-29.23	35.55	2.42

หมายเหตุ: P คือ ข้อมูลเบื้องต้น

ที่มา: - สำนักงานคลังจังหวัดระยอง

- องค์กรปกครองส่วนท้องถิ่นจังหวัดระยองจำนวน 68 แห่ง ได้ข้อมูลแล้ว 51 แห่ง คิดเป็นร้อยละ 75.00

กราฟแสดงอัตราการเปลี่ยนแปลงของการใช้จ่ายภาครัฐ ปีงบประมาณ 2549-2550



7. ด้านระดับราคา

ดัชนีราคาผู้บริโภคจังหวัดระยองในเดือน กรกฎาคม 2550 เท่ากับ 126.10 สูงขึ้นร้อยละ 2.11 เมื่อเปรียบเทียบกับเดือนเดียวกันของปีที่ผ่านมา 1 (มิถุนายน 2550 เทียบกับเดือน มิถุนายน 2549 สูงขึ้น ร้อยละ 2.27) สาเหตุหลักมาจากการสูงขึ้นของดัชนีราคาหมวดอาหารและเครื่องดื่มร้อยละ 6.64 โดยเฉพาะดัชนีราคาผักและผลไม้ สูงขึ้นร้อยละ 20.79 เครื่องประกอบอาหารร้อยละ 10.90 ส่วนหมวดอื่น ๆ ไม่ใช่อาหารและเครื่องดื่มลดลงร้อยละ 1.09 จากการลดลงของดัชนีราคาหมวดพาหนะ การขนส่งและการสื่อสารร้อยละ 2.28 และหมวดเคสสถานร้อยละ 0.48 สำหรับราคาสินค้าในหมวด พลังงานลดลงตามการปรับลดราคาน้ำมันเบนซินรวม 3 ครั้ง และการปรับลดค่ากระแสไฟฟ้า FT

ตารางที่ 13 แสดงอัตราการเปลี่ยนแปลงด้านระดับราคา

รายการ	หน่วย	2549	2550		
		ก.ค.	พ.ค.	มิ.ย.	ก.ค.
ดัชนีราคาผู้บริโภค	ร้อยละ	123.50	125.80	125.90	126.10
อัตราการเปลี่ยนแปลงจากปีก่อน	ร้อยละ	7.30	2.44	2.27	2.11
ดัชนีราคาผู้ผลิต	ร้อยละ	138.60	141.90	141.70	140.30
อัตราการเปลี่ยนแปลงจากปีก่อน	ร้อยละ	9.22	1.79	1.80	1.23

หมายเหตุ: ดัชนีราคาผู้ผลิตไม่สามารถวิเคราะห์ได้ เนื่องจากตัวเลขที่จัดเก็บได้เป็นตัวเลขของระดับประเทศอีกทั้ง

ค่าของดัชนีที่คำนวณได้ใช้พื้นฐานในการคำนวณต่างกันอีก

ที่มา: สำนักงานเศรษฐกิจการค้า กระทรวงพาณิชย์ (www.price.moc.go.th)

ตารางที่ 14 ดัชนีราคาผู้บริโภคของจังหวัดระยอง

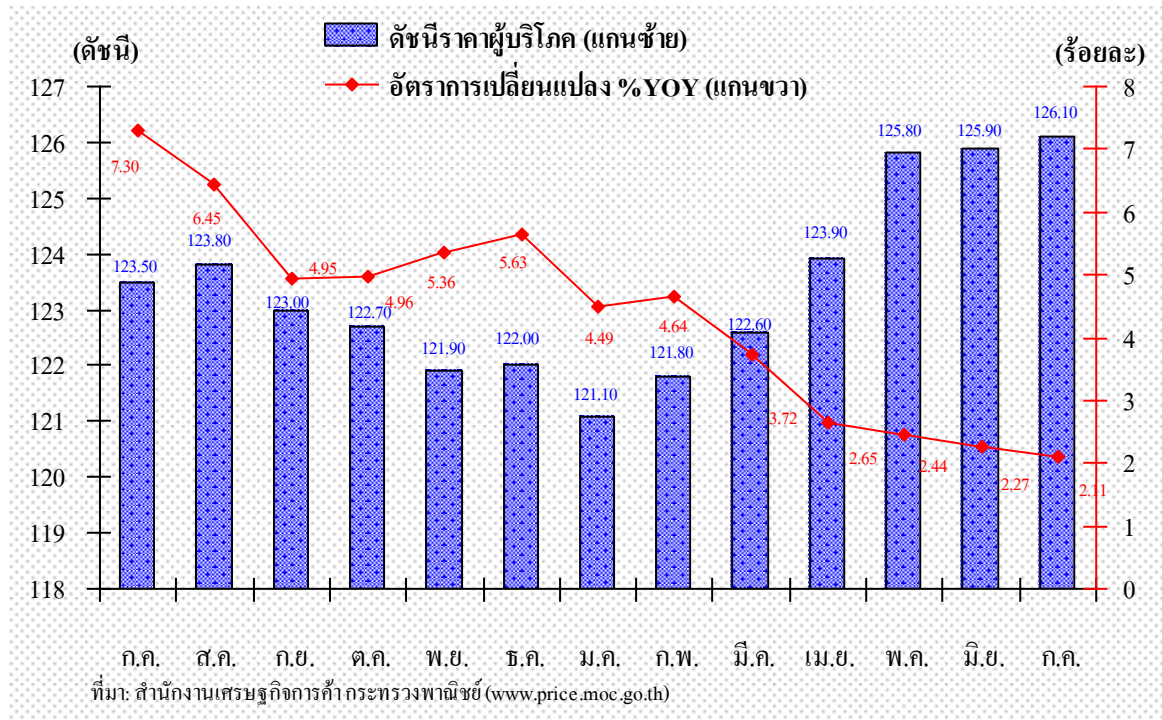
(ปีฐาน พ.ศ.2545 = 100)

หมวด	สัดส่วน น้ำหนัก ปีฐาน	ดัชนี			อัตราการ เปลี่ยนแปลง	
		ก.ค.50	มิ.ย.50	ก.ค.49	ก.ค.50/ มิ.ย.50	ก.ค.50/ ก.ค.49
<b>รวมทุกรายการ</b>	<b>100.00</b>	<b>126.10</b>	<b>125.90</b>	<b>123.50</b>	<b>0.16</b>	<b>2.11</b>
<b>หมวดอาหารและเครื่องดื่ม</b>	<b>37.93</b>	<b>139.80</b>	<b>139.60</b>	<b>131.10</b>	<b>0.14</b>	<b>6.64</b>
ข้าว แป้งและผลิตภัณฑ์จากแป้ง	4.32	122.30	123.80	118.70	-1.21	3.03
เนื้อสัตว์ เป็ด ไก่ และสัตว์น้ำ	7.19	130.20	129.30	132.00	0.70	-1.36
ไข่และผลิตภัณฑ์นม	2.97	130.80	127.40	127.80	2.67	2.35
ผักและผลไม้	6.87	209.70	209.60	173.60	0.05	20.79
เครื่องประกอบอาหาร	1.70	126.20	126.10	113.80	0.08	10.90
เครื่องดื่มไม่มีแอลกอฮอล์	2.18	109.30	109.10	109.20	0.18	0.09
อาหารบริโภค-ในบ้าน	4.20	134.60	134.90	127.50	-0.22	5.57
อาหารบริโภค-นอกบ้าน	6.56	113.90	113.90	113.90	0.00	0.00
<b>หมวดอื่น ๆ ไม่ใช่อาหาร และเครื่องดื่ม</b>	<b>62.07</b>	<b>117.60</b>	<b>117.50</b>	<b>118.90</b>	<b>0.09</b>	<b>-1.09</b>
หมวดเครื่องนุ่งห่มและรองเท้า	2.77	102.90	102.90	102.70	0.00	0.19
หมวดเคหสถาน	28.36	103.30	103.30	103.80	0.00	-0.48
หมวดการตรวจรักษาและบริการส่วนบุคคล	5.22	104.30	104.00	104.20	0.29	0.10
หมวดพาหนะ การขนส่ง และการสื่อสาร	19.09	150.30	150.00	153.80	0.20	-2.28
หมวดการบันเทิง การอ่านและการศึกษา	2.69	101.10	100.20	99.80	0.90	1.30
หมวดยาสูบและเครื่องดื่มมีแอลกอฮอล์	3.93	102.30	102.40	102.40	-0.10	-0.10
<b>ดัชนีราคาผู้บริโภคพื้นฐาน</b>	<b>65.66</b>	<b>108.50</b>	<b>108.50</b>	<b>107.10</b>	<b>0.00</b>	<b>1.31</b>
<b>กลุ่มอาหารสดและพลังงาน</b>	<b>34.34</b>	<b>159.50</b>	<b>159.00</b>	<b>154.70</b>	<b>0.31</b>	<b>3.10</b>
- อาหารสด	21.36	154.20	153.60	142.10	0.39	8.52
- พลังงาน	12.99	168.30	167.90	175.50	0.24	-4.10

หมายเหตุ: ดัชนีราคาผู้บริโภคพื้นฐาน คือ ดัชนีผู้บริโภคชุดทั่วไปที่หักรายการสินค้ากลุ่มอาหาร สดและสินค้ากลุ่มพลังงาน

ที่มา: สำนักดัชนีเศรษฐกิจการค้า สำนักงานปลัดกระทรวงพาณิชย์ กระทรวงพาณิชย์ (www.price.moc.go.th)

กราฟแสดงอัตราการเปลี่ยนแปลงของดัชนีราคาผู้บริโภคจังหวัดระยอง ปี 2549-2550



### 8. ด้านการจ้างงาน

การจ้างงานในเดือน กรกฎาคม 2550 ขยายตัวเมื่อเปรียบเทียบกับเดือนเดียวกันของปีที่ผ่านมา พิจารณาจากจำนวนลูกจ้างในระบบประกันสังคม จำนวน 269,613 คน ขยายตัวร้อยละ 7.41 โดยส่วนใหญ่เป็นจำนวนแรงงานในภาคอุตสาหกรรมและหน่วยงานเอกชน สำหรับอัตราของผู้ว่างงานจังหวัดระยองในเดือนมิถุนายน 2550 อยู่ที่ร้อยละ 2.20 ปรับตัวสูงขึ้นจากระยะเดียวกันปีก่อน แต่เมื่อเทียบกับเดือนก่อนลดลงเล็กน้อย และอัตราค่าจ้างขั้นต่ำของจังหวัดระยองอยู่ที่ 161 บาท/วัน



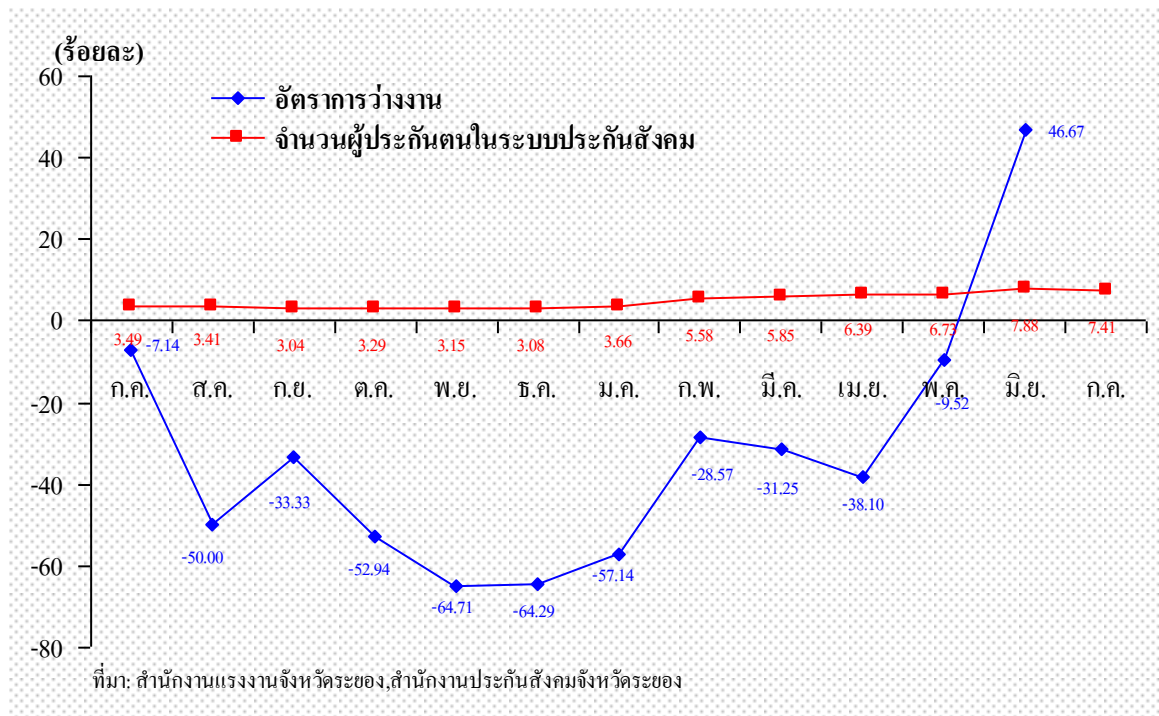
ตารางที่ 15 แสดงอัตราการเปลี่ยนแปลงด้านการจ้างงาน

รายการ	หน่วย	2549	2550		
		ก.ค.	พ.ค.	มิ.ย.	ก.ค.
อัตราการว่างงาน	ร้อยละ	1.30	1.90	2.20	N/A
อัตราการเปลี่ยนแปลงจากปีก่อน	ร้อยละ	-7.14	-9.52	46.67	-
จำนวนผู้ประกันตนในระบบประกันสังคม	คน	251,015	265,764	268,610	269,613
อัตราการเปลี่ยนแปลงจากปีก่อน	ร้อยละ	3.49	6.73	7.88	7.41
อัตราค่าจ้างขั้นต่ำ	บาท	155.00	161.00	161.00	161.00
อัตราการเปลี่ยนแปลงจากปีก่อน	ร้อยละ	5.44	3.87	3.87	3.87

หมายเหตุ: N/A คือ ไม่มีข้อมูล

ที่มา: สำนักงานแรงงานจังหวัดระยอง, สำนักงานประกันสังคมจังหวัดระยอง

กราฟแสดงอัตราการเปลี่ยนแปลงของการจ้างงาน ปี 2549-2550



ตารางตรวจสอบและประเมินสถานการณ์



สัญญาณอันตรายต้องรีบแก้ไข



สัญญาณเฝ้าระวัง



ปลอดภัย และผ่าน

ตรวจสอบสถานการณ์และประเมินสถานการณ์	สัญญาณ	ข้อเสนอแนะ
การบริโภค		
การลงทุน		ความเชื่อมั่นของนักลงทุนลดลง จากสถานการณ์การเมืองภายในประเทศและนักลงทุนต้องการให้รัฐบาลควบคุมค่าเงินบาทที่แข็งค่ามากเกินไป
การใช้จ่ายภาครัฐ		การเบิกจ่ายรายจ่ายลงทุนของส่วนราชการลดลง ซึ่งจะต้องเร่งรัดให้เบิกจ่ายตามเป้าหมายที่จังหวัดกำหนด
อุตสาหกรรม		หมวดผลิตภัณฑ์ปิโตรเลียมลดลงจากการปิดซ่อมบำรุงชั่วคราว ตามรอบการดำเนินงาน
ภาคเหมืองแร่และขอยหิน		
ภาคบริการและการท่องเที่ยว		
เกษตรกรรม		
ภาคการเงิน		
เงินเฟ้อ		อัตราเงินเฟ้อของจังหวัดยังคงอยู่ในอัตราที่สูง ดังนั้นภาครัฐควรมีมาตรการในการควบคุมระดับราคาสินค้าที่จำเป็นต่อการครองชีพเพื่อมิให้ผู้บริโภคเดือนร้อน
การจ้างงาน		อัตราการว่างงานเดือนพฤษภาคม 2550 อยู่ที่ร้อยละ 1.90 ของกำลังแรงงานรวมในจังหวัด

ตรวจสอบสถานการณ์และประเมินสถานการณ์	สัญญาณ	ข้อเสนอแนะ
<p>1. งบบริหารจังหวัดแบบบูรณาการ ประจำปีงบประมาณ พ.ศ. 2550 จังหวัดระยอง ได้รับจัดสรรจำนวน 10 ล้านบาท มีการอนุมัติจำนวน 9 โครงการ งบประมาณที่ได้รับ 9.20 ล้านบาท เบิกจ่ายแล้ว 1.10 ล้านบาท และอีกจำนวน 1 โครงการ รอการอนุมัติ</p> <p>2. โครงการภายใต้แผนงานยุทธศาสตร์อยู่ดีมีสุขระดับจังหวัด พ.ศ.2550 จังหวัดระยอง</p> <ul style="list-style-type: none"> <li>- ได้รับจัดสรรจำนวน 46 ล้านบาท ผลการเบิกจ่าย 13.54 ล้านบาท คิดเป็นร้อยละ 29.45</li> <li>- จำนวน 432 โครงการ ดำเนินการแล้วเสร็จ 162 โครงการ คิดเป็นร้อยละ 37.50</li> </ul>		ควรติดตามเร่งรัดการเบิกจ่ายโครงการฟื้นฟูความอุดมสมบูรณ์ของชุมชนซึ่งมีการเบิกจ่ายได้ต่ำสุดเพียงร้อยละ 8.28 และโครงการขั้นพื้นฐานแก่ประชาชนที่มีสัดส่วนงบประมาณคงเหลือสูงสุดคิดเป็นร้อยละ 34.34



# รายงานภาวะการคลัง

## บทสรุปผู้บริหาร

### • ด้านรายได้

#### การจัดเก็บรายได้

การจัดเก็บรายได้จังหวัดระยองเดือน กรกฎาคม 2550 มีการจัดเก็บรายได้ทั้งสิ้น 7,460.60 ล้านบาท สูงกว่าช่วงเดือนเดียวกันของปีที่แล้วร้อยละ 3.20 (ต่ำกว่าประมาณการร้อยละ 3.58)

ในช่วง 10 เดือนแรกของปีงบประมาณ พ.ศ.2550 (ต.ค.49 – ก.ค.50) จังหวัดระยองจัดเก็บรายได้รวม 75,248.44 ล้านบาท สูงกว่าช่วงเดือนเดียวกันของปีที่แล้วร้อยละ 2.16 (ต่ำกว่าประมาณการร้อยละ 6.33)

#### การนำส่งรายได้

สำหรับการนำส่งรายได้สะสมตั้งแต่ ต้นปีงบประมาณถึงเดือนกรกฎาคม 2550 มีรายได้นำส่งคลังจำนวน 69,767.06 ล้านบาท เป็นรายได้จากภาษีอากร 60,641.63 ล้านบาท คิดเป็นร้อยละ 86.92 รายได้จากภาษี 107.11 ล้านบาท คิดเป็นร้อยละ 0.15 รายได้อื่นๆ 113.81 ล้านบาท คิดเป็นร้อยละ 0.17 และรายได้เงินนอกงบประมาณ 8,904.51 ล้านบาท คิดเป็นร้อยละ 12.76 ของรายได้นำส่งคลังรวมทั้งหมด

### • ด้านรายจ่าย

การเบิกจ่ายเงินงบประมาณจังหวัดระยองเดือนกรกฎาคม 2550 มีการเบิกจ่ายงบประมาณทั้งสิ้น 1,121.27 ล้านบาท ต่ำกว่าช่วงเดือนเดียวกันของปีที่แล้ว 95.37 ล้านบาท หรือลดลงร้อยละ 7.84

การเบิกจ่ายเงินงบประมาณสะสมตั้งแต่ ต้นปีงบประมาณถึงเดือนกรกฎาคม 2550 มีจำนวนทั้งสิ้น 12,252.51 ล้านบาท สูงกว่าช่วงเดือนเดียวกันของปีที่แล้ว 212.20 ล้านบาท หรือเพิ่มขึ้นร้อยละ 1.76 โดยมีการเบิกจ่ายงบประจำจำนวน 9,550.79 ล้านบาท สูงกว่าช่วงเดือนเดียวกันของปีที่แล้ว 475.61 ล้านบาท หรือเพิ่มขึ้นร้อยละ 5.24 และมีการเบิกจ่ายงบลงทุน 2,701.72 ล้านบาท ต่ำกว่าช่วงเดือนเดียวกันของปีที่แล้ว 263.41 ล้านบาท หรือลดลงร้อยละ 8.88

### • ฐานะการคลังของจังหวัด

รายได้รวมของจังหวัดในเดือน กรกฎาคม 2550 จัดเก็บได้ 7,460.60 ล้านบาท ขณะที่รายจ่ายของจังหวัดมีจำนวน 1,086.83 ล้านบาท ทำให้ฐานะการคลังของจังหวัดระยองเกินดุล 6,374.07 ล้านบาท

### • ฐานะการคลังขององค์กรปกครองส่วนท้องถิ่น

รายได้ขององค์กรปกครองส่วนท้องถิ่นในเดือน กรกฎาคม 2550 จัดเก็บได้ 93.03 ล้านบาท ขณะที่รายจ่ายขององค์กรปกครองส่วนท้องถิ่นมีทั้งสิ้น 173.08 ล้านบาท ทำให้เงินงบประมาณขององค์กรปกครองส่วนท้องถิ่นจังหวัดระยองขาดดุล 80.05 ล้านบาท



## 1. สถานการณ์ด้านรายได้

### 1.1 ผลการจัดเก็บรายได้เดือนกรกฎาคม 2550 แยกตามหน่วยงาน

การจัดเก็บรายได้จังหวัดระยองเดือน กรกฎาคม 2550 สูงกว่าช่วงเดือนเดียวกันของปีที่แล้ว แยกตามหน่วยงานดังนี้

**1.1.1 สรรพากรพื้นที่ระยอง** จัดเก็บได้ 4,218.74 ล้านบาท สูงกว่าช่วงเดือนเดียวกันของปีที่แล้ว 352.28 ล้านบาท หรือเพิ่มขึ้นร้อยละ 9.11 (ต่ำกว่าประมาณการร้อยละ 4.64) จากผลการเร่งรัดจัดเก็บภาษีเพื่อให้เป็นไปตามเป้าหมายที่กรมสรรพากรกำหนด สำหรับรายละเอียดการจัดเก็บรายได้นี้มีดังนี้

- **ภาษีมูลค่าเพิ่ม** จัดเก็บได้ 3,613.31 ล้านบาท สูงกว่าช่วงเดือนเดียวกันของปีที่แล้ว 284.43 ล้านบาท หรือเพิ่มขึ้นร้อยละ 8.54 (ต่ำกว่าประมาณการร้อยละ 5.70) เนื่องจากมีการชำระภาษีของผู้ประกอบการจากภาษีมูลค่าเพิ่มจากการนำเข้าที่ศุลกากรจัดเก็บ กลุ่มการผลิตเคมีภัณฑ์ ยาง ปุ๋ยและอื่นๆ และกลุ่มการผลิตและขายรถจักรยานยนต์ และชิ้นส่วนอุปกรณ์เพิ่มขึ้นจากปีที่แล้ว

- **ภาษีเงินได้นิติบุคคล** จัดเก็บได้ 324.86 ล้านบาท สูงกว่าช่วงเดือนเดียวกันของปีที่แล้ว 47.80 ล้านบาท หรือเพิ่มขึ้นร้อยละ 17.25 (สูงกว่าประมาณการร้อยละ 10.93) เนื่องจากมีการชำระภาษีของผู้ประกอบการในกลุ่มการผลิตและขายรถจักรยานยนต์ และชิ้นส่วนอุปกรณ์ และกลุ่มการผลิตเคมีภัณฑ์ ยาง ปุ๋ยและอื่นๆ เพิ่มขึ้นจากปีที่แล้ว ซึ่งภาษีประเภทนี้ส่วนใหญ่จัดเก็บได้จากค่ารับจ้างทำงานให้ การรับจ้างทำของและการค้าอสังหาริมทรัพย์

- **ภาษีเงินได้บุคคลธรรมดา** จัดเก็บได้ 259.94 ล้านบาท สูงกว่าช่วงเดือนเดียวกันของปีที่แล้ว 31.06 ล้านบาท หรือเพิ่มขึ้นร้อยละ 13.57 (ต่ำกว่าประมาณการร้อยละ 2.07) เนื่องจากมีการชำระภาษีของผู้ประกอบการในกลุ่มการผลิตเคมีภัณฑ์ ยาง ปุ๋ย และอื่นๆ และกลุ่มการผลิตเหล็ก เหล็กกล้า ทองแดง และอื่นๆ ซึ่งภาษีประเภทนี้ส่วนใหญ่จัดเก็บได้จากเงินเดือน ค่ารับจ้างทำงานให้ การรับจ้างทำของและการค้าอสังหาริมทรัพย์ และภาษีหัก ณ ที่จ่าย

- **ภาษีธุรกิจเฉพาะ** จัดเก็บได้ 13.56 ล้านบาท ต่ำกว่าช่วงเดือนเดียวกันของปีที่แล้ว 10.18 ล้านบาท หรือลดลงร้อยละ 42.88 (ต่ำกว่าประมาณการร้อยละ 46.57) เนื่องจากมีการชำระภาษีจากผู้ประกอบการลดลงจากปีที่แล้ว ซึ่งภาษีประเภทนี้ส่วนใหญ่จัดเก็บได้จากการขายอสังหาริมทรัพย์

- **อากรแสตมป์** จัดเก็บได้ 6.71 ล้านบาท ต่ำกว่าช่วงเดือนเดียวกันของปีที่แล้ว 0.87 ล้านบาท หรือลดลงร้อยละ 11.48 (ต่ำกว่าประมาณการร้อยละ 18.07) เนื่องจากมีการชำระภาษีจากผู้ประกอบการลดลงจากปีที่แล้ว ซึ่งภาษีประเภทนี้ส่วนใหญ่จัดเก็บได้จากการทำนิติกรรมเกี่ยวกับอสังหาริมทรัพย์และการทำสัญญาตราสารที่ชำระเป็นตัวเงิน

- **รายได้อื่นๆ** จัดเก็บได้ 0.36 ล้านบาท สูงกว่าช่วงเดือนเดียวกันของปีที่แล้ว 0.04 ล้านบาท หรือเพิ่มขึ้นร้อยละ 12.50 (สูงกว่าประมาณการร้อยละ 20.00)





**ตารางที่ 16 แสดงผลการจัดเก็บรายได้ของสรรพากรพื้นที่ระยอง แยกตามประเภทภาษี**

**ประจำเดือนกรกฎาคม 2550**

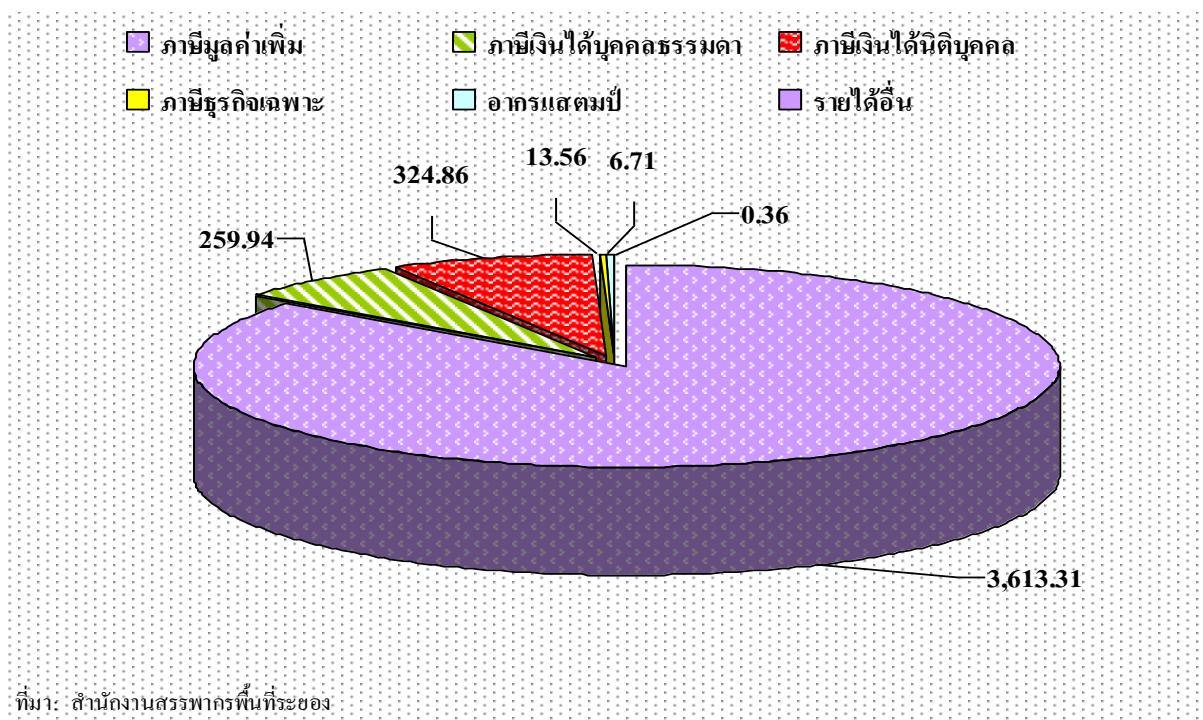
หน่วย: ล้านบาท

ประเภทภาษี	จำนวนเงิน
ภาษีเงินได้บุคคลธรรมดา	259.94
ภาษีเงินได้นิติบุคคล	324.86
ภาษีมูลค่าเพิ่ม	3,613.31
ภาษีธุรกิจเฉพาะ	13.56
อากรแสตมป์	6.71
รายได้อื่น ๆ	0.36
<b>รวม</b>	<b>4,218.74</b>

ที่มา: สำนักงานสรรพากรพื้นที่ระยอง

**กราฟแสดงผลการจัดเก็บรายได้ของสรรพากรพื้นที่ระยอง**

**ประจำเดือนกรกฎาคม 2550 (หน่วย: ล้านบาท)**



1.1.2 **สรรพสามิตพื้นที่ระยอง** จัดเก็บได้ 2,990.17 ล้านบาท ต่ำกว่าช่วงเดือนเดียวกันของปีที่แล้ว 235.72 ล้านบาท หรือลดลงร้อยละ 7.31 (ต่ำกว่าประมาณการร้อยละ 6.58) สำหรับภาษีที่จัดเก็บได้สูงสุด 5 ลำดับได้แก่

- **ภาษีน้ำมัน** จัดเก็บได้ 2,743.66 ล้านบาท ต่ำกว่าช่วงเดือนเดียวกันของปีที่แล้ว 202.96 ล้านบาท หรือลดลงร้อยละ 6.89 (ต่ำกว่าประมาณการร้อยละ 0.10) เนื่องจากการรณรงค์ให้ประหยัดพลังงานและใช้พลังงานทดแทน เช่น น้ำมันแก๊สโซฮอล์, น้ำมันไบโอดีเซล, ก๊าซ NGV, ก๊าซ LPG ซึ่งมีราคาถูกกว่า ซึ่งสอดคล้องกับข้อมูลกรมธุรกิจพลังงาน ที่ประชาชนใช้น้ำมันเบนซินและน้ำมันดีเซลหมุนเร็วลดลงอย่างต่อเนื่อง ทำให้ประชาชนประหยัดลดการใช้น้ำมันที่ฟุ่มเฟือยลง และเปลี่ยนไปใช้พลังงานทดแทนซึ่งมีราคาถูกกว่า

- **ภาษียรถยนต์** จัดเก็บได้ 233.97 ล้านบาท ต่ำกว่าช่วงเดือนเดียวกันของปีที่แล้ว 35.93 ล้านบาท หรือลดลงร้อยละ 13.31 (ต่ำกว่าประมาณการร้อยละ 46.51) เนื่องจากเหตุการณ์ไม่สงบในต่างประเทศส่งผลให้ราคาน้ำมันปรับตัวสูงขึ้นประกอบกับอัตราดอกเบี้ยเงินกู้ที่สูงขึ้น จึงส่งผลให้การตัดสินใจซื้อของคนที่จะซื้อไปซื้อรถยนต์มือสองแทน

- **ภาษีเครื่องไฟฟ้า** จัดเก็บได้ 5.72 ล้านบาท ต่ำกว่าช่วงเดือนเดียวกันของปีที่แล้ว 1.78 ล้านบาท หรือลดลงร้อยละ 23.73 (ต่ำกว่าประมาณการร้อยละ 59.43) เป็นผลสืบเนื่องมาจากการที่บริษัทผู้ผลิตเครื่องปรับอากาศมีการชำระภาษีแสดมปีเครื่องปรับอากาศไว้ล่วงหน้าตั้งแต่เดือนมิถุนายน 2550 เป็นต้นมา จึงส่งผลให้การชำระภาษีแสดมปีเครื่องปรับอากาศลดลงอย่างต่อเนื่อง

- **ภาษีสราษะ** จัดเก็บได้ 4.90 ล้านบาท สูงกว่าช่วงเดือนเดียวกันของปีที่แล้ว 4.75 ล้านบาท หรือเพิ่มขึ้นร้อยละ 3,166.67 (สูงกว่าประมาณการร้อยละ 1,650.00) เนื่องจากผู้ประกอบการมีการชำระภาษีเพื่อนำไปปิดภาษีบรรจสุราเพิ่มมากขึ้น

- **ภาษียรถจักรยานยนต์** จัดเก็บได้ 0.68 ล้านบาท สูงกว่าช่วงเดือนเดียวกันของปีที่แล้ว 0.03 ล้านบาท หรือเพิ่มขึ้นร้อยละ 4.62 (ต่ำกว่าประมาณการร้อยละ 43.80) เนื่องจากผู้บริโภคให้ความสนใจในสินค้าที่ผลิตภายในประเทศเพิ่มมากขึ้น ทำให้ภาษียรถจักรยานยนต์เพิ่มมากขึ้น



ตารางที่ 17 แสดงผลการจัดเก็บรายได้ของสรรพสามิตพื้นที่ระยอง แยกตามประเภทภาษี

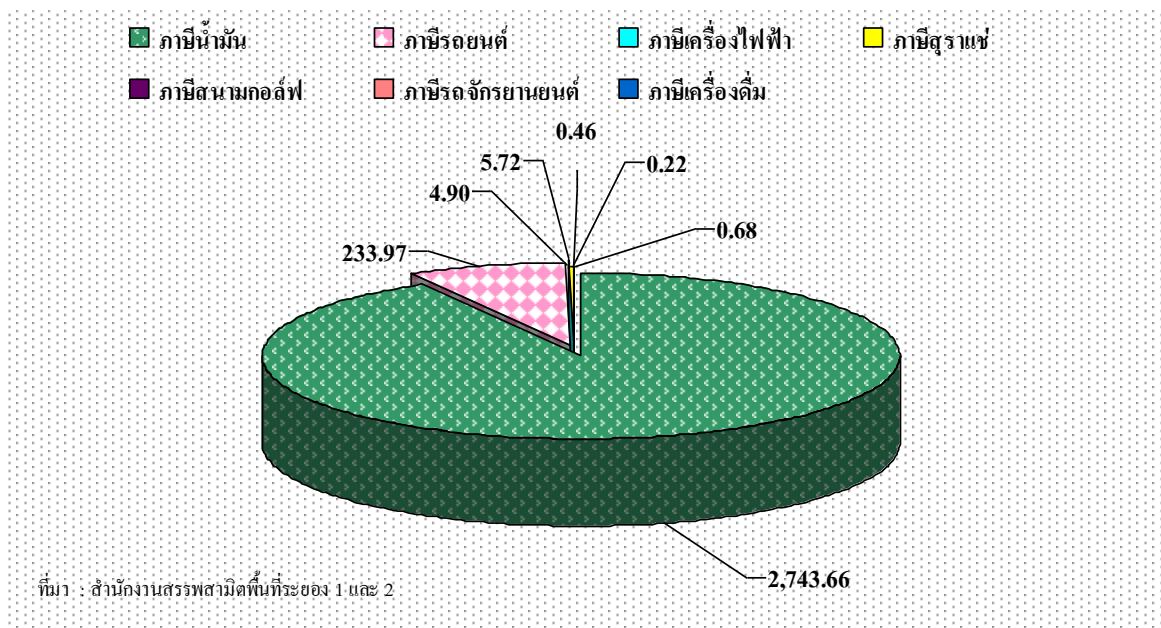
ประจำเดือนกรกฎาคม 2550

หน่วย: ล้านบาท

ประเภทภาษี	จำนวนเงิน
ภาษีสุราแช่	4.90
ภาษีเครื่องดื่ม	0.22
ภาษีน้ำมัน	2,743.66
ภาษียรถยนต์	233.97
ภาษียรถจักรยานยนต์	0.68
ภาษีเครื่องไฟฟ้า	5.72
ภาษีสนามกอล์ฟ	0.46
ภาษีแก้วๆ	0.13
ไนต์คลับ ดิสโก้เทค	0.11
อาบน้ำ อบตัว นวดตัว	0.18
รายได้อื่นๆ	0.14
<b>รวม</b>	<b>2,990.17</b>

ที่มา: สำนักงานสรรพสามิตพื้นที่ระยอง 1 และ 2

กราฟแสดงผลการจัดเก็บรายได้ของสรรพสามิตพื้นที่ระยอง  
แยกตามประเภทภาษี ประจำเดือนกรกฎาคม 2550 (หน่วย: ล้านบาท)



**1.1.3 ด้านศุลกากรมาบตาพุด** จัดเก็บได้ 156.11 ล้านบาท สูงกว่าช่วงเดือนเดียวกันของปีที่แล้ว 82.31 ล้านบาท หรือเพิ่มขึ้นร้อยละ 111.53 (สูงกว่าประมาณการร้อยละ 38.25) ซึ่งเป็นผลมาจากการจัดเก็บอากรขาเข้าเพิ่มขึ้นร้อยละ 113.99

**1.1.4 ธรนารักษ์พื้นที่ระยอง** จัดเก็บได้ 2.51 ล้านบาท สูงกว่าช่วงเดือนเดียวกันของปีที่แล้ว 2.04 ล้านบาท หรือเพิ่มขึ้นร้อยละ 434.04 (สูงกว่าประมาณการร้อยละ 457.78)

**1.1.5 ส่วนราชการอื่น** จัดเก็บได้ 93.07 ล้านบาท สูงกว่าช่วงเดือนเดียวกันของปีที่แล้ว 30.53 ล้านบาท หรือเพิ่มขึ้นร้อยละ 48.82

**ตารางที่ 18 แสดงผลการจัดเก็บรายได้จังหวัดระยอง**

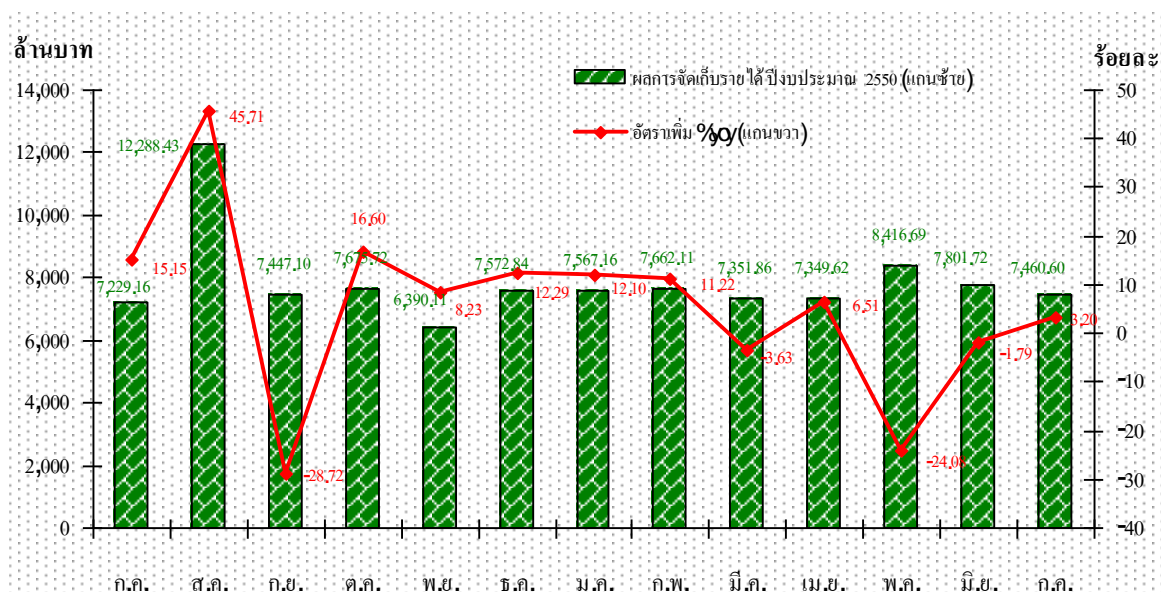
**ประจำปีงบประมาณ 2549 กับปีงบประมาณ 2550**

รายการ	หน่วย	2549		2550	
		ก.ค.	พ.ค.	มิ.ย.	ก.ค.
รายได้จังหวัดระยอง	ล้านบาท	7,229.16	8,416.69	7,801.72	7,460.60
อัตราการเปลี่ยนแปลง	ร้อยละ	15.15	-24.08	-1.79	3.20

ที่มา: สนง.สรรพากรพื้นที่ระยอง, สนง.สรรพสามิตพื้นที่ระยอง 1 และ 2, ด้านศุลกากรมาบตาพุด, สนง.ธรนารักษ์พื้นที่ระยอง, สนง.คลังจังหวัดระยอง

**กราฟแสดงผลการจัดเก็บรายได้จังหวัดระยอง**

**ประจำปีงบประมาณ 2549 กับปีงบประมาณ 2550**



ที่มา: สนง.สรรพากรพื้นที่ระยอง, สนง.สรรพสามิตพื้นที่ระยอง 1 และ 2, สนง.ธรนารักษ์พื้นที่ระยอง, ด้านศุลกากรมาบตาพุด, สนง.คลังจังหวัด



1.2 ผลการจัดเก็บรายได้ตั้งแต่ต้นปีงบประมาณถึงสิ้นเดือนกรกฎาคม 2550

ตารางที่ 19 ผลการจัดเก็บรายได้ของจังหวัดระยอง

ตั้งแต่ต้นปีงบประมาณถึงเดือนกรกฎาคม 2550

หน่วย: ล้านบาท

ที่มาของรายได้	ปีนี้ (ต.ค.49-ก.ค.50)	ปีที่แล้ว (ต.ค.48-ก.ค.49)	เปรียบเทียบ	
			จำนวน	ร้อยละ
สรรพากรพื้นที่	43,194.97	42,252.09	942.88	2.23
สรรพสามิตพื้นที่	30,040.54	29,807.93	232.62	0.78
ด้านศุลกากร	1,330.57	1,086.45	244.12	22.47
ธนารักษ์พื้นที่	31.87	57.20	-25.33	-44.28
ส่วนราชการอื่น	650.49	454.54	195.95	43.11
<b>รวม</b>	<b>75,248.44</b>	<b>73,658.21</b>	<b>1,590.23</b>	<b>2.16</b>

ที่มา: สนง.สรรพากรพื้นที่ระยอง, สนง.สรรพสามิตพื้นที่ระยอง 1 และ 2, ด้านศุลกากรมาบตาพุด, สนง.ธนารักษ์พื้นที่ระยอง, สนง.คลังจังหวัดระยอง

การจัดเก็บรายได้ของจังหวัดระยองตั้งแต่ต้นปีงบประมาณ พ.ศ.2550 ถึงเดือนกรกฎาคม 2550 สรุปตามหน่วยงาน ได้ดังนี้

**1.2.1 สรรพากรพื้นที่ระยอง** จัดเก็บได้ 43,194.97 ล้านบาท สูงกว่าช่วงเดือนเดียวกันของปีที่แล้ว 942.88 ล้านบาท หรือเพิ่มขึ้นร้อยละ 2.23 โดยรายละเอียดของภาษีที่จัดเก็บได้มีดังนี้ คือ

- **ภาษีมูลค่าเพิ่ม** จัดเก็บได้ 34,530.52 ล้านบาท สูงกว่าช่วงเดือนเดียวกันของปีที่แล้ว 744.38 ล้านบาท หรือเพิ่มขึ้นร้อยละ 2.20

- **ภาษีเงินได้นิติบุคคล** จัดเก็บได้ 4,916.58 ล้านบาท ต่ำกว่าช่วงเดือนเดียวกันของปีที่แล้ว 368.21 ล้านบาท หรือลดลงร้อยละ 6.97

- **ภาษีเงินได้บุคคลธรรมดา** จัดเก็บได้ 3,334.50 ล้านบาท สูงกว่าช่วงเดือนเดียวกันของปีที่แล้ว 534.05 ล้านบาท หรือเพิ่มขึ้นร้อยละ 19.07

- **ภาษีธุรกิจเฉพาะ** จัดเก็บได้ 321.26 ล้านบาท สูงกว่าช่วงเดือนเดียวกันของปีที่แล้ว 31.97 ล้านบาท หรือเพิ่มขึ้นร้อยละ 11.05



- *อากรแสตมป์* จัดเก็บได้ 88.67 ล้านบาท สูงกว่าช่วงเดือนเดียวกันของปีที่แล้ว 0.67 ล้านบาท หรือเพิ่มขึ้นร้อยละ 0.76

**1.2.2 สรรพสามิตพื้นที่ระยอง** จัดเก็บได้ 30,040.54 ล้านบาท สูงกว่าช่วงเดือนเดียวกันของปีที่แล้ว 232.61 ล้านบาท หรือเพิ่มขึ้นร้อยละ 0.78 โดยภาษีที่จัดเก็บได้สูงสุด 5 ลำดับได้แก่

- *ภาษีน้ำมัน* จัดเก็บได้ 26,859.65 ล้านบาท สูงกว่าช่วงเดือนเดียวกันของปีที่แล้ว 1,174.85 ล้านบาท หรือเพิ่มขึ้นร้อยละ 4.57

- *ภาษีสรรพสามิต* จัดเก็บได้ 2,870.44 ล้านบาท ต่ำกว่าช่วงเดือนเดียวกันของปีที่แล้ว 984.58 ล้านบาท หรือลดลงร้อยละ 25.54

- *ภาษีเครื่องไฟฟ้า* จัดเก็บได้ 263.37 ล้านบาท สูงกว่าช่วงเดือนเดียวกันของปีที่แล้ว 47.47 ล้านบาท หรือเพิ่มขึ้นร้อยละ 21.99

- *ภาษีสรรพสามิต* จัดเก็บได้ 17.86 ล้านบาท ต่ำกว่าช่วงเดือนเดียวกันของปีที่แล้ว 2.60 ล้านบาท หรือลดลงร้อยละ 12.71

- *ภาษีเครื่องคัม* จัดเก็บได้ 9.52 ล้านบาท สูงกว่าช่วงเดือนเดียวกันของปีที่แล้ว 7.54 ล้านบาท หรือเพิ่มขึ้นร้อยละ 380.81

**1.2.3 ด้านศุลกากรมาตาทพุด** จัดเก็บได้ 1,330.57 ล้านบาท สูงกว่าช่วงเดือนเดียวกันของปีที่แล้ว 244.12 ล้านบาท หรือเพิ่มขึ้นร้อยละ 22.47

**1.2.4 ภาษีสรรพสามิตพื้นที่ระยอง** จัดเก็บได้ 31.87 ล้านบาท ต่ำกว่าช่วงเดือนเดียวกันของปีที่แล้ว 25.33 ล้านบาท หรือลดลงร้อยละ 44.28

**ตารางที่ 20 แสดงยอดการนำส่งเงินรายได้แผ่นดินแยกตามประเภทรายได้**

หน่วยล้านบาท

ประเภทรายได้	ต.ค.49-มิ.ย.50	ก.ค.50	รวมทั้งสิ้น	ร้อยละ
รายได้ภาษีอากร	59,123.24	1,518.39	60,641.63	86.92
รายได้จากการขาย	105.59	1.52	107.11	0.15
รายได้อื่น	112.46	1.35	113.81	0.17
รวม	<b>59,341.29</b>	<b>1,521.26</b>	<b>60,862.55</b>	<b>87.24</b>
รายได้เงินนอกงบประมาณ	8,760.42	144.09	8,904.51	12.76
รวม	<b>8,760.42</b>	<b>144.09</b>	<b>8,904.51</b>	<b>12.76</b>
รวมทั้งสิ้น	<b>68,101.71</b>	<b>1,665.35</b>	<b>69,767.06</b>	<b>100.00</b>

ที่มา: ศูนย์เทคโนโลยีและสารสนเทศ กรมบัญชีกลาง และรายงานผลการเบิกจ่ายจากระบบ GFMS

สำหรับรายได้ นำส่งคลังสะสมตั้งแต่ ต้นปีงบประมาณถึงเดือนกรกฎาคม 2550 มีรายได้ นำส่งคลังจำนวน 69,767.06 ล้านบาท เป็นรายได้จากภาษีอากร 60,641.63 ล้านบาท คิดเป็นร้อยละ 86.92 รายได้จากการขาย 107.11 ล้านบาท คิดเป็นร้อยละ 0.15 รายได้อื่น 113.81 ล้านบาท คิดเป็นร้อยละ 0.17 และรายได้เงินนอกงบประมาณ 8,904.51 ล้านบาท คิดเป็นร้อยละ 12.76 ของรายได้ นำส่งคลังรวมทั้งหมด

## 2. สถานการณ์ด้านรายจ่าย

### 2.1 ผลการเบิกจ่ายเงินงบประมาณจังหวัดระยอง ประจำเดือนกรกฎาคม 2550

การเบิกจ่ายเงินงบประมาณจังหวัดระยองเดือนกรกฎาคม 2550 มีการเบิกจ่ายงบประมาณทั้งสิ้น 1,121.27 ล้านบาท ต่ำกว่าช่วงเดือนเดียวกันของปีที่แล้ว 95.37 ล้านบาท หรือลดลงร้อยละ 7.84 เนื่องจากมีการเบิกจ่ายงบลงทุนต่ำกว่าช่วงเดือนเดียวกันของปีที่แล้วร้อยละ 69.75

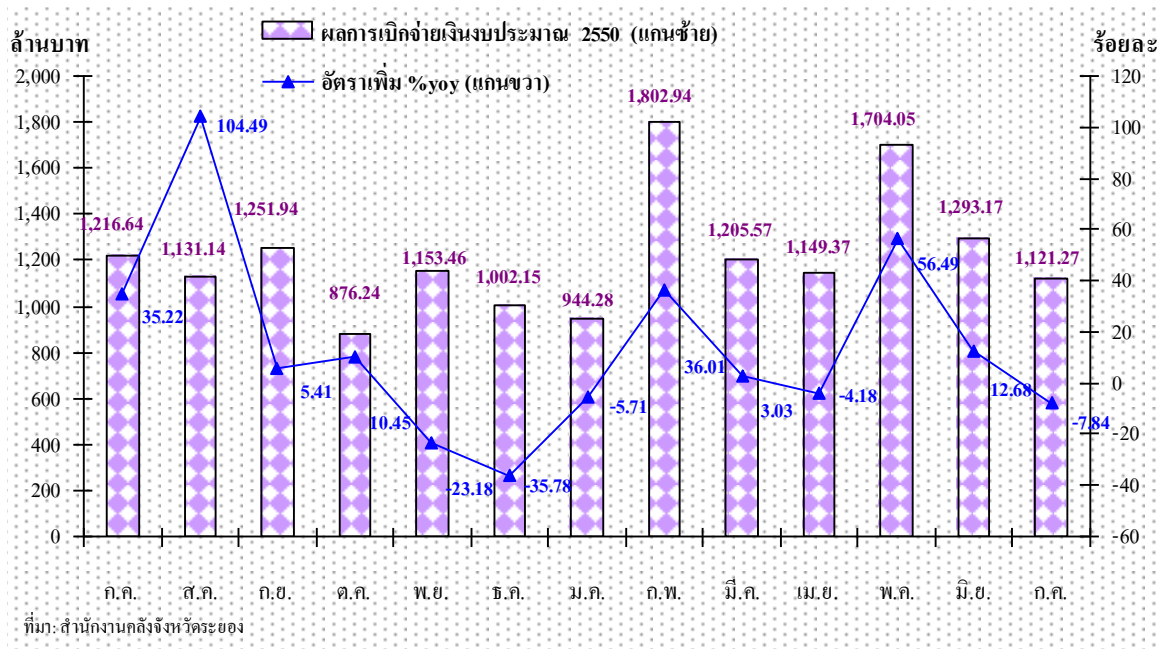
#### ตารางที่ 21 การเบิกจ่ายเงินงบประมาณประจำเดือนกรกฎาคม 2550

หน่วย: ล้านบาท

รายการ	เบิกจ่ายจริงปีปัจจุบัน (1)	เบิกจ่ายจริงปีที่แล้ว (2)	เปรียบเทียบเบิกจ่ายจริงปีปัจจุบันกับปีที่แล้ว	
			จำนวน (3) = (1) - (2)	ร้อยละ (4) = (3)/(2)*100
<b>1. รายจ่ายจริงปีปัจจุบัน</b>	<b>1,086.53</b>	<b>1,192.34</b>	<b>-105.81</b>	<b>-8.87</b>
1.1 งบประจำ	1,025.17	898.99	126.18	14.04
1.2 งบลงทุน	61.36	293.35	-231.99	-79.08
<b>2. รายจ่ายปีก่อน</b>	<b>34.74</b>	<b>24.30</b>	<b>10.44</b>	<b>42.96</b>
2.1 งบประจำ	-	-	-	-
2.2 งบลงทุน	34.74	24.3	10.44	42.96
<b>3. รวมการเบิกจ่าย</b>	<b>1,121.27</b>	<b>1,216.64</b>	<b>-95.37</b>	<b>-7.84</b>
3.1 งบประจำ	1,025.17	898.99	126.18	14.04
3.2 งบลงทุน	96.10	317.65	-221.55	-69.75

ที่มา: ศูนย์เทคโนโลยีและสารสนเทศ กรมบัญชีกลาง และรายงานผลการเบิกจ่ายจากระบบ GFMS

**กราฟแสดงอัตราการเปลี่ยนแปลงผลการเบิกจ่ายเงินงบประมาณจังหวัดระยอง  
ปีงบประมาณ 2549 - 2550**



- ◆ **การเบิกจ่ายงบประมาณ** หน่วยงานที่มีผลการเบิกจ่ายงบประมาณสูงสุด 5 อันดับ ได้แก่
  1. กองทัพเรือ เบิกจ่ายจำนวน 6,586.09 ล้านบาท
  2. สำนักงานคณะกรรมการการศึกษาขั้นพื้นฐาน เบิกจ่ายจำนวน 1,193.16 ล้านบาท
  3. สำนักงานปลัดกระทรวงสาธารณสุข เบิกจ่ายจำนวน 428.81 ล้านบาท
  4. สำนักงานตำรวจแห่งชาติ เบิกจ่ายจำนวน 318.92 ล้านบาท
  5. สำนักงานคณะกรรมการการอาชีวศึกษา เบิกจ่ายจำนวน 91.45 ล้านบาท
- ◆ **การเบิกจ่ายงบลงทุน** หน่วยงานที่มีผลการเบิกจ่ายงบลงทุนสูงสุด 5 อันดับ ได้แก่
  1. กรมส่งเสริมการปกครองท้องถิ่น เบิกจ่ายจำนวน 1,111.22 ล้านบาท
  2. กรมชลประทาน เบิกจ่ายจำนวน 472.71 ล้านบาท
  3. กรมทางหลวง เบิกจ่ายจำนวน 311.20 ล้านบาท
  4. กรมทางหลวงชนบท เบิกจ่ายจำนวน 28.06 ล้านบาท
  5. กองทัพเรือ เบิกจ่ายจำนวน 10.97 ล้านบาท



**2.2 ผลการเบิกจ่ายเงินงบประมาณสะสมตั้งแต่ต้นปีถึงเดือนกรกฎาคม 2550**

การเบิกจ่ายเงินงบประมาณสะสมตั้งแต่ ต้นปีงบประมาณถึงเดือนกรกฎาคม 2550 มีจำนวนทั้งสิ้น 12,252.51 ล้านบาท สูงกว่าช่วงเดือนเดียวกันของปีที่แล้ว 212.20 ล้านบาท หรือเพิ่มขึ้นร้อยละ 1.76 โดยมีการเบิกจ่ายงบประจำจำนวน 9,550.79 ล้านบาท สูงกว่าช่วงเดือนเดียวกันของปีที่แล้ว 475.61 ล้านบาท หรือเพิ่มขึ้นร้อยละ 5.24 และมีการเบิกจ่ายงบลงทุน 2,701.72 ล้านบาท ต่ำกว่าช่วงเดือนเดียวกันของปีที่แล้ว 263.41 ล้านบาท หรือลดลงร้อยละ 8.88

**ตารางที่ 22 การเบิกจ่ายเงินงบประมาณสะสมตั้งแต่ต้นปีถึงเดือนกรกฎาคม 2550**

หน่วย: ล้านบาท

รายการ	เบิกจ่ายจริง ปีปัจจุบัน	เบิกจ่ายจริง ปีที่แล้ว	เปรียบเทียบเบิกจ่ายจริง ปีปัจจุบันกับปีที่แล้ว	
			จำนวน	ร้อยละ
<b>1. รายจ่ายจริงปีปัจจุบัน</b>	<b>11,514.54</b>	<b>11,004.53</b>	<b>510.01</b>	<b>4.63</b>
1.1 งบประจำ	9,550.79	9,075.18	475.61	5.24
1.2 งบลงทุน	1,963.75	1,929.35	34.40	1.78
<b>2. รายจ่ายปีก่อน</b>	<b>737.97</b>	<b>1,035.78</b>	<b>-297.81</b>	<b>-28.75</b>
2.1 งบประจำ	-	-	-	-
2.1 งบลงทุน	737.97	1,035.78	-297.81	-28.75
<b>3. รวมการเบิกจ่าย</b>	<b>12,252.51</b>	<b>12,040.31</b>	<b>212.20</b>	<b>1.76</b>
3.1 งบประจำ	9,550.79	9,075.18	475.61	5.24
3.2 งบลงทุน	2,701.72	2,965.13	-263.41	-8.88

ที่มา: ศูนย์เทคโนโลยีและสารสนเทศ กรมบัญชีกลาง และรายงานผลการเบิกจ่ายจากระบบ GFMS

### 3. สถานการณ์ด้านการคลัง

#### 3.1 ฐานะการคลังของจังหวัด

รายได้รวมของจังหวัดในเดือน กรกฎาคม 2550 จัดเก็บได้ 7,460.60 ล้านบาท ขณะที่รายจ่ายของจังหวัดมีจำนวน 1,086.83 ล้านบาท ทำให้ฐานะการคลังของจังหวัดระยองเกินดุล 6,374.07 ล้านบาท

**ตารางที่ 23 แสดงฐานะการคลังของจังหวัดระยอง  
ประจำเดือนกรกฎาคม 2550**

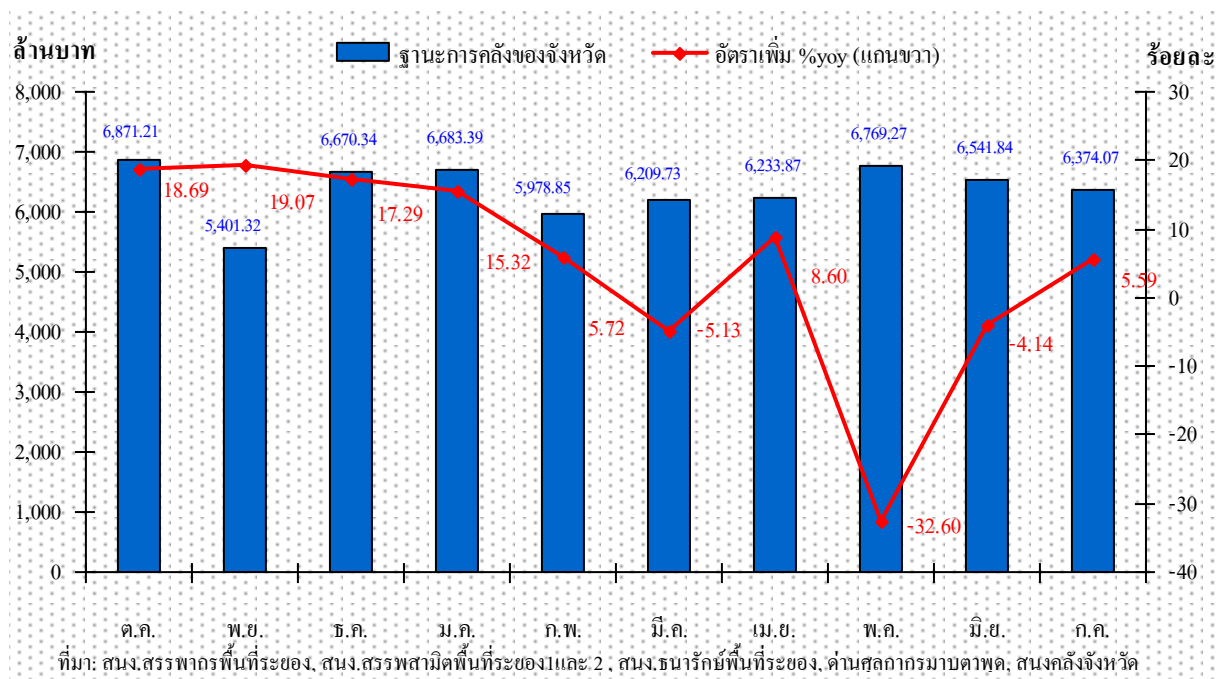
หน่วย: ล้านบาท

รายการ	ต.ค.	พ.ย.	ธ.ค.	ม.ค.	ก.พ.	มี.ค.	เม.ย.	พ.ค.	มิ.ย.	ก.ค.	ส.ค.	ก.ย.	รวม
รายได้รวม	7,675.72	6,390.11	7,572.84	7,567.16	7,662.11	7,351.86	7,349.62	8,416.69	7,801.72	7,460.60			75,248.43
รายจ่ายรวม	804.51	988.79	902.50	883.77	1,683.26	1,142.13	1,115.75	1,647.42	1,259.88	1,086.53			11,514.54
ดุลการคลัง	6,871.21	5,401.32	6,670.34	6,683.39	5,978.85	6,209.73	6,233.87	6,769.27	6,541.84	6,374.07			63,733.89
$\Delta$ yoy%	18.69	19.07	17.29	15.32	5.72	-5.13	8.60	-32.60	-4.14	5.59			1.72

หมายเหตุ:  $\Delta$ yoy% คือ อัตราการเปลี่ยนแปลงจากปีก่อน

ที่มา : สนง.สรรพากรพื้นที่ระยอง, สนง.สรรพสามิตพื้นที่ระยอง 1 และ 2, ด้านศุลกากรมาบตาพุด, สนง.คลังจังหวัดระยอง, สนง.ธนารักษ์พื้นที่ระยอง, ส่วนราชการอื่นๆ และรายงานผลการเบิกจ่ายเงินระบบ GFMIS

**กราฟแสดงอัตราการเปลี่ยนแปลงฐานะการคลังของจังหวัดระยอง  
ประจำเดือนกรกฎาคม 2550**



### 3.2 ฐานะการคลังขององค์กรปกครองส่วนท้องถิ่น

รายได้ขององค์กรปกครองส่วนท้องถิ่นในเดือน กรกฎาคม 2550 จัดเก็บได้ 93.03 ล้านบาท ขณะที่รายจ่ายขององค์กรปกครองส่วนท้องถิ่นมีทั้งสิ้น 173.08 ล้านบาท ทำให้เงินงบประมาณขององค์กรปกครองส่วนท้องถิ่นจังหวัดระยองขาดดุล 80.05 ล้านบาท

ตารางที่ 24 แสดงฐานะการคลังขององค์กรปกครองส่วนท้องถิ่นจังหวัดระยอง  
ประจำเดือนกรกฎาคม 2550

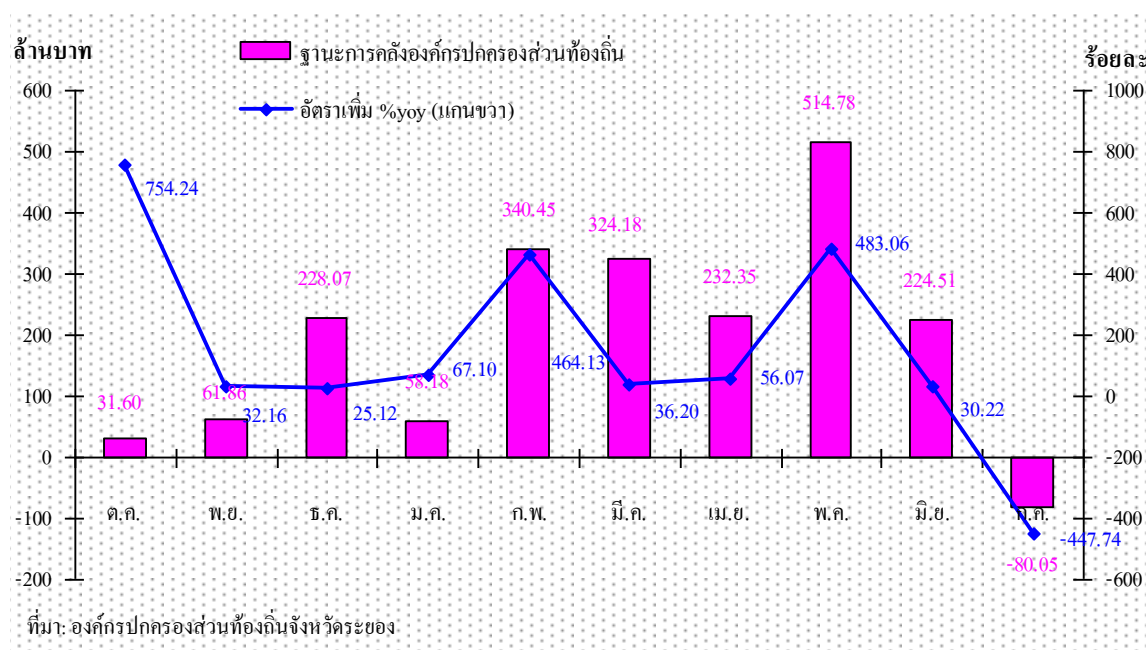
หน่วย: ล้านบาท

รายการ	ต.ค.	พ.ย.	ธ.ค.	ม.ค.	ก.พ.	มี.ค.	เม.ย.	พ.ค.	มิ.ย.	ก.ค.	ส.ค.	ก.ย.	รวม
รายได้	118.20	185.68	396.93	196.38	502.35	515.29	412.71	695.78	460.73	93.03			3,577.08
รายจ่าย	86.60	123.82	168.86	138.20	161.90	191.11	180.36	181.00	236.22	173.08			1,641.15
ดุลการคลัง	31.60	61.86	228.07	58.18	340.45	324.18	232.35	514.78	224.51	- 80.05			1,935.93
$\Delta$ yoy%	-754.24	-32.16	-25.12	-67.10	464.13	36.20	56.07	483.06	30.22	-447.74			49.06

หมายเหตุ:  $\Delta$ yoy% คือ อัตราการเปลี่ยนแปลงจากปีก่อน

ที่มา: เป็นข้อมูลขององค์กรปกครองส่วนท้องถิ่นจังหวัดระยอง คือ อบต.38 แห่ง, เทศบาล 13 แห่ง

กราฟแสดงอัตราการเปลี่ยนแปลงฐานะการคลังขององค์กรปกครองส่วนท้องถิ่นจังหวัดระยอง  
ประจำเดือนกรกฎาคม 2550



## ความคืบหน้าการเบิกจ่ายเงินงบประมาณแบบบูรณาการ พ.ศ. 2550

1. งบบริหารจังหวัดแบบบูรณาการ ประจำปีงบประมาณ พ.ศ. 2550 จังหวัดระยอง ใ ได้รับจัดสรรจำนวน 10,000,000 บาท เพื่อบริหารจ่ายอื่น รายการค่าใช้จ่ายในการบริหารจัดการของจังหวัดแบบบูรณาการ มีการจัดสรรงบประมาณแล้วจำนวน 10 โครงการ ดังนี้

ลำดับที่	ชื่อโครงการ	หน่วยงานรับผิดชอบ	งบประมาณที่ได้รับ (บาท)	ผลการเบิกจ่าย (บาท)	หมายเหตุ
1	โครงการขยายเขตประปาอาสาโนพื้นที่ อบต.เขาน้อย ถึง อ.เขาชะเมา	ที่ทำการปกครองกิ่ง อ.เขาชะเมา	800,000.00	800,000.00	100 %
2	โครงการปรับปรุงพิพิธภัณฑน์เมืองระยองและลานวัฒนธรรม	สนง.วัฒนธรรมจังหวัดระยอง	200,000.00	ยังไม่เบิกจ่าย	
3	โครงการฝึกอบรมหลักสูตร “การค้นหาและกู้ภัยทางน้ำ”	สนง.ปภ.จังหวัดระยอง	300,000.00	300,000.00	100 %
4	โครงการก่อสร้างศาลาเฉลิมพระเกียรติฯ	ที่ทำการปกครองจังหวัดระยอง	500,000.00	ยังไม่เบิกจ่าย	
5	โครงการรณรงค์ให้ประชาชนใช้สิทธิลงมติร่างรัฐธรรมนูญฉบับปี 2550	ที่ทำการปกครองจังหวัดระยอง	1,000,000.00	ยังไม่เบิกจ่าย	
6	โครงการสร้างสวนภูมิทัศน์จังหวัดระยอง	สนง.จังหวัดระยอง	5,541,900.00	ยังไม่เบิกจ่าย	
7	โครงการปรับปรุงถนน	อบต.เนินพระ	800,000.00	-	รอผลอนุมัติโครงการ
8	โครงการจัดทำหนังสือรายงานผลการดำเนินงานขับเคลื่อนนโยบายรัฐบาลและกระทรวงมหาดไทยและบรรยายสรุปจังหวัด ประจำปี พ.ศ.2550	สำนักงานจังหวัดระยอง	598,100.00	ยังไม่เบิกจ่าย	



ลำดับ ที่	ชื่อโครงการ	หน่วยงานรับผิดชอบ	งบประมาณที่ได้รับ (บาท)	ผลการเบิกจ่าย (บาท)	หมายเหตุ
9	โครงการจัดซื้อเครื่องเสียงชุดแบบเคลื่อนย้ายพร้อมอุปกรณ์ประกอบ	สำนักงาน จังหวัดระยอง	60,000.00	ยังไม่เบิกจ่าย	
10	โครงการติดตามและประเมินผล การปฏิบัติราชการจังหวัดระยอง ประจำปี 2550		200,000.00	ยังไม่เบิกจ่าย	
รวมทั้งสิ้น 10 โครงการ			10,000,000.00	1,100,000.00	

ที่มา: สำนักงานจังหวัดระยอง

2. งบประมาณศาสตร์อยู่ดีมีสุข พ.ศ.2550 จังหวัดระยองได้รับจัดสรรจำนวน 46,000,000 บาท  
จำนวน 432 โครงการ ซึ่งจัดสรรให้แผนงานต่างๆ ดังนี้

โครงการ(1)	จำนวน โครงการ(2)	ผลการดำเนินงาน(3)		การเบิกจ่าย(4)			
		ระหว่าง ดำเนินการ	แล้วเสร็จ	งบประมาณ	เบิกจ่าย	ร้อยละ	คงเหลือ
1 เศรษฐกิจพอเพียง	94	61	33	9,654,036	2,499,444	25.89	7,154,592
2. พัฒนาและสร้างโอกาสให้ชุมชน	143	84	59	11,644,080	4,349,970	37.36	7,294,110
3. พัฒนาคุณภาพอุดมสมบูรณ์ของชุมชน	48	43	5	4,185,762	346,601	8.28	3,839,161
4. สงเคราะห์ผู้ด้อยโอกาสและผู้สูงอายุ	37	26	11	3,895,000	871,700	22.38	3,023,300
5. บริการขั้นพื้นฐานแก่ประชาชน	110	56	54	16,621,122	5,477,222	32.95	11,143,900
<b>รวม</b>	<b>432</b>	<b>270</b>	<b>162</b>	<b>46,000,000</b>	<b>13,544,937</b>	<b>29.45</b>	<b>32,455,063</b>

โครงการภายใต้แผนงานยุทธศาสตร์อยู่ดีมีสุขระดับจังหวัด พ.ศ.2550 จังหวัดระยอง

อำเภอ	สอดคล้องกับแผนงาน										แผนชุมชน			จำนวน (โครงการ)	จำนวนเงิน (บาท)
	เศรษฐกิจพอเพียง		พัฒนาและสร้างโอกาสให้ชุมชน		ฟื้นฟูความอุดมสมบูรณ์ของชุมชน		สงเคราะห์ผู้ด้อยโอกาสและผู้สูงอายุ		บริการขั้นพื้นฐานแก่ประชาชน		A	B	C		
	จำนวน(โครงการ)	จำนวนเงิน(บาท)	จำนวน(โครงการ)	จำนวนเงิน(บาท)	จำนวน(โครงการ)	จำนวนเงิน(บาท)	จำนวน(โครงการ)	จำนวนเงิน(บาท)	จำนวน(โครงการ)	จำนวนเงิน(บาท)					
อำเภอเมืองระยอง	12	1,921,593	20	2,763,850	4	363,420	4	681,600	5	670,000	10	16	19	45	6,400,463
อำเภอแกลง	23	1,548,600	34	2,031,770	3	178,000	8	490,600	28	1,753,522	8	51	37	96	6,002,492
อำเภอบ้านค่าย	23	1,756,900	36	2,638,060	8	464,000	8	235,800	15	741,800	10	41	39	90	5,836,560
อำเภอปลวกแดง	6	357,000	21	1,083,000	7	480,000	5	280,000	5	350,000	7	15	22	44	2,550,000
อำเภอบ้านฉาง	15	538,743	5	290,000	23	1,946,342	5	1,024,000	6	590,000	14	23	17	54	4,389,085
อำเภอวังจันทร์	4	2,764,000	3	1,380,000	1	576,000	3	1,043,000	2	500,000	4	4	5	13	6,263,000
กิ่งอำเภอนิคมพัฒนา	3	173,200	17	1,007,400	1	100,000	4	140,000	9	2,634,800	5	20	9	34	4,055,400
กิ่งอำเภอเขาชะเมา	8	594,000	7	450,000	1	78,000	0	-	36	2,781,000	11	12	29	52	3,903,000
ส่วนราชการ	-	-	-	-	-	-	-	-	4	6,600,000	-	-	4	4	6,600,000
<b>6 อำเภอ/2 กิ่งอำเภอ</b>	<b>94</b>	<b>9,654,036</b>	<b>143</b>	<b>11,644,080</b>	<b>48</b>	<b>4,185,762</b>	<b>37</b>	<b>3,895,000</b>	<b>110</b>	<b>16,621,122</b>	<b>69</b>	<b>182</b>	<b>181</b>	<b>432</b>	<b>46,000,000</b>

หมายเหตุ: A=แผนชุมชนที่มีคุณภาพสามารถจัดทำโครงการได้เลย B=แผนชุมชนที่ต้องสนับสนุน/เสริมเวทีเพื่อให้สามารถจัดทำโครงการได้ C=แผนชุมชนที่ต้องเริ่มกระบวนการตั้งแต่ต้น

ที่มา: สำนักงานจังหวัดระยอง



## นโยบายรัฐบาล

### 1. สินค้าหนึ่งตำบลหนึ่งผลิตภัณฑ์ (OTOP)

สินค้าหนึ่งตำบลหนึ่งผลิตภัณฑ์ (OTOP) ในเดือน กรกฎาคม 2550 ขยายตัวเมื่อเปรียบเทียบกับเดือนเดียวกันของปีที่ผ่านมา โดยมียอดการจำหน่าย จำนวน 113.06 ล้านบาท ขยายตัวร้อยละ 24.34 โดยเฉพาะจากการสูงขึ้นของสินค้าประเภทประเภทอาหารและของใช้/ของตกแต่ง/ของที่ระลึก โดยสินค้า OTOP ระดับ 5 ดาว ที่สำคัญได้แก่ ทุเรียนทอดกรอบ ปลาหมึกปรุงรส น้ำมันหอมระเหย และ หัตถกรรมบ้านทรงไทยจิว อย่างไรก็ตาม ภาครัฐควรส่งเสริมและสนับสนุนการหาตลาดจำหน่ายสินค้าเพิ่มเติมหรือพัฒนาด้านผลิตภัณฑ์ เพื่อดึงดูดความสนใจของลูกค้า

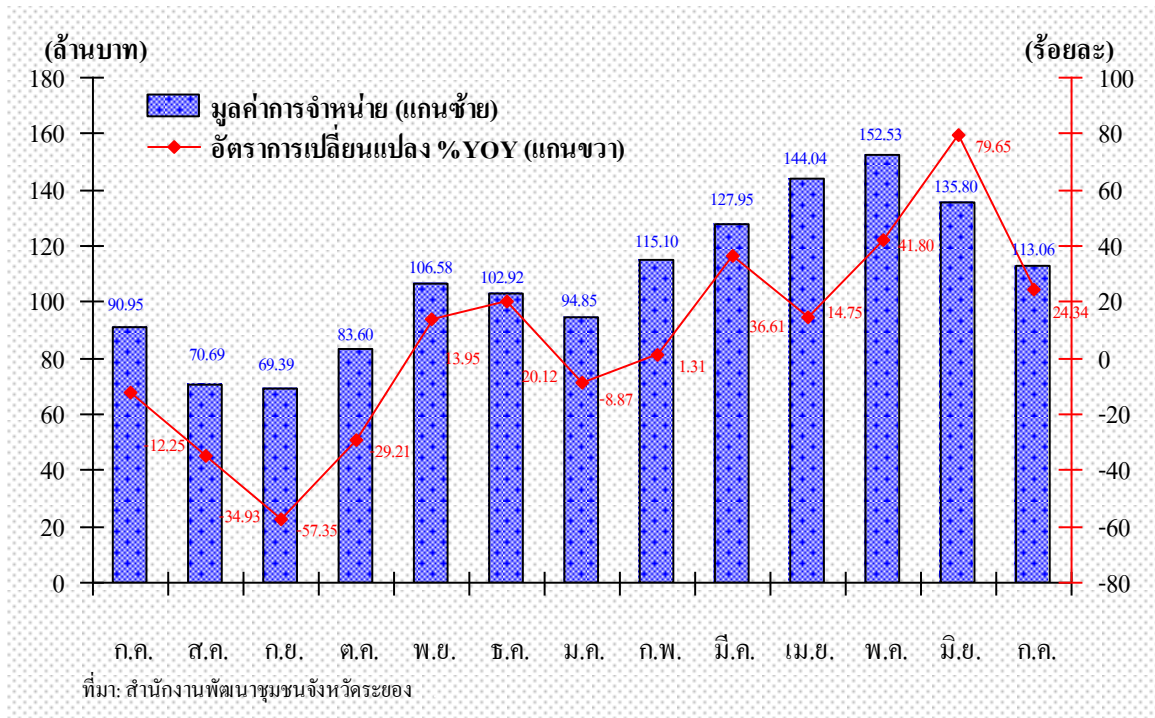
ตารางที่ 25 แสดงรายได้จากการจำหน่ายสินค้าหนึ่งตำบลหนึ่งผลิตภัณฑ์

รายการ	หน่วย	2549	2550		
		ก.ค.	พ.ค.	มิ.ย.	ก.ค.
มูลค่าการจำหน่ายสินค้า OTOP	ล้านบาท	90.93	152.53	135.80	113.06
อัตราการเปลี่ยนแปลงจากปีก่อน	ร้อยละ	-12.27	41.80	79.65	24.34
1. ประเภทอาหาร	ล้านบาท	59.80	117.49	97.28	77.37
อัตราการเปลี่ยนแปลงจากปีก่อน	ร้อยละ	-10.46	58.19	133.45	29.38
2. ประเภทเครื่องดื่ม	ล้านบาท	2.92	5.30	5.22	3.79
อัตราการเปลี่ยนแปลงจากปีก่อน	ร้อยละ	-44.16	64.09	60.12	29.79
3. ประเภทผ้าและเครื่องแต่งกาย	ล้านบาท	0.54	1.19	1.04	0.41
อัตราการเปลี่ยนแปลงจากปีก่อน	ร้อยละ	-44.84	21.43	-4.59	-24.04
4. ประเภทของใช้ ของตกแต่ง ของที่ระลึก	ล้านบาท	24.15	24.57	28.23	27.57
อัตราการเปลี่ยนแปลงจากปีก่อน	ร้อยละ	-19.95	-1.25	8.74	14.16
5. ประเภทสมุนไพรที่ไม่ใช่อาหาร	ล้านบาท	3.52	3.98	4.03	3.92
อัตราการเปลี่ยนแปลงจากปีก่อน	ร้อยละ	622.79	-5.46	11.63	11.36

ที่มา: สำนักงานพัฒนาชุมชนจังหวัดระยอง



กราฟแสดงอัตราการเปลี่ยนแปลงของการจำหน่ายสินค้าหนึ่งตำบลหนึ่งผลิตภัณฑ์ ปี 2549-2550



## 2. โครงการธนาคารประชาชน (ธนาคารออมสิน)

โครงการธนาคารประชาชนเป็นหนึ่งในนโยบายของรัฐบาลที่จะแก้ไขปัญหาความยากจน โดยให้ความช่วยเหลือประชาชนทั่วไปที่ต้องการเงินทุนไปประกอบธุรกิจขนาดย่อม เช่น การค้าขาย หรือประกอบธุรกิจอื่นๆ โดยรัฐบาลให้เงินกู้ยืมในอัตราดอกเบี้ยต่ำเพื่อช่วยให้ประชาชนมีอาชีพสร้างงาน สร้างรายได้เพิ่มขึ้น สินเชื่อที่อนุมัติตั้งแต่เริ่มโครงการ จำนวน 15, 117 ราย เป็นจำนวนเงินทั้งสิ้น 447.96 ล้านบาท สำหรับในเดือนกรกฎาคม 2550 หดตัวเมื่อเปรียบเทียบกับเดือนเดียวกันของปีที่ผ่านมา โดยอนุมัติจำนวน 109 ราย ลดลงร้อยละ 12.80 จำนวนเงินอนุมัติ 3.91 ล้านบาท ขยายตัวร้อยละ 0.26 ส่วนยอดหนี้ค้างชำระตั้งแต่ 3 เดือนขึ้นไปมีจำนวน 18.89 ล้านบาท เพิ่มขึ้นร้อยละ 38.08 ภาครัฐควรเข้าไปช่วยแก้ไขปัญหาอย่างใกล้ชิด เนื่องจากยอดหนี้ค้างชำระดังกล่าวมีแนวโน้มจะเพิ่มสูงขึ้นอย่างต่อเนื่อง



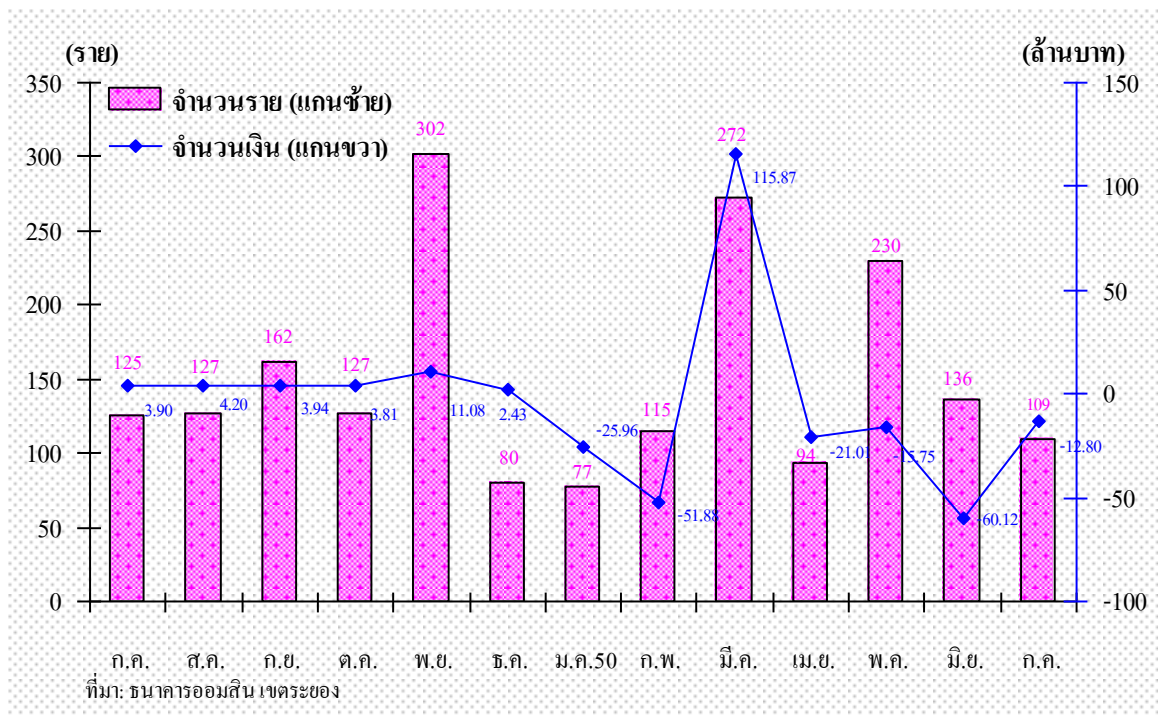


ตารางที่ 26 แสดงรายการสรุปโครงการธนาคารประชาชน

รายการ	หน่วย	2549	2550		
		ก.ค.	พ.ค.	มิ.ย.	ก.ค.
1. อนุมัติเงินกู้แล้ว					
- จำนวนราย	ราย	125	230	136	109
อัตราการเปลี่ยนแปลงจากปีก่อน	ร้อยละ	-26.04	-15.75	-60.12	-12.80
- จำนวนเงิน	ล้านบาท	3.90	8.08	4.10	3.91
อัตราการเปลี่ยนแปลงจากปีก่อน	ร้อยละ	-15.95	4.94	-59.12	0.26
2. เงินกู้ชำระคืน	ล้านบาท	6.38	5.89	6.50	4.96
อัตราการเปลี่ยนแปลงจากปีก่อน	ร้อยละ	16.64	-14.39	0.15	-22.26
3. เงินกู้คงเหลือ	ล้านบาท	105.95	99.47	97.28	96.53
อัตราการเปลี่ยนแปลงจากปีก่อน	ร้อยละ	0.05	-5.43	-10.43	-8.89
4. หนี้ค้างชำระตั้งแต่ 3 เดือนขึ้นไป	ล้านบาท	13.68	19.28	16.69	18.89
อัตราการเปลี่ยนแปลงจากปีก่อน	ร้อยละ	40.81	53.50	28.58	38.08
5. ร้อยละของหนี้ค้างชำระ	ร้อยละ	12.92	19.36	19.22	19.57
อัตราการเปลี่ยนแปลงจากปีก่อน	ร้อยละ	40.89	62.14	61.38	51.47

ที่มา: ธนาคารออมสิน เขตระยอง

กราฟแสดงการอนุมัติเงินกู้โครงการธนาคารประชาชน



ที่มา: ธนาคารออมสิน เขตระยอง

