



รายงานภาวะเศรษฐกิจการคลังจังหวัดระยอง ประจำเดือนกันยายน 2550

อุปสรูปพู่รึกร

ภาวะเศรษฐกิจของจังหวัดระยองขึ้นกับ 3 สาขาที่สำคัญ คือ สาขาอุตสาหกรรมเป็นหลัก รองลงมาเป็นสาขาเหมืองแร่และยอยหิน และสาขาไฟฟ้า ก๊าซและการประปา

เศรษฐกิจจังหวัดระยองเดือนกันยายน 2550 ขยายตัวในอัตราที่ชะลอลงเมื่อเปรียบเทียบกับเดือนเดียวกันของปีที่แล้ว พิจารณาจากด้านอุปสงค์ พบว่า เครื่องชี้วัดด้านการบริโภคหดตัว การลงทุนภาคเอกชนชะลอลตัว การส่งออกหดตัวอย่างต่อเนื่อง ส่วนผลการเบิกจ่ายงบประมาณแม้ว่าการเบิกจ่ายงบประมาณเพิ่มขึ้นแต่การเบิกจ่ายงบลงทุนลดลง สำหรับด้านอุปทาน พบว่า ภาคอุตสาหกรรมขยายตัวได้ดี จำนวนนักท่องเที่ยวเดินทางเข้ามาในจังหวัดเพิ่มขึ้นอย่างต่อเนื่อง ส่วนภาคเหมืองแร่และยอยหินหดตัว และเมื่อพิจารณาเสถียรภาพทางเศรษฐกิจของจังหวัด พบว่า ปริมาณเงินฝากและการปล่อยสินเชื่อขยายตัวอย่างต่อเนื่อง อัตราเงินเฟ้อของจังหวัดอยู่ในเกณฑ์ดี การจ้างงานมีการปรับตัวสูงขึ้นสอดคล้องกับแรงงานในภาคอุตสาหกรรม และอัตราการว่างงานมีแนวโน้มปรับตัวสูงขึ้น

ด้านอุปสงค์ของจังหวัดระยอง

ภาคการบริโภค หดตัว จากการลดลงของภาษีมูลค่าเพิ่มจำนวนรถยนต์นั่งจดทะเบียนใหม่และจำนวนรถจักรยานยนต์จดทะเบียนใหม่

ภาคการลงทุน ขยายตัวในอัตราที่ลดลง แม้ว่าพื้นที่อนุญาตก่อสร้างรวม ปริมาณการใช้ไฟฟ้าในภาคธุรกิจและจำนวนธุรกิจนิติบุคคลสุทธิจะขยายตัว แต่จำนวนทุนจดทะเบียนธุรกิจนิติบุคคลและจำนวนรถบรรทุกหดตัว

การใช้จ่ายของจังหวัด ชะลอลตัว โดยผลการเบิกจ่ายงบประมาณของส่วนราชการขยายตัวได้ดี แต่ผลการเบิกจ่ายงบลงทุนหดตัว เนื่องจากส่วนราชการเร่งเบิกจ่ายเพิ่มมากขึ้นในไตรมาสที่ 3

อุปทานของจังหวัดระยอง

ภาคอุตสาหกรรม ขยายตัวทุกองค์ประกอบ โดยเฉพาะจากการเพิ่มขึ้นของจำนวนแรงงานในภาคอุตสาหกรรม ปริมาณการใช้ไฟฟ้าในภาคอุตสาหกรรมและภาษีสรรพสามิตที่จัดเก็บจากการผลิต

ภาคเหมืองแร่และยอยหิน หดตัว จากการลดลงของปริมาณผลผลิตแร่ทรายแก้ว และหินแกรนิต โดยเฉพาะแร่ทรายแก้วจากการที่ผู้ประกอบการส่วนใหญ่อยู่ระหว่างขออนุญาตต่ออายุใบอนุญาตบัตร

ภาคการบริการและการท่องเที่ยว ขยายตัวต่อเนื่องจากจำนวนนักท่องเที่ยวที่เข้ามาท่องเที่ยวในจังหวัดเพิ่มขึ้น ตามสถานที่ท่องเที่ยวสำคัญ เช่น ในเขตเมือง หาดแม่พิมพ์ และเกาะเสม็ด

ภาคเกษตรกรรม ชะลอลตัว โดยมูลค่าผลผลิตมันสำปะหลังและสับปะรดขยายตัวเล็กน้อยจากราคาผลผลิตปรับตัวสูงขึ้น ส่วนราคายางพาราลดลง สำหรับด้านผลิตภัณฑ์มูลค่าผลผลิตไก่เนื้อและสุกรขยายตัวได้ดี

เสถียรภาพทางเศรษฐกิจของจังหวัดระยอง

ภาคการเงิน ขยายตัวอย่างต่อเนื่อง จากปริมาณเงินฝากและการปล่อยสินเชื่อที่เพิ่มขึ้น โดยเฉพาะสินเชื่อเพื่อที่อยู่อาศัยและสินเชื่อบัตรเครดิต สำหรับอัตราดอกเบี้ยมีแนวโน้มลดลง

อัตราเงินเฟ้อ ดัชนีราคาผู้บริโภคจังหวัดระยองเดือนกันยายน 2550 เท่ากับ 126.10 สูงขึ้นร้อยละ 2.52 จากการสูงขึ้นของราคาผักและผลไม้ ราคาน้ำมันขายปลีก ราคานูรีและสุรา

การจ้างงาน จำนวนผู้ประกันตนในระบบประกันสังคมปรับตัวสูงขึ้นต่อเนื่อง ส่วนอัตราการว่างงานมีแนวโน้มปรับตัวสูงขึ้น (ข้อมูลเดือนกรกฎาคม 2550 อัตราการว่างงาน เท่ากับร้อยละ 2.20)

นโยบายของรัฐบาล

สินค้าหนึ่งตำบล หนึ่งผลิตภัณฑ์ (OTOP) ขยายตัวเมื่อเปรียบเทียบกับเดือนเดียวกันของปีที่แล้ว โดยมียอดการจำหน่ายจำนวน 95.10 ล้านบาท ขยายตัวร้อยละ 37.02 จากการสูงขึ้นของสินค้าประเภทอาหารและประเภทของใช้ ของตกแต่ง ของที่ระลึก สำหรับสินค้า OTOP ระดับ 5 ดาวที่สำคัญได้แก่ ทุเรียนทอดกรอบ ปลาหมึกปรุงรส น้ำมันหอมระเหย และหัตถกรรมบ้านทรงไทยจิว ทั้งนี้ ผู้ประกอบการควรเผยแพร่สินค้าทางอินเทอร์เน็ต เพื่อขยายตลาดและเพิ่มยอดขายสินค้า โดยผู้ที่สนใจจะสามารถเข้ามาค้นหาสินค้าและติดต่อสั่งซื้อสินค้าได้โดยตรง

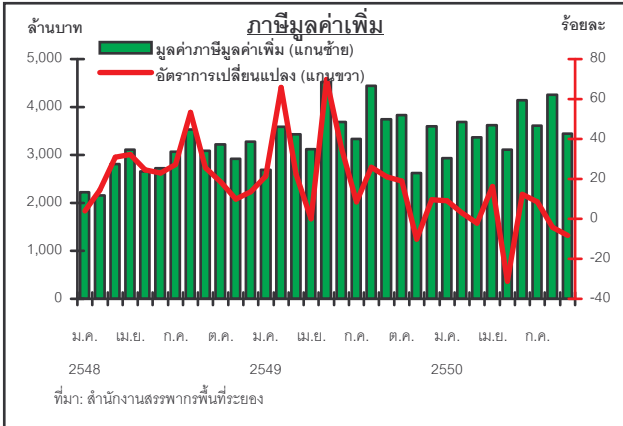
โครงการธนาคารประชาชน สินเชื่อที่อนุมัติตั้งแต่เริ่มโครงการ จำนวน 15,664 ราย เป็นจำนวนเงินทั้งสิ้น 464.11 ล้านบาท สำหรับเดือนกันยายน 2550 เมื่อเปรียบเทียบกับเดือนกันยายน 2549 ขยายตัวจากการอนุมัติเงินกู้จำนวน 297 ราย เพิ่มขึ้นร้อยละ 88.33 และจำนวนเงินอนุมัติ 9.55 ล้านบาท เพิ่มขึ้นร้อยละ 142.39 ส่วนยอดหนี้ค้างชำระตั้งแต่ 3 เดือนขึ้นไปมีจำนวน 18.40 ล้านบาท เพิ่มขึ้นร้อยละ 47.32 ภาคีรัฐควรหามาตรการสนับสนุนและแก้ไขปัญหาอย่างใกล้ชิด เนื่องจากยอดหนี้ค้างชำระดังกล่าวมีแนวโน้มจะเพิ่มขึ้นอย่างต่อเนื่อง



ภาวะเศรษฐกิจ

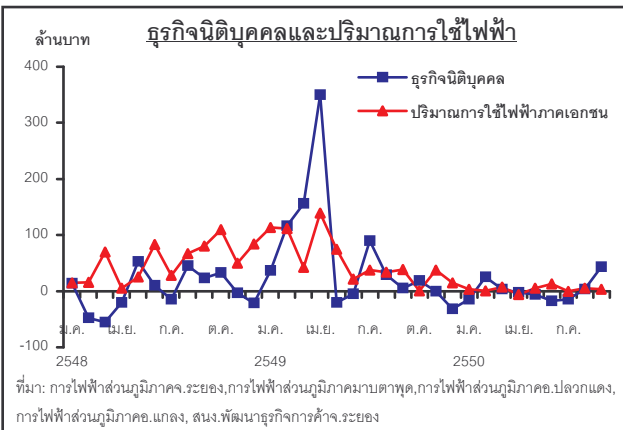
จุดสังเกตของจังหวัดระยอง

1. ภาคการบริโภค



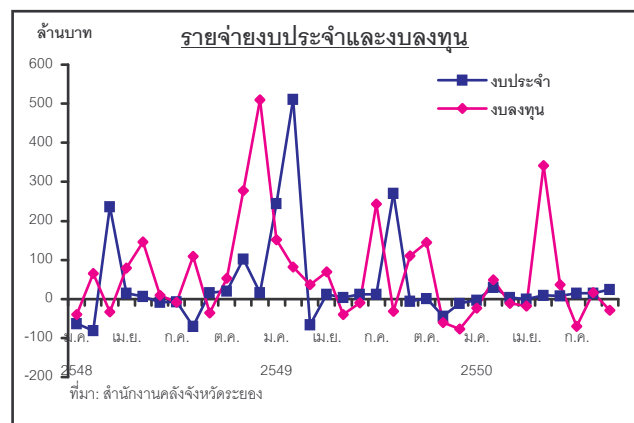
การบริโภค เดือนกันยายน 2550 หดตัวเมื่อเปรียบเทียบกับเดือนเดียวกันของปีที่แล้ว พิจารณาจากภาษีมูลค่าเพิ่มจัดเก็บได้ลดลงจากมูลค่าการนำเข้าผ่านด่านศุลกากรลดลง ทำให้ภาษีมูลค่าเพิ่มโดยรวมของจังหวัดลดลงด้วย ปริมาณการจำหน่ายรถยนต์นั่งส่วนบุคคลลดลงเป็นผลจากฐานสูงในเดือนเดียวกันปีที่แล้วมีการเปิดตัวรถยนต์รุ่นใหม่ รวมถึงปริมาณการจำหน่ายรถยนต์ซึ่งยังคงลดลงต่อเนื่อง จากภาวะตลาดที่เริ่มอึมครึมและเป็นช่วงฤดูฝน อย่างไรก็ตาม ผู้ประกอบการพยายามเร่งกระตุ้นยอดขาย โดยการพัฒนาผลิตภัณฑ์ให้สามารถตอบสนองความต้องการของผู้บริโภคมากขึ้น สำหรับปริมาณการใช้ไฟฟ้าในครัวเรือนขยายตัวได้ต่อเนื่อง

2. ภาคการลงทุน



การลงทุน เดือนกันยายน 2550 ขยายตัวในอัตราที่ชะลอลงเมื่อเปรียบเทียบกับเดือนเดียวกันของปีที่แล้ว โดยเฉพาะการก่อสร้างที่อยู่อาศัยและการก่อสร้างอาคารพาณิชย์ในเขตเทศบาล ขณะที่จำนวนธุรกิจนิติบุคคลสุทธิขยายตัวได้ดีจากนักธุรกิจมีความสนใจในการลงทุนเพิ่มขึ้น ส่วนปริมาณการใช้ไฟฟ้าในภาคธุรกิจและปรับตัวเพิ่มขึ้นเล็กน้อย อย่างไรก็ตาม จำนวนทุนจดทะเบียนธุรกิจนิติบุคคลใหม่และจำนวนรถบรรทุกลดลง สำหรับธุรกิจนิติบุคคลที่จดทะเบียนตั้งใหม่ที่สำคัญ ได้แก่ ประกอบกิจการโรงแรม ภัตตาคาร บาร์ ในตึกลับ ประกอบกิจการรับออกแบบทางด้านวิศวกรรมศาสตร์ ประกอบกิจการประเภทบริหารจัดการกิจการในหมู่บ้าน เป็นต้น

3. การใช้จ่ายภาครัฐ

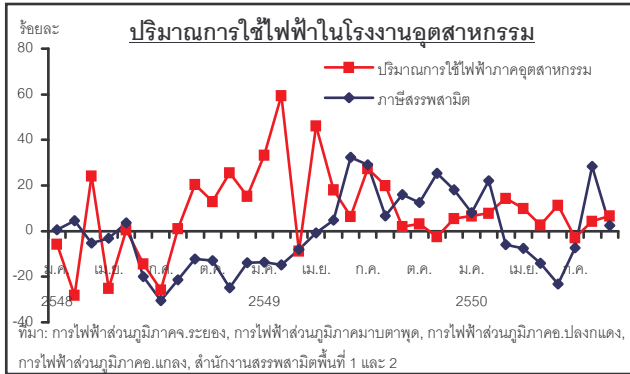


การใช้จ่ายภาครัฐ เดือนกันยายน 2550 ชะลอตัวเมื่อเปรียบเทียบกับเดือนเดียวกันของปีที่แล้ว พิจารณาจากรายจ่ายประจำของส่วนราชการขยายตัว ซึ่งเป็นการเบิกจ่ายงบดำเนินงานปกติของส่วนราชการ ส่วนรายจ่ายลงทุนของส่วนราชการมีการเบิกจ่ายลดลงเนื่องจากส่วนราชการเร่งเบิกจ่ายเพิ่มมากขึ้นในไตรมาสที่ 3 ทำให้งบประมาณที่เบิกจ่ายในเดือนนี้มีน้อยลง สำหรับรายจ่ายประจำและรายจ่ายลงทุนขององค์กรปกครองส่วนท้องถิ่นมีการเบิกจ่ายลดลง

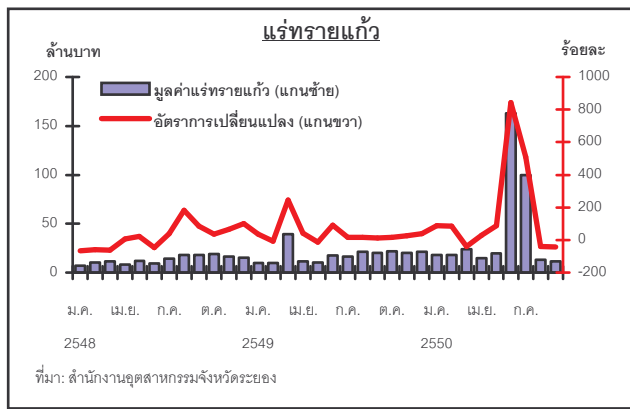


อุปทานของจังหวัดระยอง

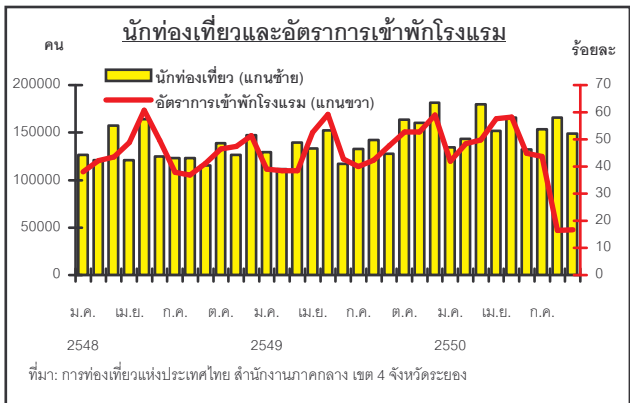
4. ภาคอุตสาหกรรม



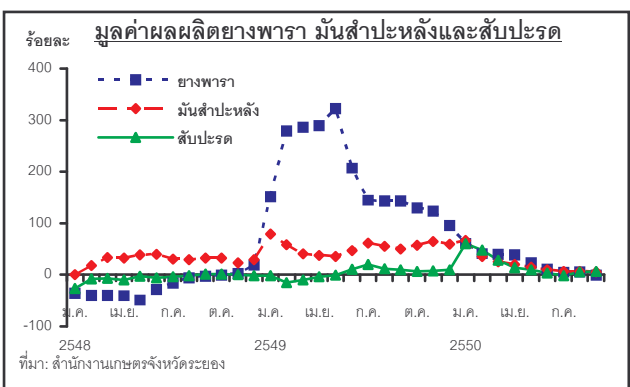
5. ภาคเหมืองแร่และย่อยหิน



6. การบริการและการท่องเที่ยว



7. ภาคเกษตรกรรม



ภาคอุตสาหกรรม เดือนกันยายน 2550 ขยายตัวทุกองค์ประกอบเมื่อเปรียบเทียบกับเดือนเดียวกันของปีที่แล้ว โดยเฉพาะ โดยจำนวนแรงงานเพิ่มขึ้นจาก การจ้างแรงงานของโรงงานอุตสาหกรรมที่เปิดดำเนินการใหม่ในเดือนนี้ 5 โรงงาน จำนวนทุนจดทะเบียนและปริมาณการใช้ไฟฟ้ายังคงขยายตัวอยู่ในเกณฑ์ดี และการจัดเก็บภาษีสรรพสามิตขยายตัว จากภาษีน้ำมันซึ่งเป็นภาษีหลักของจังหวัดระยอง ภาษีเครื่องใช้ไฟฟ้าและภาษีเครื่องดื่ม สำหรับโรงงานอุตสาหกรรมใหม่ที่ได้รับอนุญาตประกอบการที่สำคัญ ได้แก่ ประเภทผลิตภัณฑ์โลหะ ประเภทพลาสติก และประเภทอื่นๆ ส่วนโรงงานอุตสาหกรรมที่ได้รับอนุญาตขยายโรงงาน ได้แก่ ประเภทยาง

ภาคเหมืองแร่และย่อยหิน เดือนกันยายน 2550 หดตัวเมื่อเปรียบเทียบกับเดือนเดียวกันของปีที่แล้ว พิจารณาจากปริมาณผลิตแร่ทรายแก้วลดลงหลังจากผู้ประกอบการได้สต็อกสินค้าไว้มาก ประกอบกับเหมืองแร่ทรายแก้วส่วนใหญ่อยู่ระหว่างขออนุญาตต่ออายุ ใบประทานบัตร สำหรับมูลค่าผลผลิตของหินปูนขยายตัว ซึ่งสอดคล้องกับภาวการณ์ก่อสร้างของจังหวัดซึ่งมีการขยายตัว ส่งผลให้ความต้องการใช้หินปูนซึ่งเป็นวัตถุดิบในอุตสาหกรรมปูนซีเมนต์และปูนเพิ่มขึ้น

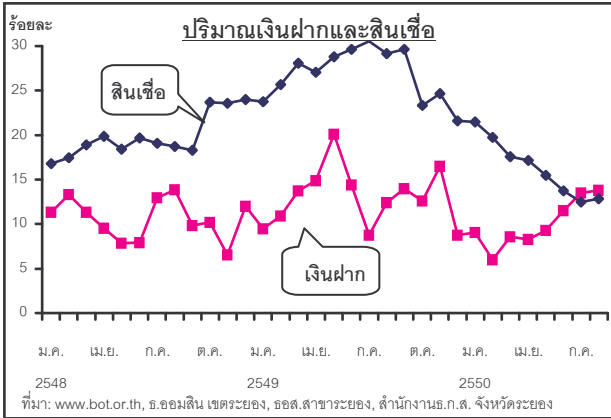
ภาคการบริการและการท่องเที่ยว เดือนกันยายน 2550 ขยายตัวต่อเนื่อง มีนักท่องเที่ยวเดินทางเข้ามาท่องเที่ยวในจังหวัดระยองจำนวน 149,251 คน ขยายตัวร้อยละ 16.68 เมื่อเทียบกับช่วงเดียวกันของปีที่แล้ว ส่วนหนึ่งเป็นผลจากการเข้ามาจัดประชุมสัมมนาในจังหวัดของหน่วยงานภาครัฐและเอกชนต่างๆ มากขึ้น ประกอบกับจังหวัดระยองมีสถานที่ท่องเที่ยวที่สวยงามหลายแห่ง พร้อมทั้งมีที่พักระดับห้าดาวไว้บริการและอาหารทะเลสดใหม่ สถานที่ท่องเที่ยวที่นักท่องเที่ยว เดินทางมามากที่สุด ได้แก่ ในเขตเมืองหาดแม่พิมพ์ เกาะเสม็ด และหาดแม่รำพึง สำหรับอัตราการเข้าพักโรงแรมในเดือนนี้อยู่ที่ร้อยละ 51.81 ขยายตัวร้อยละ 8.78

ภาคการเกษตร เดือนกันยายน 2550 ชะลอตัวเปรียบเทียบกับเดือนเดียวกันของปีที่แล้ว พิจารณาจากมูลค่าผลผลิตมันสำปะหลังขยายตัวจากราคาผลผลิตปรับตัวสูงขึ้นมากและสภาพอากาศในช่วงที่ผ่านมาเอื้ออำนวยต่อการเพาะปลูกทำให้เกษตรกรเร่งเก็บเกี่ยวผลผลิตเร็วขึ้น ประกอบกับเกษตรกรได้รับการส่งเสริมการเพาะปลูก จึงมีการขยายพื้นที่การเพาะปลูก ส่วนมูลค่าผลผลิตสับปะรดขยายตัวในอัตราที่ชะลอลงจากปีที่แล้ว เนื่องจากเป็นช่วงปลายฤดูการและเกษตรกรบางส่วนหันไปปลูกพืชชนิดอื่นแทน ผลผลิตออกสู่ตลาดจึงมีปริมาณน้อย แต่ขณะเดียวกันโรงงานแปรรูปมีความต้องการวัตถุดิบอย่างต่อเนื่อง ทำให้ราคาสับปะรดโรงงานมีแนวโน้มสูงขึ้น และราคาสับปะรดบริโภคมีแนวโน้มลดลง สำหรับผลผลิตยางพาราลดลงจากราคายางพาราที่ลดลงตามความต้องการของตลาด



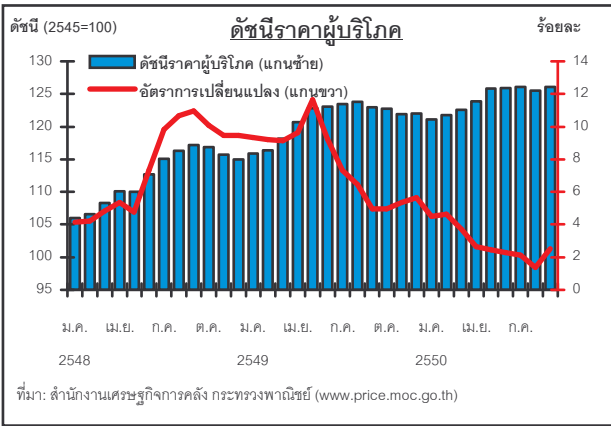
เสถียรภาพทางเศรษฐกิจ

8. ภาคการเงิน



การเงิน เดือนกันยายน 2550 ยังไม่มีข้อมูลของธนาคารพาณิชย์ โดยเดือนสิงหาคม 2550 การเงินจังหวัดระยองขยายตัวต่อเนื่องเมื่อเปรียบเทียบกับเดือนเดียวกันของปีที่แล้ว พิจารณาจากปริมาณเงินฝากขยายตัวสูงขึ้นได้ดีต่อเนื่องตั้งแต่ต้นปี ส่วนใหญ่เป็นเงินฝากจากธนาคารพาณิชย์ ซึ่งมีการแข่งขันเพิ่มฐานลูกค้าโดยการออกผลิตภัณฑ์เสริมเพื่อจูงใจให้มีการเปิดบัญชีใหม่และการฝากเงินเพิ่มขึ้น และเมื่อพิจารณาปริมาณสินเชื่อรวมขยายตัว ส่วนใหญ่เป็นสินเชื่อจากธนาคารพาณิชย์และธนาคารอาคารสงเคราะห์ (ธอส.) ซึ่งเป็นสินเชื่อเพื่ออสังหาริมทรัพย์ที่ให้แก่ภาคธุรกิจและสินเชื่อบัตรเครดิต ทั้งนี้ ปริมาณการปล่อยสินเชื่อของธนาคารมีแนวโน้มเพิ่มขึ้นอย่างต่อเนื่อง

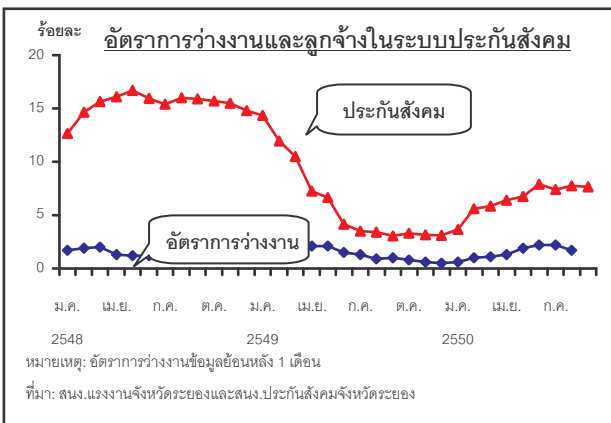
9. ดัชนีราคาผู้บริโภค



สำหรับค่าเงินบาทในเดือนกันยายน 2550 เคลื่อนไหวเฉลี่ยอยู่ที่ 34.26 บาทต่อดอลลาร์ สรอ. ใกล้เคียงกับเดือนสิงหาคมที่ระดับ 34.20 บาทต่อดอลลาร์ สรอ. จากความสัมพันธ์ระหว่างแรงขายดอลลาร์ สรอ. ของผู้ส่งออกและผู้ลงทุนอื่นในตลาดที่คาดว่าค่าเงินบาทจะแข็งค่าขึ้นได้อีก

ดัชนีราคาผู้บริโภคจังหวัดระยอง เดือนกันยายน 2550 เท่ากับ 126.10 สูงขึ้นร้อยละ 2.52 เมื่อเปรียบเทียบกับเดือนเดียวกันของปีที่แล้ว (สิงหาคม 2550 เทียบกับเดือนสิงหาคม 2549 สูงขึ้นร้อยละ 1.37) สาเหตุหลักจากการสูงขึ้นของราคาผักและผลไม้ เครื่องประกอบอาหาร อาหารสด ราคาหมูหริ่และสุรา และการปรับตัวสูงขึ้นของน้ำมันเบนซิน 4 ครั้ง และน้ำมันดีเซล 5 ครั้ง

10. การจ้างงาน



การจ้างงาน เดือนกันยายน 2550 ขยายตัวเมื่อเปรียบเทียบกับเดือนเดียวกันของปีที่แล้ว พิจารณาจากจำนวนลูกจ้างในระบบประกันสังคม จำนวน 275,155 คน ขยายตัวร้อยละ 7.64 โดยการจ้างงาน(จำนวนแรงงานในระบบประกันสังคม)เพิ่มขึ้น ตามการเพิ่มขึ้นของการจ้างงานในภาคอุตสาหกรรม ส่วนอัตราของผู้ว่างงานจังหวัดระยองเดือนกรกฎาคม 2550 อยู่ที่ร้อยละ 2.20 ของกำลังแรงงานรวมปรับตัวสูงขึ้นจากระยะเดียวกันของปีที่แล้ว และมีแนวโน้มว่าจะปรับตัวสูงขึ้นต่อเนื่อง และอัตราค่าจ้างขั้นต่ำของจังหวัดระยองอยู่ที่ 161 บาท/วัน



ภาวะการคลัง

ด้านรายได้

การจัดเก็บรายได้ จังหวัดระยองเดือนกันยายน 2550 มีการจัดเก็บรายได้ทั้งสิ้น 7,343.32 ล้านบาท ต่ำกว่าช่วงเดือนเดียวกันของปีที่แล้วร้อยละ 1.39 (ต่ำกว่าประมาณการร้อยละ 11.82)

การจัดเก็บรายได้ของปีงบประมาณ พ.ศ.2550(ต.ค.49-ก.ย.50) จังหวัดระยองจัดเก็บรายได้รวม 94,758.43 ล้านบาท สูงกว่าช่วงเดือนเดียวกันของปีที่แล้วร้อยละ 1.46 (ต่ำกว่าประมาณการร้อยละ6.92)

การนำส่งรายได้ เดือนกันยายน 2550 จังหวัดระยอง มีรายได้้นำส่งคลังจำนวน 1,012.06 ล้านบาท เป็นรายได้จากภาษีอากร 913.49 ล้านบาท คิดเป็นร้อยละ 90.26 รายได้จากภาษี 1.68 ล้านบาท คิดเป็นร้อยละ 0.17 รายได้อื่นๆ 4.05 ล้านบาท คิดเป็นร้อยละ 0.40 และรายได้จากเงินนอกงบประมาณ 92.84 ล้านบาท คิดเป็นร้อยละ 9.17

การนำส่งรายได้สะสมตั้งแต่ต้นปีงบประมาณถึงเดือนกันยายน 2550 จังหวัดระยองมีรายได้้นำส่งคลังจำนวน 73,189.69 ล้านบาท เป็นรายได้จากภาษีอากร 63,668.48 ล้านบาท คิดเป็นร้อยละ 86.99 รายได้จากภาษี 110.75 ล้านบาท คิดเป็นร้อยละ 0.15 รายได้อื่นๆ 123.45 ล้านบาท คิดเป็นร้อยละ 0.17 และรายได้จากเงินงบประมาณ 9,287.01 ล้านบาท คิดเป็นร้อยละ 12.69

ด้านรายจ่าย

การเบิกจ่ายเงินงบประมาณจังหวัดระยองเดือนกันยายน 2550 (รวมรายจ่ายปีก่อน) มีการเบิกจ่ายเงินทั้งสิ้น 1,417.68 ล้านบาท สูงกว่าช่วงเดือนเดียวกันของปีที่แล้ว 165.74 ล้านบาท หรือเพิ่มขึ้นร้อยละ 13.24

การเบิกจ่ายเงินงบประมาณสะสมตั้งแต่ต้นปีงบประมาณถึงเดือนกันยายน 2550 มีจำนวนทั้งสิ้น 14,968.75 ล้านบาท สูงกว่าช่วงเดือนเดียวกันของปีที่แล้ว 545.36 ล้านบาท หรือเพิ่มขึ้นร้อยละ 3.78 โดยมีการเบิกจ่ายงบประมาณ 11,847.04 ล้านบาท สูงกว่าช่วงเดือนเดียวกันของปีที่แล้ว 847.77 ล้านบาท หรือเพิ่มขึ้นร้อยละ 7.71 และมีการเบิกจ่ายงบลงทุน 3,121.71 ล้านบาท ต่ำกว่าช่วงเดือนเดียวกันของปีที่แล้ว 302.41 ล้านบาท หรือลดลงร้อยละ 8.83

สถานการณ์ด้านการคลังของจังหวัด

รายได้รวมของจังหวัดเดือนกันยายน 2550 จำนวน 919.22 ล้านบาท ขณะที่รายจ่ายงบประมาณปัจจุบันมีจำนวน 1,404.57 ล้านบาท ทำให้ฐานะการคลังของจังหวัดขาดดุล 485.35 ล้านบาท

สถานการณ์ด้านการคลังขององค์กรปกครองส่วนท้องถิ่น

รายได้ขององค์กรปกครองส่วนท้องถิ่นในเดือนสิงหาคม 2550 จัดเก็บได้ 122.48 ล้านบาท ขณะที่รายจ่ายขององค์กรปกครองส่วนท้องถิ่นมีทั้งสิ้น 196.36 ล้านบาท ทำให้เงินงบประมาณขององค์กรปกครองส่วนท้องถิ่นจังหวัดขาดดุล 73.88 ล้านบาท

ความดีับหน้าการเบิกจ่ายเงินงบประมาณ ตามยุทธศาสตร์จังหวัด และงบบริหารแบบบูรณาการจังหวัดระยอง

1. โครงการภายใต้แผนงานยุทธศาสตร์อยู่ที่มิสุระดับจังหวัด พ.ศ.2550 จังหวัดระยอง

- รอบที่ 1 จำนวนเงินงบประมาณ 46 ล้านบาท มีจำนวน 432 โครงการ ผลการเบิกจ่าย 45.66 ล้านบาท คิดเป็นร้อยละ 99.27 ดำเนินการแล้วเสร็จ 425 โครงการ คิดเป็นร้อยละ 98.38

- รอบที่ 2 จำนวนเงินงบประมาณ 19 ล้านบาท มีจำนวน 259 โครงการ ผลการเบิกจ่าย 18.32 ล้านบาท คิดเป็นร้อยละ 96.42 ดำเนินการแล้วเสร็จ 248 โครงการ คิดเป็นร้อยละ 95.75

2. งบบริหารจังหวัดแบบบูรณาการ ประจำปีงบประมาณ พ.ศ. 2550 จังหวัดระยอง

ได้รับจัดสรรจำนวน 10 ล้านบาท มีจำนวน 13 โครงการ ผลการเบิกจ่ายงบประมาณ 5,839,950.14 ล้านบาท คิดเป็นร้อยละ 58.42 ดำเนินการแล้วเสร็จทุกโครงการ (มีเงินกันไว้ 4,156,425 บาท) งบประมาณคงเหลือ 3,624.86 บาท

นโยบายของรัฐบาล

โครงการสินค้าหนึ่งตำบล หนึ่งผลิตภัณฑ์ (OTOP)

สินค้าหนึ่งตำบล หนึ่งผลิตภัณฑ์(OTOP) เดือนกันยายน 2550 ขยายตัวเมื่อเปรียบเทียบกับเดือนเดียวกันของปีที่แล้ว โดยมียอดการจำหน่าย จำนวน 95.10 ล้านบาท ขยายตัวร้อยละ 37.02 จากการสูงขึ้นของสินค้าประเภทอาหารและประเภทของใช้ ของตกแต่ง ของที่ระลึก สำหรับสินค้า OTOP ระดับ 5 ดาวที่สำคัญได้แก่ ทุเรียนทอดกรอบ ปลาหมึกปรุงรส น้ำมันหอมระเหย และหัตถกรรมบ้านทรงไทยจิว ทั้งนี้ ผู้ประกอบการควรเผยแพร่สินค้าทางอินเทอร์เน็ตเพื่อขยายตลาดและเพิ่มยอดขายจำหน่ายสินค้า โดยผู้ที่สนใจจะสามารถเข้ามาค้นหาสินค้าและติดต่อสั่งซื้อสินค้าได้โดยตรง

โครงการธนาคารประชาชน (ธนาคารรวมสิบ)

โครงการธนาคารประชาชนเป็นหนึ่งในนโยบายของรัฐบาลที่แก้ไขปัญหาความยากจน ดินเชื่อที่อนุมัติตั้งแต่เริ่มโครงการ จำนวน 15,664 ราย เป็นจำนวนเงินทั้งสิ้น 464.11 ล้านบาท สำหรับเดือนกันยายน 2550 เมื่อเปรียบเทียบกับเดือนกันยายน 2549 อนุมัติเงินกู้จำนวน 297 ราย เพิ่มขึ้นร้อยละ 88.33 และจำนวนเงินอนุมัติ 9.55 ล้านบาท เพิ่มขึ้นร้อยละ 142.39 ส่วนยอดหนี้ค้างชำระตั้งแต่ 3 เดือนขึ้นไปมีจำนวน 18.40 ล้านบาท เพิ่มขึ้นร้อยละ 47.32 ภาครัฐควรหามาตรการสนับสนุนและแก้ไขปัญหาอย่างใกล้ชิด เนื่องจากยอดหนี้ค้างชำระดังกล่าวมีแนวโน้มจะเพิ่มขึ้นอย่างต่อเนื่อง



ตารางตรวจสอบและประเมินสถานการณ์



สัญญาณอันตรายต้องรีบแก้ไข



สัญญาณเฝ้าระวัง



ปลอดภัย และผ่าน

ตรวจสอบสถานการณ์และประเมินสถานการณ์	สัญญาณ	ข้อเสนอแนะ
การบริโภค		ภาษีมูลค่าเพิ่มลดลงจากการนำเข้าผ่านด่านศุลกากรลดลง
การลงทุน		ความเชื่อมั่นของนักลงทุนปรับเพิ่มขึ้นหลังจากกำหนดวันเลือกตั้งส.ส. วันที่ 23 ธ.ค.50 นี้
การใช้จ่ายภาครัฐ		ผลการเบิกจ่ายงบลงทุนลดลงเนื่องจากส่วนราชการเร่งเบิกจ่ายในช่วงไตรมาสที่ 3
อุตสาหกรรม		
ภาคเหมืองแร่และย่อยหิน		ปริมาณผลผลิตแร่ทรายแก้วลดลงเนื่องจากอยู่ระหว่างดำเนินการขออนุญาตต่ออายุใบอนุญาตบัตร์ และมีการสต็อกสินค้าไว้มากเมื่อ 2 เดือนที่ผ่านมา
ภาคบริการและการท่องเที่ยว		
เกษตรกรรม		ปริมาณผลผลิตสับปะรดลดลงอย่างต่อเนื่องและราคายางพาราลดลงเล็กน้อยตามความต้องการใช้ยางในตลาด
ภาคการเงิน		
เงินเฟ้อ		อัตราเงินเฟ้อเดือนกันยายน 2550 อยู่ที่ร้อยละ 2.52 แรงตัวขึ้นจากเดือนที่แล้ว จากการปรับตัวสูงขึ้นของราคาน้ำมันเบนซินและดีเซล
การจ้างงาน		

ตรวจสอบสถานการณ์และประเมินสถานการณ์	สัญญาณ	ข้อเสนอแนะ
<p>1. โครงการภายใต้แผนงานยุทธศาสตร์อยู่ดีมีสุขระดับจังหวัด พ.ศ.2550 จังหวัดระยอง</p> <ul style="list-style-type: none"> - รอบที่ 1 ได้รับงบประมาณ 46 ล้านบาท เบิกจ่ายแล้ว 45.66 ล้านบาท (99.27%) มี 432 โครงการ ดำเนินการแล้วเสร็จ 425 โครงการ(98.38%) - รอบที่ 2 ได้รับงบประมาณ 19 ล้านบาท เบิกจ่ายแล้ว 18.32 ล้านบาท (96.42%) มี 259 โครงการ ดำเนินการแล้วเสร็จ 248 โครงการ(95.75%) <p>2. งบบริหารจังหวัดแบบบูรณาการ ประจำปีงบประมาณ พ.ศ. 2550 จังหวัดระยอง ได้รับจัดสรรจำนวน 10 ล้านบาท เบิกจ่ายแล้ว 5.83 ล้านบาท(58.42%) มี 13 โครงการ ดำเนินการแล้วเสร็จทุกโครงการ(มีเงินกัน 4.15 ล้านบาท คิดเป็นร้อยละ 41.56) คงเหลือ 2.36 ล้านบาท</p>		



หน่วยงานผู้สนับสนุนข้อมูล

1. สำนักงานคลังจังหวัดระยอง	038-964060-3	ryg@cgd.go.th
2. สำนักงานสรรพสามิตพื้นที่ระยอง 1	038-694070	rayong@excisi.go.th
3. สำนักงานสรรพสามิตพื้นที่ระยอง 2	038-968791-3	rayong2@excisi.go.th
4. สำนักงานสรรพากรพื้นที่ระยอง	038-394058	rayong@rd.go.th
5. ด้านศุลกากรมาบตาพุด	038-683370	-
6. สำนักงานธนารักษ์พื้นที่ระยอง	038-694064	rtray@treasury.go.th
7. สำนักงานอุตสาหกรรมจังหวัดระยอง	038-808177	rayong@m-industry.go.th
8. สำนักงานขนส่งจังหวัดระยอง	038-967322	rayong@dlt.go.th
9. สำนักงานแรงงานจังหวัดระยอง	038-394021	rayong@mol.go.th
10. สำนักงานประกันสังคมจังหวัดระยอง	038-615300	permanan.s@chaiyo.com
11. สำนักงานพัฒนาชุมชนจังหวัดระยอง	038-694105	cdd rayong@chaiyo.com
12. สำนักงานพัฒนาธุรกิจการค้าจังหวัดระยอง	038-694053-4	rayong@go.th
13. สำนักงานเกษตรจังหวัดระยอง	038-870401	rayong@go.th
14. สำนักงานปศุสัตว์จังหวัดระยอง	038-686644 ต่อ 11-12	pvlo_ray@dld.go.th
15. สำนักงานสถิติจังหวัดระยอง	038-694057	rayong@nso.go.th
16. สำนักงานจังหวัดระยอง	038-694000	rayong@moi.go.th
17. การท่องเที่ยวแห่งประเทศไทย สนง.ภาคกลาง เขต 4	038-655420	tatrayong@tat.or.th
18. สนง.กองทุนสงเคราะห์การทำสวนยาง จังหวัดระยอง	038-611246	orfray1@rubber.co.th
19. ผู้อำนวยการธนาคารออมสิน เขตระยอง	038-622936-9	loan2207@gsb.or.th
20. ธนาคารอาคารสงเคราะห์ สาขาระยอง	038-612603 กด 1	-
21. สำนักงาน ธ.ก.ส. จังหวัดระยอง	038-861881	-
22. การไฟฟ้าส่วนภูมิภาคระยอง	038-611132	marketrayong@yahoo.com
23. การไฟฟ้าส่วนภูมิภาคมาบตาพุด	038-684502 กด 6	maptaput@pea.or.th
24. การไฟฟ้าส่วนภูมิภาคอำเภอปลวกแดง	038-659492	-
25. การไฟฟ้าส่วนภูมิภาคอำเภอกาแล้ง	038-671155 กด 2	pea.klaent@pea.or.th
26. ธนาคารแห่งประเทศไทย	-	www.bot.or.th