

แผนบริหารความต่อเนื่อง

สำนักงานปศุสัตว์จังหวัดระยอง

1. บทนำ

แผนบริหารความต่อเนื่อง หรือที่ต่อไปนี้จะเรียกว่า “Business Continuity Plan (BCP)” ฉบับนี้จัดทำขึ้น เพื่อให้สำนักงานปศุสัตว์ จังหวัดระยอง หรือที่ต่อไปนี้จะเรียกว่า “หน่วยงาน” สามารถนำไปใช้ในการตอบสนองและปฏิบัติงานในสภาวะวิกฤติหรือเหตุการณ์ฉุกเฉินต่างๆ ไม่ว่าจะเป็นเกิดจากภัยธรรมชาติ อุบัติเหตุ หรือการมุ่งร้ายต่อองค์กร เช่น อุทกภัย อัคคีภัย การก่อการประท้วง การก่อการจลาจล การก่อวินาศกรรม เป็นต้น โดยสภาวะวิกฤติหรือเหตุการณ์ฉุกเฉินดังกล่าวส่งผลให้หน่วยงาน ต้องหยุดการดำเนินงาน หรือไม่สามารถให้บริการได้อย่างต่อเนื่อง

หากหน่วยงานไม่มีกระบวนการรองรับการดำเนินธุรกิจอย่างต่อเนื่อง อาจส่งผลกระทบต่อหน่วยงาน ในด้านต่างๆ เช่น ไม่ว่าจะเป็นผลกระทบด้านเศรษฐกิจการเงิน การให้บริการ สังคม ชุมชน และสิ่งแวดล้อม ตลอดจนชีวิตและทรัพย์สินของประชาชน แผนความต่อเนื่องจึงเป็นสิ่งสำคัญที่จะช่วยให้หน่วยงานสามารถรับมือกับเหตุการณ์ฉุกเฉินที่ไม่คาดคิด และทำให้กระบวนการที่สำคัญ (Critical Business Process) สามารถกลับมาดำเนินการได้อย่างปกติ หรือตามระดับการให้บริการที่กำหนดได้ในระยะเวลาที่เหมาะสม ซึ่งจะช่วยให้อาจลดระดับความรุนแรงของผลกระทบที่เกิดขึ้นต่อหน่วยงาน

วัตถุประสงค์ (Objectives)

- เพื่อใช้เป็นแนวทางในการบริหารความต่อเนื่อง
- เพื่อให้หน่วยงานมีการเตรียมความพร้อมล่วงหน้าในการรับมือกับสภาวะวิกฤติหรือเหตุการณ์ฉุกเฉินต่างๆ ที่เกิดขึ้น
- เพื่อลดผลกระทบจากการหยุดชะงักในการดำเนินธุรกิจหรือการให้บริการ
- เพื่อบรรเทาความเสียหายให้อยู่ระดับที่ยอมรับได้ เช่น ผลกระทบด้านเศรษฐกิจการเงิน การให้บริการ สังคม ชุมชน และสิ่งแวดล้อม ตลอดจนชีวิตและทรัพย์สินของประชาชน
- เพื่อให้ประชาชน เกษตรกร เจ้าหน้าที่ หน่วยงานรัฐวิสาหกิจ หน่วยงานภาครัฐ และผู้มีส่วนได้ส่วนเสีย (Stakeholders) มีความเชื่อมั่นในศักยภาพของหน่วยงาน แม้หน่วยงานต้องเผชิญกับเหตุการณ์ร้ายแรงและส่งผลกระทบจนทำให้การดำเนินธุรกิจต้องหยุดชะงัก

สมมติฐานของแผนความต่อเนื่อง (BCP Assumptions)

เอกสารฉบับนี้จัดทำขึ้นภายใต้สมมติฐาน ดังต่อไปนี้

- เหตุการณ์ฉุกเฉินที่เกิดขึ้นในช่วงเวลาสำคัญต่างๆ แต่ไม่ได้ส่งผลกระทบต่อสถานที่ปฏิบัติงานสำรองที่ได้มีการจัดเตรียมไว้
- หน่วยงานเทคโนโลยีสารสนเทศรับผิดชอบในการสำรองระบบสารสนเทศต่างๆ โดยระบบสารสนเทศสำรองนั้น มิได้รับผลกระทบจากเหตุการณ์ฉุกเฉินเดียวกันกับระบบสารสนเทศหลัก

- “บุคลากร” ที่ถูกระบุในเอกสารฉบับนี้ หมายถึงพนักงานและเจ้าหน้าที่ทั้งหมดของสำนักงานปศุสัตว์จังหวัดระยอง

1.1 ขอบเขตของแผนความต่อเนื่อง (Scope of BCP)

แผนความต่อเนื่อง (BCP) ฉบับนี้ ใช้รับรองกรณีเกิดสภาวะวิกฤติหรือเหตุการณ์ฉุกเฉิน บริเวณสำนักงานของหน่วยงาน หรือภายในของหน่วยงาน ประกอบด้วยเหตุการณ์ต่อไปนี้

- 1) เหตุการณ์อุทกภัย
- 2) เหตุการณ์อัคคีภัย
- 3) เหตุการณ์ชุมนุมประท้วง/จลาจล
- 4) เหตุการณ์โรคระบาด

อย่างไรก็ตาม แผนความต่อเนื่องฉบับนี้ได้จัดทำขึ้น เพื่อให้สามารถรองรับกับการบริหารความต่อเนื่องของหน่วยงาน ในหลากหลายรูปแบบของสภาวะวิกฤติหรือเหตุการณ์ฉุกเฉิน โดยพิจารณาถึงผลกระทบต่อทรัพยากรที่สำคัญในการดำเนินธุรกิจ ซึ่งแบ่งออกเป็น 5 ประเภท ได้แก่

1. **ผลกระทบด้านอาคาร / สถานที่ปฏิบัติงานหลัก:** เหตุการณ์ที่เกิดขึ้นทำให้ไม่สามารถปฏิบัติงานที่สถานที่ปฏิบัติงานหลักของสำนักงานปศุสัตว์จังหวัดระยอง ได้รับความเสียหายและส่งผลให้บุคลากรไม่สามารถเข้าไปปฏิบัติงานยังสถานที่ปฏิบัติงานหลักได้เป็นระยะชั่วคราวหรือระยะยาว
2. **ผลกระทบด้านวัสดุอุปกรณ์ที่สำคัญ / การจัดหาจัดส่งวัสดุอุปกรณ์ที่สำคัญ:** เหตุการณ์ที่เกิดขึ้นทำให้ไม่สามารถใช้งานวัสดุอุปกรณ์ที่สำคัญ หรือไม่สามารถจัดหาจัดส่งวัสดุอุปกรณ์ที่สำคัญได้ หรือมีวัสดุอุปกรณ์ให้สามารถใช้งานในการปฏิบัติงานได้ตามปกติ
3. **ผลกระทบด้านเทคโนโลยีสารสนเทศและข้อมูลที่สำคัญ:** เหตุการณ์ที่เกิดขึ้นทำให้ไม่สามารถใช้ระบบงานเทคโนโลยี หรือระบบสารสนเทศ หรือข้อมูลที่สำคัญได้ ให้สามารถใช้งานในการปฏิบัติงานได้ตามปกติ
4. **ผลกระทบด้านบุคลากรหลัก:** เหตุการณ์ที่เกิดขึ้นทำให้บุคลากรหลักไม่สามารถมาปฏิบัติงานได้ตามปกติ
5. **ผลกระทบด้านลูกค้า / ผู้ให้บริการที่สำคัญ:** เหตุการณ์ที่เกิดขึ้นทำให้ลูกค้า/ ผู้ให้บริการไม่สามารถที่จะให้บริการหรือส่งมอบงานได้ ตามที่ระบุไว้กับทางสำนักงานปศุสัตว์จังหวัดระยอง

สรุปเหตุการณ์ภัยคุกคามและผลกระทบจากเหตุการณ์

เหตุการณ์ภัยคุกคาม	ผลกระทบ				
	ด้านอาคาร/ สถานที่ ปฏิบัติงาน หลัก	ด้านวัสดุ อุปกรณ์ที่ สำคัญ / การ จัดหาจัดส่ง วัสดุอุปกรณ์ ที่สำคัญ	ด้าน เทคโนโลยี สารสนเทศ และข้อมูลที่ สำคัญ	ด้านบุคลากร หลัก	ลูกค้า / ผู้ ให้บริการที่ สำคัญ

เหตุการณ์ภัยคุกคาม		ผลกระทบ				
		ด้านอาคาร/ สถานที่ ปฏิบัติงาน หลัก	ด้านวัสดุ อุปกรณ์ที่ สำคัญ / การ จัดหาจัดส่ง วัสดุอุปกรณ์ ที่สำคัญ	ด้าน เทคโนโลยี สารสนเทศ และข้อมูล ที่สำคัญ	ด้านบุคลากร หลัก	คู่ค้า / ผู้ ให้บริการที่ สำคัญ
1	เหตุการณ์อุทกภัย	✓	✓	✓	✓	✓
2	เหตุการณ์อัคคีภัย	✓	✓	✓	✓	
3	เหตุการณ์ชุมนุม ประท้วง/ จลาจล	✓			✓	
4	เหตุการณ์โรค ระบาด	✓			✓	

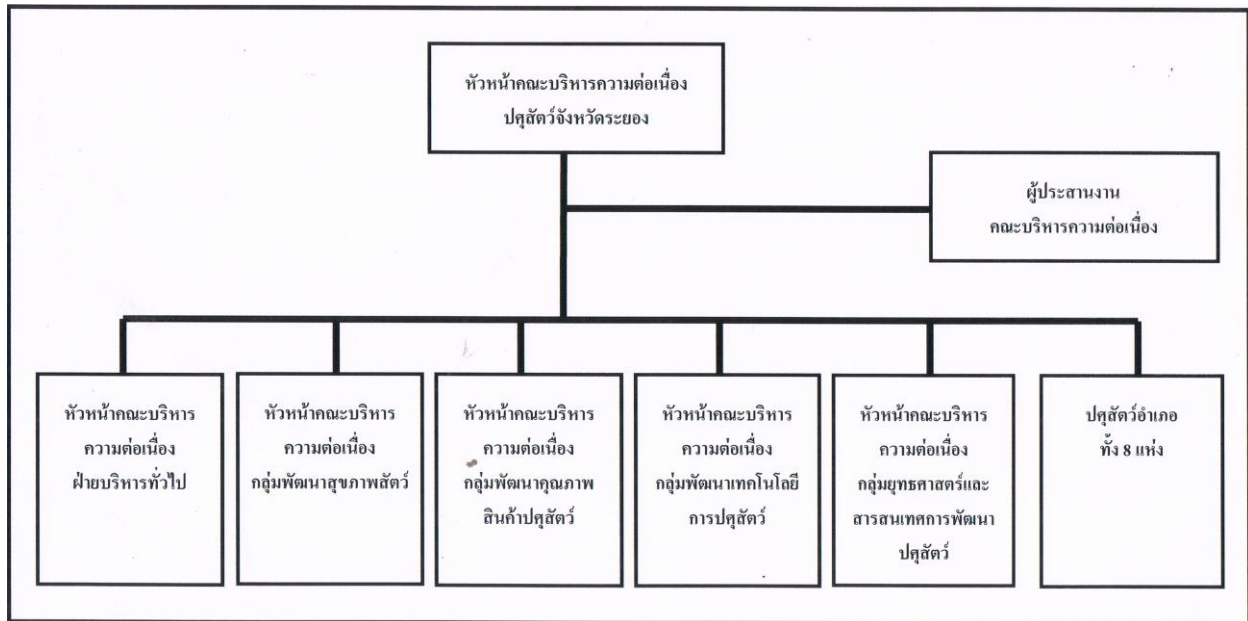
แผนความต่อเนื่อง (BCP) ฉบับนี้ ไม่รองรับการปฏิบัติงานในกรณีที่มีเหตุขัดข้องต่างๆ ที่เกิดขึ้นจากการดำเนินธุรกิจปกติ โดยเหตุขัดข้องดังกล่าวไม่ส่งผลกระทบระดับสูงต่อการดำเนินงานและการให้บริการของหน่วยงาน และหน่วยงานยังสามารถจัดการหรือปรับปรุงแก้ไขได้ภายในระยะเวลาที่เหมาะสม โดยผู้บริหารหน่วยงานหรือผู้บริหารของแต่ละกลุ่มงานและฝ่ายงานสามารถรับผิดชอบและดำเนินการได้ด้วยตนเอง

2. การบริหารความต่อเนื่องของสำนักงานปศุสัตว์

2.1 โครงสร้างและทีมงานแผนความต่อเนื่อง

เพื่อให้แผนความต่อเนื่อง (BCP) นำไปปฏิบัติใช้ได้อย่างมีประสิทธิภาพและเกิดประสิทธิผล ควรมีการจัดตั้งคณะบริหารความต่อเนื่อง (BCP Team) ของสำนักงานปศุสัตว์จังหวัดระยอง ขึ้นโดยมีโครงสร้างดังนี้

- 1) หัวหน้าคณะบริหารความต่อเนื่อง
- 2) หัวหน้าทีมบริหารความต่อเนื่อง
- 3) ผู้ประสานงานคณะบริหารความต่อเนื่อง



รูปภาพที่ 2.1 – โครงสร้างคณะบริหารความต่อเนื่อง (BCP Team) ของสำนักงานปศุสัตว์จังหวัดระยอง


ซึ่งแต่ละตำแหน่งมีหน้าที่ในการร่วมมือดูแล ติดตาม ปฏิบัติงาน และกู้คืนเหตุการณ์ฉุกเฉินในแต่ละส่วนงานให้กลับสู่ภาวะปกติโดยเร็ว ตามรายชื่อบุคลากรและบทบาทของทีมงานบริหารความต่อเนื่อง (BCP Team) ที่กำหนดให้เป็นบุคลากรหลัก ในกรณีที่บุคลากรหลักไม่สามารถปฏิบัติหน้าที่ได้ ให้บุคลากรสำรองรับผิดชอบบทบาทของบุคลากรหลักไปก่อน จนกว่าจะได้มีการมอบหมายและแต่งตั้ง โดยหัวหน้าคณะบริหารความต่อเนื่องในการบริหารความต่อเนื่องและกอบกู้คืน

บุคลากรหลัก		บทบาท	บุคลากรสำรอง	
ชื่อ	เบอร์มือถือ		ชื่อ	เบอร์มือถือ
นายไสว เขียวจันทร์ (ปศุสัตว์จังหวัดระยอง)	089-866 3554	หัวหน้าคณะบริหารความต่อเนื่อง	นายสนธิ ท้วมสกุล	089-939 6920
นายเสกสรร แสงศัพท์ (ฝ่ายบริหารทั่วไป)	081-658 3441	ผู้ประสานงานคณะบริหารความต่อเนื่อง	ตามที่จะได้มอบหมายและแต่งตั้ง	-
นายสนธิ ท้วมสกุล (กลุ่มยุทธศาสตร์และสารสนเทศฯ)	089-939 6920	หัวหน้าทีมบริหารความต่อเนื่อง	นายรุ่งโรจน์ ภาณุทัต	081-938 9693
นายบุญชัย วิวัฒน์สัตยา (กลุ่มพัฒนาสุขภาพสัตว์)	081-863 6542	หัวหน้าทีมบริหารความต่อเนื่อง	นางประกายทิพย์ เจนนาวี	081-762 3989
นายเสกสรร แสงศัพท์ (กลุ่มพัฒนาคุณภาพสินค้าปศุสัตว์)	081-658 3441	หัวหน้าทีมบริหารความต่อเนื่อง	นางสาวสุภลักษณ์ ตันประยูร	081-950 3469

บุคลากรหลัก		บทบาท	บุคลากรสำรอง	
ชื่อ	เบอร์มือถือ		ชื่อ	เบอร์มือถือ
นายคณิศร์ศักดิ์ เย็นใจ (กลุ่มพัฒนาเทคโนโลยีการปศุสัตว์)	089-896 1773	หัวหน้าทีมบริหารความ ต่อเนื่อง	นายเอกชัย ยงย้อย	087-783 0321
นายกิตติพงษ์ วัฒนเศรษฐ (ปศุสัตว์อำเภอเมืองระยอง)	081-940 3358	หัวหน้าทีมบริหารความ ต่อเนื่อง	ตามที่จะได้มอบหมายและ แต่งตั้ง	
นายวิชาญ พลไทย (ปศุสัตว์อำเภอแกลง)	087-150 7033	หัวหน้าทีมบริหารความ ต่อเนื่อง	ตามที่จะได้มอบหมายและ แต่งตั้ง	
นายวันชัย ถาวรเจริญ (ปศุสัตว์อำเภอบ้านค่าย)	081-639 7012	หัวหน้าทีมบริหารความ ต่อเนื่อง	ตามที่จะได้มอบหมายและ แต่งตั้ง	
นายภิญโญ รัชมีประเสริฐสุข (ปศุสัตว์อำเภอปลวกแดง)	081-901 8077	หัวหน้าทีมบริหารความ ต่อเนื่อง	ตามที่จะได้มอบหมายและ แต่งตั้ง	
นายอภิวัฒน์ เหลาเจษฎา (ปศุสัตว์อำเภอบ้านฉาง)	081-435 0088	หัวหน้าทีมบริหารความ ต่อเนื่อง	ตามที่จะได้มอบหมายและ แต่งตั้ง	
นายไพรัช เอี่ยมทอง (ปศุสัตว์อำเภอวังจันทร์)	099-493 8730	หัวหน้าทีมบริหารความ ต่อเนื่อง	ตามที่จะได้มอบหมายและ แต่งตั้ง	
นายสุรชาภรณ์ สำเภา (ปศุสัตว์อำเภอเขาชะเมา)	087-835 5856	หัวหน้าทีมบริหารความ ต่อเนื่อง	ตามที่จะได้มอบหมายและ แต่งตั้ง	
นายเจริญมาก ปิยะบรรหาร (ปศุสัตว์อำเภอนิคมน้ำพัฒนา)	089-093 6668	หัวหน้าทีมบริหารความ ต่อเนื่อง	ตามที่จะได้มอบหมายและ แต่งตั้ง	

ตารางที่ 2.1 - รายชื่อบุคลากรและบทบาทของคณะบริหารความต่อเนื่อง (BCP Team)

2.2 กลยุทธ์ความต่อเนื่องทางธุรกิจ (Business Continuity Strategy)

ทรัพยากร		กลยุทธ์ความต่อเนื่องทางธุรกิจ
	อาคาร/ สถานที่ปฏิบัติงานหลัก	<ul style="list-style-type: none"> กำหนดให้ใช้พื้นที่ปฏิบัติงานสำรอง ภายในศาลากลาง จังหวัดระยอง โดยมีการสำรวจความเหมาะสมของสถานที่ ประสานงาน และการเตรียมความพร้อม กับหน่วยงานเจ้าของพื้นที่แล้ว กำหนดให้ใช้พื้นที่ปฏิบัติงานสำรอง ภายในหน่วยงานบริหารส่วนท้องถิ่น ในจังหวัดฉะเชิงเทรา โดยมีการสำรวจความเหมาะสมของสถานที่ ประสานงาน และการเตรียมความพร้อม กับหน่วยงานเจ้าของพื้นที่แล้ว

ทรัพยากร		กลยุทธ์ความต่อเนื่องทางธุรกิจ
	วัสดุอุปกรณ์ที่สำคัญ / การจัดหาจัดส่งวัสดุอุปกรณ์ที่สำคัญ	<ul style="list-style-type: none"> ■ กำหนดให้มีการจัดหาคอมพิวเตอร์สำรอง ที่มีคุณลักษณะเหมาะสมกับการใช้งาน พร้อมอุปกรณ์ที่สามารถเชื่อมโยงต่อผ่านอินเทอร์เน็ตเข้าสู่ระบบเทคโนโลยีของกรมปศุสัตว์และกรมบัญชีกลางได้ ■ กำหนดให้พิจารณาใช้คอมพิวเตอร์แบบพกพา (Laptop/ Notebook) ของเจ้าหน้าที่สำนักงานปศุสัตว์ได้เป็นการชั่วคราว หากมีความจำเป็นเร่งด่วนในช่วงระหว่างการจัดหาคอมพิวเตอร์สำรอง <u>ทั้งนี้ ต้องได้รับอนุญาตจากหัวหน้าคณะบริหารความต่อเนื่องในการกอบกู้คืน</u>
	เทคโนโลยีสารสนเทศและข้อมูลที่สำคัญ	<ul style="list-style-type: none"> ■ เนื่องระบบการบริหารเทคโนโลยีสารสนเทศและข้อมูลที่สำคัญของกรมปศุสัตว์ มีลักษณะแบบรวมศูนย์ และเชื่อมโยงระบบเครือข่ายต่อผ่านอินเทอร์เน็ตทำให้สำนักงานปศุสัตว์จังหวัดไม่มีระบบคอมพิวเตอร์สำรอง <u>ทำให้ต้องรองจนกว่าระบบการบริหารเทคโนโลยีสารสนเทศของกรมปศุสัตว์ จะถูกกอบกู้ให้สามารถใช้งานได้</u> ■ กำหนดดำเนินงานด้วยมือ (Manual) โดยเฉพาะงานสำคัญๆ ในกรณี ที่ระบบการบริหารเทคโนโลยีสารสนเทศไม่สามารถถูกกอบกู้ให้ใช้งานได้ภายในระยะเวลาที่กำหนด อาทิ การออกใบอนุญาตขนย้ายสัตว์
	บุคลากรหลัก	<ul style="list-style-type: none"> ■ กำหนดให้ใช้บุคลากรสำรอง/ ทดแทนภายในฝ่ายงานหรือกลุ่มงานเดียวกัน ■ กำหนดให้ใช้บุคลากรนอกฝ่ายงานหรือกลุ่มงาน ในกรณี ที่บุคลากรไม่เพียงพอหรือขาดแคลน ■ กำหนดให้ร้องขอบุคลากรจากกรมปศุสัตว์ ในกรณี ที่บุคลากรเฉพาะด้านไม่เพียงพอหรือขาดแคลน
	คู่ค้า / ผู้ให้บริการที่สำคัญ	<ul style="list-style-type: none"> ■ ปัจจุบัน หน่วยงานเทคโนโลยีสารสนเทศของจังหวัด กำหนดให้ผู้ใช้บริการเชื่อมโยงระบบเครือข่ายอินเทอร์เน็ต 2 ราย คือทีโอที และ CAT หากผู้ใช้บริการหลักไม่สามารถให้บริการได้ ระบบเชื่อมโยงจะปรับเปลี่ยนไปผู้ให้บริการสำรอง ภายใน 1 ชั่วโมง ■ กำหนดให้จัดหาอุปกรณ์เชื่อมโยงระบบเครือข่ายต่อผ่าน

ทรัพยากร		กลยุทธ์ความต่อเนื่องทางธุรกิจ
		อินเทอร์เน็ต แบบพกพา (Air Card) ของผู้ให้บริการ โทรศัพท์มือถือ เชื่อมโยงการบริหารเทคโนโลยีสารสนเทศและ ข้อมูลที่สำคัญของกรมปศุสัตว์ผ่านอินเทอร์เน็ต ในกรณี ที่ผู้ ให้บริการเชื่อมโยงระบบเครือข่ายอินเทอร์เน็ต ทั้ง 2 ราย ไม่ สามารถให้บริการได้ภายในระยะเวลาที่กำหนด

2.3 ผลกระทบทางธุรกิจ (Business Impact Analysis)

ในการวิเคราะห์ผลกระทบทางธุรกิจ (Business Impact Analysis) ของสำนักงานปศุสัตว์จังหวัดระยอง พบว่ากระบวนการทางธุรกิจหลัก ที่หน่วยงานต้องให้ความสำคัญและดำเนินงานและให้บริการได้ ภายในระยะเวลา 1 วัน และ/หรือภายในระยะเวลา 1 สัปดาห์ ประกอบด้วย

กระบวนการ	ฝ่ายงาน/ กลุ่มงาน	ระยะเวลาเป้าหมายในการฟื้นคืนสภาพเวลา				
		4 ชั่วโมง	1 วัน	1 อาทิตย์	2 อาทิตย์	1 เดือน
ดำเนินการตามกฎหมายว่าด้วยโรคระบาดสัตว์ สถานพยาบาลสัตว์ โรคพิษสุนัขบ้าและกฎหมายที่เกี่ยวข้องตามที่ได้รับมอบอำนาจ	กลุ่มพัฒนาสุขภาพสัตว์		✓	✓	✓	✓
การรักษาพยาบาลที่ซับซ้อนและการชันสูตรทางห้องปฏิบัติการ รวมทั้งสนับสนุนทางวิชาการแก่ศูนย์ปฏิบัติการปศุสัตว์	กลุ่มพัฒนาสุขภาพสัตว์		✓	✓	✓	✓
กำหนดกลยุทธ์ มาตรการ แผนงาน และแนวทางการปฏิบัติงาน ถ่ายทอดเทคโนโลยีที่เหมาะสมไปสู่เกษตรกร กลุ่มเกษตรกรเป้าหมาย และองค์กรที่เกี่ยวข้อง และให้คำปรึกษาแนะนำเกี่ยวกับระบบการพัฒนาปศุสัตว์	กลุ่มพัฒนาเทคโนโลยีการ ปศุสัตว์		✓	✓	✓	✓
ดำเนินการเกี่ยวกับงานสารบรรณ และงานธุรการทั่วไป	ฝ่ายบริหารทั่วไป		✓	✓	✓	✓
ส่งเสริมพัฒนาศักยภาพของ	กลุ่มงาน			✓	✓	✓

กระบวนการ	ฝ่ายงาน/ กลุ่มงาน	ระยะเวลาเป้าหมายในการฟื้นคืนสภาพเวลา				
		4 ชั่วโมง	1 วัน	1 อาทิตย์	2 อาทิตย์	1 เดือน
ผู้ปฏิบัติงานในพื้นที่ ให้สามารถปฏิบัติงานได้อย่างมีประสิทธิภาพ และสามารถบริการประชาชนในการให้คำปรึกษา แนะนำ ช่วยเหลือผู้ประสบภัยพิบัติด้านปศุสัตว์	ยุทธศาสตร์และสารสนเทศการพัฒนาศุสัตว์			(2-3 วัน)	(2-3 วัน)	(2-3 วัน)
ดำเนินการเกี่ยวกับงานด้านการเงิน การบัญชี วัสดุ ครุภัณฑ์ การบริหารบุคคล งานติดต่อประสานงาน งานสถิติข้อมูล	ฝ่ายบริหารทั่วไป			✓ (2-3 วัน)	✓ (2-3 วัน)	✓ (2-3 วัน)

สำหรับกระบวนการทางธุรกิจอื่นๆ ที่ประเมินแล้ว อาจไม่ได้รับผลกระทบในระดับสูงถึงสูงมาก หรือมีความยืดหยุ่นให้สามารถชะลอการดำเนินงานและให้บริการได้ ให้ผู้บริหารของฝ่ายงานหรือกลุ่มงานประเมินความจำเป็นและเหมาะสม ทั้งนี้ หากมีความจำเป็น ให้ปฏิบัติตามแนวทางการบริหารความต่อเนื่องเช่นเดียวกันกับกระบวนการทางธุรกิจหลัก

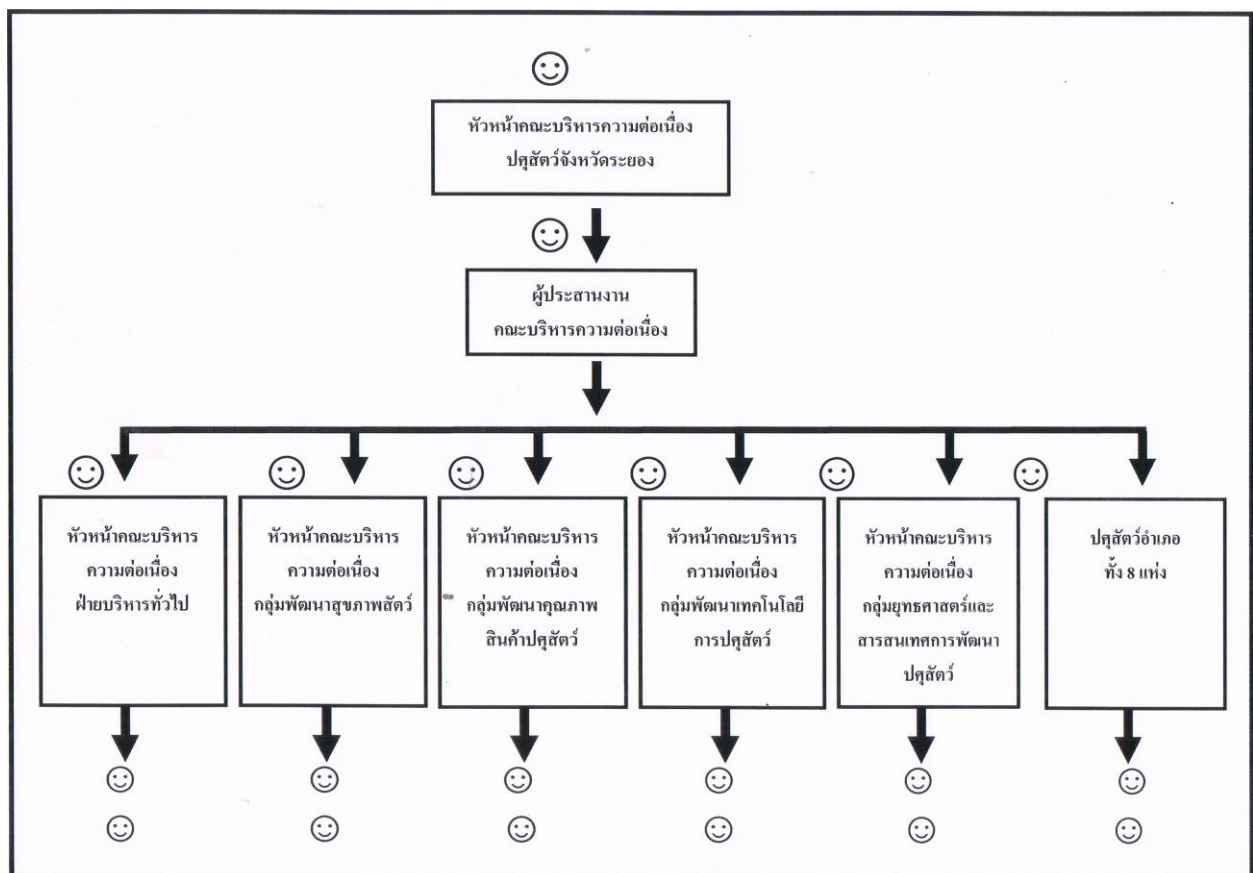
2.4 กระบวนการแจ้งเหตุฉุกเฉิน Call Tree

กระบวนการ Call Tree คือกระบวนการแจ้งเหตุฉุกเฉินให้กับสมาชิกในคณะบริหารความต่อเนื่องและทีมงานบริหารความต่อเนื่องที่เกี่ยวข้องตามผังรายชื่อทางโทรศัพท์ โดยมีวัตถุประสงค์เพื่อการบริหารจัดการขั้นตอนในการติดต่อพนักงาน ภายหลังจากมีการประกาศเหตุการณ์ฉุกเฉินหรือภาวะวิกฤตของหน่วยงาน

จุดเริ่มต้นของกระบวนการ Call Tree จะเริ่มจากหัวหน้าคณะบริหารความต่อเนื่องแจ้งให้ผู้ประสานงาน คณะบริหารความต่อเนื่อง โดยผู้ประสานงานฯ จะแจ้งให้หัวหน้าทีมบริหารความต่อเนื่องรับทราบเหตุการณ์ฉุกเฉินและการประกาศใช้แผนความต่อเนื่อง ตามสายงานการบังคับบัญชาของแต่ละสายงาน หัวหน้าฝ่ายงาน หัวหน้ากลุ่มงาน และปศุสัตว์อำเภอ แต่ละท่าน จึงติดต่อและแจ้งไปยังบุคลากรภายใต้การบังคับบัญชาของตน รับทราบเหตุการณ์ฉุกเฉินและการประกาศใช้แผนความต่อเนื่องของหน่วยงานที่ได้รับผลกระทบ ตามรายชื่อและช่องทางติดต่อสื่อสารที่ได้รับระบุใน ตารางที่ 2.1 สำหรับหัวหน้าคณะบริหารความต่อเนื่องในการบริหารความต่อเนื่อง ทีมบริหารความต่อเนื่อง และผู้ประสานงานบริหารความต่อเนื่อง และเอกสารแนบ ก สำหรับรายชื่อและรายละเอียดของบุคลากรทั้งหมดในหน่วยงาน

ในกรณีที่ไม่สามารถติดต่อหัวหน้าฝ่ายงานฯ หัวหน้ากลุ่มงานฯ และปศุสัตว์อำเภอ นั้นได้ ให้ติดต่อไปยังบุคลากรสำรอง โดยพิจารณา:

- ถ้าเหตุการณ์เกิดขึ้นในเวลาทำการ ให้ดำเนินการติดต่อบุคลากรหลักโดยติดต่อผ่านเบอร์โทรศัพท์ของหน่วยงานเป็นช่องทางแรก
- ถ้าเหตุการณ์เกิดขึ้นนอกเวลาทำการหรือสถานที่ปฏิบัติงานหลักได้รับผลกระทบ ให้ดำเนินการติดต่อบุคลากรหลักโดยติดต่อผ่านเบอร์โทรศัพท์มือถือเป็นช่องทางแรก
- ถ้าสามารถติดต่อบุคลากรหลักได้ ให้หัวหน้าฝ่ายงานฯ หัวหน้ากลุ่มงานฯ และปศุสัตว์อำเภอ แจ้งข้อมูลให้กับบุคลากรหลักของหน่วยงานทราบ ดังต่อไปนี้:
 - สรุปสถานการณ์ของเหตุการณ์ฉุกเฉินและการประกาศใช้แผนความต่อเนื่อง
 - เวลาและสถานที่สำหรับการนัดประชุมเร่งด่วนของหน่วยงาน สำหรับผู้บริหารของหน่วยงาน และทีมงานบริหารความต่อเนื่อง
 - ขั้นตอนการปฏิบัติงาน เพื่อบริหารความต่อเนื่องต่อไป เช่น สถานที่รวมพลในกรณีที่มีการย้ายสถานที่ทำการ



รูปภาพที่ 2.5 – กระบวนการแจ้งเหตุ Call Tree

ภายหลังจากได้รับการตอบรับจากบุคลากรหลักครบถ้วนตามผังการติดต่อ (Call Tree) หัวหน้าฝ่ายงานฯ หัวหน้ากลุ่มงานฯ และปศุสัตว์อำเภอ มีหน้าที่โทรกลับไปแจ้งยังผู้ประสานงานคณะบริหารความต่อเนื่อง เพื่อ

รวบรวมสรุปความพร้อมของหน่วยงานในการบริหารความต่อเนื่อง รวมทั้งความปลอดภัยในชีวิตและทรัพย์สินของหน่วยงานและเจ้าหน้าที่ทั้งหมดในหน่วยงาน

ทีมบริหารความต่อเนื่องมีหน้าที่ในการปรับปรุงข้อมูลสำหรับการติดต่อให้เป็นปัจจุบันอยู่ตลอดเวลา เพื่อให้กระบวนการติดต่อพนักงานภายในหน่วยงานสามารถดำเนินได้อย่างต่อเนื่องและสำเร็จลุล่วงภายในระยะเวลาที่คาดหวัง ในกรณีที่ เกิดเหตุการณ์ฉุกเฉินและมีการประกาศใช้แผนความต่อเนื่อง

2.5 ขั้นตอนการบริหารความต่อเนื่องและกอบกู้กระบวนการ

วันที่ 1 (ภายใน 24 ชั่วโมง): การตอบสนองต่อเหตุการณ์ทันที

ในการปฏิบัติการใดๆ ให้บุคลากรของฝ่ายฯ คำนึงถึงความปลอดภัยในชีวิตของตนเองและบุคลากรอื่นๆ และปฏิบัติตามแนวทางและแผนเผชิญเหตุและขั้นตอนการปฏิบัติงานที่กำหนดขึ้น โดยหน่วยงานตนเองและสำนักงานป้องกันและบรรเทาสาธารณภัยจังหวัดอย่างเคร่งครัด

ขั้นตอนและกิจกรรม	บทบาทความรับผิดชอบ	ดำเนินการแล้วเสร็จ
<ul style="list-style-type: none"> - ติดตาม สอบถาม และประเมินเหตุฉุกเฉิน/วิกฤติ กับ สำนักบรรเทาสาธารณภัยหรือหน่วยงานที่เกี่ยวข้อง เพื่อ ประเมินความจำเป็นในการประกาศใช้แผนบริหารความ ต่อเนื่อง - แจ้งเหตุฉุกเฉิน/วิกฤติ ตามกระบวนการ Call Tree ให้กับบุคลากรหลักในฝ่ายฯ และกลุ่มงานฯ 	หัวหน้าคณะบริหารความต่อเนื่อง	<input type="checkbox"/>
<ul style="list-style-type: none"> - จัดประชุมคณะบริหารความต่อเนื่อง เพื่อรับทราบและ ประเมินความเสียหาย ผลกระทบต่อการดำเนินงานและ ให้บริการ และทรัพยากรสำคัญที่ต้องใช้ในการบริหาร ความต่อเนื่อง - รับทราบและพิจารณาอนุมัติกระบวนการ/ งานที่มีความ เร่งด่วน และส่งผลกระทบอย่างสูงจำเป็นต้องดำเนินงาน หรือปฏิบัติด้วยมือ (Manual Processing) 	หัวหน้าคณะบริหารความต่อเนื่อง และหัวหน้าทีมงานบริหารความ ต่อเนื่องของฝ่ายฯ	<input type="checkbox"/>

<ul style="list-style-type: none"> - รับทราบรายงานจากหน่วยงาน ครอบคลุม <ul style="list-style-type: none"> • สรุปจำนวนและรายชื่อบุคลากรที่ได้รับบาดเจ็บ/เสียชีวิต • ความเสียหายและผลกระทบต่อการดำเนินงานและให้บริการ • ทรัพยากรสำคัญที่ต้องใช้ในการบริหารความต่อเนื่อง • กระบวนการ/ งานที่มีความเร่งด่วน และส่งผลกระทบอย่างสูงจำเป็นต้องดำเนินงานหรือปฏิบัติด้วยมือ (Manual Processing) 	หัวหน้าคณะบริหารความต่อเนื่อง	<input type="checkbox"/>
<ul style="list-style-type: none"> - พิจารณาและอนุมัติเนื้อหาและข้อความ เพื่อใช้ในการสื่อสารและรายงานสถานการณ์แก่บุคลากรในหน่วยงานให้ทราบ 	หัวหน้าคณะบริหารความต่อเนื่อง และหัวหน้าทีมงานบริหารความต่อเนื่อง	<input type="checkbox"/>
<ul style="list-style-type: none"> - พิจารณาและอนุมัติการจัดหาทรัพยากรที่จำเป็นต้องใช้ในการบริหารความต่อเนื่อง: <ul style="list-style-type: none"> ▪ สถานที่ปฏิบัติงานสำรอง ▪ วัสดุอุปกรณ์ที่สำคัญ ▪ เทคโนโลยีสารสนเทศและข้อมูลที่สำคัญ ▪ บุคลากรหลัก ▪ คู่ค้า / ผู้ให้บริการที่สำคัญ 	หัวหน้าคณะบริหารความต่อเนื่อง และหัวหน้าทีมงานบริหารความต่อเนื่อง	<input type="checkbox"/>
<ul style="list-style-type: none"> - รายงานความคืบหน้าให้แก่หัวหน้าคณะบริหารความต่อเนื่องของจังหวัดและหน่วยงานกำกับดูแล อย่างสม่ำเสมอหรือตามที่ได้มีการกำหนด 	หัวหน้าคณะบริหารความต่อเนื่อง	<input type="checkbox"/>

วันที่ 2-6 - การตอบสนองในระยะสั้น

ในการปฏิบัติการใดๆ ให้บุคลากรของฝ่ายฯ คำนึงถึงความปลอดภัยในชีวิตของตนเองและบุคลากรอื่นๆ และปฏิบัติตามแนวทางและแผนเผชิญเหตุและขั้นตอนการปฏิบัติงานที่กำหนดขึ้น โดยหน่วยงานตนเองและสำนักงานป้องกันและบรรเทาสาธารณภัยจังหวัดอย่างเคร่งครัด

ขั้นตอนและกิจกรรม	บทบาทความรับผิดชอบ	ดำเนินการแล้วเสร็จ
<ul style="list-style-type: none"> - ติดตามสถานะภาพการกอบกู้คืนมาของทรัพยากรที่ได้รับผลกระทบ และประเมินความจำเป็นและระยะเวลาที่ต้องใช้ในการกอบกู้คืน 	หัวหน้าคณะบริหารความต่อเนื่อง และหัวหน้าทีมงานบริหารความต่อเนื่อง	<input type="checkbox"/>

<ul style="list-style-type: none"> - รับทราบและกำหนดแนวทางการเตรียมความพร้อมและข้อจำกัดในการจัดหาทรัพยากรที่จำเป็นต้องใช้ในการบริหารความต่อเนื่อง: <ul style="list-style-type: none"> ▪ สถานที่ปฏิบัติงานสำรอง ▪ วัสดุอุปกรณ์ที่สำคัญ ▪ เทคโนโลยีสารสนเทศและข้อมูลที่สำคัญ ▪ บุคลากรหลัก ▪ คู่ค้า / ผู้ให้บริการที่สำคัญ 	หัวหน้าคณะบริหารความต่อเนื่อง และหัวหน้าทีมงานบริหารความต่อเนื่อง	□
<ul style="list-style-type: none"> - รายงานความคืบหน้าให้แก่หัวหน้าคณะบริหารความต่อเนื่องของจังหวัดและหน่วยงานกำกับดูแล อย่างสม่ำเสมอหรือตามที่ได้มีการกำหนด 	หัวหน้าคณะบริหารความต่อเนื่อง	□

วันที่ 7: การตอบสนองระยะกลาง (1 สัปดาห์)

ในการปฏิบัติการใดๆ ให้บุคลากรของฝ่ายฯ คำนึงถึงความปลอดภัยในชีวิตของตนเองและบุคลากรอื่นๆ และปฏิบัติตามแนวทางและแผนเผชิญเหตุและขั้นตอนการปฏิบัติงานที่กำหนดขึ้น โดยหน่วยงานตนเองและสำนักงานป้องกันและบรรเทาสาธารณภัยจังหวัดอย่างเคร่งครัด

ขั้นตอนและกิจกรรม	บทบาทความรับผิดชอบ	ดำเนินการแล้วเสร็จ
<ul style="list-style-type: none"> - ติดตามสถานะภาพการกอบกู้คืนมาของทรัพยากรที่ได้รับผลกระทบ และประเมินความจำเป็นและระยะเวลาที่ต้องใช้ในการกอบกู้คืน 	หัวหน้าคณะบริหารความต่อเนื่อง และหัวหน้าทีมงานบริหารความต่อเนื่อง	□
<ul style="list-style-type: none"> - พิจารณาและอนุมัติการจัดหาทรัพยากรที่จำเป็นต้องใช้เพื่อดำเนินงานและให้บริการตามปกติ: <ul style="list-style-type: none"> ▪ สถานที่ปฏิบัติงานสำรอง ▪ วัสดุอุปกรณ์ที่สำคัญ ▪ เทคโนโลยีสารสนเทศและข้อมูลที่สำคัญ ▪ บุคลากรหลัก ▪ คู่ค้า / ผู้ให้บริการที่สำคัญ 	หัวหน้าคณะบริหารความต่อเนื่อง และหัวหน้าทีมงานบริหารความต่อเนื่อง	□
<ul style="list-style-type: none"> - รายงานความคืบหน้าให้แก่หัวหน้าคณะบริหารความต่อเนื่องของจังหวัดและหน่วยงานกำกับดูแล อย่างสม่ำเสมอหรือตามที่ได้มีการกำหนด 	หัวหน้าคณะบริหารความต่อเนื่อง	□

ภาคผนวก

ก. สำนักงานปศุสัตว์จังหวัดระยอง

รายชื่อข้าราชการสำนักงานปศุสัตว์จังหวัดระยอง				
ชื่อ-นามสกุล	ตำแหน่ง	หมายเลขโทรศัพท์		
		ที่ทำงาน	มือถือ	อีเมล
นายไสว เขียวจันทร์	ปศุสัตว์จังหวัดระยอง	038-686644	089-866 3554	
นางอัญชนา วงศ์มาศ	เจ้าพนักงานธุรการชำนาญงาน	038-686644	086-8833039	
น.ส.วิภาภรณ์ ทมสงคราม	เจ้าพนักงานการเงินและบัญชี ปฏิบัติงาน	038-686644	087-5004586	
นายสนธิ ท้วมสกุล	หัวหน้ากลุ่มยุทธศาสตร์ฯ	038-686644	089-9396920	
นายรุ่งโรจน์ ภาณุทัต	สัตวแพทย์ชำนาญงาน	038-686644	081-9389693	
นายวีระ ศิริผล	สัตวแพทย์ชำนาญงาน	038-686644	081-0558324	
น.ส.พิจิตรา โกติรัมย์	เจ้าพนักงานสัตวบาลปฏิบัติงาน	038-686644	083-5629161	
นายบุญชัย วิวัฒน์สัตยา	นายสัตวแพทย์ชำนาญการพิเศษ	038-686644	081-8636542	
นางประกายทิพย์ เจนนาวี	สัตวแพทย์ชำนาญงาน	038-686644	081-7623989	
นายเสกสรร แสงศัพท์	นายสัตวแพทย์ชำนาญการพิเศษ	038-686644	081-6583441	
น.ส.สุภลักษณ์ ต้นประยูร	นายสัตวแพทย์ชำนาญการ	038-686644	081-9503469	
นางสุพัชรี เลิศภาต	สัตวแพทย์ชำนาญงาน	038-686644	081-4102255	
นายदनัยศักดิ์ เย็นใจ	นักวิชาการสัตวบาลปฏิบัติการ	038-686644	089-8961773	
นายเอกชัย ยงย้อย	เจ้าพนักงานสัตวบาลปฏิบัติงาน	038-686644	087-7830321	
นายกิตติพงษ์ วัฒนเศรษฐ	ปศุสัตว์อำเภอเมืองระยอง	038-686644	081-9403358	
นายพิรพัทธ์ ช่วยทอง	เจ้าพนักงานสัตวบาลปฏิบัติงาน	038-686644	089-2320780	
นายวิชาญ พลไทย	ปศุสัตว์อำเภอแกลง	038-686644	087-1507033	
นายวันชัย ถาวรเจริญ	ปศุสัตว์อำเภอบ้านค่าย	038-686644	081-6397012	
นายพลาด ฐานะ	เจ้าพนักงานสัตวบาลปฏิบัติงาน	038-686644	081-5746661	
นายภิญโญ รัศมีประเสริฐสุข	ปศุสัตว์อำเภอปลวกแดง	038-686644	081-9018077	
นายอภิวัฒน์ เหลาเจษฎา	ปศุสัตว์อำเภอบ้านฉาง	038-686644	089-8318588	
นายไพรัช เอี่ยมทอง	ปศุสัตว์อำเภอวังจันทร์	038-686644	090-4938730	
นายสุราษฎร์ สำเภา	เจ้าพนักงานสัตวบาลชำนาญงาน รักษาการในตำแหน่งปศุสัตว์อำเภอ เขาชะเมา	038-686644	087-8355856	
นายเจริญมาก ปิยะบรรหาร	ปศุสัตว์อำเภอนิคมน้ำพัฒนา	038-686644	089-0936668	

รายชื่อลูกจ้างประจำสำนักงานปศุสัตว์จังหวัดระยอง				
ชื่อ-นามสกุล	ตำแหน่ง	หมายเลขโทรศัพท์		
		ที่ทำงาน	มือถือ	อีเมล
นางรัศมี จันทร์ธำรงกุล	พนักงานพิมพ์ ส 3	038-686644	081-6529131	
นายประคอง งามสุวรรณ	พนักงานขับรถยนต์ ส 2	038-686644	086-0991471	
นายชูเชิด วานิชกลาง	พนักงานขับรถยนต์ ส 1	038-686644	089-8316716	
นายสุธน เพ็ชรประสม	พนักงานขับรถยนต์ ส 1	038-686644	086-8413137	

รายชื่อพนักงานราชการสำนักงานปศุสัตว์จังหวัดระยอง				
ชื่อ-นามสกุล	ตำแหน่ง	หมายเลขโทรศัพท์		
		ที่ทำงาน	มือถือ	อีเมล
นางกฤษลักษณ์ กรรณิกกุล	เจ้าหน้าที่ระบบงานคอมพิวเตอร์	038-686644	087-6196060	
นางสาวนิตยา ขวัญยืน	นักวิชาการเงินและบัญชี	038-686644	086-0748117	
นางจิตติมาภรณ์ ชุณหพันธ์	นักวิชาการสัตวบาล	038-686644	089-4041083	
นางสาวสุณีย์ลักษณ์ นวลนุช	นักวิชาการสัตวบาล	038-686644	087-0407851	
นายนพดล พรหมรงค์.	นักวิชาการสัตวบาล	038-686644	087-8355856	
นายสมพร ราชโยธา	เจ้าพนักงานสัตวบาล	038-686644	090-3863265	
นายเพชร สมัครสมาน	เจ้าพนักงานสัตวบาล	038-686644	080-0933922	
นายสุพรรณ น้อยผาง	เจ้าพนักงานสัตวบาล	038-686644	085-0943256	
นายกอบชัย คำทาสี	เจ้าพนักงานสัตวบาล	038-686644	087-6684682	
นายประสิทธิ์ วังศิริ	เจ้าพนักงานสัตวบาล	038-686644	089-5166154	
นางสาวดวงจันทร์ สอนงูงา	เจ้าพนักงานสัตวบาล	038-686644	084-7220516	
นางสาวนุชรี นาพันธ์	เจ้าพนักงานสัตวบาล	038-686644	086-8481786	
นางสาวอนุกฤษณ์ ทองพา	เจ้าพนักงานสัตวบาล	038-686644	085-2342542	
นางสาวปวีศา ขาญชัย	เจ้าพนักงานสัตวบาล	038-686644	081-4116126	
นางมาลีวัลย์ สิงห์ดัด	พนักงานผู้ช่วยสัตวบาล	038-686644	089-3220048	

รายชื่อพนักงานจ้างเหมาบริการสำนักงานปศุสัตว์จังหวัดระยอง				
ชื่อ-นามสกุล	ตำแหน่ง	หมายเลขโทรศัพท์		
		ที่ทำงาน	มือถือ	อีเมล
นางสุภัค สำราญวงศ์	พนักงานบันทึกข้อมูล	038-686644	082-4691943	
นางขวัญกมล พันธุ์ยางน้อย	พนักงานตรวจโรคสัตว์ประจำอำเภอ	038-686644	081-5765703	
นางณภัค ดำรงชีพ	พนักงานตรวจโรคสัตว์ประจำอำเภอ	038-686644	087-7808122	
นางสาวปรารถนา แซ่ล่อ	พนักงานตรวจโรคสัตว์ประจำอำเภอ	038-686644	081-1523987	
นายปัทม กุมภศุก	พนักงานตรวจโรคสัตว์ประจำอำเภอ	038-686644	088-1953177	

รายชื่อพนักงานจ้างเหมาบริการสำนักงานปศุสัตว์จังหวัดระยอง				
ชื่อ-นามสกุล	ตำแหน่ง	หมายเลขโทรศัพท์		
		ที่ทำงาน	มือถือ	อีเมล
นายอรุณ พิลาก	พนักงานขับรถยนต์	038-686644	085-2762279	
นางสาวแสงทอง มาลีม	พนักงานทำความสะอาด	038-686644	089-0917142	